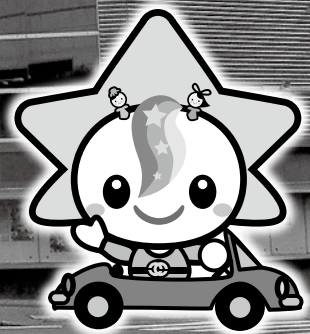


市では、通勤、通学などでJR茂原駅や高速バスを利用する皆さんの利便性の向上を図るため、駐車料金を値下げします。
定期駐車券のお申し込み、お得な回数券・プリペイドカードの販売は都市計画課で取り扱っています。

11月1日より 茂原駅南口公共駐車場の 料金を値下げします



24時間最大料金を設定

入庫から24時間まで、最大料金800円
※最大料金は繰り返し適用されます。

定期料金を値下げ

1カ月1台13,500円から12,000円に値下げ。

お問い合わせは、都市計画課（8階）
☎(20)1546、FAX(20)1606へ。

主な内容

- ◆茂原市まちづくり条例を制定（P2～3）
- ◆新年度(平成28年度)の
保育所等入所受付が始まります（P4）
- ◆第64回茂原市文化祭会場案内（P10）

今月の 日曜開庁	10月25日(日)	8時30分～ 17時15分	市民課（2階） ☎(20)1502 市民税課（2階） ☎(20)1577 収税課（2階） ☎(20)1578 本納支所 ☎(34)2111
証明書等交付 時間を延長	毎週水曜日	19時まで	市民課（2階） ☎(20)1502

※一部取り扱えない業務もありますので、くわしくはお問い合わせください。

市民参加・市民協働のまちづくり

茂原市まちづくり条例を制定

市では、まちづくりの基本的なルールである「茂原市まちづくり条例」を制定しました。

「茂原市まちづくり条例」については、企画政策課ウェブページで全文をご覧になれます。

<http://www.city.mobarachiba.jp/category/2-13-1-0-0.html>

◆まちづくり条例とは？

「茂原市まちづくり条例」は、まちづくりの担い手である市民等、市および議会が共有する基本的なルールとなる条例です。

◆なぜ、まちづくり条例が必要か？

平成12年のいわゆる「地方分権一括法」の成立以降、地方分権の推進が求められており、住民に最も身近な基礎自治体である市には、地域における課題・問題を適切に把握し、解決を図ることが求められています。

また、少子高齢化、人口減少社会を迎え、知恵を出し合い、力を合わせて、豊かで持続可能な地域社会を築き上げ、次代を担う子どもたちに引き継いでいくためには、市民一人ひとりが、自ら考え、自ら

参加し、決定に関与し、自ら行動する「市民自治のまちづくり」が必要です。

「市民自治のまちづくり」を進めるためには、自分たちのまちの課題について、まちづくりの担い手である市民等、市および議会が、情報を共有し、共通の目的を持ち、議論

まちづくりの担い手は 市民等・市・議会



市民等

- 市民等は、知る権利、参加する権利を有しています。
- 市民等は、まちづくりの主体として、積極的に参加するよう努めます。

※市民並びに市内に通勤、通学する個人及び市内において事業又は活動を行う個人又は法人その他の団体



議会

市民等、市および議会が、それぞれの役割を果たしながら、連携、協力して、「住んで良かったと思えるまち」の実現を目指します。

市

- 市長は、市の代表者として、市民の負託に応え、公正かつ誠実に行政運営に当たります。
- 職員は、全体の奉仕者として、誠実かつ効率的に職務に当たります。

- 議会は、市民の代表による意思決定機関であることから、調査、研究、立法活動を行います。
- 議員は、市民等との対話を心がけ、公正かつ誠実に職務を遂行します。

※条文は簡略化して掲載しており、一部表現が異なります。

を重ね、多様な主体が協働していかなければなりません。

「茂原市まちづくり条例」は、市民等の権利と役割、市および議会の役割と責務を明らかにするとともに、まちづくりの基本原則（情報の共有、参加、協働）のもと、市民自治のまちづくりを進めるために制定されたものです。

◆どのようにまちづくり条例をつくったのか？

市では、市民参加のもと、条例についての基本的な考え方を取りまとめるため、平成23年に「茂原市自治基本条例を考える市民の会」の委員を一般公募し、30人の委員が、20カ月・37回におよぶ会議を経て、平成25年9月に「茂原市まちづくり条例に関する基本的な考え方（提言書）」を市長に提出しました。

これを基に、平成26年1月に市民、議会、行政の代表や学識経験者から成る「茂原市まちづくり条例策定協議会」を設置し、15カ月・18回の会議を開催して審議を行い、平成27年3月に市長あてに答申書が提出されました。

市では、答申書を基に条例

案を作成して、平成27年6月から1カ月間、パブリックコメント（市民意見募集手続）を実施し、その意見を反映して、平成27年9月議会に議案を上程し、可決されました。

◆まちづくりの基本原則とは？

①情報の共有

まちづくりの担い手である市民等、市および議会は、必要な情報を共有します。

②参加

市民等は、まちづくりについて積極的に意見を述べ、行動に加わるよう努めます。

③協働

市民等、市および議会は、それぞれの役割および責務のもと、お互いの自主性および自立性を尊重し、十分な協議と理解のうえ、目的を共有し、対等な立場で提携し、協力して活動します。

◆今後の予定

「茂原市まちづくり条例」は、平成28年4月1日から施行となります。

今後は、説明会やフォーラムなどを開催し、周知啓発を図るとともに、まちづくりの基本原則に基づく施策の推進に努めます。

茂原市まちづくり条例の構造

まちづくり条例の策定に関わった市民の皆さんの想いを表すものとして、「です・ます調」を用いた、親しみやすく分かりやすい文章で条例が構成されています。

前文

茂原市のこれまでの経緯と現在置かれている状況を踏まえ、今後どのようなまちづくりをしていかなければならないか、なぜ、まちづくり条例を制定しなくてはならないか、まちづくりの基本原則とは何かを規定した前文を置いています。

第1章 総則

- 目的（第1条） ●条例の位置付け（第2条） ●定義（第3条）
- まちづくりの基本原則（第4条） …………… 情報の共有、参加、協働

第2章 情報の共有

- 市政に関する情報の共有（第5条）
- 情報公開（第6条）
- 個人情報の保護（第7条）
- 説明責任・応答責任（第8条）

第3章 参加

- 市民等の権利（第9条）
- 市民等の役割（第10条）
- 市政への参加の機会の保障（第11条）
- 住民投票（第12条）
- 男女共同参画（第13条）
- 子どもの参加の機会の保障（第14条）

第5章 協働

- 協働によるまちづくり（第18条）

総則の第4条でまちづくりの基本原則を「情報の共有、参加、協働」と規定したことを受けて、第2章から第5章にかけて、「情報の共有」、「参加」、「協働」の各論を展開しています。

第4章 地域におけるまちづくり

- まちづくりと地域コミュニティ（第15条）
- 地域コミュニティの育成及び支援（第16条）
- 地域まちづくり協議会（第17条）

第6章 議会運営の基本原則

- 議会の役割と責務（第19条）
- 議員の役割と責務（第20条）
- 議会に関する基本的事項（第21条）

第6章と第7章では、まちづくりの担い手である議会および行政を運営する上での基本原則を規定しています。

第7章 行政運営の基本原則

- 市長の役割と責務（第22条）
- 市長以外の執行機関の役割と責務（第23条）
- 職員の役割と責務（第24条）
- 総合計画等（第25条）
- 財政運営（第26条） ●政策法務（第27条）
- 行政評価（第28条） ●監査（第29条）
- 行政手続（第30条） ●危機管理（第31条）
- 国等との連携（第32条）

第8章 実効性の確保

- 条例の見直し（第33条）

携帯電話・スマートフォンからもご覧いただけます



お問い合わせは、企画政策課（4階）
☎(20)1516、FAX(20)1603へ。
✉kikaku@city.mobara.chiba.jp

新年度(平成28年度)の 保育所等入所

受付が始まります



入所を希望される方は、受付日時(別表参照)に、第1希望の保育所等へ直接お申し込みください。

なお、お申し込み状況によつては、ご希望に添えない場合があります。

◆入所対象児

0歳(生後57日)～5歳児

◆入所できる基準

保護者が居宅内外の仕事に月60時間以上従事している場合等、次に示す保育を必要とする事由のいずれかに該当する場合です。

就労、妊娠・出産、保護者の疾病・障害、同居親族等の介護・看護、災害復旧、求職活動、就学

◆申し込みに必要な書類

1. 施設型給付費・地域型保育給付費等支給認定申請書
2. 保育所等利用申込書
3. 保育所(園)入所申し込みに関する状況票
4. 保育の利用を必要とすることを証明する次のいずれ

かの書類

・雇用証明書(仕事に従事している場合)

・申立書(自営業や農業従事者、求職中の場合)

・申立書および診断書または障害者手帳の写し(疾病・障害、病人の介護の場合)

・母子手帳など出産予定日がわかる部分の写し(出産の場合)

・在学証明書(就学の場合)

◆**申込手順**

①10月15日以降、各保育所等および子育て支援課に、申し込みに必要な書類を用意してあります。

なお、入所申込書等の書類は子育て支援課ウェブページからダウンロードができます。

(<http://www.city.nobara.chiba.jp/000001541.html>)

②上記記入いただいた入所申込書およびその他の必要書類を各保育所等入所受付日時(別表参照)に第1希望の保育所等に直接持参しお申し込み

ください。

◆支給認定証の交付および入所の決定

提出していただいた書類等に基づき、保育の必要量、保育を必要とする事由等、保育の必要性が認定され、市が「支給認定証」を発行します。

また、申込書等に記入された入所希望に基づき市が利用調整を行い、入所保育所等を決定します。支給認定証および入所決定通知書の発送は、2月下旬を予定しています。

◆その他

・お申し込みの際は、入所を希望するお子さんをお連れください。

・入所申込書には、必ず第3

希望の保育所まで記入してください。

・公立保育所では、平成28年度中に出産予定の方や産後休暇および育児休業が終了する方の予約も併せて受け付けますので、お申し込みください。

・年度途中の入所相談は、子育て支援課で随時行っています(5月以降の入所希望の場合、利用希望月の前月10日が申請期限です)。

・保育利用時間は、就労状況等に応じて保育標準時間(公立は最大7時30分から18時30分まで、私立は最大7時から18時まで利用可)と保育短時間(公立・私立

ともに最大8時から16時まで利用可)があり、申請に基づき市が認定します。

※就労時間等に依りて、延長保育の利用も可能です。

・平成28年4月から豊田保育所は、開所時間を30分早めて7時からとする予定です。

・4月分から8月分の保育料は、前年度分市民税所得割額を基に、9月分から翌年の3月分までの保育料は、当年度分市民税所得割額を基に市の保育料表にあてはめて算出します。

お問い合わせは、子育て支援課(2階)
☎1573、FAX(20)1610へ。

平成28年度保育所等入所申込受付日(別表)

保育園名(私立)	受付日時
高師保育園(22)2419	11月13日(金)～11月20日(金) 午前：9時～11時30分 午後：13時30分～16時 ※11月14日(土)も同時刻
東茂原保育園(23)6513	

※上記、私立保育園の日程に来園できない場合は、直接各保育園へお問い合わせください。

保育所名(公立)	受付日時
新治保育所(34)2286	11月17日(火) 9時～11時30分
本納保育所(34)3155	11月17日(火) 13時30分～16時
鶴枝保育所(22)4709	11月18日(水) 9時～11時30分
豊田保育所(22)5056	11月18日(水) 13時30分～16時
中の島保育所(24)1894	11月20日(金) 9時～11時30分
五郷保育所(22)5539	11月20日(金) 13時30分～16時
朝日の森保育所(22)3126	11月24日(火) 13時30分～16時
東郷保育所(22)2832	11月26日(木) 13時30分～16時
二宮保育所(22)4894	12月1日(火) 9時～11時30分
町保保育所(22)2544	12月1日(火) 13時30分～16時

※上記、公立保育所等の日程に来所できない場合は、必ず12月4日(金)までに子育て支援課へお申し込みください。

小規模保育事業	受付日時
はぐくみ(22)8187	11月27日(金) 9時～11時30分

※小規模保育事業とは0歳児から3歳未満児を対象に定員6人以上19人以下で保育を行う施設です。

乳幼児 おむつ用ゴミ袋 配布対象児童を3歳未満まで拡大



子育て世帯への支援として、昨年4月から実施している乳幼児おむつ用ゴミ袋の配布対象児童を、今年4月から3歳未満児まで拡大しています。

◆配布枚数

子ども1人に、広域市町村圏組合指定の20リットルゴミ袋を年間50枚

◆配布方法

平成27年3月までに2歳児歯科健康診査を受診済みの子どもも対象となります。

次のお問い合わせ窓口にもお手帳を持ちください。

お問い合わせは、

子育て支援課（2階）

☎(20)1573、FAX(20)1610

健康管理課（2階）

☎(20)1574、FAX(20)1600

保健センター

☎(25)1725、FAX(25)1865へ。

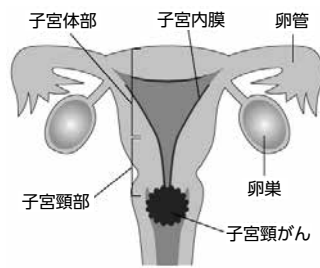
20〜30代に増えています！ 子宮頸がん

子宮頸がん細胞は、原因となるHPV（ヒトパピローマウイルス）の感染から5〜10年かかって増殖すると言われています。定期的な検診を受けていれば、がんになる前の段階で診断することができます。



【若い世代に多い子宮頸がん】20代、30代の女性が患うがんの中で最も多いのが子宮頸がんです。子宮頸がんとは子宮の入り口にできるがんです。子宮頸がんの原因は、HPV（ヒトパピローマウイルス）というウイルスの感染であることが明らかになっています。

HPV感染は、性交渉で感染することが知られているウイルスです。



【子宮頸がん検診】

子宮頸がん検診では、柔らかい綿棒のようなもので子宮頸部の細胞を採取します。採取した細胞を観察し、異常がないか調べます。痛みはほとんどありません。

特に症状がなくても、20歳を過ぎたら、2年に1回、子宮頸がんの検診を受けることをお勧めします。

月経中だけでなくも出血したり、普段と違うおりものが増える、月経血の量が増えたり月経期間が長引くなど気になる症状がある場合は、早めに

医療機関を受診してください。早期に発見することができます。子宮頸がんは比較的前後のよいがんです。

お問い合わせは、保健センター ☎(25)1725、FAX(25)1865へ。

子宮頸がん 検診を実施

市では、子宮頸がん検診（集団検診）を実施します。

対象者⇨平成27年4月1日現在20歳以上の女性で、生まれ年が西暦で奇数年の方

※隔年（2年に1回）の受診となります。／検査方法⇨子宮頸部細胞診／費用⇨500円／受付時間⇨9時30分〜10時30分、13時〜14時／申込方法⇨希望日の10日前までに健康管理課まで。⇨対象者のうち、平成25年度に受診された方あるいは平成26年度にクーポン券を使用し受診された方には、受診票等を郵送しています。

平成27年度 子宮頸がん検診日程表

実施日	会場	午前	午後
11月2日(月)	保健センター	○	○
11月4日(水)		○	○
11月9日(月)		○	○
11月10日(火)	本納公民館	○	○
11月11日(水)	五郷福祉センター	○	
	保健センター		○
11月16日(月)	豊岡福祉センター	○	
	保健センター		○
11月17日(火)	東部台文化会館	○	○
11月18日(水)	鶴枝公民館	○	○
12月3日(木)	保健センター	○	○
1月30日(土)		○	○

受付時間 午前の部 9時30分〜10時30分
午後の部 13時〜14時

お知らせ



平成27年台風第18号等
大雨災害救援募金を受付中

関東・東北地方で発生した台風18号にもなう大雨災害により被災された方々に対する災害救援募金を受け付けています。皆さんのご協力をお願いいたします。

・受付場所 生活課(2階)、総務課(4階)、本納支所
・受付期間 11月27日(金)(土日・祝日を除く)
8時30分～17時15分
・送金先 日本赤十字社

固総務課(4階)
☎(20)15119、FAX(20)1602

忘れずに納付しましょう!

市県民税(第3期)と国民健康保険税(第4期)の納期限は11月2日(月)です。最寄りの金融機関もしくはコンビニエンスストアで納付してください。納期内に納付できない事情のある方は、ご相談ください。また、納税には便利な口座振替をご利用ください。口座振替の結果は、預貯金通帳への記帳でご確認ください。

固収税課(2階)
☎(20)1578、FAX(20)1609

転倒予防セミナー2015
あなたの歩行年齢測ります

市では、歩行年齢を測定し、皆さんの歩行を分析するため「みんなでチャレンジ てんとう虫テストおよび、靴選びアドバイス」を実施します。

日時 11月3日(土)13時～15時
場所 茂原市役所 ふれあい広場および502会議室
講師 千葉県理学療法士会
山之内病院 三好 主晃 氏
他/参加費 無料/持ち物 動きやすい服装、靴

固茂原市地域包括支援センター
☎(20)1583、FAX(20)6788

10月19日(月)から25日(日)まで
行政相談週間です

総務省では、毎年10月の一週を「行政相談週間」と定め、全国的に様々な行事を展開します。この行事の一環として千葉一日合同行政相談所を開設します。

日時 10月23日(金)/時間 10時～16時(受付15時30分まで)
場所 千葉都市モノレール千葉駅2階オープン

ペース(千葉市中央区新千葉1-1-1)
固総務省千葉行政評価事務所
行政相談課
☎043(244)1100

茂原市プレミアム商品券
有効期限が近づいています

プレミアム商品券の有効期限は、10月31日(土)です。有効期限を過ぎた商品券はご利用できませんので、ご注意ください。

商品券の取り扱い店舗は、商工観光課窓口またはウェブページで確認できます。

固商工観光課(6階)
☎(20)1528、FAX(20)1604

国民年金保険料「5年の後納制度」が開始されます

過去5年以内に納め忘れた国民年金保険料を納付することで将来の年金額を増やすことができる「後納制度」が、平成27年10月1日から3年間限りの特例として開始されました。なお、老齢基礎年金を受給している方などは、後納制度の利用はできません。

後納制度を利用するには、申し込みが必要です。

固国民年金保険料専用ダイヤル
☎0570(011)050
千葉年金事務所
☎043(242)6320



めざせ 8020
ごみ誤嚥性肺炎を 予防しよう!
No.141

人間の咽頭の構造は食べ物を通して食道と空気が出入りする気道が交差しています。飲み込む機能が低下した高齢者は、食べ物や唾液を誤って気管へ飲み込んでしまいがちで、このことを「誤嚥」といい、この誤嚥から肺が炎症を起し肺炎になることを「誤嚥性肺炎」といいます。

誤嚥性肺炎が疑われる症状
・いつまでも口の中に食べ物が残っている
・食事時間が長くなった(1時間以上かかる)
・短期間に体重が異常に減少した
・原因がわからない発熱がある
・食事中や食後にむせたり咳

き込んだりすることが多い
・食事中や食後に声が変わる
・夜中に咳き込む



予防方法

1 口の中を清潔にして細菌を減らす。
就寝前の歯みがきは丁寧に。舌の掃除もする。
2 食べる前に口や舌の体操をする。
3 食べ物飲み込むときに意識する。
4 呼吸機能と飲み込む力を衰えさせない。

お口をよく動かすことと全身の健康を心掛ける。

在宅寝たきり者等
歯科保健事業のご案内

市では、茂原市長生郡歯科医師会の協力により、寝たきりや体が不自由で外出できず、歯科健診を受ける機会に恵まれない方に、在宅訪問歯科事業を行っております。

在宅訪問歯科指導を行うことにより、口腔内の衛生状態を改善し、口腔機能の維持・

回復だけでなく、全身的な機能の向上を図ることが期待できます。ぜひご利用ください。

◆対象

- ① 65歳以上の寝たきりの方
- ② 障害などにより外出困難な方

※①・②とも介護保険法による歯科部門の居宅療養管理指導のサービスを受けている方および施設入所者は除きます。

◆内容

- ① 口腔内清掃および義歯清掃などの歯科保健指導
- ② 歯周疾患、う蝕などに対する応急処置

③ 往診歯科医療の必要性の把握（市内の協力歯科医師が訪問します。）

◆利用回数等

1年に1回限りで自己負担はありません。

なお、以後の治療が必要な場合は自己負担となります。

固保健センター

☎(25)1725、FAX(25)1865

募

集

茂原市国際交流パーティー

参加者を募集

茂原市国際交流協会では、

国籍や言語を問わず多くの人々と交流し、お互いの文化を知り、理解を深めるため、国際交流パーティーを開催します。どなたでも参加できますので、お気軽にご参加ください。

日時 11月14日(土)14時～16時

場所 茂原市役所市民室
参加 大人500円、小人(小学校1年生以上18歳未満)300円(先着100人) / 申込締切11月6日(金)

企画政策課(4階)

☎(20)1651、FAX(20)1603

✉kikaku2@city.mobarachiba.jp

健康生活推進員さんのノルディックウォーキング教室参加者募集

日時 11月16日(月)9時30分～12時(受付9時15分)

集合場所 市民室 / コース 市民室～茂原公園内を歩く / 雨天時 市民室で軽運動などを実施 / 対象 市内在住者 / 定員 25人(先着順) / 持ち物 ノルディックウォーキング用ポール(お持ちの方)、タオル、飲み物※動きやすい服装・靴、リュックでお越しください。 / 参加費 保険料100円、レンタルポール5

00円 / 締切り 11月6日(金) / 主催 茂原市健康生活推進員会・茂原支部 / 固保健センター / ☎(25)1725、FAX(25)1865

家庭菜園の利用者を募集

場所 および募集区画数 道表13番地3、4(2区画) ※面積約20㎡ / 利用料 無料 / 申込方法 電話申込 / 申込締切 10月30日(金)

※申込多数の場合は抽選

環境保全課(6階)

☎(20)1504、FAX(20)1604

善意をありがとうございます (敬称略)



市へ

▽竹内 俊介 (金1万円)

・社会福祉協議会へ

▽民謡舞踊おたのしみ会 (金1万円)

▽茂原市飲食店組合

(金1万5049円)

▽株式会社 FACTORY (使用済切手300枚)

ry

第25回茂原市産業まつり



日時: 11月3日(火曜日・祝日) 10時～15時

場所: 市役所市民広場

内容: 市内農産物の即売、商工業コーナー、模擬店、イベントなど

主催: 茂原市産業まつり実行委員会

お問い合わせは、農政課(6階)

☎(20)1526、FAX(20)1604へ。

「もばら市民活動ガイド」を 更新しました

市内を中心に活動しているボランティアやNPO団体を取りまとめた「もばら市民活動ガイド」を更新しました。

冊子は、生活課、茂原市社会福祉協議会および各公共施設窓口で配布しています。また、生活課ウェブページからダウンロードできます。



お問い合わせは、生活課(2階)

☎(20)1505、FAX(20)1600

茂原市社会福祉協議会

☎(23)1969、FAX(23)6538へ。

スポーツ

のもぼら

第47号

●連絡先●
体 育 課
☎23-2811

茂原市体育協会

茂原市体育協会加盟団体の各種大会結果と、主催教室の実施報告をいたします。

野球協会

☆関東選抜1部茂原支部予選

優 勝 茂原キャッツアイ

準優勝 ビッグドリンカーズ

☆関東選抜2部茂原支部予選

優 勝 レッドソックス

準優勝 戸張ビーバース

1・2部とも第6ブロック

大会で惜敗し、県大会出場を逸しました。

また、関東少年(中学)軟式野球大会千葉県大会にて茂原長生チームは、決勝戦で惜敗し、準優勝となりました。

☆野球協会よりお知らせ

野球協会では審判員を募集しています。努力次第では、高校野球や、社会人野球の試合の審判を目指すこともできます。

お問い合わせ

☎090(2319)2551

茂原市野球協会 山口まで

ソフトボール協会

(協会主催大会の結果)

☆第37回市長杯

【一般男子の部】

優 勝 グルービーナインズ

準優勝 RTDツインズ

【壮年の部】

優 勝 緑町グリーンズ

準優勝 茂原ガッツ

【小学生の部】

優 勝 たけのこSBC

準優勝 ミルキーエンジェルズ

☆第46回茂原市子ども

ソフトボール大会

優 勝 たけのこSBC

準優勝 五郷イーグルス

☆第34回三市一郡市

ソフトボール大会

茂原市、佐倉市、八街市、山武郡市の代表チームで争われ、茂原市から一般男子の部

に出場したグロービーナインズが、準優勝を果たしました。(その他大会の結果)

☆第32回関東小学生

男女ソフトボール大会

8月8日～9日に旭市にて開催され、女子の部に出場したミルキーエンジェルズが大健闘し、関東大会ベスト8の好成績を収めました。

卓球連盟

☆第34回全日本クラブ卓球

選手権大会

7月17日～20日に神奈川県相模原市で開催され、市内から2つのチームが、千葉県代表として出場し、活躍しました。

【男子団体小中学校の部】

豊田キッドシャークス



豊田キッドシャークスのみなさん

吉野拓海さん(南中3年)
齋藤裕永さん(東中3年)
齋藤佳永さん(東中1年)
佐藤幸紀さん(西小6年)

【男子団体50代の部】

ボンバース



ボンバースのみなさん

弓道連盟

6月2日から全10日間の日程で弓道連盟主催による弓道教室を開催しました。

老若男女、個人、グループを問わず、誰でも楽しめる弓道の楽しさを、体験してもらうことを目的に行われました。

11歳から65歳と年齢層も幅広く、初心者も含めて参加があり、講師やスタッフの指導を熱心、且つ積極的に受け、教室終了時には、とても上達しており、その後も一般の会

員と共に修練を続けることができます。この教室は来年度も実施を予定していますので、是非ご参加ください。



みなさん真剣な弓道教室

茂原市スポーツ少年団

ミニバスケットボール専門部

夏真っ盛りの中、7月には長生郡のチームを招待し、七夕カップを開催。8月には長生郡に加え、山武郡のチームを招待し、茂原市ミニバスケットボール大会を開催しました。暑さに負けず、熱戦を繰り広げました。

☆第15回七夕カップ

ミニバスケットボール大会

【男子の部】

優 勝 茂原西スポーツ少年団
準優勝 豊田キッドシャークス



女子優勝 茂原西スポーツ少年団



男子優勝 茂原西スポーツ少年団

【女子の部】
3位 東郷スポーツ少年団
☆茂原市ミニバスケット
ボール大会
3位 茂原西スポーツ少年団
3位 豊田キッドシャークス
【女子の部】
優勝 茂原西スポーツ少年団

茂原市小中体連

☆茂原市小学校陸上競技大会
【総 合】

1位 東部小学校
2位 東郷小学校
3位 五郷小学校

【男子総合】
1位 東部小学校
2位 東郷小学校
3位 五郷小学校

【女子総合】
1位 東部小学校
2位 東郷小学校
3位 萩原小学校

長生郡市小中体連

☆長生郡市小学校
陸上競技大会

【総 合】
1位 東部小学校
2位 東郷小学校
3位 五郷小学校

【男子総合】
1位 東部小学校
2位 五郷小学校
3位 東郷小学校

【女子総合】
1位 東部小学校
2位 五郷小学校
3位 東郷小学校

1位 東部小学校
2位 東郷小学校
3位 一松小学校

☆長生郡市小学校水泳大会
【総 合】

1位 東部小学校
2位 萩原小学校
3位 一宮小学校

【男子総合】
1位 東部小学校
2位 茂原西小学校
3位 萩原小学校

【女子総合】
1位 東部小学校
2位 一宮小学校
3位 萩原小学校

千葉県中学校総体
市内中学生が大活躍

長生郡市中学校総合体育大会を勝ち抜き、千葉県中学校総合体育大会に出場した選手の方々が、各競技で健闘し、関東大会出場を果たしました。中でも、陸上競技、卓球、水泳において、好成績を収め、全国大会出場を果たしました。



全国大会出場を果たした選手4人

【陸上競技】

3年1000m
平野壮太さん(富士見中3年)
共通走り高跳び
伊藤健斗さん(東中3年)

【卓 球】

女子シングルス
中山恭花さん(南中2年)

【水 泳】

男子自由形50m
田口 瞬さん(富士見中3年)

富士見中

平野 壮太さんが
全国総体優勝

北海道・札幌厚別公園競技場で開催された、全国中学校総合体育大会において、富士見中学校3年生平野壮太さんが陸上競技男子1000mにて10秒79の好タイムで優勝を果たしました。平野さんは、総体前に開催された全日本中学校通信陸上競技大会千葉県大会にて大会新記録で優勝、記録が全国標準記録を突破しており、全国大会出場が決定していました。将来がとてもしみです。



全国大会で活躍する平野さん

第68回千葉県高校総体
登山大会クライミング競技
長生高校が初優勝

千葉県高等学校総合体育大会登山大会クライミング競技男子団体の部において、長生高校が初優勝を果たしました。クライミング競技は、体にロープを付け、ホールドという取っ手の付いている15mの壁を限られた時間内に到達する高度を争う競技で、団体戦は、各校の上位3人の成績で争われ、長生高校は、渡邊雄大さん、池田雄大さん、君塚僚太さん(共に3年生)の3人が好成績を収め、見事初優勝を果たしました。



長生高校男子団体のみなさん

第64回 茂原市文化祭会場案内



☆入場は原則無料（一部有料）

☆スタンプラリーに参加しよう！

「★」のついている6つの会場にあるスタンプを4つ集めると景品をプレゼント（1人1個）！

☆「小中書写展」「小中美術展」「幼稚園・保育所美術展、塾書道展」については開催期間に注意してください。

☆会場準備などの都合により時間が変更になる場合があります。

★美術館・郷土資料館 ☎(26) 2 1 3 1

催物名	開催期間	使用する部屋
一般美術展 絵画（日本画、洋画）、書道、彫刻、草木染	10月30日⑤～11月8日⑥ 9時～17時（8日は15時まで）	第1・2展示室
陶芸作品展		実習室
押し花作品		視聴覚室
ちぎり絵、版画、拓本、トルペイントその他美術作品		市民ギャラリー
刀剣展	10月31日①～11月1日② 9時～17時（1日は16時まで）	第2展示室
近代現代陶芸名匠展	11月2日③～8日④ 9時～17時（8日は15時まで）	第2展示室

※11月1日①は作品入替のため、16時で閉館

小中書写展	12月10日⑦～16日⑧ 9時～17時	市民ギャラリー
小中美術展		ロビー
幼稚園・保育所美術展 塾書道展		実習室視聴覚室

市民会館 ☎(22) 5 0 7 2

催物名	開催日
民謡舞踊芸能祭	11月3日⑩10時～17時
洋舞フェスティバル	11月8日⑪12時30分～17時

★中央公民館 ☎(22) 5 0 7 2

催物名	開催期間	使用する部屋
華道展	10月31日①～11月1日② 9時～16時	講座室
手作り作品展	10月31日①～11月1日② 9時～17時（1日は16時まで）	第1・2研修室
盆栽展	10月31日①～11月3日③ 9時～17時（3日は16時まで）	ギャラリー
写真展	10月31日①～11月2日④ 9時～17時（2日は16時まで）	第1～3会議室
切手展		
茂原少年少女 発明クラブ作品展	10月31日①～11月1日② 9時～15時30分	図書室
短歌大会	11月3日⑤12時～16時	第1会議室
川柳大会	11月3日⑤12時～16時	第3会議室
現代詩の会	11月3日⑤13時～16時30分	図書室
俳句大会	11月4日⑥10時～16時	第1～3会議室

東郷福祉センター ☎(25) 5 8 8 2

催物名	開催日	使用する部屋
将棋大会	11月3日⑤8時30分～17時	研修室

★本納公民館 ☎(34) 2 3 4 9

催物名	開催期間・開催日	使用する部屋
自主グループ等作品展	10月31日①～11月3日③	和室他
文化財展	9時～17時（3日は16時まで）	小会議室
芸能発表会	11月1日②10時～15時30分	大会議室

★鶴枝公民館 ☎(25) 1 8 3 4

催物名	開催期間・開催日	使用する部屋
自主グループ等作品展	10月31日①～11月3日③ 9時～17時（3日は16時まで）	大会議室他
茶会（有料）	11月3日③10時～15時	研修室

★東部台文化会館 ☎(23) 8 7 1 1

催物名	開催日	使用する部屋
吟詠大会	11月1日①10時～17時	音楽ホール
三曲発表会	11月3日③11時～16時30分	//
音楽の広場	11月7日④13時～16時30分	//
もばらミュージック・ セッション2015	11月14日⑤15時～20時 15日⑥13時～19時	//

茂原囲碁クラブ（茂原382 寺田ビル1階） ☎(20) 4 1 1 5

催物名	開催日
囲碁大会	11月3日⑤9時～17時

鶴枝遊水公園

催物名	開催日
たこあげ大会	11月3日⑤雨天中止9時～16時

※先着30名様にミニ凧を差し上げます。

★市役所 ☎(23) 2 1 1 1

催物名	開催期間・開催日	使用する部屋
菊花展	10月30日⑤～11月5日⑥ 9時～17時	ロビー他
フォークダンス大会	11月1日①雨天中止 13時～15時	市役所広場
チャリティーダンス パーティー	11月3日③ 12時30分～16時	市民室

お問い合わせは、生涯学習課（9階）

☎(20) 1 5 5 9、☎(20) 1 6 0 7または各会場へ。

第26回茂原市社会福祉大会を開催

思いやりと支え合いのある地域福祉活動の推進を考えるとともに、社会福祉の発展に功績のあった方を顕彰します。

また、福祉活動発表、記念講演が行われます。

日時 10月24日① 13時～16時

会場 東部台文化会館

入場料 無料

お問い合わせは、茂原市社会福祉協議会

☎(23) 1 9 6 9、☎(23) 6 5 3 8へ。



あなたも参加しませんか?

※お申し込みは費用を添えて直接各施設へ。原則として☎・FAXでのお申し込みはできません。



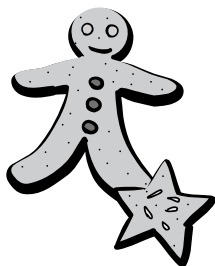
東部台文化会館
 ☎(23)8711 FAX(23)9767
 ⑩12月10日⑩原則として偶数月と3月の第2木曜日、年末年始

◆施設の利用受付

	受付分	受付開始日
音楽ホール	平成28年11月末日まで	11月2日⑩9時～
体育センター	平成28年2月末日まで	11月4日⑩9時～
その他	3カ月先まで	順次

◆子ども(小学生)クリスマスのお菓子作り教室 ～第2回オープン料理教室～

12月6日⑩10時～12時30分／対象＝市内小学生／定員＝16人(申込順)／費用＝500円／受付＝10月30日⑩9時～窓口にて直接申込



◆大画面でみる映画会「若草物語」

12月3日⑩第1回10時～(字幕版)、第2回13時30分～(吹替版)／入場料＝無料(申込不要)／詳細は、広報もばら11月15日号でお知らせします。

◆東部台文化会館の催し物案内◆

次の催し物の詳細については、主催者にお問い合わせください

◆秋季盆栽展

～松柏、実物盆栽、山草盆栽等～

10月31日⑩12時～11月2日⑩16時／場所＝東部台文化会館1階ロビー／⑩＝東部盆栽愛好会 川嶋(23)9884



美術館・郷土資料館
 ☎(26)2131 FAX(26)2132
 ⑩10月28日⑩、29日⑩、11月11日⑩～13日⑩

開館時間＝9時～17時、下記展示すべて無料。自動車で来館される高齢者、身体の不自由な方は、館の脇に駐車出来ますのでお問い合わせください。

◆美術収蔵品展

◆絵画でめぐる寺院風景

～10月27日⑩／寺院風景を題材とした日本画家、木内キミ江、林 功、牧野三生郎の収蔵作品計19点を展示。

◆王子江「雄原大地」展

全部展示11月14日⑩～12月20日⑩／内容＝平成8年NHK「にっぽん点描」で一躍話題になった王子江の約100メートルの水墨画、第1作目「雄原大地」の全部を一挙に展示。

◆共催展示

◆生誕百年 仲野熹峰遺墨展

～10月18日⑩
最終日は16時まで。

◆郷土資料館展示

「茂原と教育—私立大成館の成立—」～11月10日⑩／内容＝箕輪神明家文書を中心に、地元の力で作られた、私立大成館(現長生高校)の成立を探る。

◆資料を探しています

新たな茂原市史編纂に向け、古文書等の調査を開始しました。お宅に眠っている歴史資料などがございましたら、美術館・郷土資料館まで、お知らせください。

◆市民ギャラリー

市民ギャラリーは、皆さまの作品発表スペースです(会場使用は有料)

図書館
 ☎(23)6151 FAX(25)6136
 ⑩原則として年末年始

◆おはなし会

10月24日⑩、11月7日⑩、14日⑩14時～14時30分／内容＝すばなし、絵本の読み聞かせ、紙芝居など

◆映画会

10月17日⑩14時～14時30分／対象＝3歳以上／上映作品＝「王さまの耳はロバの耳」「おおかみと七ひきのこやぎ」

◆赤ちゃんといっしょのおはなし会

10月20日⑩第1部10時30分～11時、第2部11時30分～12時

◆大人のための映画会

～喜劇王の傑作無声映画をお楽しみください～

10月31日⑩14時～15時30分／定員＝30人(申込不要)／内容＝「チャップリンの消防夫」ほか

豊田福祉センター
 ☎(26)1105 FAX(26)1105
 ⑩原則として祝日および年末年始

◆大多喜ガス共催料理教室

11月14日⑩9時～13時／内容＝房総の郷土料理太巻き寿司作り／対象＝市内在住一般／費用＝800円／定員＝16人／受付＝10月16日⑩8時30分～※定員になり次第締切。

◆サタデーキッズ(後期)

11月21日⑩、12月5日⑩、1月23日⑩、2月6日⑩9時30分～11時30分／内容＝絵手紙、砂絵、エッグキャンドル、ステンシル／対象＝市内小学生／定員＝8人～15人／費用＝500円～700円／受付＝10月17日⑩～31日⑩※定員になり次第締切。費用を添えてお申し込みください。



「かぼちゃの鶏みそがけ」

作り方

- ①かぼちゃは種とワタを除き、大きめの乱切りにして、面取りをする。しめじは石づきを取り除く。鍋にAを合わせて煮立て、かぼちゃとしめじを入れ、落とし蓋をして弱火で柔らかく煮る。
- ②別の鍋にBを混ぜ合わせて火にかけ、軽く混ぜながらひき肉に火を通し、とろりとするまで練り混ぜる。
- ③①のかぼちゃとしめじを器に盛って煮汁を少々かけ、②のをせてしょうがを天盛りする。

ひとこと

栄養豊富で食べごたえもあるかぼちゃ。甘辛味の鶏みそでご飯がすすみます。カレー味にしてもおいしいですよ。

(1人分) エネルギー 162kcal たんぱく質 9.6g 脂質 2.9g カルシウム 44mg 鉄 1.4mg 塩分 2.5g (使用量で計算)

推進員さんの「ノルディックウォーキング教室」参加者募集中! ※詳しくは7ページをご覧ください。

材料 2人分

かぼちゃ	1/8個 (250g)
しめじ	30g
だし汁	300cc
塩	小さじ1/4
しょうゆ	小さじ1/2
砂糖	小さじ1
鶏ひき肉	50g
みそ	20g
砂糖	大さじ1
酒	大さじ1
だし汁	大さじ1
しょうが(すりおろし)	小1かけ分

茂原市健康生活推進員会のみなさんが栄養バランスを考えて作ったレシピをご紹介します



今夜のおかず



健康生活推進員
片岡 房子さん
(東郷支部)

保健センターからのお知らせ

各健診・教室のお申し込み・お問い合わせ・会場は、保健センター ☎(25) 1725へ。
(予防接種のお問い合わせは、健康管理課 ☎(20) 1574へ。)

名称	日時・内容	受付時間	主な対象者	持ち物など
6か月乳児相談	11月19日☎	9時30分～10時 13時30分～14時	平成27年 5月生	母子健康手帳、問診票、バスタオル
1歳6か月児健康診査	11月17日☎	13時～13時20分	平成26年 5月生	母子健康手帳、問診票、 歯ブラシ、タオル 汚れてもよい服装でお越しください
2歳児歯科健康診査	12月17日☎	9時～10時10分	平成25年 6月生 7月生	
3歳児健康診査	11月18日☎	13時～13時20分	平成24年 5月生	
ママ・パパ教室	①11月28日⊕ 出産準備編 ②12月22日☎ 産後・育児編	9時20分～9時30分	妊娠中の方 およびそのご家族	母子健康手帳、筆記用具 ※申込制 必ずご予約ください
B C G 予防接種	①11月10日☎ ②12月 8日☎	13時30分～14時20分	①平成27年 5月生 ②平成27年 6月生	母子健康手帳、記入した予診票 (必ず保護者がお連れください)

夜間の急病は



- 長生都市夜間急病診療所 20時～23時
内科・小児科 (初期診療) ☎(24) 1010
- テレフォン案内
(19時～23時 長生都市夜間急病診療所のご案内)
(23時～翌6時 救急当番病院(内科・外科)のご案内)
☎(24) 1011



- 防災行政無線が フリーアクセス しみんは 119
再確認できます 0120(438)119
 - 携帯電話、PHSからは ☎0475(22)7290
- 火災のお問い合わせは
広域消防本部テレフォンサービス ☎(25) 4411



テレフォンガイドもばら ☎(20) 1616
ご希望の情報サービスコードをダイヤルしてください。
※茂原市公式ウェブサイトから確認できます。

日曜・休日当番医 ※診療時間は9時～17時です

	〈内科系〉	〈外科系〉
10月18日☎	鷺澤 医院 ☎34-2008	塩田記念病院 ☎35-0099
10月25日☎	鷺澤外科内科クリニック ☎34-2496	公立長生病院 ☎34-2121

※都合により、変更する場合があります。救急患者の方が優先となります。
中央消防署指揮情報係 ☎24-0119、☎25-8448へお問い合わせください。

こども急病電話相談 実施：千葉県

お子さんの急な病気で心配なとき、看護師・小児科医が電話でアドバイスします。

8 0 0 0

(プッシュ回線・携帯電話)

☎043(242) 9939

(ダイヤル回線)

相談日時 毎日
19時～22時