

## 夏を彩る、鯛ちょうちん

市内茂原の八坂神社で、地元の保存会による「鯛ちょうちん」作りが行われました。これは、五穀豊穡などを願った茂原の郷土民芸品として受け継がれており、7月2日、3日の夏祭りで約700個が配布されます。



### 主な内容

- ◆国民健康保険税 納税通知書・決定通知書を送付します (P2)
- ◆介護保険料の納入通知書・決定通知書を7月中旬に送付します (P4)
- ◆熱中症を予防しましょう (P5)

今月の日曜開庁	7月24日(日)	8時30分～17時15分	市民課(2階) ☎(20)1502
			市民税課(2階) ☎(20)1577
			収税課(2階) ☎(20)1578
			本納支所 ☎(34)2111
証明書等交付時間を延長	毎週水曜日	19時まで	市民課(2階) ☎(20)1502

【人口と世帯数】平成28年6月1日現在  
(うち外国人住民)  
●総人口91,028人 (1,040人)  
●男 44,843人 (305人)  
●女 46,185人 (735人)  
●世帯数39,545世帯  
※外国人住民の世帯を含む  
【5月中の動き】※外国人住民を含む  
●転入 241人 ●転出 219人  
●出生 58人 ●死亡 95人

※一部取り扱えない業務もありますので、くわしくはお問い合わせください

# 国民健康保険税

## 納税通知書・決定通知書を送付します

皆さんに納めていただく保険料は、保険医療機関などへの医療費の支払いに使われる国保運営のための重要な財源です。7月中旬に送付しますので、必ず納期限までに納付しましょう。

### ◆所得申告はお済みですか？

世帯内の被保険者全員と世帯主の所得金額の合計が軽減基準額以下の場合、均等割額および平等割額が軽減されますが、世帯の被保険者のなかに所得の状況が不明な方がいる場合は軽減の対象となりません。所得申告が必要な方は、必ず申告してください。

### ◆通知書をご確認ください

窓口で納付される方、口座振替により納付される方には、納税通知書を送付します。すでに年金天引きで納付されている方には、決定通知書兼特別徴収開始通知書を送付します。

### ◆特例対象被保険者等の負担軽減措置があります

会社都合など、特定の理由で離職された方について、左表の要件に該当する場合、保険料が軽減されます。届出がまだお済みでない方は、必ず

該当要件	①離職日が平成27年3月31日以後であること。 ②離職日において、65歳未満であること。 ③「特定受給資格者」および「特定理由離職者」(「雇用保険受給資格者証」の離職理由コードが次のいずれかの番号)であること。 【11.12.21.22.23.31.32.33.34】
算出方法	対象者の前年所得のうち、給与所得を30/100として算定。
届出に必要なもの	雇用保険受給資格者証(原本)
届出場所	国保年金課(2階②番窓口)および本納支所

届出をしてください。

※平成27年3月31日から平成28年3月30日の間に離職し、届出をして平成27年度国民健康保険税にこの軽減が適用された方については、平成28年度分は改めて届出をしなくても自動的に軽減が適用されます。

### ◆課税限度額の引上げ

国の法令改正にあわせ、課税限度額が左表のとおり引き上げられました。

	平成27年度	平成28年度
基礎分課税限度額	52万円	54万円
後期高齢者支援金等分課税限度額	17万円	19万円
介護納付金分課税限度額	16万円	16万円

### ◆軽減措置判定基準額が引き上げられました

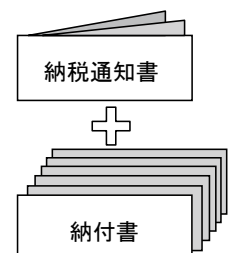
国の法令改正にあわせ、平等割および均等割の5割軽減および2割軽減の軽減判定所得の基準が左表のとおり引き上げられ、軽減される世帯の範囲が拡大されました。

	平成27年度	平成28年度
5割軽減	33万円+26万円×(被保険者+特定同一世帯所属者数)	33万円+26.5万円×(被保険者+特定同一世帯所属者数)
2割軽減	33万円+47万円×(被保険者+特定同一世帯所属者数)	33万円+48万円×(被保険者+特定同一世帯所属者数)

### ◆納付する時の注意点

納付書は納期別に1枚ずつ切り離された状態で、納税通知書と一緒に封入し送付します。

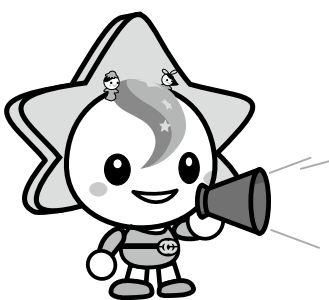
冊子の納税通知書と、納期ごとの納付書が同封されます



納期ごとに納付する場合、順番を間違えないようにご注意ください。

また、全期一括納付用の納付書は廃止しました。まとめて納付する場合は、納付する各期の納付書をすべてお持ちください。

納付場所や注意事項等の詳細は、納税通知書をご確認ください。



お問い合わせは、  
国保年金課(2階)  
TEL 2015003, FAX 2016000へ。

## 後期高齢者医療 平成28年度保険料額 を通知します

後期高齢者医療制度の被保険者の方へ、保険料額の決定通知書を7月中旬に送付します。

### ◆すでに年金天引きされている方(特別徴収)

決定通知により確定した保険料額から、仮徴収額として(4月、6月、8月の年金から)納付した額を差し引いた残りの保険料額を3回に分けて、10月、12月、翌年2月の年金から天引きします。

なお、すでに納付した額が確定した保険料額を超過している場合、超過分は別途通知のうえ還付します。

### ◆それ以外の方

保険料額の決定通知書と納入通知書(納付書)を7月中旬に送付します。金融機関などで各納期限までに納付して

ください。

なお、すでに口座振替をお申し込みの方は、ご指定の口座、納付方法により納期限内に振替となります。

お問い合わせは、

国保年金課(2階)

☎(20)1503、FAX(20)1600へ。

### 第10次

### 茂原市交通安全計画(案)

### パブリックコメント

(市民意見募集)を実施

市では、交通安全のための施策を総合的かつ継続的に推進するため、計画(平成28年度(平成32年度)を策定中です。策定にあたり、「茂原市交通安全対策会議」において案を検討していますが、さらに広く市民の皆さんからご意見をいただき、計画の策定に反映させるため、パブリックコメントを実施します。

### ◆募集期間

7月1日(金)～8月1日(月)

8時30分～17時15分(土日、祝日を除く)

### ◆提出方法

書面の持参、郵送、FAX、Eメール

### ◆閲覧場所

生活課、同課ウェブページ、市役所1階情報公開コーナー、本納支所

提出・お問い合わせは、

〒297-8511

茂原市道表1番地

生活課(2階)

☎(20)1505、FAX(20)1600へ。

✉sekikatu@city.mobarachiba.jp

### 総合市民センター

### 施設貸出の

### 受付を再開

総合市民センターでは、10月1日(土)より施設の貸出を再開します。

予約の受付は、7月1日(金)より旧茂原市立図書館(八千代2-9)2階事務所にて行います。

※受付時間は、平日8時30分～17時。電話・FAX・メールでの予約不可。

お問い合わせは、

総合市民センター

☎(24)9511、FAX(23)7444へ。

## 平成28年度 6月補正予算

※1万円単位で端数処理しています。

一般会計補正予算額 1億9,235万円  
(補正後予算額298億2,635万円)

### 歳入

○分担金及び負担金	3,777万円
○国庫支出金	9,439万円
○県支出金	1,925万円
○繰越金	3,844万円
○諸収入	250万円

### 歳出

○総務費	4,991万円
○民生費	1,925万円
○土木費	5,251万円
○教育費	7,068万円

### 主な内容

#### 歳入

##### 【分担金及び負担金】

(仮称)茂原長柄スマートIC事業に伴う用地買収委託負担金 3,467万円

##### 【国庫支出金】

地方創生推進交付金 2,371万円

地方創生加速化交付金 7,068万円

##### 【県支出金】

地域介護・福祉空間整備等施設整備交付金 474万円

地域介護・福祉空間整備推進交付金 1,451万円

##### 【繰越金】

前年度繰越金 3,844万円

##### 【諸収入】

コミュニティ助成事業補助金 250万円

#### 歳出

##### 【総務費】

情報化推進事業(安心安全地図情報共有システム委託料) 4,741万円

コミュニティ活動支援事業 250万円

##### 【民生費】

介護基盤等整備促進事業(介護施設のスプリンクラーや介護ロボット等導入に対する補助金) 1,925万円

##### 【土木費】

(仮称)茂原長柄スマートIC設置事業 4,088万円

河川改修事業 903万円

##### 【教育費】

子どもの読書活動推進事業 7,068万円

お問い合わせは、財政課(4階) ☎(20)1517、FAX(20)1603へ。

# 介護保険料の納入通知書・決定通知書を 7月中旬に送付します

介護保険制度は、市町村が運営責任者（保険者）となって運営しています。

40歳以上の皆さんが、保険加入者（被保険者）となって保険料を納め、介護が必要となったときには、費用の一部（原則1割または2割）を支払ってサービスが利用できる制度です。

市では介護保険制度を適正に運営するため、3年ごとに「どんなサービスがどれだけ利用されるか」、「どんな施設がどれだけ必要か」などを推計した「介護保険事業計画」を策定しており、平成28年度は第6期計画の2年目にあたります。

平成27年度～29年度の3年間で必要と推計される給付等の見込額の22%を65歳以上の皆さんにご負担いただくため、下表のとおり、収入状況や世帯内の住民税課税状況に応じて保険料を9段階に設定しています。

## 所得段階別保険料（平成28年度分）

軽減される方				基準額を支払う方	割り増しの保険料を支払う方												
第1段階	第2段階	第3段階	第4段階	第5段階	第6段階	第7段階	第8段階	第9段階									
生活保護の受給者または高齢福祉給付者（市町村税世帯非課税）もしくは世帯全員が市町村税非課税で課税年金収入額と合計所得金額が80万円以下		世帯全員が市民税非課税		本人が市民税非課税		本人が市民税課税											
課税年金収入額と合計所得金額の合計額が120万円以下		課税年金収入額と合計所得金額の合計額が120万円超		課税年金収入額と合計所得金額の合計額が80万円以下		課税年金収入額と合計所得金額の合計額が80万円超		合計所得金額が120万円未満	合計所得金額が190万円未満	合計所得金額が290万円未満	合計所得金額が290万円以上						
基準額（年額55,200円）																	
×0.45 24,900円		×0.75 41,400円		×0.75 41,400円		×0.9 49,600円		×1.0 55,200円		×1.2 66,200円		×1.3 71,700円		×1.5 82,800円		×1.7 93,800円	

※次に該当する方などは、本来、特別徴収の場合でも、一時的に納付書で納める場

◆**普通徴収で納めていただく方**  
年金からの天引き（特別徴収）以外の方は、7月中旬に「介護保険料納入通知書兼領収書」を郵送しますので、最寄りの金融機関などで、各納期限までに納付をお願いします。

◆**特別徴収で納めていただく方**  
年額18万円以上の年金を受給されている方は、保険料の年額を年6回に分けて、受給されている年金からの天引き（特別徴収）となります。  
「介護保険料額決定通知書兼特別徴収開始通知書」を7月中旬に郵送しますので、保険料額・年金の種類などの記載内容をご確認ください。

◆**保険料の減免制度**  
災害などにより著しい損害を受けた場合は、保険料の納付を猶予したり、減免したりする制度があります。くわしくは、高齢者支援課までお問い合わせください。

納め方は  
**特別徴収と  
普通徴収の  
2通りに分かれます**

お問い合わせは、  
高齢者支援課（2階）  
☎(20)1572、FAX(20)1610  
地域包括支援センター（2階）  
☎(20)1583、FAX(26)6788へ。

◆**特別徴収で納めていただく方**  
年額18万円以上の年金を受給されている方は、保険料の年額を年6回に分けて、受給されている年金からの天引き（特別徴収）となります。  
「介護保険料額決定通知書兼特別徴収開始通知書」を7月中旬に郵送しますので、保険料額・年金の種類などの記載内容をご確認ください。

◆**普通徴収で納めていただく方**  
年金からの天引き（特別徴収）以外の方は、7月中旬に「介護保険料納入通知書兼領収書」を郵送しますので、最寄りの金融機関などで、各納期限までに納付をお願いします。

◆**特別徴収で納めていただく方**  
年額18万円以上の年金を受給されている方は、保険料の年額を年6回に分けて、受給されている年金からの天引き（特別徴収）となります。  
「介護保険料額決定通知書兼特別徴収開始通知書」を7月中旬に郵送しますので、保険料額・年金の種類などの記載内容をご確認ください。

◆**保険料の減免制度**  
災害などにより著しい損害を受けた場合は、保険料の納付を猶予したり、減免したりする制度があります。くわしくは、高齢者支援課までお問い合わせください。

## 熱中症を

### 予防しましょう

「5つの声かけを実践して、夏を涼しく乗り切ろう!」



熱中症予防声かけプロジェクトの公式キャラクター

### 「シロクマの涼太郎」

### ② 飲み物を持ち歩こう

いつでもどこでも水分補給できるように、飲み物を持ち歩きましょう。たくさん汗をかいたら塩分も補給しましょう。

### ③ 休息をとろう

寝苦しい夜は、空気の通りをよくしたり、通気性の良い寝具を使うなどしてぐっすり眠れる工夫をしましょう。

### ④ 栄養をとろう

バランスよく食べること、朝ごはんをしっかり食べることが大切です。

### ⑤ 声をかけ合おう

家族や近所同士で、「水分とってる?」、「少し休んだほうがいいよ」等、声をかけ合いましょう。

## 熱中症予防

### 5つの声かけ

### ① 温度に気をくばらよう

今いるところの温度、これから行くところの温度を、温度計や天気予報で知るようにしましょう。



お問い合わせは、健康管理課（2階）

TEL 01574、FAX 016000へ。

# 市長が行く

## プラチナタウン構想



茂原市長 田中豊彦



皆さんの中には『プラチナタウン』という小説をお読みになった方もいらっしゃると思います。楡平さんという作家の作品で、テレビでもドラマ化されました。これは、公共事業で、箱モノを作り過ぎた結果、周囲から合併を断られたり、周困から合併を断られるほどの負債を抱え、財政再建団体に転落寸前となった故郷の町（どこかで聞いたような?）を、何とか立て直そうと、大手総合商社に勤めていた主人公が町長に就任する物語です。その中で、起死回生の策として揚げたのが、『巨大永住型高齢者向け施設』の建設でした。

皆さんの中には『プラチナタウン』という小説をお読みになった方もいらっしゃると思いますが、読んでくださった方に伺いたいです。小説の中の町長は、「町の財政がよくなれば、低所得者も入れる特養や老健も充実できる」と答えました。人それぞれ幸せのとらえ方は違うので、果たしてそういう施設に入ることが幸せな老後なのかと聞かれたら、なんと答えるのがないのですが、少なくとも医療や介護の面で安心できるということは、良いことのように思います。

高齡化の進む中で、私も常にこの茂原市を高齡者にとっても住みやすい町にするにはどうしたらよいかを考えてきました。より良い医療や介護の提供、また充実した文化やスポーツ施設の建設には、やはり財政再建が不可欠ですが、それと同時に進行で、良いプロジェクトを進めていくために考えています。

今、地方創生のカギとして、話題に上ってきているのが、このCCRC構想です。Continuing Care Retirement Communityとは、「継続的なケア付引退後コミュニティ」のこと。高齡者が自立して生活できるうちに特定の施設に入居し、介護が必要になったら、適切な医療を受けながら生活するためなら、お金を出して、先日、長柄町とリゾートマンション、千葉大学が連携し、「リソル生命の森」において、CCRC構想を立ち上げました。今、日本のあちこちにこのような施設は作られています。もちろん、入居するには高額の費用が掛かかります。この構想は、幸せな生活のためなら、お金を

# ご存知ですか？ 「社会を明るくする運動」

「社会を明るくする運動」は、すべての国民が犯罪や非行の防止と、罪を犯した人たちの更生について理解を深め、それぞれの立場において力を合わせ、犯罪や非行のない安全で安心な地域社会を築くための全国的な運動です。

## 平成27年度 茂原市の主な活動

○社会を明るくする運動講演会  
 渋沢 茂氏（長生ひなた所長）による、福祉サービズに関する講演会。

○茂原七夕まつりでの啓発活動  
 のぼりを掲げ、啓発物を配りながら運動のPR。

○作文コンテスト  
 市内小中学校の児童生徒から、「社会を明るくするためにはどうしたらよいか」などを考察した作文を募集。

○アスモ祭りでの啓発活動  
 アスモ祭りの会場内で啓発物を配り、運動のPR。

なお、平成28年6月15日、社会を明るくする運動茂原市推進委員会が開催されました。推進委員会には、茂原市保護司会・更生保護女性会・自治会長連合会等、総計17団体の代表者が委員として参加し、社会を明るくするための方策を話し合います。



▲内閣総理大臣のメッセージを手渡す茂原市保護司会会長（右）

今回の推進委員会では、茂原市保護司会会長より、推進委員会委員長である市長に対し内閣総理大臣のメッセージが伝達されました。メッセージは、犯罪や非行の予防についての協力を呼びかけるものです。

犯罪等予防は、挨拶を心がけたり、ゴミ拾いをして環境美化に協力したりして、身近なところから行うことができます。皆様のご協力をお願いします。

お問い合わせは、  
 社会福祉課（7階）  
 ☎(20)1571、FAX(20)1605へ。

ご参加ください！  
**茂原市科学教室を  
 開催します**

教育委員会では、県立茂原樟陽高等学校との共催により、子どもたちが楽しみながら科学に対する関心を高めることができる科学教室を開催します。ぜひご参加ください。

### ① LED実験教室

抵抗やコンデンサ、ICを使ってLED（発光ダイオード）を点滅させる回路を作ります。

#### ◆日時

8月2日②

9時30分～11時30分

#### ◆対象

市内在住の小学4年生～6年生

#### ◆定員

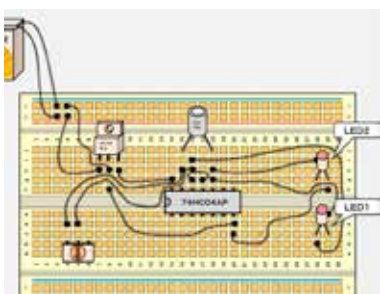
15人（先着順）

#### ◆費用

1,350円（部品代・保険料。申込時にお支払いください。）

#### ◆会場

中央公民館



カーを動かす、その仕組みについて学びます。

#### ◆日時

8月5日①

9時30分～11時30分

#### ◆対象

市内在住の小学4年生～6年生

#### ◆定員

10人（先着順）

#### ◆費用

100円（保険料。申込時にお支払いください。）

#### ◆会場

市民室



※①・②とも7月4日①～8日①までに生涯学習課窓口にてお申し込みください。なお、7月15日以降のキャンセルは準備の都合上返金できません。

お申し込み・お問い合わせは、生涯学習課（9階）

☎(20)1559、FAX(20)1607へ。

②ロボット教室  
 パソコンを使ってロボット



## 5/28 緑の中に式場が出現！

### 茂原公園初のパークウェディング

初夏を感じさせるこの日、茂原公園において初となるパークウェディングが開かれました。これは、市内在住の北野瑞貴・紗絵夫妻が、初めて出会った場所である茂原公園で、結婚セレモニーを行いたいとの思いから開かれたもの。

解放感溢れる会場では、70人の出席者の他、公園を利用して多くの市民が二人を祝福していました。



▲ステージも華やかに彩られました



▲みなさんが集めたゴミは、26トンになりました

## 「もばら」をきれいに美しく

5/29

### ゴミゼロ運動(統一美化キャンペーン)

関東甲信越静の1都10県で一斉にゴミゼロ運動が行われ、本市でも市内全域で12,498人の市民が参加しました。

中央会場(市民広場)には、市民をはじめ自治会や各種団体など450人が集まり、2コースに分かれてゴミを収集。「もばら」をきれいにしようと早朝から心地良い汗を流しました。

## 6/2 ロビーに広がる、琵琶の音色

### 第40回ロビーコンサート

茂原市音楽協会は、市民の皆さんに気軽に音楽に触れていただこうと、市役所1階ロビーで「第40回ロビーコンサート」を開催しました。

今回は、薩摩琵琶奏者の越川紀行氏による琵琶の演奏が行われ、教訓歌である「武蔵野」などの演目を披露。普段耳にする機会の少ない琵琶の音色、余韻の深い響きに訪れた観客は魅了されている様子でした。



▲国内の演奏会にも多数出場している越川氏



▲多くの来場者が真剣に耳を傾けていました

## 認知症を知り、共に生きる

6/4

### 茂原市長生郡医師会 健康フォーラム2016

茂原市長生郡医師会は、「認知症に打ち勝つ社会を目指して」と題し、健康フォーラム2016を市民会館で開催しました。

講演では、帝京大学ちば総合医療センター神経内科教授である栗田正先生により、4つの認知症の症状とその対応が話されました。また、パネリスト3人によるディスカッションも行われ、来場者は認知症について知識と理解を深めている様子でした。

## お知らせ

ご存じですか?

## 国民年金の免除制度

保険料を納め忘れの状態  
で、万一、障害や死亡といっ  
た不慮の事態が発生すると、  
障害基礎年金や遺族基礎年金  
が受けられなくなる場合があ  
ります。

国民年金保険料を納付する  
ことが困難な場合には、保険  
料の納付が免除・猶予となる  
「保険料免除制度」や「納付  
猶予制度（50歳未満）」があ  
りますので、市役所窓口で手  
続きをしてください。

なお、納付猶予制度につい  
ては、平成28年7月より、対  
象となる方が30歳未満から50  
歳未満へ拡大されました。

平成28年度の免除等の受付  
は7月1日から開始され、7  
月分から平成29年6月分まで  
の期間を対象として、申請者  
本人のほか、配偶者および世  
帯主の方の前年の所得の審査  
が行われます。

また、2年1カ月前の月分  
まで遡及して免除申請をする  
ことができます。申請を忘れ  
ていたために未納期間を有し

ている方は市役所または年金  
事務所へご相談ください。

☎ 国民年金課（2階）

☎ 201503、FAX 201600

ジェネリック(後発)医薬品の  
利用を検討してみましよう

ジェネリック医薬品は、先  
発医薬品（新薬）の特許が切  
れた後に販売され、新薬とほ  
ぼ同等の効き目をもつ、厚生  
労働省に認められた低価格な  
薬です。薬の種類によって  
は、ジェネリック医薬品がな  
い場合もありますので、希望  
される方は、かかりつけの医  
師や薬剤師にご相談くださ  
い。

市では、国民健康保険に加  
入している方の負担軽減と医  
療費削減のため、『ジェネリッ  
ク医薬品に関するお知らせ』  
を一部の方に送付します（7  
月、9月、11月の3回予定）。  
これは、現在処方されている  
新薬をジェネリック医薬品に切  
り替えた場合に、自己負担額  
が一定額以上軽減されると見込  
まれる方に、切り替えを検討  
していただくための通知です。

☎ 国民年金課（2階）

☎ 201503、FAX 201600

7月10日①〜19日②は  
夏の交通安全運動

〜ゆっくりとマナーを乗せ  
てふむペダル〜

夏休みや海水浴シーズンの  
到来により、交通量とともに  
交通事故の増加が予想されま  
す。夏の交通安全運動は、①  
子どもと高齢者の交通事故防  
止②自転車安全利用五則の周  
知徹底③全ての座席のシート  
ベルトとチャイルドシートの  
正しい着用の徹底④飲酒運転  
の根絶を重点目標に実施され  
ます。

楽しい夏を過ごすためにも  
交通ルールとマナーを守りま  
しょう。

☎ 民生生活課（2階）

☎ 201505、FAX 201600

## 道路破損個所の補修

茂原市道などの道路補修に  
ついては、土木管理課が担当  
しています。道路に穴が開い  
ていたり、ガードレールや側  
溝が壊れているのを見つけた  
らご連絡ください。

☎ 土木管理課（7階）

☎ 201537、FAX 201605

相談してみませんか?  
思春期保健相談

小学校高学年から高校生ま  
での「思春期」と呼ばれる時  
期は、からだどころが大きい  
成長する時期です。成長の  
スピードはみんな違って当た  
り前ですが、その成長ゆえ  
に、誰にも相談できず一人で  
抱えていることも多いと思っ  
ます。保健センターでは、思  
春期のお子さんを持つ保護者  
の悩みについても個別で相談  
を受け付けています。

## ◆日時

8月4日①9時30分〜12時

◆相談方法（助産師個別対応）  
1人45分間の相談（要予  
約）相談無料、秘密厳守。

☎ 保健センター

☎ 251725、FAX 251865

## 募集

## 自衛官等を募集

防衛省、自衛隊では、次のと  
おり自衛官を募集しています。

募集種目①航空学生③

イロット②一般曹候補生③

自衛官候補生／応募資格①

高卒（見込含）21歳未満②18

歳以上27歳未満③平成29年3  
月高等学校等卒業予定者（男  
子）、18歳以上27歳未満（男  
女）／受付期間①7月1日②  
（要問合せ）／試験期日およ  
び合格発表①要問合せ／入隊  
（校）①平成29年3月下旬④  
月上旬  
☎ 自衛隊茂原地域事務所  
☎ 250452

## 平成28年度

## 交通災害共済一般会員募集

万一の交通事故に備えて交  
通災害共済に加入しません  
か。現在加入されている方  
は、8月31日で共済期間が切  
れますので、再加入の手続き  
を忘れずにしましょう。

加入申込書およびパンフ

レットは自治会を通じて配布

するほか、受付場所にもご用

意しています。

◆加入できる方①茂原市に居  
住している方

◆共済期間①9月1日〜平成

29年8月31日

◆共済会費①年額700円

◆受付期限①8月31日②

◆受付場所①生活課本納支所

☎ 民生生活課（2階）

☎ 201505、FAX 201600



## 今月の納期

- 固定資産税・都市計画税(第2期)
- 国民健康保険税(第1期)
- 納期限は**8月1日(月)**です。

※納税には便利な口座振替をご利用ください。  
 ※コンビニエンスストアでも納付できます。  
 なお、国民健康保険税の納税通知書は7月15日(金)発送予定です。

お問い合わせは、収税課(2階)  
**☎(20)1578、FAX(20)1609へ。**

## 介護保険の保険証を交付

満65歳になる方(昭和26年7月2日～昭和26年8月1日生)は、第1号被保険者の資格取得となります。7月15日頃までに保険証(被保険者証)を郵送します。

お問い合わせは、高齢者支援課(2階) **☎(20)1572、FAX(20)1610へ。**

## 満75歳の誕生日から後期高齢者医療の対象に

満75歳になる方(昭和16年8月2日～昭和16年9月1日生)は、現在加入の健康保険を脱退し、誕生日当日から後期高齢者医療制度に加入することとなります。今月末までに保険証(被保険者証)を郵送します。

お問い合わせは、国保年金課(2階) **☎(20)1503、FAX(20)1600へ。**

## 相 談 日

市

■市民相談	執務時間内/場所・問合せ=生活課(2階)☎(20)1505
■結婚相談(登録制)	執務時間内/場所・問合せ=生活課(2階)☎(20)1505
■無料法律相談 (予約制・民事)	7月14日(木) 13時～15時/場所=5階505会議室 7月26日(火) 13時～15時/場所=5階505会議室/問合せ=生活課(2階)☎(20)1505
■交通事故相談(予約制)	7月22日(金) 10時～15時/場所=5階505会議室/問合せ=生活課(2階)☎(20)1505
■人権・行政相談	7月12日(火) 13時～16時/場所=市役所5階505会議室 7月28日(水) 13時～16時/場所=本納公民館/問合せ=生活課(2階)☎(20)1505
■消費生活相談	月～金曜日 9時30分～16時(12時～13時までを除く)/場所・問合せ=消費生活センター(生活課内) ☎(20)1101
■歯科相談・栄養相談	(要電話予約)7月4日(日)、8月1日(日) 10時～12時、13時～16時/場所・問合せ=保健センター☎(25)1725
■助産師相談	(要電話予約)7月7日(水)、22日(金) 9時30分～11時30分/場所・問合せ=保健センター☎(25)1725
■6カ月乳児相談	7月28日(水)(平成28年1月生)/受付=9時30分～10時、13時30分～14時/場所・問合せ=保健センター☎(25)1725
■1歳6カ月児健康診査	7月19日(火)(平成27年1月生)受付=13時～13時20分/場所・問合せ=保健センター☎(25)1725
■2歳児歯科健康診査	8月18日(水)(平成26年2月、3月生)受付=9時～10時10分/場所・問合せ=保健センター☎(25)1725
■3歳児健康診査	7月20日(木)(平成25年1月生)受付=13時～13時20分/場所・問合せ=保健センター☎(25)1725
■健康相談	月～金曜日 10時～12時、13時～16時/場所・問合せ=保健センター☎(25)1725
■子育て相談 (予約制)	7月15日(金) 9時30分～15時15分、29日(金) 10時30分～16時15分/内容=子育て、発育、発達に関する事/対象=就学前までの親子/場所=保健センター☎(25)1725/問合せ=子育て支援課☎(20)1573
■ことばの相談 (予約制)	7月15日(金)、29日(金) 9時30分～15時/内容=ことばに関する事/対象=就学前までの親子/場所=保健センター☎(25)1725/問合せ=子育て支援課☎(20)1573
■家庭児童相談 DV相談	執務時間内/内容=子育て、児童虐待、DVなど/場所・問合せ=子育て家庭相談室(2階)☎(23)5500
■保育相談	月～金曜日 10時～15時/場所・問合せ=各市立保育所または子育て支援課(2階)☎(20)1573
■心配ごと相談	毎週水曜日(祝日を除く)9時～15時/場所=旧図書館(八千代2-9)/問合せ=社会福祉協議会☎(23)1969
■無料法律相談	7月27日(火) 13時～16時(要電話予約)/場所=旧図書館(八千代2-9)/問合せ=社会福祉協議会☎(23)1969
■ボランティア相談	執務時間内/場所=旧図書館(八千代2-9)/問合せ=社会福祉協議会☎(23)1969
■家庭教育相談	毎週月・火・水・木曜日 9時～17時(火曜日のみ9時～12時)/場所・問合せ=生涯学習課(9階)☎(20)1559
■少年相談	執務時間内/場所・問合せ=青少年指導センター☎(22)4466
■高齢者総合相談	執務時間内/場所・問合せ=茂原市地域包括支援センター☎(20)1583、茂原市みなみ地域包括支援センター☎(20)2626、茂原市ほんのう地域包括支援センター☎(36)2123、茂原市ちゅうおう地域包括支援センター☎(26)7525

県

■無料法律相談	千葉県では無料法律相談を実施しています。/問合せ=県総合企画部報道広報課広聴室☎043(223)2249
■県民相談	執務時間内/場所・問合せ=長生地域振興事務所地域振興課☎(25)7830
■教育相談	執務時間内/場所・問合せ=東上総教育事務所相談室☎(23)4460
■長生健康福祉センター	不妊相談、こころの健康相談、精神障害者社会復帰事業(デイケアクラブ)、エイズ相談、HIV等抗体検査、性感染症検査、肝炎ウイルス検査、骨髄バンクドナー登録受付、腸内細菌検査(検便)、家庭児童相談、母子父子自立支援などを行っています。/場所・問合せ=長生健康福祉センター(長生保健所)☎(22)5167 ※太字は予約制 DV相談(来所相談は予約制)専用電話☎(22)5565 障害のある人への差別に関する相談 専用電話☎(26)1510



用地が決まったことを伝える新聞記事  
(昭和10年1月9日付)

## 夢の国際空港

1968年(昭和43年)銀色の鯨のような飛行船が茂原の空を飛んだことがあります。ゆったり進んでいく丸みを帯びた姿は、愛嬌がありました。それより30年余り前、もっと大型の飛行船の国際空港を造る計画が、茂原にあったのです。



### あこがれの飛行船

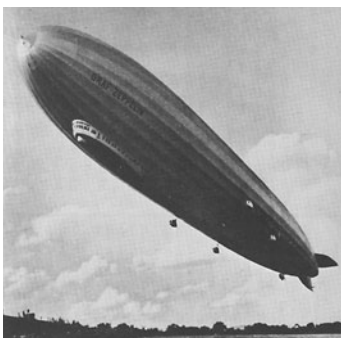
1928年(昭和3年)ドイツで「グラーフ・ツェッペリン号」が建造されました。翌年、アメリカによる旅客輸送を前提としたデモンストレーションの世界一周で日本の上空にも姿を現し、初めて飛行船を見る人々に鮮烈な印象を与えました。

### ビッグニュース流れる

「あのツェッペリン号を日本が買う!」。1934年(昭和9年)、日本中がびくびくするような記事が朝刊各紙に載りました。太平洋横断定期航路に乗り出す、ということです。飛行船の国際空港を、ぜひ我が町にと、その誘致に向けて東郷村の村長、茂原町や豊田村の熱心な推進者が中心となり、用地買収などの計画をまとめた記録が残っています。

### 原野から航空都市に・

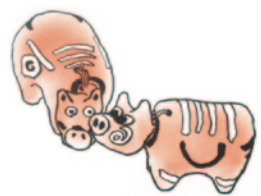
ついに、用地は長生郡茂原町に決まりました。現在の萩原から東郷にかけて約150万坪(皇居の約5倍に相当)の広大なものでした。候補となった駅の北側の土地は当時原野でした。太平洋に近く、天然ガスの利用も可能で好条件だったのでしよう。



グラーフ・ツェッペリン号

### 飛行船には牛の盲腸?

巨大な飛行船を浮かせるためには、水素やヘリウムガスを詰めた大量の気嚢が必要です。ガス漏れに強く、静電気を起こさず、軽いという気嚢の素材条件を満たすものは、牛の盲腸の外側の皮膜です。牛1頭から15疋×100疋しか取れず、1隻の飛行船には80万頭分も必要でした。



### 町の熱い期待

空港とともに、ホテル、ゴルフ場、牧場、温泉なども建設される予定で、町は一大リゾートタウンに生まれ変わるはずでした。日本とアメリカを短時間で結ぶ計画が明らかになるにつれ、反響は全国に広がりました。空港ができたら町はどれだけ発展するのか、地元茂原の人々の期待はいやがうえにも高まったに違いありません。

### 最先端! 高速の旅

ツェッペリン号の世界一周の途中、ドイツから日本までの1万1千キロを、わずか100時間で飛行し、平均時速は110キロでした。同じコースをシベリア鉄道なら約2週間、快速汽船なら1か月以上といえますから、当時としては信じられないくらいの高速です。

また、大量の物資や人を乗せて長距離飛ぶことが可能でした。

### 相次ぐ墜落事故

飛行船は遊覧や物資運搬、そして、軍事的には偵察機、空飛ぶ航空母艦としても活用されました。

しかし、アメリカの航空母艦「メイコン号」、大西洋定期運航に就いていたドイツ

(次頁へ)

の「ヒンデンブルグ号」が墜落するという事故が相次いで発生し、多くの犠牲者が出ました。安全性に疑いが生じ、世界中の飛行船運航計画は決定的な打撃を受けることとなりました。日本中が期待した「太平洋定期便計画」も例外ではありませんでした。

### まぼろしの国際空港

まさに風船がしほむように、茂原町の人々の夢もまぼろしに終わってしまった国際空港。招致に奔走した人たち、航空都市を夢見た人々がいたことは、今ではほとんど知られていません。

その後、建設予定地は海軍航空隊の基地となり、戦後は学校や工場・宅地に姿を変えました。

時代の流れの中で町の姿は変わっても、発展を願い、幸せを求める人々の思いは変わらないようです。

※右頁の新聞記事は「データベースヨミダス歴史館」(読売新聞社)より転載しました。

### 【参考文献】

歴史への招待② 昭和編  
日本放送出版協会  
飛行船の歴史と技術  
成山堂書店

## 公民館の休館日が 変わりました！

平成28年4月1日より、各公民館(中央・本納・鶴枝)は祝日も開館しています。休館日は、原則年末年始(12月29日～1月3日)のみとなります。

開館日が増えて公民館利用のチャンスが増えましたので、普段利用されている方も会場を探している方もご活用ください。

詳細は各公民館にお問い合わせください。

中央公民館	☎(22)5072
本納公民館	☎(34)2349
鶴枝公民館	☎(25)1834

## 大画面でみる映画会



「楽しいムーミン一家」

「ジャングルの少女タイナ2」

日時 7月22日(金)

①10時～(字幕) ②13時30分(吹替)

- \*2本立て
- \*入場無料
- \*申込不要

## 名作映画を大画面で！

「二十四の瞳」「喜びも悲しみも幾年月」

「野菊の如き君なりき」「カルメン故郷に帰る」

日時 9月9日(金)～10日(土) 1日2作品

詳細はお問い合わせ

ください。

- \*入場料(前売/当日)
- 1作品300円/400円
- 1日 500円/700円

東部台文化会館 ☎(23)8711

## これから参加できます!! あなたも生涯学習しませんか

### 夏休み書道教室

日程 8月2日、9日、16日、23日  
(火曜日、全4回)

時間 9時30分～11時

対象 市内在住小学生

定員 12人

費用 240円(全4回分)



- ・申込 7月1日(金)～11日(日) 鶴枝公民館窓口  
8時30分～17時(夜間は不可)
- ・電話、FAXでのお申し込みはできません。
- ・定員を超えた場合は抽選となります。
- ・道具等についてはお問い合わせください。

鶴枝公民館 ☎(25)1834

### 美術収蔵品展

### 「海辺の風景画展」



収蔵作品から、海辺を描いた風景画をピックアップした展覧会です。(22点)

石井伝三「船と集落」

期間 6月25日(土)～8月21日(日)

開館時間 9時～17時

会期中休館日なし・入場無料



美術館・郷土資料館 ☎(26)2131

連絡先  
**体育課**  
 ☎(20)1575

## 茂原市体育協会

### 茂原市野球協会 (全軟連)

平成28年度大会の開会式が3月6日開催され、1年間の戦いが開幕し、各大会とも熱戦が繰り広げられました。結果は次の通りです。

### ●高松宮賜杯茂原支部

予選1部  
 優勝 戸張 Beavers  
 準優勝 茂原市役所



▲1部優勝の戸張 Beavers

### 予選2部

優勝 茂原ナイペン  
 準優勝 GOLD

### ●A級・国体茂原支部予選

優勝 大多喜ガス  
 準優勝 三井化学茂原

### ●第40回茂原市中学校野球大会兼第33回全日本少年野球大会予選

優勝 長生中学校  
 準優勝 白子中学校

### ●A級・茂原支部予選

優勝 大多喜ガス  
 準優勝 三井化学茂原  
 ※優勝した大多喜ガスチームは国民体育大会予選に出場し、健闘しましたが、残念ながら千葉県予選を突破することができませんでした。



### 茂原市グラウンド・ゴルフ協会

●千葉県グラウンド・ゴルフ協会役員等大会(3月14日~15日)

【男子優勝】伊藤 和彦  
 【女子優勝】山本 安子

### 茂原市ソフトボール協会

茂原市ソフトボール協会主催大会の結果

●第38回春季リーグ戦(3月27日~4月24日)

### 【一般男子の部】

優勝 グルービーナインズ  
 準優勝 本納チャレンジャー

### 【壮年の部】

優勝 早野フジタ

### 【小学生の部】

優勝 ミルキーエンジェルズ  
 準優勝 東茂原メッツ

### ●第28回茂原市ソフトボール協会会長杯争奪ソフトボール大会(5月8日~15日)

【一般男子の部】

優勝 グルービーナインズ  
 準優勝 本納ボンバーズ

### 【壮年の部】

優勝 茂原ガッツ

### 【小学生の部】

優勝 ミルキーエンジェルズ  
 準優勝 たけのこSBC

### ●その他大会結果

一般男子の部で春季リーグ戦、会長杯を制したグルービーナインズが三市一郡市(佐倉市・八街市・山武郡市・茂原市)大会および千葉県民体育大会へ、壮年の部で春季リーグ戦を制した早野フジタが三市一郡市大会への出場を決めました。

## 茂原市体育協会表彰

受賞 おめでとうございます



▲受賞記念の集合写真

国民体育大会や千葉県民体育大会等、各種大会において優秀な成績を残された選手および団体の表彰式が、5月21日に行われました。今年度は優秀選手14人の表彰がありました。受賞者は次の通りです。

### ☆平野 壮太さん

第42回全日本中学校陸上競技選手権大会優勝、全日本中学校通信陸上競技大会千葉県大会優勝、第70回国民体育大会陸上競技出場

### ☆齋藤 佳永さん

平成27年度千葉県中学生強化卓球大会1年男子シングルス優勝

### ☆中山 恭花さん

平成27年度千葉県中学校新人体育大会卓球女子シングルス優勝、平成27年度千葉県中学校総合体育大会女子シングルス優勝、平成27年度全日本卓球選手権千葉県予選(カデット)の部)女子シングルス優勝

### ☆石井 恵さん

第51回和道会全国空手道競技大会 形個人戦シニア女子優勝

### ☆児玉 百奈美さん

和道会空手道ワールドカップ2015一般女子形優勝

### ☆井桁 芽香さん

第51回和道会全国空手道競技大会 形個人戦小学生5年男女優勝

### ☆齋藤 衣吹さん

第41回千葉県なぎなた大会演技競技高校生の部優勝

☆齋藤 帆希さん

第41回千葉県なぎなた大会

試合競技中学生の部優勝

☆中井 勝也さん

第70回国民体育大会グラウ

ンド・ゴルフ個人戦優勝

第70回国民体育大会グラウ

ンド・ゴルフ団体戦出場

☆中井 美智代さん

第70回国民体育大会グラウ

ンド・ゴルフ団体戦出場

☆深川 江さん

第70回国民体育大会グラウ

ンド・ゴルフ団体戦出場

☆三上 佳也さん

第70回国民体育大会クレ

射撃成年スキート個人出場

☆青山 敬志さん

第70回国民体育大会ライフ

ル射撃成年男子出場

☆土橋 正博さん

第70回国民体育大会ライフ

ル射撃少年出場

### 茂原市小中体連

#### 茂原市小学校陸上競技大会

【総合】

- 1位 東部小学校
- 2位 東郷小学校
- 3位 萩原小学校



▲大会の様子

【男子総合】1位 東部小学校

2位 西小学校

3位 萩原小学校

【女子総合】1位 東郷小学校

2位 東部小学校

3位 萩原小学校

### 長生郡市小中体連

#### 長生郡市小学校陸上競技大会

【総合】

- 1位 東部小学校
- 2位 東郷小学校
- 3位 萩原小学校

【男子総合】

- 1位 東部小学校
- 2位 五郷小学校
- 3位 萩原小学校

【女子総合】

- 1位 東部小学校
- 2位 東郷小学校
- 3位 萩原小学校

### 第1回千葉県 タッチバレーボール大会

平成28年3月6日に茂原市市民体育館にて第1回千葉県タッチバレーボール大会を開催しました。大会当日は、200チーム、約千人が参加しました。大会は、ファミリーの部、一般男子の部、一般女子の部、男女混合の部、シニアの部と5部門に分け、幅広い年代が熱戦を繰り広げられました。



▲一般男子の部優勝 SETTE



▲ファミリーの部優勝 茂原エンジェルス



▲シニアの部優勝 中の島じじばば



▲男女混合の部優勝 チーム未来



▲一般女子の部優勝 とんかつ



▲君津市で実施した講習の様子

**茂原市スポーツ推進委員会**

茂原市スポーツ推進委員会は、市民の皆さんがスポーツを楽しめるように、様々な事業を行っています。

なかでも、茂原市発祥のタッチバレーボールの普及に努めており、タッチバレーボール大会では、公式審判員として競技を審判し、大会前には、市民体育館にてタッチバレーボールの体験教室（レッツエンジョイスポーツ教室）を実施しました。

また、市内だけではなく、市外へ出向いての講習会も行っています。

今後も、茂原市発祥のスポーツとして広く認知され、競技人口が増えて行くよう活動していきます。

●内容についてのお問い合わせは直接各代表者へ。  
●掲載についてのお問い合わせは、  
秘書広報課(3階) ☎201512、FAX201601へ。  
●9月1日号掲載の原稿の締め切りは7月25日です。

名称	曜日	時間	内容	場所	連絡先
① ダンディクッキング	第1土曜日	13時30分～16時30分	男性料理教室。体験受講を募集中/対象=成人男性(初心者歓迎)/費用=1回1,000円	中央公民館	☎090-1607-5338 高橋
② 笛の会 音澄(ねずみ)	第2・3日曜日	10時～12時30分	笛の練習。発表会あり/対象=一般(初心者歓迎)/費用=月3,000円	藻原寺(9月まで) 総合市民センター(10月～)	☎23-2493 鈴木
③ 愛石会	毎週火・木・土曜日	13時～17時	囲碁を楽しむ/対象=一般(初心者歓迎)/費用=年4,000円	豊岡福祉センター	☎080-2041-0386 育野

会  
員  
募  
集

① 骨董がらくた市とフリーマーケット	7月2日④・16日④	8時～13時	大駐車場にて開催	藻原寺前	☎090-4950-6193 小曾根
② 楽しく走ろう宣言タイムレース5.4km	7月3日④	9時30分スタート(受付8時30分～)	緑ヶ丘周回5.4kmを自分の目標タイムに合わせ、誤差の最も少ない走者が優勝する大会/対象=一般/参加費=500円	緑ヶ丘小学校	☎090-4936-6971 茂原健走会 渡会
③ 伝統文化茶華道親子教室	7月9日④・23日④	13時30分～15時30分	茶の点前、花の生け方/対象=3才～中学生/費用=お茶220円、花760円	鷲山寺 法華会館	☎23-9294 大坂
④ ボーイスカウト体験会「ペットボトルでアーチェリーを作ろう」	7月10日④	10時～12時(受付9時30分～)	ペットボトルアーチェリーを作っておやつ券をゲットしよう!/対象=小学1,2年生/費用=無料/持ち物=水筒、空のペットボトル(500mlの四角いタイプ)など	中央公民館	☎090-5322-5836 海藤
⑤ ハス観賞週間	7月12日④～24日④	随時(見学自由)	日の出とともに開花するハスの花を觀賞しましょう/対象=小学生以下保護者同伴/費用=無料	千葉県いすみ環境と文化のさとセンター	
⑥ 海辺の植物観察	7月18日④(小雨決行)	9時30分～12時	いすみ市の海岸・海浜植物のある場所で里山とは異なる海浜植物を觀賞しましょう/対象=小学生以下保護者同伴/定員=20人/費用=無料	いすみ市の海岸・海浜植物のある場所	☎0470-86-5251 千葉県いすみ環境と文化のさとセンター
⑦ ホタルの水路で生きものを探そう	7月24日④・30日④(雨天中止)	9時30分～11時30分	ゲンジボタルが生息する水路で、水辺の生きものを観察しよう/対象=小学生以下保護者同伴/定員=20人/費用=無料/持ち物=要問合せ	千葉県いすみ環境と文化のさとセンター	
⑧ 夏の星座観察	7月31日④(雨天プログラムあり)	18時30分～20時	夏の大三角形など夏の夜空の星座観察をしましょう/対象=小学生以下保護者同伴/費用=無料/定員=20人/持ち物=飲み物、虫よけスプレー	しょうじゅの里茂原 デイルーム	☎27-1165 鎗田
⑨ 家族介護教室	7月16日④	14時～15時30分	「認知症対策リハビリテーション」/対象=一般/費用=無料/講師=理学療法士 鳥沢清人(社会福祉法人兼愛会 統括リハビリ担当)	しょうじゅの里茂原 デイルーム	☎27-1165 鎗田
⑩ シッカリ踏んで美味しいうどんをつくろう	7月17日④	8時30分～12時	みんなで一緒に楽しくつくります/対象=一般/費用=400円(保険料込)/持ち物=エプロン・三角巾・自分用のお手拭き	中央公民館	☎23-0163 茂原レクリエーション協会 湊
⑪ 写経会	毎月第3日曜日	7時～9時	茶礼(抹茶を頂きながら懇談)の後、写経/対象=一般/費用=500円(筆・墨・写経用紙・抹茶・お菓子代含む)/HP=http://www.geocities.jp/ryobo_an_zazen/	臥龍山 両忘禅庵 JR本納駅徒歩8分	☎34-2355 両忘禅庵
⑫ 夏の体験ボランティア～この夏 最高の笑顔を見つけてみませんか～	7月21日④～8月31日④		福祉施設ボランティア、放課後学童クラブ指導員補助、点字教室、手話体験教室、七夕まつりの清掃ボランティアなど/対象=小学4年生～/申込方法=窓口・電話による申し込み		☎23-1969 茂原市社会福祉協議会
⑬ 第41回 コーラス部定期演奏会	7月24日④	14時開演(開場13時30分)	第1部=エーデルワイス、野ばら他、第2部=ミュージカル「シンデレラ」、第3部=組曲「朝顔の苗」/対象=一般/入場料=無料	東部台文化会館	☎22-3378 長生高校 山下
⑭ 心臓病公開勉強会「人は血管から老いる。動脈硬化に気を付けましょう」	7月24日④	10時～12時	講師=穴倉朋胤先生(穴倉病院副院長)、心臓病経験者とのパネルディスカッション/対象=一般/入場料=無料/申込方法=電話(26-0015)・FAX(24-3496)による申し込み	茂原卸売団地会館	☎26-0015 茂原を元気にする会 横堀
⑮ 第62回茂原七夕まつり飾り付け審査員募集	7月29日④	11時～	飾り付け審査員の募集/対象=中学生以上/定員=若干名/申込締切=7月8日④/申込方法=事前受付		☎22-3361 茂原七夕まつり 実行委員会 (商工会議所内)
⑯ 第62回茂原七夕まつり装飾コンクールエントリー者募集	7月29日④～31日④		装飾コンクールエントリー希望者の募集/対象=一般/募集期間=7月1日④～8日④/申込方法=専用用紙に記入し申し込み(電話申込不可)		
⑰ 0才からのクラシックコンサート(第2回)	7月30日④	①11時～ ②13時30分～	弦楽四重奏。曲目=アイネ クライネ ナハトムジーク、アンパンマンほか/対象=一般/定員=各回60人(要予約)/費用=500円(中学生まで)、1,000円/その他=おもむ替え・授乳コーナー有、sugaya-k@violin.ocn.ne.jp	茂原昇天教会会館(茂原581)	☎23-2174 菅谷
⑱ てらこやプロジェクト2016「16夏休み子どもエコキャンプ」	8月3日④～4日④(1泊2日)	7時～翌18時	房総の山の森や川の探検や生き物観察、飯盒炊飯、夜の森の探検/対象=4歳以上～中学生(未就児は保護者同伴)/定員=30人/費用=4歳～中学生11,000円、高校生以上13,000円/申込締切=7月20日④	県立清和県民の森	☎25-9964 環境教育NPO PWプラスONE 森川
⑲ 第4回 夏の陶芸体験教室	①8月10日④ ②8月24日④	10時～12時 または 13時～15時	粘土を触って作品を作ろう。①作陶、②絵付け、釉かけ/対象=小学生以上で①、②両日参加できる方(先着順)/定員=午前午後25人ずつ/費用=1,500円/申込方法=電話による申し込み	千葉県生涯大学校 外房学園	☎25-8228 千葉県生涯大学校 外房学園
⑳ 国際交流バスツアー	8月25日④	8時30分～17時	市内在住の外国人の方との交流を目的としたバスツアー。銚子市のしょうゆ工場見学、ぬれせんべい手焼き体験/対象=6歳以上/定員=30人(外国人15人、日本人15人)/参加費=2,500円(一般)、2,000円(協会会員)、1,500円(小学生)/その他=要事前申込・先着順		☎20-1651 茂原市国際交流協会 事務局

会員募集・イベントコーナーの原稿についてのお願ひ

- 会員募集・イベントとも内容を簡潔にご記入ください。 ●連絡先は、日中連絡のとれる電話番号をご記載ください。
  - 会員募集は、公平性の観点から1団体年間2回以内の掲載とします。 ●会員募集は、市内の公共施設等で活動している団体のみの掲載とします。
  - イベントコーナーは広く市民に参加を呼びかけるものです。主催者の会員が主に参加者となるイベントは掲載をご遠慮ください。
- ★会員募集・イベントの転載については、主催者等に確認をお願いします。

# 文化財コーナー 御蔵芝の熊野神社について(三)

No.357  
平成28年7月

水盤正面の円中に三本脚の鳥が彫られている。この三本脚の鳥を「八咫鳥」と言う。

この八咫鳥について、『古事記』(日本古典文学全集)の中に、

「(前略)今、自天遣八咫鳥。故、其八咫鳥引道。従其立後応幸行」(今、天から八咫鳥を遣わしますが、その八咫鳥が先導しますので、飛び行く後について行きなさいと申された)とある。

神倭伊波礼毘古命(後の神武天皇)が日向から天下を治める土地を探すべく東征する時に、熊野において、高木大神が「天つ神御子」(神倭伊波礼毘古命)に夢の教えを与え先導役に八咫鳥を遣わしたという。よって八咫鳥はパイロット(水先案内人)と言える。

古代中国では、太陽の中に金鶏が棲むとされており、それが八咫鳥であると言う。

祝日に掲げる旗竿の先に金玉が付いている。これは神

武天皇が長髓彦征伐の時、神武天皇の持つ弓先に舞い降りたのがこの「金鶏」である。

これは金色に輝く鳥のこと。この金玉は金鳥を意味し、金鳥はまた、太陽の異名で、太陽に棲む三本脚の鳥、すなわち八咫鳥を表す。

八咫鳥は神の使いとされる熊野神社の眷属である。眷属とは、「神の使い」また、「神使」とも言われる。

本宮大社の主祭神である家津美御子大神は八咫鳥を眷属としている。すなわち、八咫鳥は神の使者と言える。例えば伊勢神宮の神使は「鶏」で稻荷神社の神使は「狐」、石清水八幡宮は「鳩」と言う様に眷属を表している。

鳥は一般に不吉の鳥とされているが、方角を知ることで、未知の地へ行く道案内とされている。

このように神の眷属に対する概念は、古来、神は我々の目には見えない存在であるので、神が遣わしたものは可視

できるということから、神と関係のある意志を示す、というような考えが生まれたものと思われる。

『豊岡村史』には、「孝謙天皇の御代の九月(中略)数千の三足鳥諸共に関東を指して飛び去りぬ(中略)当初御蔵芝の郷に安置せり、三足鳥は輪名目五郎左衛門畑の一樹に棲息して(以下略)」とあり、孝謙天皇の代(※)に、三本脚の鳥が御蔵芝に舞い降りて棲んだと書かれている。

そういう熊野神社の社伝に基づいて若者衆が、熊野神社の眷属である八咫鳥を水盤正面中央にレリーフとして石工に依頼し、刻み込ませたと推察できる。

このような八咫鳥が刻まれている水盤舎は大変貴重なもので、極めて珍しいものと言える。

※第四十六代四十八代の天皇。孝謙天皇としての在位期間は、天平勝宝元年(749)～天平宝字二年(758)。

茂原市文化財審議会委員

片岡 栄

# 文芸コーナー

決心

山本 明美

父の享年は七十六歳  
母は享年七十七歳

親の生命の年齢は  
自分の  
生命の目安と考えている

大病

寝たきり  
認知症とは無縁でありたい

経済的自立  
身心と身辺の  
清潔は保ちたい

努力だけで  
叶えたい結果は得られない

全てが  
きれいな片付かない

誰にも  
先の予測はつかない

平成二十八年三月二十日  
彼岸中日の今日から  
終活を始める

面倒の種が  
芽吹かぬよう

早目に拾って捨てておこう

## ◎選評 斎藤正敏

親の生命の年齢は誰もが気になるものです。彼岸ともなるとその感慨もひとしおです。彼岸の中日。今日から終活をと思い立った作者ですが、平素から死生を想って生活すること。大事なことに思えます。

- 偶数月は「俳句・短歌・川柳」を、奇数月は「詩」を掲載しています。
- 投稿は楷書でお願いします。作品・氏名にふりがなをふってください。

※俳句、短歌、川柳の原稿送付先  
〒297-8511 茂原市道表1番地 茂原市役所秘書広報課宛「文芸コーナー」と朱書きしてください。

# いきいき 仲間たち



## この笑顔に ピンときたら・・・

茂原警察署安全安心推進広報担当官  
ミルキーウェイ

「STOP!電話de詐欺」。このフレーズは、千葉県における振り込め詐欺の広報用名称で、一度は耳にしたことがあるかと思います。この被害の実情を広く地域住民の皆さんに知っていただくとともに、地域の安全と安心を確保するために結成されたコンビがミルキーウェイ(天の川)です。名前の由来は、茂原が七夕のまちであることから付けられたそうです。ミルキーウェイは、通常勤務をしながら交通防犯キャンペーンの際などに、茂原警察署安全安心推進広報担当官として活動。メンバーは、交番勤務している地域課と生活安全課の若手職員7人がそれぞれペアを組んで順番で講演に向かいます。

「大きな会場で講演した時は、さすがに緊張しました」と本音を語ってくれたのは樋口巡査。「コントを披露し顔を覚えてもらえれば、それだけでも周知に繋がる。観客が笑ってくれるし、被害が

減っているのが分かるのでやりがいがある」とメンバー自身も楽しみながらコントを披露しているようです。実際この活動が実り、茂原警察署管内の平成28年中(5/31現在)の「電話de詐欺」発生件数は6件、被害総額8,532,900円と昨年と同時期より5件、11,426,494円減っています。

最後に関場巡査は、「みなさんの心に響くようなコントを披露し、電話de詐欺を無くせれば」と目標を語ってくれました。ミルキーウェイは、コントの腕をさらに上げて皆さんの前に現れます。地域住民の安全安心のために自分とも戦い続ける、笑顔が素敵なメンバーです。



▶ 迫真の演技をみせる犯人役の関場巡査(左)と被害者役の樋口巡査(右)

防災・防犯に関する情報を携帯電話にメールで配信

**もばら安全安心メールを  
ご利用ください**

登録

◆パソコンやスマートフォンからは、  
「茂原市公式ウェブサイト」→「もばら安全安心メール」  
◆スマートフォン以外の携帯電話からは、  
右の二次元コード



※高齢者等を対象に、防災情報を自宅の電話・ファックスに配信するサービスも行っています。  
お問い合わせは、総務課 ☎(20) 1 5 1 9、FAX(20) 1 6 0 2





- 防災行政無線が再確認できます  
フリーアクセス しみんは 1 1 9  
**0120 (438) 119**
- 携帯電話、PHSからは  
**☎ 0475 (22) 7290**

---

**災害情報確認**

**【利用例】**

- NHK総合テレビのデータ放送⇒  
「dボタン」⇒「地域の防災・災害情報」  
⇒「避難情報」で確認。
- Yahoo!Japan⇒「天気」⇒「避難情報」  
⇒「都道府県を選択」⇒「千葉県」で確認。

### 日曜・休日当番医

※診療時間は9時～17時です

	〈内科系〉	〈外科系〉
7月3日⑩	茂原中央病院 ☎24-1191	栄倉病院 ☎24-2171
7月10日⑩	豊栄元氣クリニック ☎40-4884	栄倉病院 ☎24-2171

※都合により、変更する場合があります。救急患者の方が優先となります。  
中央消防署指揮情報係 ☎24-0119、☎25-8448へお問い合わせください。

### 子ども急病電話相談 実施：千葉県

お子さんの急な病気で心配なとき、看護師・小児科医が電話でアドバイスします。

**# 8 0 0 0**

(プッシュ回線・携帯電話)

☎043(242)9939

(ダイヤル回線)

相談日時 毎日

19時～翌6時