



プール！たのしい！だーいすき！

7月8日、市内萩原小学校の2年生がプールの授業を楽しみました。
 大好きなプールの授業に、プールサイドでは「冷た〜い」「気持ちいい〜」
 と児童らの元気な声が響いていました。



主な内容

- ◆第37回九都県市合同防災訓練（千葉県会場）を実施（P 2）
- ◆障害者（児）の方の各種手当があります（P 4）
- ◆市民活動に取り組む皆さんへ（P 5）

今月の日曜開庁	8月28日⑧	8時30分～17時15分	市民課(2階) ☎(20)1502
			市民税課(2階) ☎(20)1577
			収税課(2階) ☎(20)1578
			本納支所 ☎(34)2111
証明書等交付時間を延長	毎週水曜日	19時まで	市民課(2階) ☎(20)1502

※一部取り扱えない業務もありますので、くわしくはお問い合わせください

【人口と世帯数】平成28年7月1日現在
 （うち外国人住民）
 ●総人口91,070人（1,041人）
 ●男 44,894人（308人）
 ●女 46,176人（733人）
 ●世帯数39,621世帯
 ※外国人住民の世帯を含む
 【6月中の動き】※外国人住民を含む
 ●転入 277人 ●転出 202人
 ●出生 36人 ●死亡 69人

第37回九都県市合同防災訓練

(千葉県会場)を実施

九都県市(埼玉県・千葉県・東京都・神奈川県・横浜市・川崎市・千葉市・さいたま市・相模原市)では、毎年それぞれの会場で、防災意識の高揚と防災力の向上等を目的とした、実践的な訓練を実施しています。本年度は、茂原市において「第37回九都県市合同防災訓練(千葉県会場)」を実施します。皆さんのご来場をお待ちしています。

【日時】

8月27日(土)
9時～12時30分 小雨決行

【場所】

富士見公園

【訓練内容】

第1部 情報収集訓練、道路啓開訓練、救出救助訓練、医療救護訓練、生活支援訓練
第2部 避難所運営訓練



▲救出救助訓練の様子

※当日は、防災関係機関の大型車両やヘリコプターを用いた大規模な訓練のほか、

保存用ビスケット等の配布や炊き出しも行います。訓練に伴い、リハーサル日の8月25日(木)と訓練当日は騒音等によりご迷惑をお掛けしますが、ご理解とご協力をお願いします。

【一般駐車場】

三井化学(株)野球場北側駐車場、茂原自動車教習所駐車場、総合市民センター駐車場をご利用ください(下記参照)。駐車台数に限りがあります。
※総合市民センターから会場まで無料の送迎バスを運行します。



お問い合わせは、
総務課防災対策室(4階)
☎(20)1519、FAX(20)1602へ。

茂原市災害ボランティアに登録しませんか?

災害時、瓦礫や土砂の撤去、救援物資の搬送、炊き出しなどの多岐にわたるボランティア活動が、被災された方の大きな力となります。
茂原市社会福祉協議会で、災害ボランティア活動に意欲のある個人または団体を募集し、いざというときに備えています。
次の要件を満たしていればどなたでも登録できます。

【登録要件】

- ① 大規模災害時、茂原市社会福祉協議会において災害ボランティアセンターを立ち上げた際に、災害ボランティアとして活動を希望する個人および団体
- ② 登録しようとする年度の4月1日現在で、満18歳以上の方

- ③ 電子メールによる連絡が受けられる方
- ④ 災害ボランティア協力者登録制度の趣旨に賛同していただける方

また、平常時、登録者の皆さんに茂原市社会福祉協議会と災害ボランティアが行う災害ボランティアセンター設置運営訓練や各種研修会への参加を呼びかけています。
興味のある方は、ぜひご連絡ください。



▲災害ボランティアセンター設置運営訓練の様子

お問い合わせは、
茂原市社会福祉協議会
☎(23)1909、FAX(23)6538へ。

平成28年度

臨時福祉給付金および障害・遺族年金受給者向け給付金を支給

消費税率引上げにより、所得が低い方の負担を緩和するため、臨時的な措置として給付金が支給されます。

また、平成28年度の臨時福祉給付金対象者のうち、平成28年5月分の障害基礎年金または遺族基礎年金等を受給している方に給付金を支給します。

臨時福祉給付金

◆支給対象者

平成28年1月1日時点で茂原市に住民登録されている方（外国人の方を含む）で、市・県民税が課税されない方が対象です。

※市・県民税が課税されている方に扶養されている場合や生活保護の受給者である場合などは対象外です。

◆支給額 1人につき3千円

障害・遺族年金受給者向け給付金

◆支給対象者

平成28年度の臨時福祉給付金対象者のうち、平成28年5月分の障害基礎年金または遺族基礎年金等を受給している方が対象です。

支給対象となる年金については、臨時福祉給付金事務室へお問い合わせください。ただし、すでに年金生活者等支援臨時福祉給付金（高齢者向け）を受給された方は対象外です。

◆支給額 1人につき3万円（1回限り）

共通事項

◆申請書

申請書は8月下旬に支給対象者になると思われる方へ郵送します。

◆申請受付期間

9月1日（土）～12月1日（土）（必着）

※期間を過ぎると給付金は受け取れません。お早めの申請をお願いします。

◆給付金の受取方法

口座振込による受け取り（原則）
※金融機関の口座がない方は、現金による受け取りができません。

◆申請方法

①郵送による申請
申請書に記入の上、対象者全員分の本人確認書類の写しおよび通帳またはキャッシュカードの写しを同封し、返信用封筒でご返送ください。

②窓口での申請

申請書、本人確認書類、通帳またはキャッシュカード、印鑑をお持ちください。
※本人確認書類とは、写真付の住民基本台帳カード、運転免許証、旅券、健康保険証等

※「振り込め詐欺」や「個人情報」の詐取にご注意ください。

◆申請場所・受付時間

○市役所 臨時福祉給付金事務室（5階）
○本納支所

受付時間 月～金曜日
9時～17時（土日・休日を除く）

お問い合わせは、

臨時福祉給付金事務室（5階）
☎2156、FAX201605

制度に関するお問い合わせは、厚生労働省
☎0570(037)192
(9時～18時)



防災行政無線の訓練放送 (サイレン音) を行います

9月1日（土）午前10時

市は、災害時に防災行政無線により緊急避難情報である「避難勧告」と「避難指示」を放送する際に、より確実な

伝達をするため、サイレン音を組み合わせることで放送することとしています。サイレン音については周知を目的に、9月1日の防災の日に訓練放送を行います。ご理解、ご協力をお願いします。

◆訓練放送内容

サイレン10秒↓4秒休止
サイレン10秒↓4秒休止
訓練、訓練、避難勧告発令。
これは訓練です。

サイレン10秒↓4秒休止
サイレン10秒↓4秒休止
訓練、訓練、避難勧告発令。
これは訓練です。
以上で訓練放送を終了しました。ご協力ありがとうございました。

◆サイレンパターンの種類

【避難勧告】
サイレン10秒↓4秒休止
サイレン10秒↓4秒休止

【避難指示】
サイレン15秒↓4秒休止
サイレン15秒↓4秒休止

お問い合わせは、
総務課防災対策室（4階）
☎201519、FAX201602へ。

障害者（児）の方の各種手当があります

在宅の障害者（児）の方に対して、下記のような各種手当があります。
 なお、申請については各種手当用の診断書等が必要な場合がありますので、事前にお問い合わせください。

手当の名称	障害の程度	所得制限	年齢要件	その他要件	手当月額
特別児童扶養手当	・身体障害者手帳1～3級程度、または療育手帳④～B1程度。 ・日常生活で常に介助、介護を必要とする精神障害の方。	有	20歳未満	施設入所者は不可	1級 51,500円 2級 34,300円
障害児福祉手当	・身体障害者手帳1～2級、または療育手帳④程度。 ・日常生活において常時特別の介護を必要とする方。	有	20歳未満	施設入所者は不可	14,600円
特別障害者手当	・重度（1～2級）障害が重複している方。 ・療育手帳④の1、又は同程度の重度精神障害の方。 ・日常生活において常時特別の介護を必要とする方。	有	20歳以上	施設入所者は不可 3ヵ月以上の入院中不可	26,830円

◆更新のご案内

すでに特別児童扶養手当、障害児福祉手当、特別障害者手当の資格を有する方に、8月上旬に所得状況届を送付しますので届け出をお願いします。受付期間は、8月12日(金)～9月12日(月)です。
 なお、期間内に届け出がないと、8月以降の手当が受給できなくなる可能性がありますのでご注意ください。

お問い合わせは、障害福祉課(2階) ☎(20)1666、FAX(20)1610へ。

認知症予防教室 (いきいき脳と体の健康教室) 参加者・学習サポーター募集!

市では、健康で、いきいきとした毎日が過ごせるよう、やさしい計算や簡単な読み書き、軽運動で脳と体を活性化させる認知症予防教室を行います。ぜひ参加してみませんか？認知症に関心がある方もご参加ください。

参加者募集

- ◆対象 65歳以上の介護認定を受けていない、自力で教室に通うことができる市内在住（茂原市に住民票がある）の方
- ◆内容 くもん教材の学習30分、軽運動30分
- ◆定員 40人
- ◆グループ① 20人
9時30分～10時35分、グループ② 20人
10時5分～11時10分
- ◆期間 10月19日～平成29年3月8日までの水曜日（全16回）



※新規に参加希望の方を優先します。参加された事のある方は、教材が重複します。

- ◆会場 本納公民館
- ◆教材費 千円×4ヵ月（毎月集金）
- ◆その他 説明会（10月12日(水)）を本納公民館で、グループ①9時30分～10時25分、グループ②10時35分～11時30分に行います。
- ◆申込方法 8月31日(金)までに電話でお申し込みください（先着順）。

学習サポーター募集

認知症予防教室の運営をお手伝いしていただける学習サポーターを募集します。

- ◆対象 市内在住（茂原市に住民票がある方）で、認知症予防とボランテアに興味があり活動支援にご協力いただける方
- ◆定員 18人
- ◆期間 10月19日から3月8日までの水曜日
- ◆時間 9時15分～11時30分
- ◆活動日は、調整のうえ16回のうち8回～10回程度を予定。出席できる回数が多い方を優先します。
- ◆謝礼 交通費程度（説明・研修会は対象外です）
- ◆その他 説明会（10月5日(水)9時～12時）、学習者説明会（10月12日(金)9時15分～12時）を本納公民館で行いますのでご出席ください。
- ◆申込方法 8月31日(金)までに電話でお申し込みください（申込多数の場合は、選考）。

お申し込み・お問い合わせは、地域包括支援センター(2階) ☎(20)15883、FAX(26)67888へ。

市民活動に 取り組む皆さんへ



市民活動団体等による自主的・自発的なまちづくりに役立つ情報をお知らせします。

市民活動団体の認定制度を 創設しました

これまででは「公共の領域の問題」として捉えられていたさまざまな分野に、市民や民間事業者、非営利団体、ボランティアなど、多様な主体が自主的・自発的に取り組み、主体的な「担い手」となる動きが見られています。

このような流れを受け、茂原市では、自主的・自発的にまちづくりに取り組む団体を「市民活動団体」として認定し、認定された団体に対して、支援を行います。

◆**対象** 市内でまちづくりに取り組む3人以上（過半数

が市内在住（在勤在学者）で構成される団体

◆**添付書類** 会則、事業計画、予算・決算書等

住民と行政の協働によるまちづくり研修会を開催

「民間と公務の二刀流」であり、「地区メン」としての顔も併せ持つ庄嶋孝広氏を講師に招き、「地域の力」を合わせて引き出すためにはどうしたら良いかについて、事例等を基に学び合います。

◆**日時** 8月17日(㊤)

13時30分～16時30分（13時開場）

◆**会場** 市役所市民室

◆**対象** 市民活動団体、自治会など地域のために活動している方、地域活動に興味をお持ちの方

◆**定員** 75人（先着順）

◆**申込締切** 8月8日(㊤)

◆**講師** 庄嶋孝広氏（市民社会パートナーズ代表）

◆**主催** 千葉県庁県民生活・文化課

お申し込み・お問い合わせは、生活課（2階）

☎(20)1505、FAX(20)1600へ。

市長が行く

18歳以上選挙権に思い



茂原市長 田中豊彦

今回の参議院議員選挙の政策を打ち出し、これから選挙権の年齢が「18歳以上」に引き下げられました。これは、1945年に「25歳以上」を今の「20歳以上」に変えて以来、70年ぶりの変更になります（ちなみに女性にはその時に初めて選挙権が与えられました）。これにより、新たに有権者約240万人が投票に参加できることとなりました。

その理由の一つとして、ま

ず世界では、18歳で投票できる国が多いということ。ブラジルやオーストリアのように、16歳から認めている国もあります。

また、もう一つの大きな理由として、若い人たちに選挙を通じてもっと政治に関心をもち、意見を出してほしいという狙い。世代別の投票率をみると、圧倒的に高齢者のほうが高く、それにより、政治家は選挙に勝つための政策として、どうしても高齢者優遇

の政策を打ち出し、これから選挙権の年齢が「18歳以上」に引き下げられました。これは、1945年に「25歳以上」を今の「20歳以上」に変えて以来、70年ぶりの変更になります（ちなみに女性にはその時に初めて選挙権が与えられました）。これにより、新たに有権者約240万人が投票に参加できることとなりました。

その理由の一つとして、ま

より便利に！ 茂原駅南口 公共駐車場

市では、通勤・通学や旅行などで、茂原駅や高速バスを利用する皆さんが、より便利に茂原駅南口公共駐車場をご利用いただけるよう、昨年11月に料金の見直しを行いました。

種類	単位	金額
普通駐車料金	30分までごとにつき1台 ※入庫から24時間まで最大料金800円 ※最大料金は繰返し適用されます	100円
定期駐車料金	1カ月につき1台	12,000円
回数券	100円券 (30分券) 〈11枚綴り (1,100円分)〉	1,000円
	200円券 (60分券) 〈11枚綴り (2,200円分)〉	2,000円
プリペイドカード	1枚 (2,200円分)	2,000円
	1枚 (4,400円分)	4,000円

駐車料金は最大800円(24時間)で、定期料金は1カ月につき1万2千円です。
※定期駐車券のお申し込み、お得な回数券・プリペイドカードの販売は、都市計画課にて取り扱っています。

お問い合わせは、
都市計画課 (8階)
☎(20)1546、FAX(20)1606へ。

平成28年度 「市民カレッジ」 参加者募集 (全7回)

日々の生活を豊かにする各種講座です。ぜひご参加ください。

- ① 9月12日(月) 「医療費節減でより良い生活を」
講師〓市村 のぼる氏(現代ビジネス研究所研究員)
- ② 10月17日(日) 「健康長寿の〓秘訣」
講師〓金田 英子氏(東洋大学教授)

③ 11月14日(日)

「暮らしとお金について考える(仮)」

④ 12月12日(日)

「高齢者を取り巻く人権について(仮)」

⑤ 平成29年1月16日(月)

「虚無僧と近世村落〓村を訪れた虚無僧たち」

⑥ 平成29年2月13日(月)

「活力年齢若返りのヒミツ」

⑦ 平成29年3月28日(火)

「海軍茂原航空隊の歴史」

【全7回】

時間〓14時〓15時30分(受付 13時30分) / 会場〓市役所市民室 / 受講料〓無料 / 申込方法〓電話受付

お問い合わせは、
生涯学習課 (9階)
☎(20)1559、FAX(20)1607へ。

投票結果

	選挙区	比例代表
当日有権者数	77,615人	77,615人
投票者数	37,943人	37,940人
投票率	48.89%	48.88%
(男)	49.97%	49.96%
(女)	47.84%	47.83%
有効投票数	36,383票	37,024票

※在外投票分を含む

第24回 参議院議員 通常選挙の結果を お知らせします



7月10日(日)、参議院千葉県選出議員選挙と参議院比例代表選出議員選挙が行われ、即日開票されました。結果は次のとおりです。

なお、投票結果、得票数は茂原市開票区のもので、また、比例代表得票数は、各党の名簿登載者氏名で投票さ

れた票と、政党名で投票された票を合算したものです。

選挙区得票数 (届出順・敬称略)

日本共産党	浅野 ふみ子	4,429
自由民主党	もとえ 太一郎	8,010
民進党	小西 ひろゆき	6,537
自由民主党	猪口 邦子	12,265
幸福実現党	古川 ゆうぞう	359
無所属	高橋 正夫	746
民進党	水野 けんいち	3,509
日本のこころを大切に する党	香取 まさかず	528

比例代表得票数 (届出順)

社会民主党	567
国民怒りの声	246,142
おおさか維新の会	1,694,402
公明党	5,960,110
日本共産党	3,554,321
幸福実現党	214
自由民主党	15,306,212
新党改革	307,945
日本のこころを大切に する党	512,022
生活の党と山本太郎となか またち	699
民進党	7,593,834
支持政党なし	369

※同じ氏または名の候補者に対する票(投分票)があるため、小数点以下の得票数が生じております。

お問い合わせは、
選挙管理委員会 (9階)
☎(20)1529、FAX(20)1604へ。

固定資産(土地)の 現況を調査します



固定資産(土地)については、総務省が定める固定資産評価基準および茂原市固定資産(土地)評価事務取扱要領に基づき、その年の1月1日の現況により地目を認定し評価します。

◆調査対象

主に土地の分筆、合筆、地目変更および現況の利用状況の変更(家屋の新築・滅失等)があった土地。

※なお、調査職員は「固定資産評価補助員証」を携帯しています。

◆地目認定の例

登記の地目と現況の地目が一致していない場合には、現況の地目によって認定し

ます。例えば、登記地目が農地、山林または雑種地等であっても、住宅が建っている場合は宅地として認定します。また、認定の単位は原則として一筆ごととし、その土地全体の状況を観察して認定します。

固定資産税

(新築家屋)を 軽減します

平成30年3月31日までに家屋を新築された方で、次の要件をすべて満たしている場合に、一定の期間について固定資産税を軽減します。

◆対象要件

- ①専用住宅もしくは居住部分の割合が2分の1以上の併用住宅であること。
- ②居住部分の床面積が、一戸につき50㎡以上280㎡以下であること(共同住宅の場合は、1区画につき40㎡以上280㎡以下)。
- ③玄関、台所、トイレ、居室等があり、住宅の要件を備えていること。

◆軽減率

新築家屋にかかる固定資産税額を2分の1に減額
※ただし、軽減の対象は居住部分について二戸あたり床面積120㎡までとなります。

◆軽減の期間

- ・一般の住宅⇨新築後3年度分
 - ・3階建以上の中高層耐火住宅⇨新築後5年度分
- ※長期優良住宅の認定を受けて新築された方は、右記の軽減期間がさらに2年度延長されます。軽減を受ける場合は、固定資産税減額申告書および長期優良住宅認定通知書の写しを提出してください。

◆その他

一定の要件を備えた改修工事(住宅耐震改修に伴う工事、バリアフリー改修工事、住宅の省エネ改修工事)を行った場合にも固定資産税の軽減を受けられる場合があります。

お問い合わせは、

資産税課(2階)

☎(20)1579、FAX(20)1609へ。

創業セミナーに 参加しませんか?

茂原商工会議所が実施する「創業塾」を事前に体験することができるセミナーです。「創業」に興味のある方、「創業したい。でも何から始めていいかわからない」という方、この機会に「創業」について学んでみませんか?まずは、ご参加ください。

- ◆日時 8月17日(水) 18時~21時
- ◆場所 茂原商工会議所
- ◆テーマ 「夢の実現!
創業するために必要な10のポイント」
- ◆定員 30人
- ◆費用 無料
- ◆申込方法 電話またはFAX

お申し込み・お問い合わせは、茂原商工会議所
☎(22)3361、FAX(23)7895へ。

第3回 木造住宅耐震相談会

市では、新耐震基準(昭和56年)以前に建築された木造住宅の耐震化を推進するため、木造2階以下の一戸建ての住宅の所有者・居住者を対象に、個別簡易耐震相談会を開催します。

- ◆日時 8月26日(金) 13時~17時(1組50分程度)
- ◆場所 市役所8階801会議室
- ◆申込期間 8月1日(月)~19日(金)
(土日・祝日を除く9時~17時)
- ◆申込方法 事前予約制(先着4組)となりますので、電話にてお申し込みください。
なお、相談費用は無料です。

お申し込み・お問い合わせは、建築課(8階)
☎(20)1588、FAX(20)1606へ。

早期発見するために、

胃がん・大腸がん検診を

受けましょう！

日本人の2人に1人がなると言われている「がん」。

一方、がんの診断法や治療法は日々進歩しています。がんを早期に発見するために、がん検診を受けましょう。

◆胃がん

胃がんは、50歳代から増加し、60代で発症のピークとなります。早期の段階では自覚症状はほとんどありません。症状として、胃の不快感、痛み、胸焼けなどが続くことがあります。胃がんに合併して起こる胃炎や胃潰瘍によるものが多いです。現在は「早期胃がん」で発見できれば、

治療率は90%を超えるようになります。

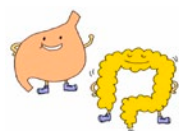
早期発見・早期治療のため、定期的な胃の検診をお勧めします。

◆大腸がん

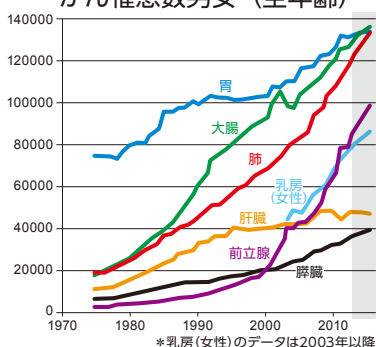
大腸がんは、男女ともに近年、急激に数が増えています。40～50歳代から増加をはじめ、60代が一番多く発症します。大腸がんの危険因子としては、野菜不足・高脂肪の食生活、過度の飲酒、運動不足などがあげられます。

早期に発見できれば、多くは「治せる」がんです。自覚症状が現れないこと

が多いため、40歳を過ぎたら毎年大腸がん検診を受けましょう。



がん罹患数男女（全年齢）



出典：国立がん研究センタープレリリィ
ス2015年のがん罹患患者数

◆注意！痔と大腸がん

痔と大腸がんには、「血便」「便秘」「下痢」「腹痛」といった共通点があり、特に慢性的な痔を持っている方は、大腸がんの症状を見落としがちです。なんらかの症状がある場合には、検診を待たずに必ず医療機関を受診しましょう。

胃がん・大腸がん

検診を実施

市では、胃がん・大腸がん検診を同じ日に実施します（どちらか片方のみの受診も可能です）。

対象者 40歳以上（4月1日現在）の市民／費用（検診一部負担金）各500円／

検査方法 胃がんはバリウムを用いたエックス線撮影、大腸がんは検便による潜血反応

検査（容器は事前に送付します）／申込受付 希望日の10日前まで

※昨年受診された方には、8月中旬に受診票などの書類を郵送します。

※各会場とも定員になり次第締め切りますので、ご了承ください。

お申し込み・お問い合わせは、健康管理課（2階）

☎(20)1574、FAX(20)1600へ。

平成28年度 胃がん・大腸がん検診日程

受付時間＝8時～9時（大腸がん検診のみの場合9時～10時30分）

月日／曜日	会場	月日／曜日	会場
9月20日(火)	本納公民館 東郷福祉センター	10月14日(金)	豊田福祉センター 本納公民館
9月21日(水)	鶴枝公民館	10月15日(土)	保健センター
9月23日(金)	保健センター	10月17日(月)	保健センター (女性の日)
9月24日(土)		10月18日(火)	二宮福祉センター
9月26日(月)	市民会館	10月19日(水)	二宮福祉センター
9月27日(火)		東郷福祉センター	
9月28日(水)	五郷福祉センター	10月20日(木)	東部台文化会館
9月29日(木)	豊岡福祉センター	10月21日(金)	五郷福祉センター
	東郷福祉センター	10月24日(月)	東郷福祉センター
9月30日(金)	豊岡福祉センター	10月25日(火)	保健センター
	鶴枝公民館	10月26日(水)	五郷福祉センター
10月1日(土)	保健センター	10月25日(火)	市民会館
10月3日(月)	東部台文化会館	10月26日(水)	東郷福祉センター
10月5日(水)	保健センター	10月27日(木)	本納公民館
	東郷福祉センター	10月29日(土)	東部台文化会館
10月6日(木)	東部台文化会館	10月29日(土)	保健センター
10月13日(木)	豊田福祉センター	10月31日(月)	

いつまでも丈夫な骨を 骨粗しょう症予防検診を受けましょう！

市では、18歳～35歳、40～70歳（5歳刻み）の女性を対象に骨粗しょう症予防検診を行っています。超音波による骨密度を測定後、その結果に応じたアドバイス、必要により栄養指導、受診勧奨などを行います。

して、自分の若いときの骨量を知っておくと、老年期になつてから役に立ちます。若い頃から骨密度を意識した生活を送るためにもぜひ検診を受けましょう。

◆閉経後は特に注意

◆知らないうちに進行する
多くのガンがそうであるように、骨粗しょう症も自覚症状がないままに進行していることがほとんどです。骨がもろく骨折しやすい状態になっていることは外見からは分かりません。転んで骨折し、そのまま寝たきりになってしまいう高齢者もいます。

女性の場合は閉経を迎えると、丈夫な骨をつくりそれを守るのに重要な役割をはたしている女性ホルモンの分泌が急激に低下するため、それに伴い骨の量も急激に減少し、骨粗しょう症になりやすいことが分かっています。閉経前に骨密度が高くて安心せず、定期的に受診しましょう。



◆検診日時

9月8日(土)、9日(金)
9時～10時30分、
13時30分～15時

◆対象者

女性で、18歳～35歳、40歳、45歳、50歳、55歳、60歳、65歳、70歳の方
※平成28年4月1日現在の年齢

◆場所

保健センター

◆費用（検診一部負担金）

500円（当日集金）

◆検査方法

超音波法（足のかかるとに超音波を当て計測）

※妊娠中でも受けられます。

◆申込締切

8月26日(金)

※定員になり次第締め切りしますので、ご希望日に受診できない場合があります。

お申し込みお問い合わせは、健康管理課（2階）

☎(20)1574、FAX(20)1600へ。

特定保健指導を ご利用ください

市では、40歳以上75歳未満の方を対象に、メタボリックシンドローム（内臓脂肪型肥満）の早期発見を目的とした「特定健康診査」を実施しています。

また、この健診を受診した結果、メタボリックシンドロームの改善が必要とされた方を対象に、「特定保健指導」を行っています。

特定保健指導の対象者には、市および委託事業者（株式会社千葉薬品）より連絡しますので、ご自身の体の状態を理解し、生活習慣を見直すために、ぜひお申し込みください。



お問い合わせは、保健センター

☎(20)1725、FAX(20)1865へ。

消費生活支援講座

消費者はなぜだまされるのか？

～注意したい最近の手口と被害のポイント～

だまされる心理について分かりやすく解説するほか、最近の手口や防止法についてお話しします。

悪質商法の被害に遭わないためにも、ぜひご参加ください。

◆日時 9月10日(土)
13時30分～

◆会場 市役所 市民室

◆講師 弁護士 村 千鶴子氏

※入場無料 申込不要



お問い合わせは、生活課（2階）
☎(20)1505、FAX(20)1600へ。



このコーナーでは、市内のできごとを写真と文章でお知らせします。

6/5

雨にも負けず、茂原を探検

第13回千葉県ウォークラリー大会茂原会場

茂原市レクリエーション協会（山口会長）は、萩原小学校周辺でウォークラリー大会を開催しました。

当日はあいにくの雨となりましたが、市内外から400人以上の家族連れなどが参加。コース図に従って問題を解決しながら萩原交通公園などを巡り、楽しみました。

また、大会中に集まった東日本大震災と熊本地震に関する募金は、市や日本赤十字社を通じて被災地へ届けられる予定です。



▲家族で協力しながらゴールを目指しました



▲正確な心肺蘇生法を学びました

安全安心のまちづくりのために

6/5・6

粟生野自治会普通救命講習会

粟生野自治会では、普通救命講習会を粟生野農村広場において二日間にわたり開催しました。これは、高齢世帯が増加している昨今、救命救急の大切さを肌で感じてもらい、安全安心のまちづくりに自治会全体で貢献したいとの思いから開かれたもの。

講習会は毎年開催される予定で、参加した方々は、本納分署職員の指導を真剣な表情で受けていました。

6/9

ラーメン食べて元気いっぱい

つくも苑で出張もばら～めん

もばら～めんを提供している4店舗からなる「もばら～めん部」が、介護老人保健施設つくも苑で出張もばら～めんを開催しました。

もばら～めんとは、盛り盛りバラ肉ラーメンのことで、ネギなどの野菜は茂原近辺で採れた地の物にこだわっています。

「おいしいねえ」、「おなががいっぱいだよ」と皆大満足。結構な量にもかかわらず、スープまで飲み干していました。



▲いつもと違った昼食を楽しんでいました



▲①パン食い競争 ②風船運び ③みんなでラジオ体操会

みんなでラジオ体操会

&第13回ファミリースポーツまつり 6/19

市では、第13回ファミリースポーツまつりを市民体育館で開催しました。

今年は、競技の前に元NHKテレビ・ラジオ体操指導者で、全国ラジオ体操連盟理事長青山敏彦先生、現NHKテレビ・ラジオ体操アシスタント五日市祐子さん、吉江晴菜さんの指導のもと「みんなでラジオ体操会」を実施。

体をほぐした参加者たちは、元気いっぱいに競技を開始し、恒例のスリッパ飛ばしやパン食い競争、綱引きなど家族みんなで楽しんでいました。

6/19

地震体験車で怖さを体感

六田台自治会の地震&AED操作体験

六田台自治会は、会員の防災意識の向上を目的に、六田台防災団と協賛し、地震およびAED体験会を開催しました。

当日は約70人が参加し、長生郡市消防本部による防災講話を聞いたあと、地震体験車による震度7の揺れの怖さを体感。また、AEDを使用した心肺蘇生体験を行い、生死を分ける正しい初動の大切さを学びました。



▲①地震体験車「まもるくん」 ②AED操作体験 ③多くの参加者が揺れを体感



▲50m先の指揮位置へ向かって走ります

火事場で活きる日ごろの訓練

6/26

第35回長生支部消防操法大会

「第35回長生支部消防操法大会」が、長生村尼ヶ台総合公園で開催され、長生郡6町村から12チーム、茂原市から6チームが出場しました。

強い日差しが照りつける中、日ごろの訓練の成果を発揮した団員たち。ポンプ車操法の部において、第2支団第1分団第3分（市内小轡・谷本・東郷）が最優秀賞に輝き、長生郡市の代表として県大会出場を決めました。

7/2・3

縁起物「鯛ちょうちん」を求めて

八坂神社夏祭り

市内茂原の八坂神社で夏祭りが行われ、縁起物として人気の「鯛ちょうちん」が無料で配られました。

商売繁盛や五穀豊穡にご利益があるという「鯛ちょうちん」は、茂原の郷土民芸品に指定されています。

今年も「鯛ちょうちん保存会」によって約700個が心をこめて手作りされ、市内外から多くの参拝者が訪れました。



▲子どもたちにも人気があります



▲148チーム、728人が参加しました

熱気と笑顔の第2回大会!

7/3

第2回もばらタッチバレーボール千葉県大会

市では、茂原市発祥の新しいスポーツである「タッチバレーボール」の第2回大会を、市民体育館で開催しました。

当日は、親子からシニアまで幅広い年代のチームが楽しく白熱した戦いを繰り広げました。また、各種別の上位3チームには、地元の新鮮野菜が贈呈されるなど、会場は熱気と笑顔に包まれた1日となりました。

お知らせ

交通事故などで保険証を使用する場合は届け出を

交通事故など、第三者の行為によりけがをした場合、医療費は本来加害者が負担するものです。

このような場合に保険証を使用して治療を受けることは可能ですが、その際は市へ届け出る必要があります。

届け出により、医療費の一部を市が立て替え、その費用を加害者に請求します。

「負傷原因調査にご協力を」
市では、診療報酬明細書(レセプト)等をもとに負傷原因調査を行っています。

この調査は、けがにより保険証を使用して医療機関等で治療を受けた場合、その原因が第三者の行為によるものかを確認するためのものです。皆さんのご理解とご協力をお願いいたします。

【調査対象者】

毎月医療機関等から請求されるレセプト等の内容から、けがの原因が第三者の行為による可能性のある方。

【調査方法】

対象者に「負傷原因届」を送付し、回答をお願いいたします。

☎ 国保年金課 (2階)

☎ 201503、FAX 201600

年金を増やしたい方へ

付加年金をご存じですか?

国民年金に加入して保険料を納めている方(第1号被保険者・任意加入被保険者)が、将来受け取る年金額を増やしたい場合には、付加年金に加入することができます。

国民年金の定額保険料に月額400円の付加保険料をプラスして納めると、老齢年金に付加年金が上乘せされて支給されます。

付加年金の年金額は、200円×付加保険料納付月数です(65歳で受給した場合)。

付加保険料の納付は、申し込んだ月分からとなります。申し込み先は、国保年金課または本納支所です。

※国民年金基金に加入されている場合は、付加保険料を納付できません。

☎ 国保年金課 (2階)
☎ 201503、FAX 201600

選挙を執行します

【赤目川土地改良区総代選挙】

赤目川土地改良区総代の任期が9月4日をもって満了となることに伴い、8月18日(土)に総代選挙が実施されます。

【両総土地改良区総代選挙】

両総土地改良区総代の任期が9月26日をもって満了となることに伴い、9月20日(火)に総代選挙が実施されます。

☎ 選挙管理委員会 (6階)
☎ 201529、FAX 201604

ヒロシマ・ナガサキ原爆写真ポスター展を開催

市では、平成2年12月25日に「平和都市宣言」を行い、市民一人ひとりが平和な社会を築き上げ、次代に引き継ぐと努めています。

原爆写真ポスターの展示を中心に、被爆者自らが描いた絵の紹介、ビデオ上映などを行います。

この原爆写真ポスター展をご覧になり、戦争の悲惨さ、平和の大切さを改めて考えてみませんか。

7月30日(土)～8月21日(日)9時～17時/会場 美術館・郷

土資料館/入場料 無料

☎ 企画政策課 (4階)
☎ 201516、FAX 201603

8月は電気使用安全月間



関東電気保安協会
<http://www.kdih.or.jp/>

募集

農地の出し手を募集

担い手に貸し付ける農地を探しています。貸し付けたい農地がある場合は、お問い合わせください。新たな農地の貸借制度により、(公社)千葉県園芸協会が農地の貸し借りを

を行います。

☎ 園農政課 (6階)
☎ 201526、FAX 201604
(公社) 千葉県園芸協会
農地部

☎ 043 (223) 3011

※(公社)千葉県園芸協会は、千葉県から農地中間管理機構に指定されています。

善意をありがとうございます (敬称略)

・市へ
▽元ぐーがる。まなっぺ (金9万円)

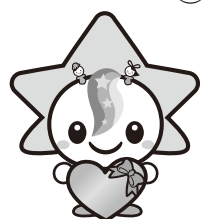
▽大谷 明 (金3万円)

・社会福祉協議会へ
▽山葵の会 (金4万3185円)

▽木崎東泉寺「青葉まつり」実行委員会 (金3万8343円)

▽萬華楼カラオケ会 (金2万4449円)

▽双葉電子工業株 (保存食マジックライス 449食)



今月の納期

- 市県民税 (第2期)
- 国民健康保険税 (第2期)
- 納期限は**8月31日(水)**です。

※納税には便利な口座振替をご利用ください。
 ※コンビニエンスストアでも納付できます。

お問い合わせは、収税課 (2階)
☎(20)1578、FAX(20)1609へ。

介護保険の保険証を交付

満65歳になる方(昭和26年8月2日～昭和26年9月1日生)は、第1号被保険者の資格取得となります。8月15日頃までに保険証(被保険者証)を郵送します。

お問い合わせは、高齢者支援課(2階) **☎(20)1572、FAX(20)1610へ。**

満75歳の誕生日から後期高齢者医療の対象に

満75歳になる方(昭和16年9月2日～昭和16年10月1日生)は、現在加入の健康保険を脱退し、誕生日当日から後期高齢者医療制度に加入することとなります。今月末までに保険証(被保険者証)を郵送します。

お問い合わせは、国保年金課(2階) **☎(20)1503、FAX(20)1600へ。**

相 談 日

市

■市民相談	執務時間内/場所・問合せ=生活課(2階)☎(20)1505
■結婚相談(登録制)	執務時間内/場所・問合せ=生活課(2階)☎(20)1505
■無料法律相談 (予約制・民事)	8月10日(水) 13時～15時/場所=5階505会議室 8月23日(火) 13時～15時/場所=5階504会議室/問合せ=生活課(2階)☎(20)1505
■交通事故相談(予約制)	8月26日(金) 10時～15時/場所=5階504会議室/問合せ=生活課(2階)☎(20)1505
■人権・行政相談	8月9日(火) 13時～16時/場所=市役所5階505会議室 8月25日(水) 13時～16時/場所=本納公民館/問合せ=生活課(2階)☎(20)1505
■消費生活相談	月～金曜日 9時30分～16時(12時～13時までを除く)/場所・問合せ=消費生活センター(生活課内) ☎(20)1101
■歯科相談・栄養相談	(要電話予約)8月1日(月) 9月5日(月) 10時～12時、13時～16時/場所・問合せ=保健センター☎(25)1725
■助産師相談	(要電話予約)8月19日(金)、26日(金) 9時30分～11時30分/場所・問合せ=保健センター☎(25)1725
■6カ月乳児相談	8月25日(水)(平成28年2月生)/受付=9時30分～10時、13時30分～14時/場所・問合せ=保健センター☎(25)1725
■1歳6カ月児健康診査	8月23日(火)(平成27年2月生)/受付=13時～13時20分/場所・問合せ=保健センター☎(25)1725
■2歳児歯科健康診査	8月18日(水)(平成26年2月、平成26年3月生)/受付=9時～10時10分/場所・問合せ=保健センター☎(25)1725
■3歳児健康診査	8月24日(水)(平成25年2月生)/受付=13時～13時20分/場所・問合せ=保健センター☎(25)1725
■健康相談	月～金曜日 10時～12時、13時～16時/場所・問合せ=保健センター☎(25)1725
■子育て相談 (予約制)	8月19日(金)10時30分～16時15分/内容=子育て、発育、発達に関すること/対象=就学前までの親子/場所=保健センター☎(25)1725/問合せ=子育て支援課☎(20)1573
■ことばの相談 (予約制)	8月5日(金)、19日(金)9時30分～15時/内容=ことばに関すること/対象=就学前までの親子/場所=保健センター☎(25)1725/問合せ=子育て支援課☎(20)1573
■家庭児童相談 DV相談	執務時間内/内容=子育て、児童虐待、DVなど/場所・問合せ=子育て家庭相談室(2階)☎(23)5500
■保育相談	月～金曜日 10時～15時/場所・問合せ=各市立保育所または子育て支援課(2階)☎(20)1573
■心配ごと相談	毎週水曜日(祝日を除く)9時～15時/場所=旧図書館(八千代2-9)/問合せ=社会福祉協議会☎(23)1969
■無料法律相談	8月24日(水) 13時～16時(要電話予約)/場所=旧図書館(八千代2-9)/問合せ=社会福祉協議会☎(23)1969
■ボランティア相談	執務時間内/場所=旧図書館(八千代2-9)/問合せ=社会福祉協議会☎(23)1969
■家庭教育相談	毎週月・火・水・木曜日 9時～17時(火曜日のみ9時～12時)/場所・問合せ=生涯学習課(9階)☎(20)1559
■少年相談	執務時間内/場所・問合せ=青少年指導センター☎(22)4466
■高齢者総合相談	執務時間内/場所・問合せ=茂原市地域包括支援センター☎(20)1583、茂原市みなみ地域包括支援センター☎(20)2626、茂原市ほんのう地域包括支援センター☎(36)2123、茂原市ちゅうおう地域包括支援センター☎(26)7525

県

■無料法律相談	千葉県では無料法律相談を実施しています。/問合せ=県総合企画部報道広報課広聴室☎043(223)2249
■県民相談	執務時間内/場所・問合せ=長生地域振興事務所地域振興課☎(25)7830
■教育相談	執務時間内/場所・問合せ=東上総教育事務所相談室☎(23)4460
■長生健康福祉センター	不妊相談、こころの健康相談、精神障害者社会復帰事業(デイケアクラブ)、エイズ相談、HIV等抗体検査、性感染症検査、肝炎ウイルス検査、骨髄バンクドナー登録受付、腸内細菌検査(検便)、家庭児童相談、母子父子自立支援などを行っています。/場所・問合せ=長生健康福祉センター(長生保健所)☎(22)5167 ※太字は予約制 DV相談(来所相談は予約制)専用電話☎(22)5565 障害のある人への差別に関する相談 専用電話☎(26)1510

名称	曜日	時間	内容	場所	連絡先
① カラオケかなりや会	①第1・2火曜日 ②第3・4火曜日	①9時～12時 ②13時～17時	元気で楽しく、大きな声を出して歌の練習をします／対象＝一般／費用＝月1,500円	東部台文化会館	☎090-6167-3357 清水
② しゃとる茂原クラブ	①毎週火曜日 ②毎週水曜日 ③毎週日曜日	①②19時～21時 ③13時～16時	バドミントン・ジュニア会員を募集／対象＝小学生男女／費用＝月1,000円／入会：見学希望者は直接体育館または電話	①緑ヶ丘小体育館 ②萩原小体育館 ③本納小体育館	☎090-3318-7286 篠田
③ ピンピン・ダンスクラブ	毎週金曜日	10時～12時	熟年向け健康づくり社交ダンス／対象＝一般／費用＝月2,000円	本納公民館	☎080-6700-7977 大木
④ ホクレアダンスクラブ	第2・4金曜日	13時～16時	社交ダンス(モダン・ラテン)／対象＝一般／費用＝月1,200円／講師＝石塚先生ご夫妻	中央公民館	☎24-9154 武田
⑤ 茂原マジッククラブ	第3土曜日	18時～21時	マジックの基本と応用／対象＝一般／費用＝月2,000円／講師＝幸条スカガ氏	中央公民館	☎25-9334 富田
⑥ 第65回茂原市文化祭「音楽の広場」出演者募集	音楽の広場であなたの方の日ごろの練習の成果を披露しませんか？管・弦楽器、ピアノ、マリンバ、ハーモニカ、マンドリン等どんな楽器でもOK。独唱やコーラスも／出演日＝11月6日⑩／場所＝東部台文化会館／出演・参加・入場＝無料／応募期限＝8月31日⑩			☎090-9830-0584 茂原市音楽協会 館	

① 骨董がらくた市とフリーマーケット	8月6日⑩・20日⑩	8時～13時	大駐車場にて開催	藻原寺前	☎090-4950-6193 小曾根
② ミニプログラム・スペシャルウィーク さとの夏遊び	8月6日⑩～12日⑩	要問合せ	ガサガサ(水辺の生き物採り)、水でっぼう等、さとの夏遊びしましょう／対象＝小学生以下保護者同伴／費用＝イベントにより有料／持ち物＝要問合せ	千葉県いすみ環境と文化のさとセンター	☎0470-86-5251 千葉県いすみ環境と文化のさとセンター
③ 夏の夜の生き物たち	8月20日⑩	18時30分～20時30分(雨天中止)	暗くなってくると、身近な生き物たちはどこにいるのかな？／対象＝小学生以下保護者同伴／定員＝20人／費用＝無料／持ち物＝要問合せ		
④ ボランティア菜の花会	8月6日⑩	13時30分～15時30分	アレンジフラワー作り／対象＝一般／費用＝無料／持ち物＝エプロン、花ばさみ	東郷福祉センター	☎23-8958 二見
⑤ こどものためのわくわくコンサート～こどもにも良質な音楽を～	8月7日⑩	開演14時(1時間程度)	童謡からクラシックまで楽しめる内容／青山真子氏(ソプラノ)、宗形彩氏(フルート・オカリナ)／片岡久美子氏(ピアノ)、金城節子氏(おはなし)／入場＝無料	市役所市民室	☎090-3313-7312 岡澤
⑥ 坐禅会	毎週日曜日	5時30分～7時	姿勢を調べ、呼吸を調べ、心を調える。坐禅・法話・作務など／対象＝一般(初心者歓迎)／費用＝200円(茶礼代)／HP＝http://www.geocities.jp/ryobo_an_zazen/	臥龍山 両忘禅庵 JR本納駅徒歩8分	☎34-2355 両忘禅庵
⑦ シェアリングネイチャーもばら夏の会	8月7日⑩	9時～(受付8時45分～)	自然と遊ぼうネイチャーゲーム／対象＝一般／費用＝300円(保険代) ※4歳未満と75歳以上100円	いすみ市岬町天神社	☎090-5517-6021 シェアリングネイチャーもばら 澤田
⑧ 「戦争体験を語り継ぐ・学童疎開と戦災孤児」	8月20日⑩	13時30分～15時30分	話す人＝元木キサ子さん(調布市在住)／入場＝無料／予約不要	中央公民館	☎23-7481 岡崎
⑨ 障害年金 毎月・無料相談会	開催日＝8月23日⑩、9月27日⑩、10月25日⑩、11月22日⑩、1月24日⑩、2月28日⑩、／相談時間＝13時～16時30分／相談員＝社会保険労務士／申込方法＝電話予約			茂原商工会議所	☎070-1541-7661 みんなでサポートちば
⑩ 中学生のための進学フェア	8月27日⑩	10時～15時	中学生と保護者を対象に各校の特色や入試情報について個別相談会を行います(参加高校は要問合せ)／入場＝無料／予約不要	茂原樟陽高校	☎0470-62-1171 大原高校 鈴木
⑪ 東青・カヌー体験	8月27日⑩	9時30分～14時	カヌーの操作方法を学び、交流を深める／対象＝高校生から青年まで／定員＝20人／参加費＝700円／持ち物＝要問合せ／申込＝電話のみ(先着順)	横芝光町栗山川ふれあい橋	☎0475-54-1301 千葉県立東金青年の家
⑫ 第10回TOTO茂原夏祭り	8月27日⑩	17時～21時	キャラクター等のショーイベント、花火、福引抽選会、各種模擬店／入場＝無料	茂原工業団地内TOTOハイリピング駐車場	☎34-3555 TOTOハイリピング(株)総務課
⑬ しょうじゅの里茂原 第16回しょうじゅ祭	9月3日⑩	10時30分～13時30分	創作鼓蝶流銭太鼓、盆踊り／対象＝一般／費用＝無料(昼食バイキングあり)	しょうじゅの里茂原	☎27-1165 しょうじゅの里茂原
⑭ 暮らしの手続きに関する無料相談	8月28日⑩	10時～16時	遺言や相続、金銭や不動産の質借、離婚や養子縁組、クーリングオフに関することなど／予約不要、当日の電話相談可	東部台文化会館	☎44-4622 千葉県行政書士会 二階堂
⑮ おいしさ体験！野菜講座	9月9日、16日、30日、10月7日、14日、28日、11月4日、18日、25日、12月2日／キャベツやダイコンなど野菜の生育にあわせて栽培実習／対象＝一般成人(初心者用)／定員＝10人／費用＝2,000円／申込締切＝8月20日⑩／申込方法＝要問合せ			茂原樟陽高校	☎22-3315 茂原樟陽高校 平野

会員募集・イベントコーナーの原稿についてのお願い

- 会員募集・イベントとも内容を簡潔にご記入ください。 ●連絡先は、日中連絡のとれる電話番号をご記載ください。
- 会員募集は、公平性の観点から1団体年間2回以内の掲載とします。 ●会員募集は、市内の公共施設等で活動している団体のみの掲載とします。
- イベントコーナーは広く市民に参加を呼びかけるものです。主催者の会員が主に参加者となるイベントは掲載をご遠慮ください。

★会員募集・イベントの転載については、主催者等に確認をお願いします。

消費者相談の事例から

「還付金詐欺」の

手口を知る



No.173

「市役所」や「年金事務所」「税務署」などの職員を名乗り、医療費、年金、税金の還付を装ってお金をだまし取る「還付金詐欺」の被害が多く発生しています。被害者の多くは高齢者で、電話でATMに行くように誘い出され、言葉巧みにATM操作を指示されます。

〈事例〉

「過去5年にさかのぼって医療費の還付金がある。先月、還付金申請の青い封筒を送ったが、申請がされていないので電話をした。」「今日中なら銀行で手続きをすれば間に合うので、銀行名を教えてください。」と突然電話がかかってきた。

銀行名を答えると銀行の行員を名乗る別の男性から電話があり、「銀行窓口は混んでいるので、携帯電話を持つ

て、近くのショッピングセンターのATMに向かってください。ATMに着いたら、操作方法を説明するので電話をください。」と言われた。

※あらかじめ被害者の家の周辺のATMを調べ、無人のATMを指定することもあります。

ATMに到着し電話をする時、犯人に操作方法を指示され、その通りに操作し、出てきた明細を確認すると、振り込みをしたことになっていました。

〈手口のポイント〉

・市町村や年金事務所の職員などを装って電話してくる。
・「還付金がある」と言葉巧みにATMへ足を運ばせ、お金を振り込ませる。

お問い合わせは、

消費生活センター(2階)

TEL 1101、FAX 2016000へ。

STOP! 電話 de 詐欺

* 被害に遭わないために *

- ①ATMでは還付金を受け取ることはできない。
- ②医療費などの還付手続きをする際は家族に相談する。
- ③市役所職員を名乗る人物から還付金について電話があれば一度電話を切り、市役所の代表電話にかけ直す。



確認戦士
カクニター

文芸コーナー

短歌

はじめての靴はく孫に手を添えて

転ばぬ様に我が腰曲げる

仲村美年子

古里の緑の小径懐かしく

歩めば浮かぶ野辺の送りよ

山本 明美

あの雲を一口欲しいと拗ねた姉

春めく空に笑顔が見える

武居 敬子

経塚へのぼり四方山みわたせば

谷にとよもすうぐいすの声

高石 久之

俳句

しようぶ湯に入りて子らの声高し

今田 秀子

花疲れ 着衣のそでに 一ひらか

河野 智子

川柳

家計簿の余白へ綴る子の育ち

吉野千枝子

赤い糸結んでみれば共白髪

押野三枝子

余白まで攻めて元気な子の習字

今井ひさし

赤点を取っても見せる勇氣褒め

風間 敬造

彩りのあまりの良さに止まる箸

木内富美子

断捨離の物差し妻と違い過ぎ

福田 研治

凡庸に生きる幸せ妻と分け

藤橋 由裕

ハイ帽子孫が気遣うすだれ越し

道譯 賢一

思い出すへそくり隠し次不明

横田 清

- 偶数月は「俳句・短歌・川柳」を、奇数月は「詩」を掲載しています。
- 投稿は楷書でお願いします。作品・氏名にふりがなをふってください。

※俳句、短歌、川柳の原稿送付先
〒297-8511 茂原市道表1番地 茂原市役所秘書広報課宛「文芸コーナー」と朱書きしてください。



SPOT / スポット

新たな夢へ

第69回千葉県高等学校総合体育大会
陸上競技大会 女子ハンマー投げ優勝

いいだ みすず
飯田 美涼さん (茂原高校3年生)

今年5月、第69回千葉県高等学校総合体育大会陸上競技の女子ハンマー投げで、46メートル26という全国レベルの好記録で優勝した飯田美涼さん。「優勝したことも嬉しいですが、日本ジュニアの標準記録(46メートル)を突破できたことも嬉しく思います」と、目標を達成できた喜びを話してくれました。

ハンマー投げをやっていた兄の影響と、1年生時の顧問の先生に勧められたことがきっかけでこの種目を始めた飯田さん。「納得のいく投げ方ができた時の達成感が良く、色々追求するのも楽しいです」と、ハンマー投げの魅力を笑顔で語ります。競技前はあまり自信が持てず、「自分是可以」と言い聞かせているそうですが、体を大きく使って約4キロのハンマーを投げる姿はとてもパワフルな印象を与えます。

今後の目標は、8月に行われる関東選手権と全国選抜で決勝進出し、自己ベストの記録を出すこと。「いつか兄の記録47メートル50を越したいんです!」と闘志を燃やします。

最後に高校卒業後の夢を伺うと、「昔から料理やお菓子などを作ることが好きで、いつかパン屋として自分のお店を開きたい。卒業後は製菓専門学校に進学して、夢の実現のために頑張ります!」と、新たな夢を可愛らしくも力強く語ってくれました。



防災・防犯に関する情報を携帯電話にメールで配信

**もばら安全安心メールを
ご利用ください**



◆パソコンやスマートフォンからは、
「茂原市公式サイト」→「もばら安全安心メール」
◆スマートフォン以外の携帯電話からは、
右の二次元コード



※高齢者等を対象に、防災情報を自宅の電話・ファックスに配信するサービスも行っています。
お問い合わせは、総務課 ☎(20)1519、FAX(20)1602



●防災行政無線が再確認できます
フリーアクセス しみんは 1 1 9
0120(438)119

●携帯電話、PHSからは
☎0475(22)7290

災害情報確認

【利用例】

●NHK総合テレビのデータ放送⇒
「dボタン」⇒「地域の防災・災害情報」
⇒「避難情報」で確認。

●Yahoo!Japan⇒「天気」⇒「避難情報」
⇒「都道府県を選択」⇒「千葉県」で確認。



日曜・休日当番医

※診療時間は9時～17時です

	〈内科系〉	〈外科系〉
8月7日④	吉田医院 ☎34-3045	穴倉病院 ☎24-2171
8月11日④	聖光会病院 ☎35-5151	菅原病院 ☎25-1171
8月14日④	宮本内科医院 ☎22-3770	鎗田整形外科医院 ☎24-8686

※都合により、変更する場合があります。救急患者の方が優先となります。
中央消防署指揮情報係 ☎24-0119、☎25-8448へお問い合わせください。

子ども急病電話相談 実施：千葉県

お子さんの急な病気で心配なとき、看護師・小児科医が電話でアドバイスします。

#8000

(プッシュ回線・携帯電話)

☎043(242)9939

(ダイヤル回線)

相談日時 毎日
19時～翌6時