



©2020 映画「青くて痛くて脆い」製作委員会



▲旧新治保育所での撮影シーン



▲旧新治分館での撮影シーン

千葉もばらロケーションサービスでは、全国東宝系にて絶賛公開中の映画「青くて痛くて脆い」展を開催します。

この映画は、昨年の7月から8月にかけて市内でも撮影され、ロケ地となった市内の旧新治保育所や旧新治分館には、主演の吉沢亮さん、杉咲花さんら出演者をはじめ、多くの方々が訪れました。

会場では、実際に劇中で登場する撮影小道具や撮影風景の写真パネル、出演者のサインなどを展示します。ぜひ、映画の世界観に触れてみてください！

- ◆日 時 9月19日①～22日②  
19日②はイベントを開催(時間未定)
  - ◆場 所 茂原ショッピングプラザ・アスモ 1階催事場
- ※新型コロナウイルス感染症対策のため、入場制限を行う場合があります。

## 映画 「青くて痛くて脆い」展

問合せ 千葉もばらロケーションサービス (企画政策課内) ☎(20)1516、FAX(20)1603

### 🌀 主な内容

- ◆9月1日は「防災の日」です (P2~5)
- ◆令和2年度国勢調査を実施します (P7)
- ◆自治会回覧板に広告を掲載しませんか? (P8)
- ◆不妊治療費等を助成します (P10)

今月の日曜開庁	9月27日②	8時30分～17時15分	市民課(2階) ☎(20)1502
			市民税課(2階) ☎(20)1577
			収税課(2階) ☎(20)1578
			本納支所(ほのおか館内) ☎(34)2111
証明書等交付時間を延長	毎週水曜日	19時まで	市民課(2階) ☎(20)1502

※一部取り扱えない業務もありますので、詳しくはお問い合わせください。

【人口と世帯数】令和2年8月1日現在  
(うち外国人住民)

- 総人口 88,456人 (1,351人)
- 男 43,748人 (523人)
- 女 44,708人 (828人)
- 世帯数 40,826世帯

※外国人住民の世帯を含む

【7月中の動き】※外国人住民を含む

- 転入 228人 ●転出 196人
- 出生 29人 ●死亡 94人





# 9月1日は

# 「防災の日」です



——早めの避難を心掛けましょう——

問合せ 防災対策課 (4階)  
☎(36)7580、FAX(20)1602

今年の7月、九州では想定外の雨量により球磨川や筑後川が氾濫し、甚大な被害が発生しました。このところ、日本中のあちらこちらで大きな水害が発生しています。茂原市でも、昨年10月25日の大雨により、2人の方の尊い命が失われ、約3,600件の床上・床下浸水や約70カ所の床が崩れ等未曾有の被害が発生しました。

防署や警察署に救助要請がそれぞれ100件以上あったようです。このような状況では、消防署や警察署の救助力にも限界がある上、救助する側にも命の危険が伴います。また、九州等の災害でも車ごと流され車中で亡くなった方がいたように、冠水等の被害が出始めてからの避難は、非常に危険です。災害に対して、人は楽観的です。災害が起こっても、「大したことにはならないだろう」「自分は大丈夫だろう」と思う傾向にあります。危なくなってからでは遅いのです。避難して、結果的に何も被害が発生しなくても、「逃げなければよかった」ではなく、「何も起こらなくてよ



▲令和元年10月25日の大雨による市内の様子

かった」と思えるようになりましょう。防災とは、自分の大切な人を守ることです。家族や知人と一緒に、いち早く避難しましょう。

## 防災行政無線で放送した内容を電話で聞くことができます！

風雨等により、防災行政無線の放送が聞こえなかったり、聞き取りにくかった場合、次の電話番号にて無料で確認することができます（携帯電話でも可）。

防災行政無線テレホンサービス ☎0120 (438) 119

## 防災情報が自動的に配信されるサービスもご利用ください

### もばら安全安心メール

右の2次元コードを読み取るか、下記メールアドレスに空メールを送信後、返信されたメールに記載されている手順に従って登録してください。

[touroku.mobara-city@raidan2.ktaiwork.jp](mailto:touroku.mobara-city@raidan2.ktaiwork.jp)



### 電話配信・FAX配信サービス

「もばら安全安心メール」の利用が困難で、65歳以上の方や視聴覚に障害をお持ちの方が対象です。

詳しくは、防災対策課へお問い合わせください。

### Yahoo! 防災速報 (アプリ)



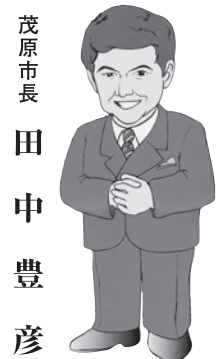
▲Android



▲iPhone

問合せ 防災対策課 (4階) ☎(36)7580、FAX (20)1602

# 市長が行く



茂原市長 田中豊彦

## たまには夢のある話を

豪雨による災害、新型コロナウイルスの感染拡大など、対処すべき問題は多く、明るい気持ちになかなかない今日このごろです。バッドニュースはいい加減もう結構という気持ちにもなってきました。そこで、今回は少し前向きな話をしましょう。

それは、「テレワークシティブロジェクト」です。先日ある友人から、今回のコロナ問題を機に、他の自治体に先駆けて、茂原市をテレワーク都市としてアピールしたらどうかという提案を受けました。茂原市は水害のイメージがありますが、対策をしっかりとすれば都市に住むよりは、総合

的に生命を脅かすリスクははるかに低いと思われます。日本中の地方都市が人口減に直面し、抜本的な打開策を講じているところがほとんどない中、今がチャンスかもしれません。

今の社会情勢、ビジネス環境の変化、テレワーカーというターゲット、人口減によって埋もれている市の資産や民間資産（空き家や空いている土地）、全てにおいて100年に一度の最高のタイミングであるかもしれません。確かに、都心から1時間足らずで来られて、圏央道が整備されたおかげで、羽田空港、成田空港にも1時間で行くことができ、3カ所のインターチェンジを備えた都市は

なかなかないと思っています。今回のコロナの影響を逆手にとってテレワーカーを呼び込む作戦は大変良いと思った次第です。今回のコロナ感染は世界中に大きな影響をもたらしていますが、企業環境の変化と捉えらると、茂原市のPRの仕方によっては市に劇的な変化をもたらすかもしれません。

このような貴重な提案を受けて、このプロジェクトに積極的に取り組んでいくよう検討を始めました。茂原市に少しでも明るい未来が訪れることを願っております。

### お知らせ

市では、広報紙の送付を希望される方に無料で郵送しています。問合せ 秘書広報課(3階) ☎(20)1512、FAX(20)1601



# 災害でも新型コロナウイルス感染症対策を

新型コロナウイルス感染症の感染制御ができない状況では、避難所での生活は感染症のリスクが高い環境となるため、感染症対策が特に重要になります。

## ①避難先を検討する



避難所が過密状態になることを防ぐため、本当に避難所へ避難する必要があるのかを検討します。安全が確保された自宅にとどまるか、親戚や友人の家等への避難を検討してください。

自宅療養等を行っている新型コロナウイルス感染症の軽症者等が避難する際は、長生健康福祉センター(長生保健所)へ連絡してください。

長生健康福祉センター(長生保健所) ☎(22)5167

## ②必要な物は持参する



市の備蓄品には限りがありますので、避難者ご自身で必要な物は可能な限り持ってきてください。

### ◆必要と思われるもの

- ・水 ・食料 ・常備薬 ・マスク ・タオル ・体温計 ・日用品
- ・ウェットティッシュ ・スリッパ ・着替え ・携帯電話用充電器
- ・使い捨て食器 ・食品用ラップ(食器等の汚れ防止) など

## ③感染症対策を徹底する



避難した方は、マスクの着用を徹底し、手洗いを行うとともに、毎日体温・体調を確認してください。

また、3密(密閉・密集・密接)を避けるため、人と人との距離は2m以上とし、30分に1回以上の換気を行うとともに、パーティションの利用に努めてください。

## ④ごみの分別と消毒の実施



ごみは、家庭ごとに一般ごみと感染性の廃棄物に分けて出します。

また、消毒は、避難者が接触する可能性のあるドアノブ・手すり・蛇口・トイレのレバー・トイレの床等の他に、電話・ラジオ・テレビ等の共用物についても、努めて2時間に1回以上実施します。



## あらかじめ避難所の確認を

市では、本年度防災マップおよびハザードマップを改訂し、これに伴い宿泊が可能な指定避難所を下表のとおり28カ所に指定しています。お近くの指定避難所を確認しておきましょう。

また、新しい洪水ハザードマップは防災対策課ウェブページでも確認することができます。



No	指定避難所	所在地	No	指定避難所	所在地
1	総合市民センター	町保13-20	15	旧中の島幼稚園	下永吉1056-2
2	茂原小学校	茂原614	16	二宮小学校	国府関1415-1
3	萩原小学校	萩原町1-17	17	富士見中学校	押日1468
4	東部小学校	東部台1-9-1	18	緑ヶ丘小学校	緑ヶ丘4-38
5	東部台文化会館	東部台1-7-15	19	旧西陵中学校	緑ヶ丘1-53
6	茂原市市民体育館※	高師2165	20	豊田小学校	長尾156
7	長生高等学校	高師286	21	豊田福祉センター	長尾148
8	茂原高等学校	高師1300	22	五郷小学校	綱島1185
9	東郷小学校	谷本142	23	五郷福祉センター	綱島656
10	東中学校	東郷301	24	本納中学校	本納1623
11	千葉県生涯大学校外房学園	本小轡319-1	25	本納公民館（ほのおか館）	本納1741-1
12	東郷福祉センター	谷本1887-1	26	新治小学校	下太田150
13	鶴枝小学校	上永吉955	27	豊岡小学校	弓渡255
14	南中学校	上永吉1185-2	28	豊岡福祉センター	栗生野2675-4

※茂原市市民体育館は大規模改修の工事のため、本年度は避難所として使用できません。

問合せ 防災対策課（4階） ☎(36)7580、FAX (20)1602

## 契約内容公表

令和2年度第1四半期に契約を締結した1,000万円以上の建設工事は次のとおりです。

No	工 事 名	請負業者	契約額(円)	工 期
1	本納保育所空調機整備工事	(有)石田水道工事店	14,738,900	R2.4.16～ R2.7.10
2	豊田福祉センター昇降機増築工事	神明建設(株)	40,150,000	R2.6.2～ R2.12.11
3	東郷小学校外1校屋内運動場非構造部材落下対策工事	神明建設(株)	100,100,000	R2.6.17～ R3.2.26
4	豊岡小学校外1校屋内運動場非構造部材落下対策工事	(株)山崎組	69,080,000	R2.6.17～ R3.2.26

問合せ 管財課（4階） ☎(20)1520、FAX (20)1602

# 災害で被害を受けたときは 被害状況を写真で記録しましょう

被災した住家等の調査・判定に当たり、判定根拠として、損傷箇所の写真撮影が重要となります。片付けや修理の前に、家の被害状況を写真に撮って保存しておきましょう。市から罹災証明書等<sup>りさい</sup>を取得して支援を受ける際や、保険会社に損害保険を請求する際などに役に立ちます。

**ポイントは、家の外と中の写真を撮ることです。**

## 家の外の写真の撮り方

- カメラ・スマートフォンなどでなるべく4方向から撮るようにしましょう。
- 浸水した場合は、浸水の深さが分かるように撮りましょう。

※メジャーなどを当てて「引き」と「寄り」の写真を撮ると、被害の大きさがよく分かります。

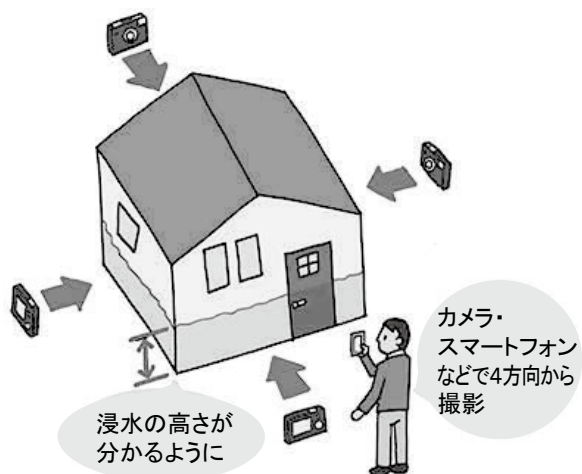
## 家の中の写真の撮り方

- 家の中の被害状況写真は、
  - ①被災した部屋ごとの全景写真
  - ②被害箇所の「寄り」の写真を撮影しましょう。

<想定される撮影箇所>

内壁、床、窓、出入口、サッシ、襖、障子、システムキッチン、洗面台、便器、ユニットバス など

## <イメージ図>



★被害を受けた部屋・箇所は全て撮影しましょう。



# 令和2年国勢調査を実施します

令和2年は5年に1度の国勢調査の年です。

国勢調査は、日本の未来をつくるために必要な、大切な調査です。

日本に住む全ての人・世帯に漏れなく、正確な回答をしていただく必要があります。

国勢調査へのご協力・ご支援をお願いします。

今回の調査では、新型コロナウイルス感染症の感染防止のため、調査書類の配布や調査票の受け取りを、できる限り、皆さんと調査員が対面しない非接触の方法で行うようにしています。

皆様のご理解・ご協力をお願いします。

- 国勢調査は、令和2年10月1日現在、日本に住んでいる全ての人および世帯が対象です。
- 9月中旬から、調査員が皆さんのお宅を訪問し、調査書類を郵便受けに入れるなどして配布します。  
※調査員は、その身分を証明する「調査員証」を携帯しています。
- 統計法では、皆さんが安心して調査票に記入できるよう、調査員をはじめとする調査関係者に対して、調査票の記入内容を厳重に保護することを定めています。
- 回答は、できる限りインターネットでお願いします（郵送も可能）。  
※調査員による調査票の回収を希望する場合は、企画政策課までご連絡ください。



インターネットでの回答期間  
9/14(月) → 10/7(水)

調査票(紙)での回答期間  
10/1(木) → 10/7(水)



国勢調査については、  
「国勢調査2020総合サイト」をご覧ください。

<https://www.kokusei2020.go.jp/>



国勢調査  
2020

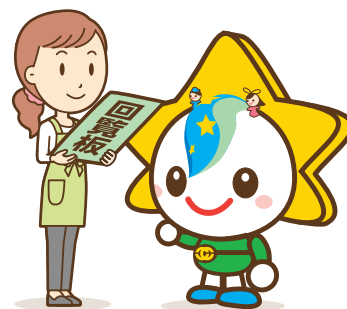
問合せ 企画政策課(4階)  
☎(20)1516、FAX(20)1603



# 自治会回覧板に広告を掲載しませんか？

市内の自治会で使用する回覧板（バインダー）に掲載する広告を募集します。

- ◆発行部数 3,000部（耐水紙使用・市内全域に配布）
- ◆使用期間 約3年間
- ◆申込締切 10月30日<sup>金</sup>（申込順）
- ◆発行年月 12月（予定）



寸法	掲載料（税込）
1枠 (100mm×51mm)	82,500円
2枠縦 (100mm×107mm)	165,000円
2枠横 (205mm×51mm)	165,000円
4枠 (205mm×107mm)	300,000円
表紙枠 (205mm×51mm)	350,000円



※掲載サイズ、位置等は申込順に確保します。

※広告枠が全て埋まり次第、募集を終了します。



広告の申込み・問合せ  
自治会回覧の問合せ

回覧板共同製作事業者(有)サイシン広告 ☎0494(24)3995  
生活課 (2階) ☎(20)1505、FAX(20)1600



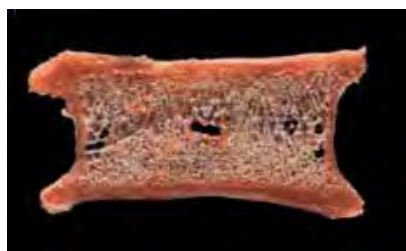
# 骨密度測ってみませんか？

市では、骨粗しょう症予防検診を行っています。超音波による骨密度の測定後、その結果に応じたアドバイス、必要により栄養指導、受診勧奨などを行います。

## ●骨粗しょう症ってどんな病気？

骨が弱くなり、つまずいたりくしゃみをするなど、わずかな衝撃で骨折しやすくなる病気です。

骨折が起きやすい部分は背骨、手首、脚の付け根です。骨折をしても痛みを感じないこともあります。放置しておくと4人に1人は1年以内に次の骨折を連鎖して起こすといわれ、高齢者が寝たきりになる原因の一つとなっています。



▲健康な骨

骨がスカスカに！

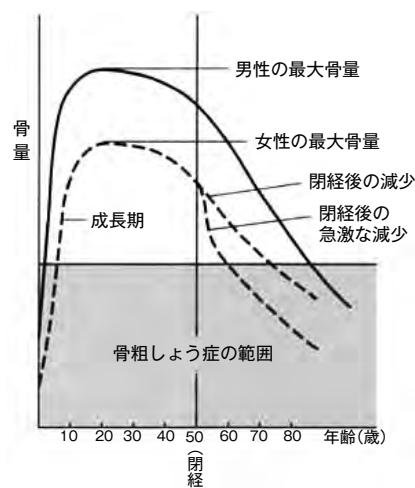


▲骨粗しょう症の骨

## ●骨量は年々減少していきます

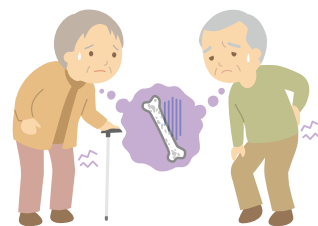
右のグラフを見ると、男性も女性も骨量は年々減少していくことがわかります。特に女性の骨量は男性に比べ低く、また閉経後の数年間は急激に骨量が減少します。これは、骨形成を進める女性ホルモンの分泌が激減するためです。

定期的に検診を受け、自分の骨量を知ることが大切です。



## ●骨粗しょう症予防検診を受けましょう

- ◆日 程 9月29日☉・30日☉  
(受付時間 午前の部：9時～10時30分、午後の部：13時30分～15時)
- ◆会 場 保健センター
- ◆定 員 各部100人 (申込順)
- ◆対 象 者 令和2年4月1日現在で  
18～35・40・45・50・55・60・65・70歳の女性
- ◆検 査 方 法 超音波によるかかとの骨量測定 (妊娠中も可)
- ◆自己負担額 500円



※新型コロナウイルス感染症拡大の状況により延期または中止となる場合があります。

申込み・問合せ 健康管理課 (2階) ☎(20)1574、FAX (20)1600  
保健センター ☎(25)1725、FAX (25)1865

# 妊活を頑張るご夫婦を支援！

## 不妊治療費等を助成します

市では、不妊に悩むご夫婦への支援として、特定不妊治療費、男性不妊治療費および男性不妊検査費の一部を助成しています。

### ①特定不妊治療費

- ◆**対象者**（次の条件をいずれも満たす夫婦）
  - ・妻が治療開始から申請まで市内に住民登録があり、婚姻している
  - ・千葉県特定不妊治療費助成事業決定を受けている
- ◆**対象となる治療**  
千葉県特定不妊治療費助成事業の対象となる体外受精・顕微授精
- ◆**助成額**  
県助成額を除いた自己負担額（治療内容により上限5～10万円）



### ②男性不妊治療費

- ◆**対象者**（次の条件をいずれも満たす男性）
  - ・妻が千葉県特定不妊治療費助成事業決定を受けている
  - ・千葉県男性不妊治療費助成事業決定を受けている
  - ・夫が治療開始から申請まで市内に住民登録がある
- ◆**対象となる治療**  
特定不妊治療に至る過程で治療の一環として行われる精巣内精子生検採取法、精巣上体内精子吸引採取法、その他精子を精巣または精巣上体から採取するための手術
- ◆**助成額**  
県助成額を除いた自己負担額（上限10万円）

### ③男性不妊検査費

- ◆**対象者**（次の条件をいずれも満たす男性）
  - ・夫婦双方が検査実施から申請まで市内に住民登録があり、婚姻している
  - ・検査実施日において妻が43歳未満
- ※令和2年3月31日時点で、妻の年齢が42歳である夫婦で、令和2年度に新型コロナウイルス感染予防の観点から、検査を延期した場合は、妻の年齢が44歳に到達する日の前日までに限り対象となります。（申請は令和3年3月31日まで）
- ◆**対象となる検査**  
保険診療外の男性不妊検査（1年度1回、上限1万円）

### 申請期限

①・②は県の決定の翌日から起算して90日以内、③は検査を行った年度内（4月～翌年3月）

### その他

①～③において夫婦の双方またはいずれか一方に市税の滞納がある場合は助成の対象となりません。  
また、①・②において医師が証明した治療期間外に生じた治療費等は助成の対象となりません。

問合せ 健康管理課（2階） ☎(20)1574、FAX(20)1600

# 動画配信中！ モーバとラッシーの 歯ッピータイム

モーバ



ラッシー



毎日の食事を楽しくおいしくいただくために、歯の健康は欠かせません。小さなお子さんからお年寄りまで歯や歯ぐきの病気にかからないために、市ではモーバとラッシーの動画を作成し、歯やお口の健康について情報発信をしています。ぜひご覧ください。



市公式ウェブサイトやFacebook  
で配信中！  
おまけ動画もあるよ♪



▲市公式HP



▲市公式FB

問合せ 保健センター ☎(25)1725、FAX (25)1865

保健センター  
問合せ  
☎(25)1725、FAX(25)1865

◆費用 500円  
※新型コロナウイルス感染症拡大  
大の状況により延期または  
中止となる場合があります。

◆内容 歯科診察、歯科相談、  
個別ブラッシング指導

◆対象者 妊婦および令和  
2年4月1日現在で40・45・  
50・55・60・65・70・75・80  
歳の市内在住者

◆場所 保健センター  
案内します。

◆受付(要申込) 10月10日(土)  
妊婦歯科検診13時～13時10分  
歯周病検診 13時30分～14時  
※歯周病検診の受付時間につ  
いては、申込後、個別にご  
案内します。

## 歯周病検診・ 妊婦歯科検診の お知らせ



▼社会福祉協議会へ  
永野 明男 (金10万円)  
CUT GARDEN (金2万円)  
MAKINO (金2万円)

もばら街育プロジェクト  
(布マスク405枚)  
布マスク400枚、  
(フェイスマスク650枚、  
学園長 櫻田 実

千葉県生涯大学校外房学園  
学園長 櫻田 実  
(金50万円)  
原口 孝司 (金10万円)  
赤津 慎太郎 (金2万円)  
木戸 勝則 (金2万円)

長生支部 支部長 金城 総円  
(二社) 千葉県建設業協会  
(金130万円)  
茂原ロータリークラブ  
会長 酒井 秀光

▼市へ  
善意をありがとうございます  
(敬称略)



善意をありがとうございます  
(敬称略)

## 第30回茂原市産業まつり 中止のお知らせ

11月3日に開催を予定しておりました「第30回茂原市産業まつり」は、新型コロナウイルス感染症拡大の状況を受け、中止することといたしました。

問合せ 農政課 (6階)  
☎(20)1526、FAX (20)1604

## 第69回茂原市文化祭 中止のお知らせ

第69回茂原市文化祭は、新型コロナウイルス感染症が拡大している状況から、文化祭実行委員会において協議の結果、中止することといたしました。

問合せ 生涯学習課 (9階)  
☎(20)1559、FAX (20)1607



## お知らせ

## 高齢者に長寿祝金を支給

市では、9月15日「老人の日」の行事として、長寿のお祝いと敬老の意を表し、長寿の節目を迎える方に祝金を支給します。

## ◆支給資格

9月15日時点で長寿の節目を迎える方(米寿・白寿)および満100歳以上の方で、本市に引き続き1年以上居住し、本市の住民基本台帳に記録されている方。

## ◆祝金の額

・米寿(昭和6年9月17日生)～昭和7年9月16日生で満88歳の方)＝5千円  
 ・白寿(大正9年9月17日生)～大正10年9月16日生で満99歳の方)＝1万円  
 ・満100歳以上の方(大正9年9月16日以前に生まれた方)＝2万円

## ◆資格の喪失(9月14日までに、いずれかに該当する場合)

- ①市外に転出したとき
- ②亡くなられたとき
- ③その他祝金の支給が適当でないと思われたとき

## ◆支給期間

9月15日(火)～30日(水)

(地区民生委員等が配付)

■高齢者支援課

地域包括支援室(2階)

☎(20)1583、☎(26)6788

## 9月1日～10日は「屋外広告物適正化旬間」です

屋外広告物の掲出には、原則として市の許可が必要です。

屋外広告物の適正管理の促進のため、毎年9月1日～10日までの「屋外広告物適正化旬間」として設定されています。

適正な屋外広告物の掲出・管理にご協力をお願いします。

■都市計画課(8階)

☎(20)1546、☎(26)1606

## 700MHz利用推進協会によるテレビ受信障害対策工事が行われます

市内において700MHz(メガヘルツ)帯携帯電話基地局が開設されます。新しい電波の利用が始まると、一部の地域においてテレビ画像が「乱れる」「映らない」などの受信障害が発生する可能性があります。一般社団法人700MHz利用推進協会

が、その影響を防止するための受信障害対策工事を行います。受信障害の発生する可能性が高い地域のお宅へは、お知らせチラシの配布とともに、協会指定の工事作業員がご説明に伺います。

なお、本件にかかる工事で、視聴者の方の費用負担はありません。

■700MHzテレビ受信障害対策コールセンター

(9時～22時)

☎0120(700)012  
 (通話無料)

☎050(3786)0700  
 (有料)

## ごみ処理場への持ち込み自粛にご協力ください

新型コロナウイルス感染症拡大防止のため、次のようなごみの、ごみ処理場への持ち込みは可能な限り自粛していただくようお願いいたします。

・急いで処分する必要のない不燃ごみや粗大ごみ

・集積所に出すことができるごみやむを得ず持ち込みをする際は、マスクを着用するなど感染症対策にご協力ください。なお、体調のすぐれない

方はご遠慮ください。

■長生郡市広域市町村圏組合

環境衛生課

☎(23)4944

## 家庭菜園の利用者を募集します

■場所および募集区画数

①中の島町689(1区画)②道表13-3(2区画)※面積1区画当たり約20㎡/利用

料＝無料/申込方法＝電話申込/申込締切＝9月11日(金)

(申込多数の場合は抽選)

■環境保全課(6階)

☎(20)1504、☎(26)1604

## NPO法人ナルク茂原

「いちごの会」会員募集

ナルクで「生きがい」を見

つけ、明日も輝きませんか?

■活動内容

■全国組織のボランティア団体。助け合い活動、地域貢献活動および同好会やナルクサロン(通いの場)活動。詳しくはホームページをご覧ください/対象

■中高年/申込方法

■電話またはFAX

■NPO法人ニッポン・アク

ティブライフ・クラブ

ナルク茂原「いちごの会」

☎・FAX(26)5229

## 路線バスは「地域の足」!

路線バスは、通勤・通学だけでなく、高齢者等の通院や買い物など「地域の足」として重要な交通手段です。今後、運転免許証を返納し車で移動できなくなる高齢者の増加が見込まれ、ますます路線バスの必要性は高まっています。

しかし、路線バスを維持・確保することは、民間バス事業者の経営改善努力だけでは厳しく、地域住民の利用が必要不可欠です。住民の皆さんの大切な「地域の足」である路線バスを維持するため、多くの方のご利用をお願いします。

なお、路線バスの運行事業者では、新型コロナウイルス感染症防止のため、運転手のマスク着用・手洗いの徹底、前後扉にて換気(拠点到着後)、運行中の窓の開放による換気、車内にアルコール除菌液設置等の感染防止対策を行っています。

## 【路線バスに関する問合せ】

小湊鉄道株式会社社長南営業所

☎(46)3581

■都市計画課(8階)

☎(20)1546、☎(26)1606

# 今月の納期

## ●国民健康保険税（第3期）

■納期限は9月30日(※)です。

※コンビニエンスストアでも納付できます。

※納税には便利な口座振替をご利用ください。

問合せ 収税課 (2階)  
☎(20)1578、FAX(20)1609

## 介護保険の保険証を交付

満65歳になる方（昭和30年9月2日～昭和30年10月1日生）は、第1号被保険者の資格取得となります。9月15日ごろまでに保険証（被保険者証）を郵送します。

問合せ 高齢者支援課 (2階) ☎(20)1572、FAX(20)1610

## 満75歳の誕生日から後期高齢者医療の対象に

満75歳になる方（昭和20年10月2日～昭和20年11月1日生）は、現在加入の健康保険を脱退し、誕生日当日から後期高齢者医療制度に加入することとなります。今月末までに保険証（被保険者証）を郵送します。

問合せ 国保年金課 (2階) ☎(20)1503、FAX(20)1600

# 相 談 日

市

■市民相談	執務時間内／場所・問合せ＝生活課(2階)☎(20)1505
■無料法律相談 (予約制・民事)	9月10日(※) 13時～15時／場所＝5階504会議室 9月23日(※) 13時～15時／場所＝5階505会議室／問合せ＝生活課(2階)☎(20)1505
■交通事故相談(予約制)	9月25日(※) 10時～15時／場所＝5階505会議室／問合せ＝生活課(2階)☎(20)1505
■人権・行政相談	9月8日(※) 13時～16時／場所＝5階505会議室 9月24日(※) 13時～16時／場所＝ほのおか館2階第3会議室／問合せ＝生活課(2階)☎(20)1505
■消費生活相談	月～金曜日 9時30分～16時(12時～13時までを除く) ／場所・問合せ＝消費生活センター(生活課内)☎(20)1101
■心配ごと相談	毎週水曜日(休日を除く) 9時～15時(新型コロナウイルス感染症の拡大防止のため、中止の場合あり) ／場所＝総合市民センター／問合せ＝社会福祉協議会☎(23)1969
■ボランティア相談	執務時間内／場所＝総合市民センター／問合せ＝社会福祉協議会☎(23)1969
■無料法律相談	(要電話予約) 9月23日(※) 13時～16時／場所＝総合市民センター／問合せ＝社会福祉協議会☎(23)1969
■健康相談	毎週木曜日 13時～16時(新型コロナウイルス感染症の拡大防止のため、中止の場合あり) ／場所・問合せ＝総合市民センター☎(24)9511
■歯科相談・栄養相談	(要電話予約) 9月7日(※)、10月5日(※) 10時～16時(栄養相談は9時～)／オンラインでの相談も行っています。 ／場所・問合せ＝保健センター☎(25)1725
■助産師相談	(要電話予約) 9月3日(※)、25日(※)、10月2日(※) 9時10分～12時／オンラインでの相談も行っています。 ／場所・問合せ＝保健センター☎(25)1725
■6か月乳児相談	9月17日(※)(令和2年3月生)／時間・内容が変則的です。対象者には個別通知します。 ／問合せ＝保健センター☎(25)1725
■1歳6か月児健康診査	9月15日(※)／対象の方には個別通知します。／問合せ＝保健センター☎(25)1725
■2歳児歯科健康診査	10月15日(※)／対象の方には個別通知します。／問合せ＝保健センター☎(25)1725
■3歳児健康診査	9月16日(※)／対象の方には個別通知します。／問合せ＝保健センター☎(25)1725
■こころの健康相談	(要電話予約) 9月10日(※) 9時30分、10時45分、13時15分、14時30分 ／場所・問合せ＝保健センター☎(25)1725
■子育て相談 (予約制)	9月1日(※)、18日(※)、10月2日(※)／内容＝子育て、発育、発達に関すること／対象＝就学前までの親子 ／場所＝保健センター☎(25)1725／問合せ＝子育て支援課(2階)☎(20)1573
■ことばの相談 (予約制)	9月1日(※)、14日(※)、18日(※)、10月2日(※)／内容＝ことばに関すること／対象＝就学前までの親子 ／場所＝保健センター☎(25)1725／問合せ＝子育て支援課(2階)☎(20)1573
■家庭児童相談 DV相談	執務時間内／内容＝子育て、児童虐待、DVなどに関する相談 ／場所・問合せ＝子育て支援課 子育て家庭相談室(2階)☎(23)5500
■家庭教育相談	毎週月・火・水・木曜日 9時～17時(火曜日のみ9時～12時)／場所・問合せ＝生涯学習課(9階)☎(20)1559
■少年相談	月～金曜日 9時～16時30分／場所・問合せ＝青少年指導センター☎(22)0080
■高齢者総合相談	執務時間内／場所・問合せ＝茂原市もばら地域包括支援センター☎(22)3007、茂原市みなみ地域包括支援センター☎(20)2626、茂原市ちゅうおう地域包括支援センター☎(26)7525、茂原市ほんのう地域包括支援センター☎(36)2123※本納地区高齢者相談会＝9月10日(※)13時～16時／場所＝ほのおか館1階相談室
■無料法律相談	千葉県では無料法律相談を実施しています／問合せ＝県総合企画部報道広報課広聴室☎043(223)2249
■県民相談	執務時間内／場所・問合せ＝長生地域振興事務所地域振興課☎(25)7830
■教育相談	9時～17時／場所・問合せ＝東上総教育事務所相談室☎(23)4460
■長生健康福祉 センター (※太字は予約制)	HIV等抗体検査、エイズ相談、性感染症検査、肝炎ウイルス検査、骨髄バンクドナー登録受付、腸内細菌検査(検便)、精神保健福祉相談、ひとり親家庭自立支援などを行っています。 ／場所・問合せ＝長生健康福祉センター(長生保健所)☎(22)5167／DV相談(来所相談は予約制)専用電話☎(22)5565／障害のある人への差別に関する相談 専用電話☎(26)1510

県



●内容についてのお問い合わせは直接各代表者へ。  
●掲載に際してのお問い合わせは、  
秘書広報課(3階) ☎201512、FAX201601  
11月1日号掲載の原稿の締め切りは9月23日(※)です。

名称	曜日	時間	内容	場所	連絡先
① 太極拳クラブ青葉会	第2・4木曜日	13時~14時	10畳の部屋でストレスの軽減と体力の向上と健康のため/対象=一般/費用=2カ月3,000円	総合市民センター	☎(25)0858 高橋
② 絵手紙 歩み	第2木曜日	13時~16時	絵手紙を楽しみ、心のゆとりを得る/対象=一般(初心者歓迎)/費用=6カ月1万円	総合市民センター	☎(22)3469 大塚
③ 墨和会	第1・2・4日曜日	10時~12時	幼児(年長)から小学生は習字書き方、中学生は習字ボールペン字、高校生から大人の初心者は漢字書道/対象=幼児(年長)から大人/費用=月3,000円、入会金1,000円	総合市民センター	☎(37)9162 田中
④ 茂原NPD(茂原ノートパソコン同好会)	第1・3月曜日	14時~16時	ワード(写真貼付等)・エクセル(表計算)・スマホとインターネットも始めます/対象=ノートパソコン(ウィンドウズ8.1以上)を持参できる方/費用=1授業438円	総合市民センター	☎090(5312)9592 西周
⑤ 東部台カラオケ	毎週火曜日	13時~17時	新曲のレッスン、自分の好きな歌を思い切り大きな声で歌いましょう/対象=一般/費用=月1,500円	東部台文化会館	☎080(5458)4195 吉田
⑥ イトエ英会話	第2・4火曜日	9時30分~11時30分	初級英会話、楽しい時間を一緒に!/対象=一般(初心者歓迎)/費用=3カ月5,000円	東部台文化会館	☎(22)1307 アダチ
⑦ 昭和歌謡土曜会	第2・4土曜日	13時~17時	特大スクリーンに映るひばりちゃんや裕ちゃんの懐かしい画像を見ながら昭和の歌やデュエットを歌い、楽しみましょう/対象=一般/費用=月1,000円	東部台文化会館	☎090(1039)7960 のぎ
⑧ ダンディクッキング	第1土曜日	13時30分~16時30分	男達だけの料理教室(体験受講者募集中)/対象=男性(初心者歓迎)/費用=1回1,000円	中央公民館	☎(24)8763 氏原
⑨ 書道会	第1・3火曜日	14時~16時	書道/対象=一般/費用=月1,500円(隔月集金)	豊岡福祉センター	☎090(1059)5403 大住

イベント

① ちえの和「ほほえみ」	①9月4日(金)、②11日(金)、③18日(金)、④25日(金)	10時~14時	①片付けカードワーク体験会、②ラクして歳を重ねる衣替えと掃除の話、③お金の相談日、④第3回ゆつくり教わるスマホ教室/対象=一般/費用=1回1家族1,000円	ワンディア카데미(茂原市高師688)	☎070(4562)7445 村瀬
② しんくみの日献血運動	9月5日(土)	9時30分~13時30分	献血を実施/対象=一般	房総信用組合本店	☎(22)5111 房総信用組合
③ 大野剣友会アクションクラブ「エキストラワークショップ」	9月12日(土)、26日(土)	13時~15時	茂原市で行われる映画・ドラマ等の撮影にエキストラとして参加する人材を育成する講習会/対象=一般/費用=1レッスン1,000円(緑ヶ丘スポーツクラブ会員は500円)	旧西陵中学校	☎090(7188)5749 田坂
④ 骨董がらくた市とフリーマーケット	9月12日(土)、26日(土)	8時~13時	大駐車場にて開催	藻原寺前	☎090(4950)6193 小曾根
⑤ 県立長生特別支援学校「学校公開週間」	9月23日(金)~10月8日(金)	9時30分~11時20分	本校の概要説明、授業の様子の公開、施設設備の見学等	県立長生特別支援学校	☎(42)2470 県立長生特別支援学校
⑥ 成年後見制度及びその周辺問題(相続・遺言等)無料相談会	9月30日(金)	10時~14時	成年後見制度およびその周辺問題(相続・遺言等)の無料相談/後援=茂原市/当日マスク着用。体調不良の場合は次回(12月16日(金)開催予定)にお願いします。	茂原市役所	☎080(6640)0672 コスモス成年後見サポートセンター 森
⑦ 令和2年度第2回「福祉のしごと就職ガイダンス」	10月10日(土)	10時~11時30分	社会福祉施設等の仕事内容紹介、就労支援等/対象=社会福祉施設等へ就職希望の方/費用無料/要申込・定員有	市川グランドホテル(市川市市川1-3-18)	☎043(222)1294 千葉県福祉人材センター
⑧ 令和2年度第3回「福祉のしごと就職フェア・inちば」	10月10日(土)	13時~16時	求人のある社会福祉施設・事業所の採用担当者との個別面談や福祉職場に関する相談等/対象=社会福祉施設や事業所等へ就職希望の方/費用無料/事前申込・履歴書不要	茂原公園	☎080(4113)9494 大柿
⑨ もばらミュージックセッション2020	11月7日(土)・8日(日)(雨天中止)	10時~16時	バンド・ダンス/演奏時間=入場込30分/参加費=一般:1人2,000円、2人3,000円、3人以上1人につき1,000円(上限6,000円)高校生以下は半額/募集締切=10月10日(土)(先着1日12組)/申込方法=茂原音楽協会事務局までメールまたは郵送/詳しくはHP( <a href="http://www.mobarak-on.com/">http://www.mobarak-on.com/</a> )をご覧ください。/※新型コロナウイルス感染拡大の状況により中止となる場合があります。	茂原公園	☎080(4113)9494 大柿
⑩ 令和2年度戦没者遺児による慰霊友好親善事業	家族が戦没した旧戦域を訪れ、慰霊追悼を行い、同地域の住民との友好親善をはかる/期日=①東部ニューギニア:12月15日(金)~22日(金)、②ビスマーク諸島:12月15日(金)~22日(金)/対象=戦没者の遺児/費用=10万円程度/申込締切=10月6日(金)/詳細は要問合せ				☎03(3261)5521 日本遺族会事務局
⑪ 令和2(2020)年度慰霊巡拝事業	令和3年2月16日(金)~17日(土)		親族が戦没した地域を訪れ、慰霊追悼を行う/対象=戦没者の遺族/行き先=硫黄島(2次)/費用=2万円~3万円程度/申込締切=10月12日(金)/詳細は要問合せ		☎043(223)2337 千葉県健康福祉指導課 遺族等援護班

会員募集・イベントコーナーの原稿についてお願い

- 会員募集・イベントとも内容を簡潔にご記入ください。 ●連絡先は、日中連絡のとれる電話番号をご記入ください。
- 会員募集は、公平性の観点から1団体年間2回以内の掲載とします。 ●会員募集は、市内の公共施設等で活動している団体のみの掲載とします。
- イベントコーナーは広く市民に参加を呼びかけるものです。主催者の会員が主に参加者となるイベントは掲載をご遠慮ください。
- ★会員募集・イベントの転載については、主催者等に確認をお願いします。



# 文化財コーナー

御公儀彫物棟梁  
高松又八郎邦教

No.373

本堂向拝虹梁上に目を遣ると、胴をくねらせ、どっかりと身構えた龍がいる。その龍は不審者や不信心な者に睨みを効かせ聖域を守っている。

法華経の中で龍（八大龍王）は、法華経を守護する護法の善神とされている。

龍は空中を飛翔し、雲を呼び雨を降らせ、東を守護する青龍でもある。龍は神秘的な力を持つとされる瑞獣で想像上の動物である。

龍が握りしめているのは、あらゆる願望を成就させ、苦悩を除き、悪を祓うともいわれる如意宝珠（玉）である。

古来中国では玉が貴ばれ、天子の象徴とされていた。

ここは七渡山と言う日蓮宗の龍鑑寺（市内七渡）である。向拝の「雲に波に龍」の彫物は無銘であるが構図や作風から高松又八郎邦教と推定される。特徴ある波の渦巻き模様、龍の定型的なポーズ、火焰の

棚引き方や波の崩れ方等又八の特徴をよく表している。



▲龍鑑寺「雲に波に龍」

高松又八郎邦教は通称又八（亦八）と言い、門人十一人を育てた江戸の名工である。本名は蛭川左平太親尚と言い、公儀彫物棟梁として、厳有院（徳川將軍四代家綱）や常憲院（五代綱吉）、そして江戸城改修工事などの仕事をしている。

又八は、寛文年中に江戸に出て名彫刻師島村俊元の弟子となり腕を磨いた。俊元の師匠は村井正俊で、正俊は俊元の伯父とも言われ、左甚五郎

の末孫とも伝わる名人であった。又八も左甚五郎の再来とまで言われた名人であった。同門には島村圓鉄がいる。

高松家は二代頼直（有章院廟（七代家継）の仕事）、三代頼品（惇信院廟（九代家重の仕事）、日光東照宮修復仕事）、四代厚孟と続き、代々幕府お抱えの御用彫物師で、彫物の最高地位を占めた名家である。

又八は上州沼田（現群馬県沼田市）生まれ。墓は同県みどり市の祥禪寺にある。墓石の戒名は「傳心院外空邦教居士」と刻まれ、その側面に刻してある文字から「江戸神田九軒町（現千代田区岩本町）一居住御彫物屋棟梁俗名高松亦八」と読み取れ、没年は享保元年（一七一六）二月五日と刻されている。

又八の作品は東京大空襲の戦禍により焼失。そのため、幻の名工と言われていた。しかし、近隣の社寺で数多く見られ、中でも某寺（大網白里市）の「牡丹」と「迦陵頻伽」の欄間は傑作である。

茂原市文化財審議会委員

片岡 栄

# 文芸コーナー

## 夫婦という関係の行方

山本 明美

散歩を兼ね一日置きにスーパーへ行く一緒に買物をする老夫婦が目立つ大抵奥さんの方が元気で旦那さんはカートを押して黙って従う奥さん方は旦那さんをよく詰る何が不満で苛つくのだろう

よく出合う老夫婦が居る旦那さんは杖をついているが歩きは早い奥さんは辺りの草花を眺めゆつくり歩く先を行く旦那さんは時々立ち止まって「オイ！何してるんだ早くこい。」と怖い顔奥さんは知らん振り

三十年 四十年 五十年長く連れ添う夫婦の心情他人だった男女が夫婦になり時を重ねる中 二人の間に何が生まれ育って行くのだろう

人生百年時代夫婦の時間は飛躍的に延びる「定年後の夫婦の在り方 過ごし方」「妻の地雷を踏まない夫の関わり方」等の指南本や報道番組も多くなり死後離婚 夫婦別墓も珍しくなくなった

◎選評 斎藤正敏 夫婦って何なのだろう。他人だった男女が夫婦になって時を重ねてゆく。買物をしながら夫婦関係に思いを巡らす作者ですが、夫婦の不思議は汲めども尽きずですね。

●偶数月は「俳句・短歌・川柳」を、奇数月は「詩」を掲載しています。  
●投稿は楷書をお願いします。作品・氏名にふりがなをふってください。  
※詩の原稿送付先（直接選評者へ） 〒297-0032 茂原市東茂原7番地 斎藤正敏宛。  
「広報もばらの詩」と朱書きしてください。原稿は30行以内をお願いします。

# SPOT / スポット

## 民謡とともに 半世紀

津軽三味線高橋流

佐藤 栄子さん (86歳)



津軽三味線民謡を始めて49年の佐藤栄子さん。38歳の時、友人に誘われ市内の教室で民謡を習い始めました。その教室で初めて津軽三味線と出会い、「独特の力強い音色と唄を聴いたときは、しびれるほど感動しました」と、一瞬で心を奪われたそうです。

それから練習を重ね4年、「日本郷土民謡協会関東大会」で優勝したことをきっかけに、本格的に津軽三味線を習うことを決意。昭和54年に津軽三味線高橋流に入門し、週に1回東京浅草の家元 故高橋祐次郎氏の元で稽古に励みました。昭和61年には名取となり、家元と当時お世話になった民謡歌手の浜さち代さん、そして自身の名前（栄子）から1文字ずつとった、「高橋祐さ栄」という名をいただいた佐藤さん。その後も各種大会で好成績を収め、日

本郷土民謡協会公認教師にも認定されました。

現在は、千葉県房総民謡文化協会など複数の協会に所属し大会に出場する傍ら、自身が会主を務める「祐さ栄会」でのお弟子さんたちへの稽古や、市内福祉センターなど6つの民謡教室での指導など精力的に活動されています。

佐藤さんが習得した民謡は200を優に超え、さらに大会に出向くたびに全国各地の民謡を覚えてはお弟子さんや生徒に教えているそうです。佐藤さん自身も茂原に伝わる「ちけな節」を「この土地の唄だから大切に残したい」とさまざまな会で披露し普及に努めています。

「津軽三味線民謡はダイナミックで聞くと勇気が出る。これからも体が動く限り続けていきたい」と語ってくれました。

発行 茂原市役所 編集 秘書広報課(3階) 〒297-8511 茂原市道表1番地 ☎0475(23)2111(代表) info@city.mobara.chiba.jp

防災・防犯に関する情報をメールで配信

**もばら安全安心メール**  
ご利用ください



右のQRコードを読み取るか、下記メールアドレスに空メールを送信後、返信されたメールに記載されている手順に従って登録してください。

[touroku.mobara-city@raidan2.ktaiwork.jp](mailto:touroku.mobara-city@raidan2.ktaiwork.jp)



※高齢者等を対象に、防災情報を自宅の電話・FAXに配信するサービスも行っています。  
問合せ 防災対策課(4階) ☎(36)7580、FAX(20)1602



●防災行政無線が再確認できます ☎0120 (438) 119 (通話料無料)

### 災害情報確認

#### 【利用例】

- NHK総合テレビのデータ放送⇒「dボタン」⇒「地域の防災・災害情報」⇒「避難情報」で確認
- Yahoo!Japan⇒「天気」⇒「避難情報」⇒「都道府県を選択」⇒「千葉県」で確認

救急安心電話相談 実施：千葉県

医療機関を受診するか迷ったとき、救急車を呼ぶか迷ったときにご相談ください。

**#7009**  
(プッシュ回線・携帯電話)

☎03 (6735) 8305  
(ダイヤル回線)  
相談日時  
平日・土曜18時～翌6時  
日曜・休日 9時～翌6時

### 日曜・休日当番医

※診療時間は9時～17時です

	〈内科系〉	〈外科系〉
9月6日(日)	宍倉病院 ☎(24)2171	宍倉病院 ☎(24)2171
9月13日(日)	東部台医院 ☎(22)2455	鎗田整形外科医院 ☎(24)8686

※都合により、変更する場合があります。救急患者が優先となります。消防本部☎(24)0119、FAX(25)8448へ問合せください。

子ども急病電話相談 実施：千葉県

お子さんの急な病気で心配なとき、看護師・小児科医が電話でアドバイスします。

**#8000**  
(プッシュ回線・携帯電話)

☎043 (242) 9939  
(ダイヤル回線)  
相談日時  
毎日19時～翌6時

広報もばらには再生紙を使用し環境にやさしいインクを印刷しています。