

# 茂原市の教育

平成30年度

茂原市教育委員会

## はじめに

茂原市教育委員会では、平成 23 年度から平成 32 年度を計画期間とする後期基本計画において定めた「次代を担う子どもたちを育て、すべての人が生涯を通し学習していくまち」を基本テーマとして各種施策の展開を図っています。

施策の推進にあたっては、行政・家庭・地域・学校がそれぞれの役割を担い、一体となって子どもたちの健全育成に取り組むとともに、相互の連携を深め、社会全体で子育てに努めているところです。

今年度は、「ふるさと茂原を愛し、豊かな心と高い志を持って未来を主体的に生きる人づくり」を目標に、幼稚園では「人間形成の基礎づくり」、小学校では「学習の基盤と基本的生活習慣の育成」、中学校では「自分の未来を見据える生きる力の育成」を掲げ、児童生徒の個性の伸張、郷土を愛する態度の育成、基礎学力の定着など、きめ細やかな教育指導を展開してまいります。

また、本市でも少子化により児童生徒数の減少や学校の小規模化が進み、児童生徒が集団の中で多様な考えに触れ、切磋琢磨することを通じて、一人一人の資質や能力を伸ばしていくという環境の確保が難しくなっており、部活動や学級編制、学校行事などにも影響が生じています。こうした現状を踏まえ、教育施策を遂行していくにあたって、将来にわたり適正な規模の児童生徒数を維持し、より良い教育環境を確保するために茂原市学校再編審議会を設置し、「茂原市学校再編基本計画」に基づいて具体的に学校再編を進めていくために活発な審議をしていただきました。そして、学校再編案について該当地区の保護者や住民の皆様との意見交換会を実施し、審議会からの答申や庁内会議等を経て「茂原市学校再編第一次実施計画」を策定いたしました。教育委員会としては、できる限り保護者や住民の皆様の意見に配慮しつつ、子どもの教育環境を最優先に考えて学校再編を進めてまいりたいと考えております。

今後も子どもの教育環境を第一に考えながら、教育施策の推進に努めてまいります。

本冊子は、本市の教育施策の概要と資料を取りまとめたものです。今後とも関係各位のご理解とご協力をお願いいたします。

平成 30 年 9 月

茂原市教育委員会  
教育長 内田 達也

## 目 次

I	茂原市の概要	1
1	茂原市（教育関係）の沿革	2
2	人口構造（平成 30 年 4 月 1 日現在・住民基本台帳・外国人含む）	4
3	産業経済	5
4	教育施設・社会教育施設等	5
II	教育委員会	6
1	教育委員（平成 30 年 7 月 1 日現在）	6
2	教育委員会会議	7
3	総合教育会議	10
4	平成 30 年度当初予算	11
5	教育委員会組織図（平成 30 年 4 月 1 日現在）	13
6	分掌事務（平成 30 年 4 月 1 日現在）	14
7	職員配置（平成 30 年 4 月 1 日現在）	15
III	茂原市教育施策の大綱	16
1	大綱策定の趣旨	16
2	大綱の位置づけ	16
3	大綱の期間	16
4	基本構想、基本計画における教育施策の位置づけ	16
5	基本方針	17
6	基本方針に基づく各種施策	18
IV	平成 30 年度茂原市の教育方針及び重点施策	22
	基本方針 1 社会を生き抜く力の育成	22
	（1）学力の向上	22
	（2）幼児教育・保育の充実	23
	（3）読書活動の推進	23
	（4）国際理解教育の推進	23
	基本方針 2 心を育む人間教育の推進	24
	（1）いじめ・暴力行為等の問題への取り組みの徹底	24
	（2）道徳教育の推進	24
	（3）学校・家庭・地域が一体となった教育の推進	24
	（4）青少年の健全育成と家庭教育の充実	25
	（5）セーフティネットの構築	25
	基本方針 3 芸術・文化・スポーツの振興	25
	（1）芸術文化の創造と個性の伸長	25
	（2）いつでも・どこでも・だれでも学べる場の提供	26

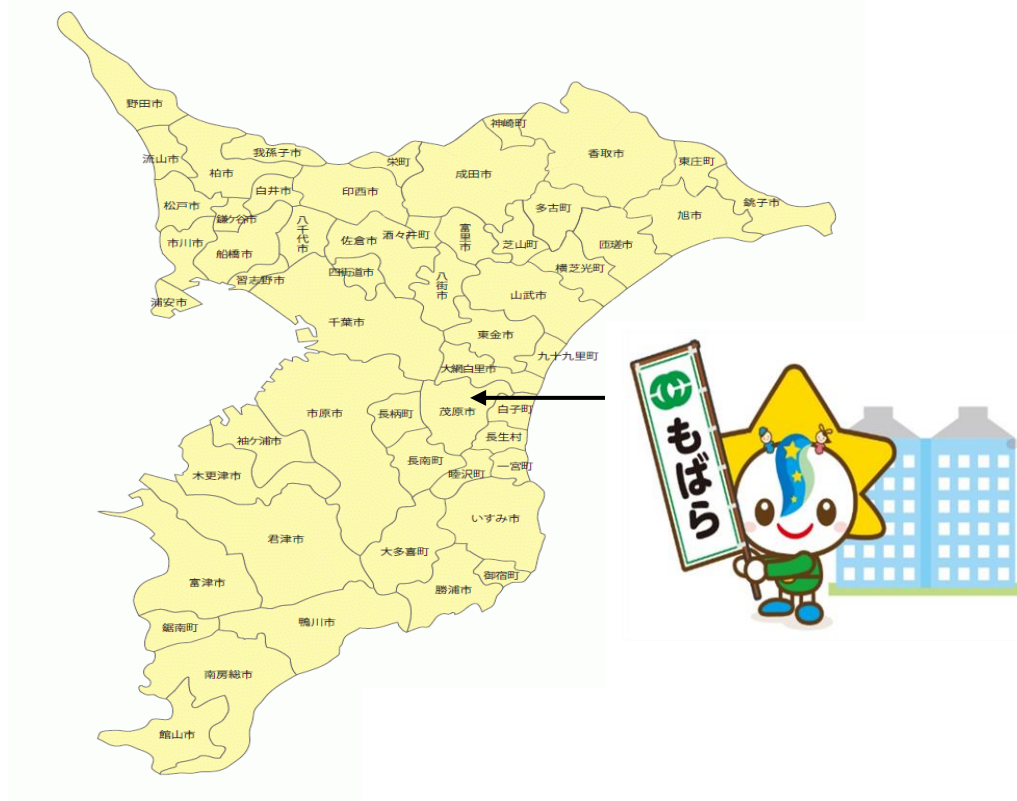
(3) 変化の激しい時代を生き抜く生涯を通じた学習支援.....	27
(4) スポーツ環境の充実.....	27
(5) スポーツ・レクリエーションの普及.....	28
<b>基本方針4 茂原を愛する心の育成</b> .....	28
(1) 地域を担う人材の育成 .....	28
(2) 安全・安心な教育環境の確保 .....	29
(3) 文化財・伝統文化の維持、保存、活用の推進 .....	30
(4) 学校・家庭・地域連携によるコミュニティーの形成 .....	31
<b>事業計画</b> .....	32
<b>V 事業計画</b> .....	33
1 生涯学習課 .....	33
2 中央公民館 .....	34
3 本納公民館 .....	34
4 鶴枝公民館 .....	35
5 図書館 .....	36
6 東部台文化会館 .....	36
7 体育課・市民体育館 .....	37
8 美術館・郷土資料館 .....	38
<b>資料編</b> .....	40
1 歴代教育委員会構成員（教育委員・教育長） .....	41
2 幼稚園・学校一覧 .....	43
3 公立・私立幼稚園の現況 .....	44
4 校舎等保有面積及び校地面積 .....	45
5 生徒・児童数の推移（各年5月1日現在） .....	46
6 児童生徒数及び学級数（平成30年5月1日現在） .....	47
7 教職員数 .....	49
8 中学校卒業生進路状況 .....	51
9 長期欠席者数及び不登校者数の推移 .....	52
10 奨学資金貸付状況 .....	53
11 社会教育施設 .....	54
12 文化財 .....	57
13 郷土芸能等保存団体 .....	63
14 教育委員会の所管に属する附属機関等の委員一覧（平成30年7月1日現在） .....	64
15 茂原市スポーツ大使（平成30年7月1日現在） .....	67

## I 茂原市の概要

本市は、千葉県のほぼ中央部、首都圏から 60 km 圏内に位置し、豊かな地下資源である天然ガスと首都圏から 1 時間圏内という立地を生かして、農業・商業・工業などバランスのとれた産業に支えられ、豊かな自然環境と温暖な気候に恵まれるとともに、近隣における教育、文化、医療、商工業等の拠点として発展しました。市域は東西 11.7 km、南北 13.1 km、99.92 km<sup>2</sup> の面積を有しています。

昭和 27 年に 6 町村（茂原町、東郷村、豊田村、二宮本郷村、五郷村、鶴枝村）の合併により、人口 33,217 人、面積 65.40 km<sup>2</sup> を有する新しい市として県下で 10 番目に誕生しました。市制施行当時は、工場適地として広大な飛行場跡地があり、また豊富な埋蔵量を誇る天然ガスを、安価な燃料、原料として供給することが容易であるなど、恵まれた立地条件の下で、戦前より操業する日立製作所(株)茂原工場が昭和 28 年に電子管部門の新工場を、昭和 22 年に東京真空管(株)（後の東芝コンポーネンツ(株)）、同 32 年には東洋高压工業(株)（現在の三井化学(株)）を誘致しました。また、合併前から操業する大多喜天然ガス(株)（昭和 31 年関東天然瓦斯開発(株)と大多喜ガス(株)に分社）、双葉電子工業(株)等の企業の拡大により近代工業都市が形成されました。

その後、昭和 47 年に隣接の本納町と合併し、現在の市域を形成するとともに人口 60,354 人（茂原地区 50,446 人、本納地区 9,908 人）の新たな茂原市が誕生し、首都圏郊外部の地方都市として発展を続けており、平成 30 年 4 月 1 日現在の人口は 90,091 人（茂原地区 77,822 人、本納地区 12,269 人）となっております。



## 1 茂原市（教育関係）の沿革

昭和 27 年 4 月	(1952 年)	茂原町、東郷村、豊田村、二宮本郷村、鶴枝村が合併し茂原市が誕生
昭和 30 年	(1955 年)	富士見中学校開校
昭和 33 年	(1958 年)	市営球場建設
昭和 34 年	(1959 年)	市立図書館設置
昭和 35 年	(1960 年)	南中学校開校
昭和 36 年	(1961 年)	東中学校開校
昭和 40 年	(1965 年)	萩原小学校開校
昭和 42 年	(1967 年)	中央公民館設置
昭和 43 年	(1968 年)	市民会館設置
昭和 45 年	(1970 年)	ツツジを市の木に制定
昭和 45 年	(1970 年)	中の島小学校開校
昭和 47 年 5 月	(1972 年)	茂原市と本納町が合併
昭和 48 年	(1973 年)	第 28 回国民体育大会開催(バドミントン、軟式庭球)
昭和 48 年	(1973 年)	本納公民館設置
昭和 48 年	(1973 年)	市内八千代に図書館移転
昭和 50 年	(1975 年)	東部小学校開校、五郷幼稚園開設
昭和 52 年	(1977 年)	市民憲章制定
昭和 53 年	(1978 年)	新茂原幼稚園、中の島幼稚園開設
昭和 55 年	(1980 年)	中央学校給食共同調理場建設
昭和 57 年	(1982 年)	早野中学校開校
昭和 57 年	(1982 年)	市民体育館設置
昭和 57 年	(1982 年)	鶴枝公民館設置
平成 元年	(1989 年)	健康都市宣言
平成 2 年	(1990 年)	平和都市宣言
平成 3 年	(1991 年)	緑ヶ丘小学校開校
平成 5 年	(1993 年)	西陵中学校開校
平成 6 年	(1994 年)	美術館・郷土資料館を設置
平成 9 年	(1997 年)	コスモスを市の花に制定
平成 14 年	(2002 年)	オーストラリア・ソルズベリー市と姉妹都市協定を調印
平成 14 年	(2002 年)	茂原駅前学習プラザ設置
平成 22 年	(2010 年)	第 65 回国民体育大会開催 (バレーボール)
平成 26 年	(2014 年)	茂原駅前学習プラザ廃止
平成 26 年	(2014 年)	茂原駅前に図書館移転
平成 27 年	(2015 年)	東部台文化会館が機構改革 (事務委任) により教育委員会の所管へ
平成 28 年	(2016 年)	学校再編計画審議会を設置
平成 29 年	(2017 年)	学校再編基本計画を策定、学校再編審議会を設置

平成 30 年 (2018 年) 学校再編第一次実施計画を策定  
平成 30 年 (2018 年) 本納公民館・本納支所複合施設（愛称：ほのおか館）の開館

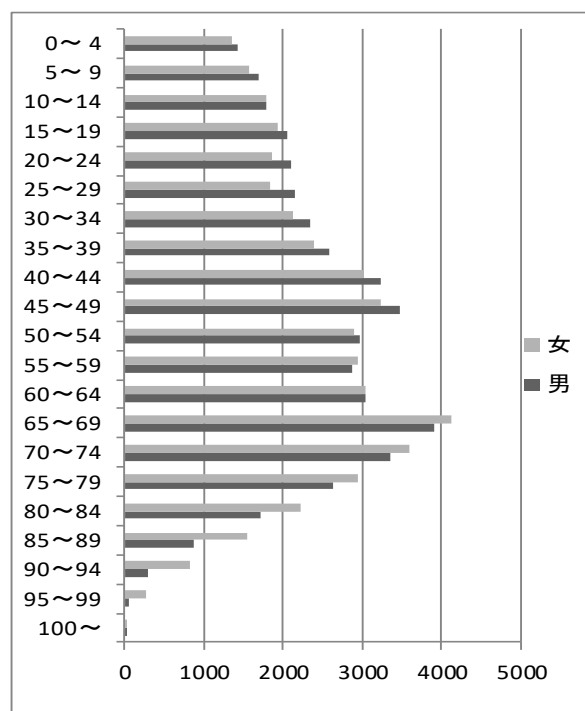
## 2 人口構造 (平成 30 年 4 月 1 日現在・住民基本台帳・外国人含む)

人口 90,091 人 男 44,506 人 女 45,585 人

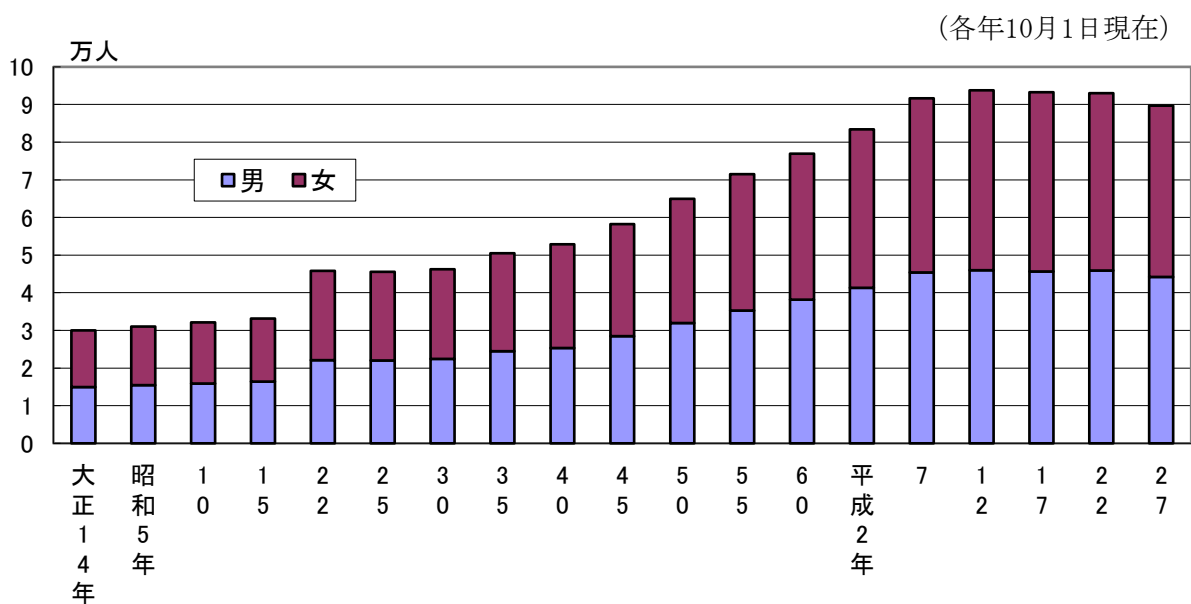
世帯数 40,156 世帯

### (1) 年齢(5歳ごと)男女別人口 (平成 30 年 4 月 1 日現在)

年齢	男	女	計
0～4	1,425	1,358	2,783
5～9	1,692	1,577	3,269
10～14	1,777	1,781	3,558
15～19	2,052	1,940	3,992
20～24	2,099	1,869	3,968
25～29	2,138	1,841	3,979
30～34	2,342	2,126	4,468
35～39	2,580	2,395	4,975
40～44	3,224	3,008	6,232
45～49	3,464	3,235	6,699
50～54	2,967	2,890	5,857
55～59	2,860	2,936	5,796
60～64	3,041	3,048	6,089
65～69	3,916	4,124	8,040
70～74	3,345	3,599	6,944
75～79	2,641	2,949	5,590
80～84	1,704	2,224	3,928
85～89	881	1,555	2,436
90～94	303	833	1,136
95～99	50	260	310
100～	5	37	42
合計	44,506	45,585	90,091



### (2) 国勢調査人口の推移

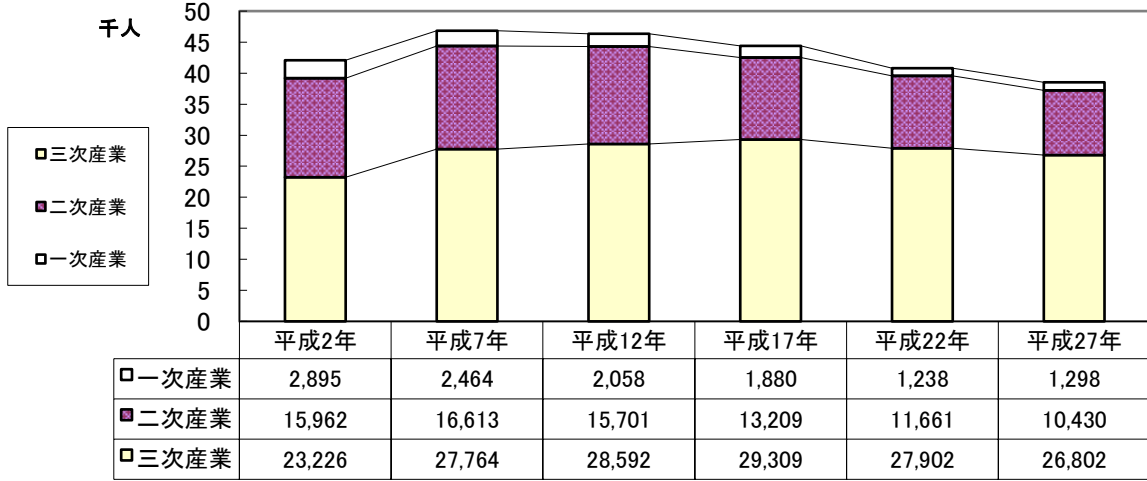


資料：企画政策課

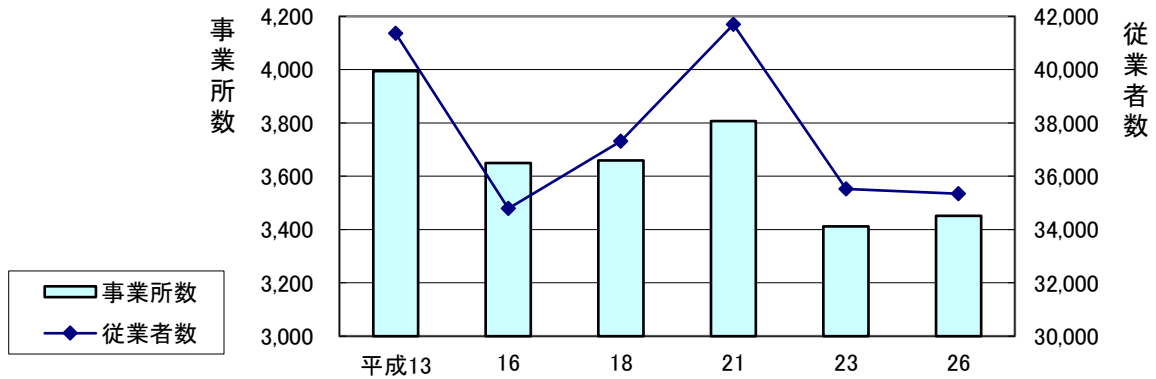


### 3 産業経済

・産業分類別就業状況



・事業所・従業者数の推移



資料：企画政策課

### 4 教育施設・社会教育施設等

- (1) 教育施設
- 幼稚園 9園（市立4園・私立5園）
  - 小学校 14校
  - 中学校 7校
  - 高等学校 県立3校・私立1校
  - 視聴覚教材センター 1（組合立）

(2) 社会教育施設等

中央公民館、本納公民館、鶴枝公民館、東部台文化会館、図書館、市民体育館、美術館・郷土資料館、社会教育センター、市民会館

## II 教育委員会

### 1 教育委員（平成 30 年 7 月 1 日現在）



内 田 達 也  
（教育長）



齋 藤 晟  
（教育長職務代理者）



安 藤 明 子  
（委 員）



高 貫 裕一郎  
（委 員）



高 仲 輝 夫  
（委 員）

役職名	氏 名	任 期
教 育 長	内 田 達 也	平成 30 年 4 月 1 日～平成 33 年 3 月 31 日
教 育 長 職 務 代 理 者	齋 藤 晟	平成 26 年 10 月 1 日～平成 30 年 9 月 30 日
委 員	安 藤 明 子	平成 27 年 6 月 30 日～平成 31 年 6 月 29 日
委 員	高 貫 裕一郎	平成 28 年 10 月 1 日～平成 32 年 9 月 30 日
委 員	高 仲 輝 夫	平成 29 年 7 月 1 日～平成 33 年 6 月 30 日

## 2 教育委員会会議

教育委員会会議は定例会 12 回と臨時会 2 回の合計 14 回開催しました。また、教育委員会と教員との相互理解を深めるため、新任の学校教諭、新教頭を対象に教育委員会会議の傍聴、会議終了後の意見交換等も行いました。

### ① 開催回数（平成 29 年 4 月～平成 30 年 3 月）

	定例会	臨時会	計
回数	12	2	14

### ② 議決事項等

	開催日	議案番号及び議案名	
4 月臨時会 傍聴：0 名	4 月 7 日	議案第 1 号	茂原市立富士見中学校及び西陵中学校区の学校選択制及び統合について
4 月定例会 傍聴：0 名	4 月 26 日	議案第 1 号	平成 29 年度教科用図書長生採択地区協議会委員の選任について
		議案第 2 号	茂原市学校再編審議会委員の委嘱について
		議案第 3 号	茂原市学校再編審議会に対する諮問について
		議案第 4 号	学校評議員の委嘱について
		議案第 5 号	茂原市教育支援委員会委員の委嘱について
		議案第 6 号	茂原市社会教育委員の委嘱について
		議案第 7 号	茂原市公民館運営審議会委員の委嘱について
		議案第 8 号	茂原市立美術館・郷土資料館協議会委員の任命について
		議案第 9 号	茂原市スポーツ推進審議会委員の委嘱について
		議案第 10 号	平成 28 年度教育委員会の点検・評価報告書について
		報告事項：	7 件他
5 月定例会 傍聴：0 名	5 月 17 日	議案第 1 号	平成 29 年度教科用図書長生採択地区協議会委員の選任について
		議案第 2 号	茂原市青少年指導センター運営協議会委員の委嘱について
		議案第 3 号	茂原市学校給食センター再整備等 P F I 専門委員会設置要綱の制定について
		報告事項：	5 件他

	開催日	議案番号及び議案名	
6月定例会 傍聴：1名	6月27日	議案第1号 議案第2号 議案第3号 報告事項：	茂原市文化財保存事業補助金交付規則の制定について 茂原市文化財の保護に関する規則の一部を改正する規則の制定について 茂原市立美術館・郷土資料館協議会委員の任命について 7件他
7月定例会 傍聴：1名	7月26日	議案第1号 報告事項：	平成30年度使用教科用図書の採択について 3件他
8月定例会 傍聴：5名 (新規採用教職員)	8月23日	報告事項：	議決事項なし 4件他
9月定例会 傍聴：4名 (新任教頭)	9月27日	議案第1号 議案第2号 議案第3号 報告事項：	平成29年度茂原市教育功労者被表彰者の決定について 茂原市私立幼稚園就園奨励費補助金交付規則の一部を改正する規則の制定について 茂原市総合型地域スポーツクラブ設立計画の策定について 2件他
10月定例会 傍聴：6名 (新規採用教職員)	10月24日	議案第1号 議案第2号 報告事項：	茂原市公民館の設置及び管理に関する条例の一部を改正する条例を制定するよう市長に申し入れることについて 茂原市文化財審議会への諮問について 4件他
11月定例会 傍聴：5名 (新規採用教職員)	11月22日	報告事項：	議決事項なし 5件他
12月定例会 傍聴：0名	12月20日	議案第1号 議案第2号 報告事項：	茂原市教育委員会感謝状受賞者の決定について 茂原市指定文化財の指定について 3件他
1月定例会 傍聴：0名	1月31日	議案第1号 報告事項：	契約の締結について 4件他

	開催日	議案番号及び議案名
2月定例会 傍聴：0名	2月20日	議案第1号 茂原市東部台文化会館の管理及び運営に関する規則の一部を改正する規則の制定について 議案第2号 茂原市公民館管理に関する規則の一部を改正する規則の制定について 報告事項： 4件他
3月臨時会 傍聴：0名	3月9日	議案第1号 県費負担教職員のうち校長及び教頭の任免その他の進退に関する内申について 議案第2号 平成30年度教科用図書長生採択地区協議会規約の制定の承認について 議案第3号 茂原市学校再編第一次実施計画の策定について
3月定例会 傍聴：0名	3月20日	議案第1号 茂原市社会教育委員の委嘱について 議案第2号 茂原市公民館運営審議会委員の委嘱について 議案第3号 茂原市立図書館協議会委員の任命について 議案第4号 茂原市文化財審議会委員の任命について 議案第5号 茂原市スポーツ推進委員の委嘱について 議案第6号 平成30年度茂原市の教育方針及び重点施策について 報告事項： 8件他

③ 委員協議会（開催回数：1回）

教育施策等に関する意見交換、調査・研究等を目的に開催しました。

（主な内容）

- ・茂原市学校再編第一次実施計画について
- ・小中一貫教育について

### 3 総合教育会議

平成 27 年 4 月 1 日から施行された「地方教育行政の組織及び運営に関する法律の一部を改正する法律」により設置した総合教育会議は、市長と教育委員会で構成され、市長と教育委員会が円滑に意思疎通を図り、本市における教育の課題及び目指す姿等を共有しながら、相互に連携して教育を推進することを目的としています。

議題等（平成 29 年 4 月～平成 30 年 3 月）

	開催日	協議・調整事項
第 1 回 傍聴：0 名	4 月 7 日	(1) 茂原市学校再編計画について (2) 平成 29 年度茂原市の教育方針及び重点施策について (3) 次回の日程等について
第 2 回 傍聴：0 名	9 月 27 日	(1) 学校再編の経過について (2) いじめ防止に向けての対応について (3) 次回の日程等について
第 3 回 傍聴：0 名	3 月 20 日	(1) 学校再編の経過について (2) 学校における働き方改革について (3) 今後の会議日程について

#### 4 平成30年度当初予算

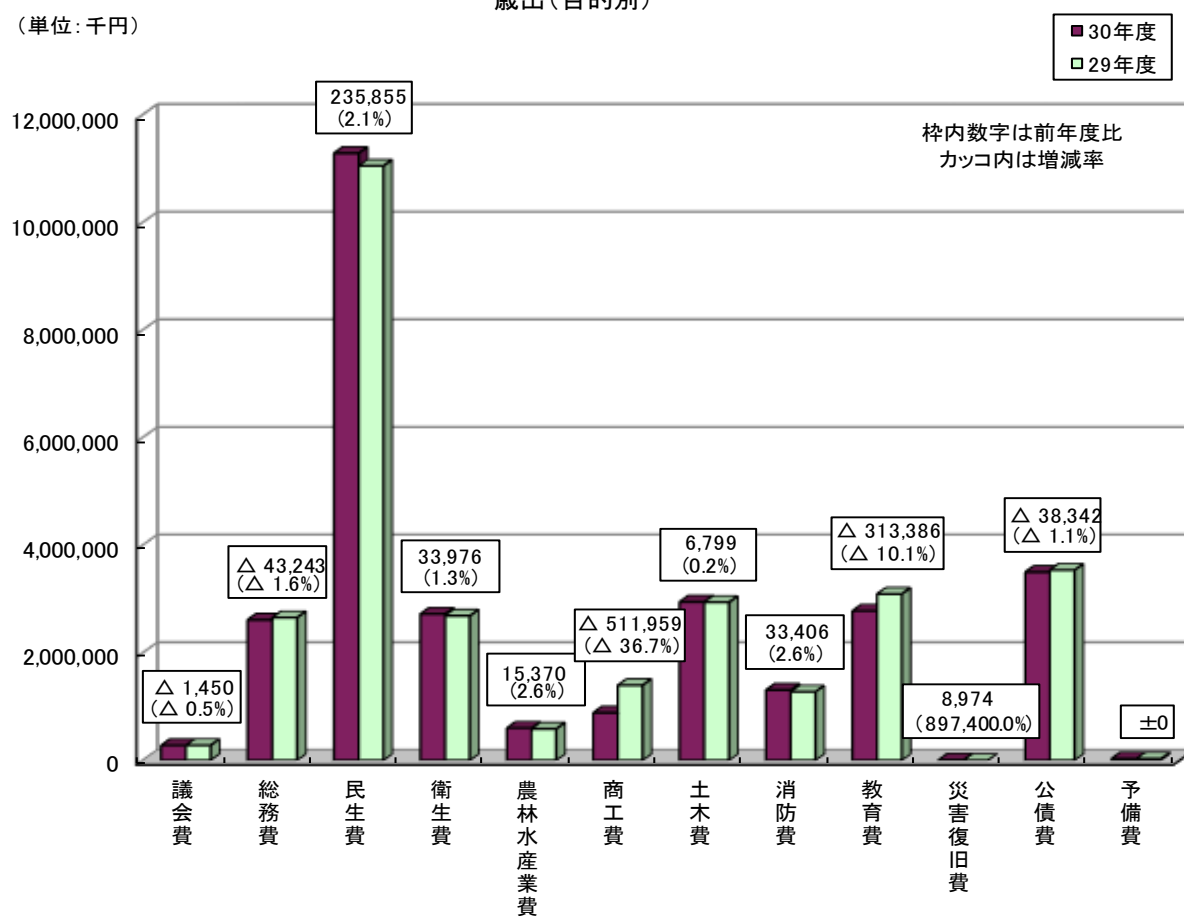
##### (1) 歳出(目的別)

(単位:千円、%)

区 分	平成30年度当初		平成29年度当初		増減額 ③ ①-②	増減率 ③/②
	予算額 ①	構成比	予算額 ②	構成比		
議 会 費	279,102	1.0	280,552	0.9	△ 1,450	△ 0.5
総 務 費	2,610,631	9.0	2,653,874	9.0	△ 43,243	△ 1.6
民 生 費	11,282,786	39.0	11,046,931	37.4	235,855	2.1
衛 生 費	2,720,354	9.4	2,686,378	9.1	33,976	1.3
農林水産業費	600,985	2.1	585,615	2.0	15,370	2.6
商 工 費	884,833	3.0	1,396,792	4.7	△ 511,959	△ 36.7
土 木 費	2,946,108	10.2	2,939,309	10.0	6,799	0.2
消 防 費	1,308,652	4.5	1,275,246	4.3	33,406	2.6
教 育 費	2,778,364	9.6	3,091,750	10.5	△ 313,386	△ 10.1
災 害 復 旧 費	8,975	0.0	1	0.0	8,974	897,400.0
公 債 費	3,498,210	12.1	3,536,552	12.0	△ 38,342	△ 1.1
予 備 費	30,000	0.1	30,000	0.1	0	0.0
計	28,949,000	100.0	29,523,000	100.0	△ 574,000	△ 1.9

##### 歳出(目的別)

(単位:千円)



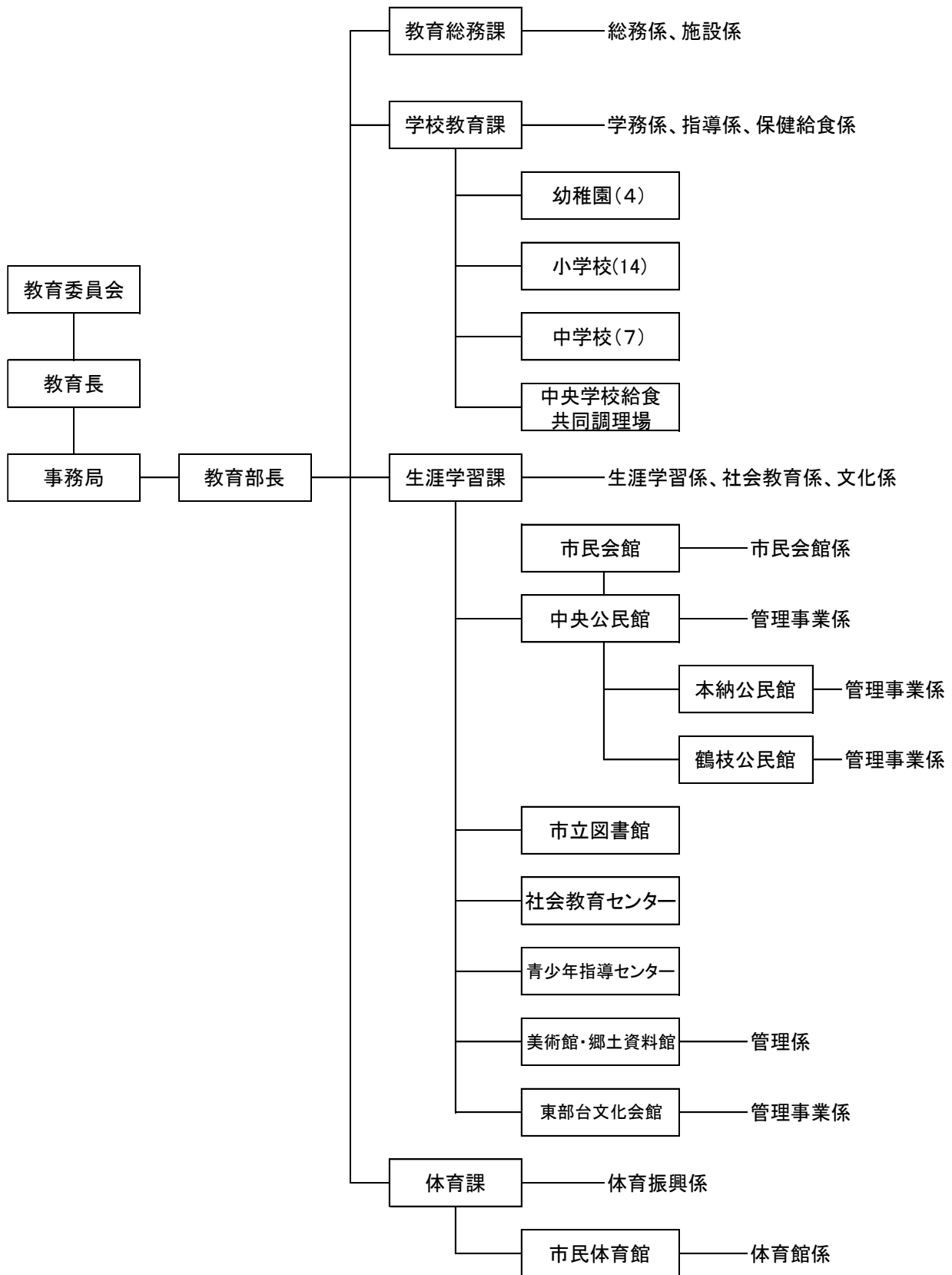
(2) 教育費の内訳

(単位：千円)

予算科目	平成30年度予算額		平成29年度予算額		(C)増減額 (A) - (B)	増減率 (C) / (B)
	予算額 (A)	構成比	予算額 (B)	構成比		
教育費総額	2,778,364	100.0%	3,091,750	100.0%	▲313,386	▲10.1%
1 教育総務費	282,048	10.2%	285,924	9.2%	▲3,876	▲1.4%
(1)教育委員会費	2,774	0.1%	2,584	0.1%	190	7.4%
(2)事務局費	279,264	10.1%	283,330	9.2%	▲4,066	▲1.4%
(3)学校等施設建設改修基金費	10	0.0%	10	0.0%	0	0.0%
2 小学校費	420,248	15.1%	333,771	10.8%	86,477	25.9%
(1)学校管理費	291,012	10.5%	214,887	7.0%	76,125	35.4%
(2)教育振興費	129,225	4.7%	118,873	3.8%	10,352	8.7%
(3)学校建設費	11	0.0%	11	0.0%	0	0.0%
3 中学校費	243,152	8.8%	203,906	6.6%	39,246	19.2%
(1)学校管理費	132,216	4.8%	125,077	4.0%	7,139	5.7%
(2)教育振興費	78,925	2.8%	78,829	2.5%	96	0.1%
(3)学校建設費	32,011	1.2%	0	0.0%	32,011	0.0%
4 幼稚園費	210,785	7.6%	236,760	7.7%	▲25,975	▲11.0%
(1)幼稚園費	210,785	7.6%	236,760	7.7%	▲25,975	▲11.0%
5 社会教育費	747,602	26.9%	1,196,467	38.7%	▲448,865	▲37.5%
(1)社会教育総務費	336,827	12.1%	320,201	10.4%	16,626	5.2%
(2)公民館費	176,419	6.3%	735,673	23.8%	▲559,254	▲76.0%
(3)図書館費	129,134	4.6%	122,615	4.0%	6,519	5.3%
(4)青少年指導センター費	1,763	0.1%	1,733	0.1%	30	1.7%
(5)美術館・郷土資料館費	16,466	0.6%	16,245	0.5%	221	1.4%
(6)市民会館費	8,928	0.3%	0	0.0%	8,928	—
(7)東部台文化会館費	78,065	2.8%	0	0.0%	78,065	—
6 保健体育費	874,529	31.5%	834,922	27.0%	39,607	4.7%
(1)保健体育総務費	123,600	4.4%	116,410	3.8%	7,190	6.2%
(2)体育施設費	77,359	2.8%	22,838	0.7%	54,521	238.7%
(3)単独校給食運営費	4,716	0.2%	5,336	0.2%	▲620	▲11.6%
(4)共同調理場運営費	661,649	23.8%	673,103	21.8%	▲11,454	▲1.7%
(5)共同調理場建設費	7,205	0.3%	17,235	0.6%	▲10,030	▲58.2%



5 教育委員会組織図（平成30年4月1日現在）



6 分掌事務（平成 30 年 4 月 1 日現在）

所属	分掌事務
教育総務課	教育委員会会議／総合教育会議／教育委員会の規則、訓令の立案／儀式及び顕彰／公印の管守／茂原市奨学資金／職員の定数並びに任免、給与、分限、懲戒、服務及び人事／学校施設台帳／学校施設の建設及び営繕等
学校教育課	学校の組織編制及び学級編制／就学及び就園／通学区域の設定及び変更／教育課程、学習指導及び進路指導／教職員の研修／生徒指導及び長欠対策／就学指導及び教育支援委員会／教科用図書及び教材の取扱・学校給食等
中央学校給食共同調理場	共同調理場に係る文書の收受、発送及び保管／施設設備等の維持管理／共同調理に係る栄養及び献立作成／調理の指導研究／給食数の連絡調整／給食費の賦課及び徴収等
生涯学習課	生涯学習推進施策の企画及び連絡調整／学校施設開放／放課後子ども教室推進事業／青少年問題協議会／家庭教育／成人教育、女性教育、青少年教育／社会教育関係諸団体の指導育成／社会教育委員／文化振興／文化財の保護／図書館等
中央公民館・市民会館 本納公民館 鶴枝公民館	公民館の使用許可及び管理／調度／公民館運営審議会／定期講座の開設／討論会、講習会、講演会、展示会等の開催／図書、記録、模型、資料等の整備及び使用／体育、レクリエーション等に関する集会／各種団体、機関等の連絡及び広報等
市立図書館（指定管理）	図書館資料の選択、受入れ、整理及び改廃、目録及び索引の作成／図書館資料の統計／図書館資料の館内利用及び館外利用／読書センターの設置及び運営／その他図書館の事業等
社会教育センター	センターの施設の使用許可等／センターの管理運営等
青少年指導センター	青少年の補導及び相談／青少年の補導に必要な業務等
美術館・郷土資料館	歴史、芸術、民俗等に関する実物、標本、模写、模型、文献、図表、写真、フィルム等の資料収集、保管及び展示／資料に関する調査研究、案内書、解説書、目録、図録、年報、調査研究の報告書等の作成及び頒布／講演会、講習会、研究会等／市史編さんに関する業務
東部台文化会館	使用許可及び管理運営／各種講座・講演会の開催／教養、娯楽及び集会等地域コミュニティー活動の推進／市民に対するレクリエーション活動やグループ活動の指導及び教養文化の向上／各種文化活動及び福祉活動等の開催
体育課・市民体育館	「市民ひとり1スポーツ」の推進／スポーツ推進審議会／社会体育施設の整備／体育事業の実施／スポーツの相談及び指導／体育協会及びスポーツ団体の育成指導／社会体育指導者の養成及びスポーツリーダーバンク／スポーツ推進委員等

7 職員配置（平成30年4月1日現在）

(1) 事務局

	部長	次長	課主 長幹	指導 主事	補副 主 佐幹	係主 長査	副 主 査	主 事	技 師	非臨 常 勤時	合 計
教育部	1	1									2
教育総務課			(1)		1	2	1	2	2	{4}	8(1) {4}
学校教育課			4	(3)		4	1	5		{3}	14(3) {3}
生涯学習課			1		1	3(1)	2	3		{1}	10(1) {1}
体育課			1		1	1	1				4
計	1	1	6(1)	(3)	3	10(1)	5	10	2	{8}	38(5) {8}

(2) 教育機関

	館主 長幹	所 長	園 長	補副 主 佐幹	主任 教諭	係主 長査	副 主 査	教 諭	主 事	主 事 補	栄 養 士	技 師	非臨 常 勤時	合 計
中央学校給食 共同調理場	1	(1)							1				{1}	2(1) {1}
中央公民館 市民会館	1					(1)	2		1					4(1)
本納公民館	(1)					1 (1)	1						{1}	2(2) {1}
鶴枝公民館	1					(1)	2						{1}	3(1) {1}
市立図書館	指定管理者													
社会教育 センター	(1)												{1}	(1) {1}
青少年 指導センター						1	1						{4}	2 {4}
美術館・ 郷土資料館	1			1		2 (1)	2		1					7(1)
東部台文化会館	1					2	1						{4}	4 {4}
市民体育館	1					2			1			1	{1}	5 {1}
幼稚園(4園)			1		1 (1)			9			1		{11}	12(1) {11}
計	6 (2)	(1)	1	1	1 (1)	8 (4)	9	9	4		1	1	{24}	41(8) {24}

※ ( ) 内は兼務。小中学校の教職員数は、P49～50に記載しています。

### Ⅲ 茂原市教育施策の大綱

#### 1 大綱策定の趣旨

地方教育行政の組織及び運営に関する法律（以下「法」という。）が一部改正され、平成 27 年 4 月に施行されました。法第 1 条の 3 第 1 項には「地方公共団体の長は、教育基本法第 17 条第 1 項に規定する基本的な方針を参酌し、その地域の実情に応じ、当該地方公共団体の教育、学術及び文化の振興に関する総合的な施策の大綱を定めるものとする」と規定されています。

本市においては、法に基づき平成 27 年度中に開催された第 1 回～第 3 回の総合教育会議において市長と教育委員会とが協議し、教育施策の基本的な方針となる大綱を策定いたしました。

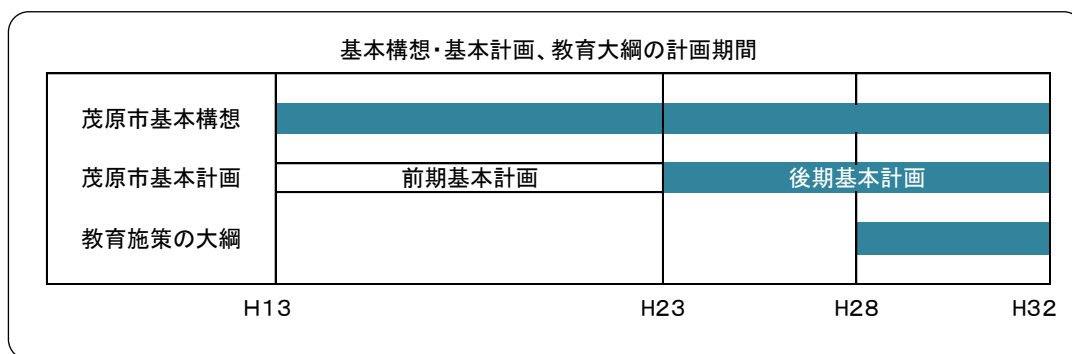
今後の教育施策の推進にあたっては、市長と教育委員会とが協力し取り組んでまいります。

#### 2 大綱の位置づけ

「茂原市教育施策の大綱」は、法第 1 条の 3 第 1 項に基づき、地方公共団体の長が策定する大綱として位置づけるものです。

#### 3 大綱の期間

平成 28 年度から平成 32 年度までの 5 年間とします。



#### 4 基本構想、基本計画における教育施策の位置づけ

茂原市基本構想においては、「次代を担う子どもたちを育て、すべての人が生涯を通し学習していくまち」を教育の基本テーマとして設定し、この基本構想に基づき、前・後期各 10 年を計画期間とする基本計画により各種施策の展開を図ってまいりました。茂原市教育施策の大綱については、基本構想、基本計画に基づき、今後 5 年間における重点施策の基本方針を定めたものです。

## 5 基本方針

本市の大綱の中では、4つの基本方針を定めます。

### 基本方針 1

#### 社会を生き抜く力の育成

- (1) 学力の向上
- (2) 幼児教育・保育の充実
- (3) 読書活動の推進
- (4) 国際理解教育の推進

### 基本方針 2

#### 心を育む人間教育の推進

- (1) いじめ・暴力行為等の問題への取り組みの徹底
- (2) 道徳教育の推進
- (3) 学校・家庭・地域が一体となった教育の推進
- (4) 青少年の健全育成と家庭教育の充実
- (5) セーフティネットの構築

### 基本方針 3

#### 芸術・文化・スポーツの振興

- (1) 芸術文化の創造と個性の伸長
- (2) いつでも・どこでも・だれでも学べる場の提供
- (3) 変化の激しい時代を生き抜く生涯を通じた学習支援
- (4) スポーツ環境の充実
- (5) スポーツ・レクリエーションの普及

### 基本方針 4

#### 茂原を愛する心の育成

- (1) 地域を担う人材の育成
- (2) 安全・安心な教育環境の確保
- (3) 文化財・伝統文化の維持、保存、活用の推進
- (4) 学校・家庭・地域連携によるコミュニティーの形成

## 6 基本方針に基づく各種施策

基本方針に基づく各種施策を次のとおり実施します。

### 基本方針 1

### 社会を生き抜く力の育成

#### (1) 学力の向上

問題解決的な学習を推進するとともに、学習支援員の配置、学校図書館の活用を通して、基礎・基本の定着と学んだことを活用し考え表現する力、自主的に学習する態度を育みます。また、教員の経験年数に応じた参加型の研修を充実させることにより、教員の資質向上を図ります。

#### (2) 幼児教育・保育の充実

小学校に入学して集団行動ができない等の小1プロブレムを解消するため、基礎的な能力の育成を重視した教育課程を編成し、豊かな人間性を培う教育を推進するとともに、幼小連携を図る指導計画を作成し、幼児期から小学校生活に子どもがなじめるよう、就学前の教育・保育の充実を図ります。

#### (3) 読書活動の推進

「第三次茂原市子ども読書活動推進計画」に基づき、子どもの読書活動の総合的・継続的な推進を図るため、学校と図書館との情報交換等の場を設け、各学校の実態に合わせた読書環境づくりの改善に向けて、相互に協力する体制を整備します。

#### (4) 国際理解教育の推進

小学校における英語教科化に備えたE L T等による語学指導の充実、姉妹都市オーストラリア・ソルズベリー市への中学生等海外派遣事業の継続、帰国児童生徒及び外国人児童生徒への適応指導の充実等を通して、子どもたちが異なる文化に触れる機会を創出し、異文化を理解できる豊かな感性を育みます。

**(1) いじめ・暴力行為等の問題への取り組みの徹底**

「茂原市いじめ対応マニュアル」及び「学校いじめ防止基本方針」に基づき、いじめの未然防止・早期発見に努めるとともに、その取り組みを点検し、必要に応じて見直しを行うことで、子どもたち一人一人が安心して過ごせる学校づくりを推進し、いじめの根絶を目指します。

**(2) 道徳教育の推進**

新たに特別の教科として位置づけられる「道徳」に対応するため、教員の指導力向上のための研修の充実、DVD等の映像教材の整備を図り、あいさつをはじめとする礼儀や規律を重んじ、人格や生命を尊重する態度を育みます。

**(3) 学校・家庭・地域が一体となった教育の推進**

学校支援ボランティアの活動を促進し、学校における学習活動や環境整備、学校内外の安全確保等において、保護者や地域住民の参加を積極的に進め、学校・家庭・地域が一体となった子どもの教育を推進します。

**(4) 青少年の健全育成と家庭教育の充実**

青少年指導センターを中心に学校や警察、関係機関と連携し、巡回・補導・相談活動の充実を図り青少年の非行防止活動を推進します。また、青少年に有害な環境の浄化活動に努めます。

子どもたちの社会性や自立性を育む様々な活動を支援するとともに、子どもの人格形成の基礎づくりを担う家庭の教育機能向上を図ります。

**(5) セーフティネットの構築**

子どもの生命・身体の安全が損なわれるような事案が発生しないよう、いじめの未然防止・早期発見・早期対応に努めるため、スクールカウンセラー・心の教室相談員等の配置に努めます。

**(1) 芸術文化の創造と個性の伸長**

美術館の優れた美術品の展示、企画展、また市民、小中高校生の発表の機会としての展示を行い、親しみのある美術館・郷土資料館づくりと鑑賞する機会の提供に努めます。文化協会の組織充実を図るとともに、市民の文化活動の意欲向上と発表の場を確保するため、文化祭や上質な映画の上映会を開催し、身近で親しみやすく、かつ優れた芸術文化の鑑賞の機会を提供します。

**(2) いつでも・どこでも・だれでも学べる場の提供**

市民カレッジ等の各種講座の開催について、幅広い分野からの講師の選択に努め、現代の新しい情報をより身近に取り入れることのできる機会を提供します。

**(3) 変化の激しい時代を生き抜く生涯を通じた学習支援**

市民の学習ニーズは一段と多様化し、主体的な学習意欲が高まっている中で、今後の社会の要請に応え、各世代が生きがいを持って学ぶことのできる学習機会の拡充を図ります。

**(4) スポーツ環境の充実**

市民スポーツの活動拠点となる市民体育館等が、いつでも気軽に利用することができる充実した施設となるよう施設整備を図るとともに、良好な環境の維持に努めます。

**(5) スポーツ・レクリエーションの普及**

スポーツ・レクリエーションを通して市民の健康づくり、体力づくりを推進するとともに、スポーツを活用した地域づくりを推進するため、総合型地域スポーツクラブの創設を支援します。



**(1) 地域を担う人材の育成**

ふるさと茂原について学ぶ「茂原学」を教科等の年間指導計画に位置づけるとともに、地域にある事業所や公共施設における職場見学・職業体験の充実を図り、地域で働く人々と触れ合う体験を通して郷土を愛する心を育成します。また、社会教育・芸術文化関係団体の活動を支援し、指導者の発掘、育成に努めます。

**(2) 安全・安心な教育環境の確保**

公立学校施設は、児童生徒などが一日の大半を過ごす活動の場であることから、老朽化の進んでいる学校施設の整備・修繕等を計画的に行い、施設の安全性の確保を図るとともに、教育施設、建築設備の安全点検を定期的に行い、適正な管理に努めます。また、児童生徒の通学路の安全確保を図ります。

**(3) 文化財・伝統文化の維持、保存、活用の推進**

文化財の保護・保存を図るとともに、美術館・郷土資料館に展示し、文化財に対する理解を深め、郷土愛の育成に努めます。また、伝統芸能保存団体の発表の場を提供し、伝統文化への理解と愛着を深めます。市制施行70周年の市史発刊を目指します。

**(4) 学校・家庭・地域連携によるコミュニティーの形成**

豊かな人間関係を育む地域コミュニティーをつくるため、学校・家庭・地域が連携した教育活動の充実を図るとともに、課題解決に向けて協働できる仕組みづくりをより一層進めます。

## IV 平成 30 年度茂原市の教育方針及び重点施策

情報化、グローバル化、少子高齢化が加速度的に進展する世の中にあつて、教育に対する期待は益々大きくなってきています。そこで『茂原市教育施策の大綱』に基づき、「人づくり」を中心的課題として捉え「ふるさと茂原を愛し、豊かな心と高い志を持って未来を主体的に生きる人づくり」を目標に、平成 30 年度茂原市の教育方針及び重点施策を次のように定め、各種事業を実施します。

### 基本方針 1 社会を生き抜く力の育成

#### (1) 学力の向上

問題解決的な学習を推進するとともに、学習支援員の配置、学校図書館の活用を通して、基礎・基本の定着と学んだことを活用し考え表現する力、自主的に学習する態度を育みます。また、教員の経験年数に応じた参加型の研修を充実させることにより、教員の資質向上を図ります。

#### 【平成 30 年度の取り組み】

- ・特色ある学校経営と次期学習指導要領の実施及び移行期間を見据えたカリキュラム・マネジメントの促進に努めるとともに、主体的・対話的で深い学びや思考力・判断力・表現力等の育成の視点からの授業改善と多様な体験活動を推進します。

#### ■指定研究校等一覧

指定機関	学校名	教科・領域等	指定年度
千葉県 教育委員会	富士見中学校	長生地方技術教育センター	平成 30 年度
	鶴枝小学校	J A 中央会食育活動支援事業	平成 29 年度～30 年度
	東部小学校	学校安全（交通安全）	平成 30 年度～31 年度
茂原市 教育委員会	五郷小学校 本納中学校	学習指導指定研究校	平成 29 年度～30 年度

- ・校長、教頭、教務主任、若年層教員の研修会や、茂原市教育研究協議会の研修において、自己の課題意識に基づいた自主的な研修を進め、教員の資質向上を図ります。
- ・「全国学力・学習状況調査」の結果を基にした指導方法の改善をもとに、個に応じた指導を取り入れ、児童生徒の学力の向上を図ります。
- ・インクルーシブ教育システムの構築を目指し、多様な教育的ニーズに応じた合理的配慮の提供に努め、特別支援教育の充実に努めます。
- ・子どもたちにとって、よりよい教育環境を整備するため、「茂原市学校再編実施計画」に基づき、学校再編を進めていきます。

## (2) 幼児教育・保育の充実

小学校に入学して集団行動ができない等の小1プロブレムを解消するため、基礎的な能力の育成を重視した教育課程を編成し、豊かな人間性を培う教育を推進するとともに、幼小連携を図る指導計画を作成し、幼児期から小学校生活に子どもがなじめるよう、就学前の教育・保育の充実を図ります。

### 【平成 30 年度の取り組み】

- ・基礎的な能力の育成を重視した教育課程を編成し、豊かな人間性を培う教育の推進に努めます。
- ・小学校への円滑な接続を図るための、幼小連携の体制づくりを推進します。
- ・幼保一元化を見据え、幼稚園及び保育所の連携の推進に努めます。
- ・「公立保育所・幼稚園整備計画」により、民間事業者による認定子ども園設立を目指します。



中の島幼稚園

## (3) 読書活動の推進

「第三次茂原市子ども読書活動推進計画」に基づき、子どもの読書活動の総合的・継続的な推進を図るため、学校と図書館との情報交換等の場を設け、各学校の実態に合わせた読書環境づくりの改善に向けて、相互に協力する体制を整備します。

### 【平成 30 年度の取り組み】

- ・本に親しむ意欲と態度を育成する読書活動の充実に努めます。
- ・学校司書の配置を段階的に進め、図書館と連携を図りながら、読書環境づくりに努めます。
- ・「茂原市立学校図書館・茂原市立図書館連絡会議」を継続して開催し、学校図書館の充実を図るため、司書教諭や学校司書等の資質の向上に努めます。
- ・「茂原市子ども読書活動推進会議」を継続して開催し、第三次計画の進捗状況を点検すると共に、未達成な施策等に対策を講じます。
- ・学校図書館ボランティアを対象に、読み聞かせ等の講習会や情報交換会を開催し、読書環境の整備体制を充実させます。

## (4) 国際理解教育の推進

小学校における英語教科化に備えたE L T等による語学指導の充実、姉妹都市オーストラリア・ソルズベリー市への中学生等海外派遣事業の継続、帰国児童生徒及

び外国人児童生徒への適応指導の充実等を通して、子どもたちが異なる文化に触れる機会を創出し、異文化を理解できる豊かな感性を育みます。

#### 【平成 30 年度の取り組み】

- ・小学校における英語の教科化に向け、教員の指導力の向上のための研修の充実とカリキュラムの検討を進めます。また、E L T を各校に配置してネイティブの発音に触れる機会を確保し、指導の充実に努めます。
- ・中学生等海外派遣事業では、中学生 28 名、教員等 3 名の計 31 名を姉妹都市オーストラリア・ソルズベリー市に派遣します。

## 基本方針 2

### 心を育む人間教育の推進

#### (1) いじめ・暴力行為等の問題への取り組みの徹底

「茂原市いじめ対応マニュアル」及び「学校いじめ防止基本方針」に基づき、いじめの未然防止・早期発見に努めるとともに、その取り組みを点検し、必要に応じて見直しを行うことで、子どもたち一人一人が安心して過ごせる学校づくりを推進し、いじめの根絶を目指します。

#### 【平成 30 年度の取り組み】

- ・いじめに対応する校内委員会を活用し、いじめの未然防止・早期発見・早期対応を組織的・計画的に進めます。
- ・関係機関との連携を図り、協力していじめへの対応を図ります。

#### (2) 道徳教育の推進

新たに特別の教科として位置づけられる「道徳」に対応するため、教員の指導力向上のための研修の充実、DVD等の映像教材の整備を図り、あいさつをはじめとする礼儀や規律を重んじ、人格や生命を尊重する態度を育みます。

#### 【平成 30 年度の取り組み】

- ・若年層教員を中心に、道徳の指導法に関する実践的な研修を位置づけ、「考え、議論する道徳」を意識した指導方法の工夫・改善に努めます。
- ・教育活動全体を通じて、豊かな人間関係づくりのためのコミュニケーション能力の育成に努めます。

#### (3) 学校・家庭・地域が一体となった教育の推進

学校支援ボランティアの活動を促進し、学校における学習活動や環境整備、学校内外の安全確保等において、保護者や地域住民の参加を積極的に進め、学校・家庭・地域が一体となった子どもの教育を推進します。

#### 【平成 30 年度の取り組み】

- ・夏休み子ども教室、地域未来塾を開催し、地域ボランティアの積極的な活用により地域教育力の充実を図ります。
- ・各学校に登録しているボランティアの協力を仰ぎ、交通安全対策や体験学習の充実を図ります。

#### (4) 青少年の健全育成と家庭教育の充実

青少年指導センターを中心に学校や警察、関係機関と連携し、巡回・補導・相談活動の充実を図り青少年の非行防止活動を推進します。また、青少年に有害な環境の浄化活動に努めます。

子どもたちの社会性や自立性を育む様々な活動を支援するとともに、子どもの人格形成の基礎づくりを担う家庭の教育機能向上を図ります。

##### 【平成 30 年度の取り組み】

- ・青少年育成茂原市民会議、青少年相談員、子ども会等の活動を支援し、青少年の健全育成体制の充実に努めます。
- ・子ども会、子どもセンター等の活動を通して、青少年の奉仕活動・体験活動の推進に努めます。
- ・就学前、3歳、幼稚園・小学校の各児童を持つ親を対象に学習機会を提供し、家庭教育の充実に努めます。
- ・青少年が集まりやすい場所の巡回を強化し、関係機関と情報を共有しながら非行の防止や早期発見に努めます。
- ・しおりや広報紙の配布を通して、相談しやすい窓口となるように啓発活動に努めます。
- ・インターネット上に潜む危険性の理解と有害情報から身を守る方法の普及を図るとともにネットパトロールを実施し、事故防止に努めます。

#### (5) セーフティネットの構築

子どもの生命・身体の安全が損なわれるような事案が発生しないよう、いじめの未然防止・早期発見・早期対応に努めるため、スクールカウンセラー・心の教室相談員等の配置に努めます。

##### 【平成 30 年度の取り組み】

- ・心の教室相談員による相談活動の充実を図るとともに、小学校におけるスクールカウンセラー配置校の拡充のために関係機関との協議を進めます。
- ・校内の相談窓口の周知や意見箱の活用、定期的なアンケート調査や教育相談により、いじめの未然防止・早期発見・早期対応に努めます。
- ・発達の段階に即した児童生徒理解と教育相談を行い、問題行動や不登校に対し、組織的な対応ができる生徒指導体制づくりに努めます。

### 基本方針 3

### 芸術・文化・スポーツの振興

#### (1) 芸術文化の創造と個性の伸長

美術館の優れた美術品の展示、企画展、また市民、小中高校生の発表の機会としての展示を行い、親しみのある美術館・郷土資料館づくりと鑑賞する機会の提供に努めます。文化協会の組織充実を図るとともに、市民の文化活動の意欲向上と発表の場を確保するため、文化祭等を開催し、身近で親しみやすく、かつ優れた芸術文化の鑑賞の機会を提供します。

**【平成 30 年度の取り組み】**

- ・茂原市文化協会の活動を広く周知するための広報活動を強化するなど組織の充実を図ります。また、多くの市民が参加できるよう実行委員会主体による文化祭を開催します。
- ・歌舞伎、能・狂言、ミュージカルなどの鑑賞会や小中学生の音楽鑑賞教室を開催し、芸術文化に触れる機会を提供します。
- ・文化庁主催の「優秀映画鑑賞推進事業」をはじめとした内外の上質な映画や地元の歴史文化を紹介した記録映像の上映会を開催し、地域における文化活動の活性化を図ります。
- ・公民館まつりを開催し、日頃の文化活動の発表の場を確保するとともに、市民に文化活動の情報を提供します。
- ・美術館では、「千葉県移動美術館」の開催をはじめとした優れた美術品を展示する年 10 回の収蔵品展の開催と、市民美術展、小中学校作品展等の年 15 団体の展覧会の開催により、鑑賞と発表の機会を提供します。また、平成 31 年度の美術企画展開催に向けた調査等に取り組めます。

公民館等の利用状況					(単位：人)
年 度	H25年度	H26年度	H27年度	H28年度	H29年度
中央公民館	29,089	34,225	41,299	42,912	33,513
本納公民館	25,697	26,461	22,837	30,927	21,431
本納公民館新治分館 (平成30年3月31日閉館)	2,387	2,015	1,813	1,091	895
鶴枝公民館	21,540	21,137	20,729	23,012	20,338
東部台文化会館 (体育センター除く)	98,161	123,411	122,726	125,145	121,118

**(2) いつでも・どこでも・だれでも学べる場の提供**

市民カレッジ等の各種講座の開催について、幅広い分野からの講師の選択に努め、現代の新しい情報をより身近に取り入れることのできる機会を提供します。

**【平成 30 年度の取り組み】**

- ・「城西国際大学公開講座」、「市民カレッジ」等の開催により、地域にいながらにして学習意欲を満たす多様な知識を得られる機会の提供に努めます。
- ・市民の要望に応じて、地域社会の一員として生活するために必要な知識や情報を提供する「職員出前講座」の普及を図ります。
- ・多様なニーズにあった主催教室を開催し、市民の学習意欲に応え、教養及び健康福祉の向上を図ります。
- ・美術館・郷土資料館では、美術実技講座、小学生講座、歴史セミナー、古文書講座等を随時開催し、作品を創り上げる機会や歴史を学ぶ機会の提供に努めます。また、親しみのある美術館・郷土資料館づくりとして、茂原公園とあわせたこども向けの

イベント等を開催します。



中央公民館

### (3) 変化の激しい時代を生き抜く生涯を通じた学習支援

市民の学習ニーズは一段と多様化し、主体的な学習意欲が高まっている中で、今後の社会の要請に応え、各世代が生きがいを持って学ぶことのできる学習機会の拡充を図ります。

#### 【平成 30 年度の取り組み】

- ・第2次茂原市生涯学習推進計画に基づき、生涯学習推進協議会を活用し全庁的な推進体制の充実を図ります。
- ・国・各自治体の施設や関連機関等と連携を図り、市民の多様化するニーズに対応できるよう協力体制を整備します。
- ・生涯学習情報紙「ハロータウン」、生涯学習ハンドブック等により生涯学習に関する情報提供に努めます。
- ・生涯学習を担う指導者の確保と周知に努めます。

#### ■学校施設の利用実績（利用回数）

	H25	H26	H27	H28	H29
小学校（校庭）	731	740	590	711	674
〃（体育館）	1,642	2,319	2,270	2,549	2,863
中学校（校庭）	0	0	13	17	53
〃（体育館）	14	1,511	1,652	1,061	2,159

### (4) スポーツ環境の充実

市民スポーツの活動拠点となる市民体育館等が、いつでも安全に利用することができる充実した施設となるよう施設整備を図るとともに、良好な環境の維持に努めます。

#### 【平成 30 年度の取り組み】

- ・市民体育館メインアリーナ・サブアリーナの天井の耐震改修工事に向けて設計業務委託を実施します。
- ・教育活動に支障の無い範囲で学校施設を地域に開放し、スポーツ・レクリエーションの普及を図ります。

## (5) スポーツ・レクリエーションの普及

スポーツ・レクリエーションを通して市民の健康づくり、体力づくりを推進するとともに、スポーツを活用した地域づくりを推進するため、総合型地域スポーツクラブの設立を支援します。

### 【平成 30 年度の取り組み】

- ・「市民ひとり 1 スポーツ」を目標とし、市民の健康づくり、体力づくりを推進するため、本市発祥のスポーツ「タッチバレーボール」及び「ラジオ体操」の普及に努めます。
- ・総合型地域スポーツクラブについて、各小学校区毎の地域型クラブ及び市民体育館を拠点とする中央型クラブの設立を支援します。

### ■ 体育施設利用者数



市民体育館

年度	市民体育館	東部台文化会館 (体育センター)
H25 年度	170,594 人	22,239 人
H26 年度	174,574 人	21,652 人
H27 年度	191,257 人	22,452 人
H28 年度	180,227 人	24,471 人
H29 年度	161,112 人	24,021 人

## 基本方針 4

## 茂原を愛する心の育成

### (1) 地域を担う人材の育成

ふるさと茂原について学ぶ「茂原学」を教科等の年間指導計画に位置づけるとともに、地域にある事業所や公共施設における職場見学・職業体験の充実を図り、地域で働く人々と触れ合う体験を通して郷土を愛する心を育成します。また、社会教育・芸術文化関係団体の活動を支援し、指導者の発掘、育成に努めます。

### 【平成 30 年度の取り組み】

- ・児童生徒の発達段階に応じて、茂原市の歴史・伝統文化・産業・自然環境等の内容を社会科を中心とした学習に位置づけます。
- ・小学校 6 年で職場見学、中学校 2 年で職場体験を実施します。
- ・婦人会や子ども会等の社会教育関係団体の活動支援に努め、各団体を育成するとともに、指導者講習会や婦人学級研修会を開催し、指導者の発掘、育成を図ります。
- ・経済的理由により修学の困難な方に対して、必要な奨学資金を貸付することで有為な人材の育成に努めます。



(2) 安全・安心な教育環境の確保

公立学校施設は、児童生徒などが一日の大半を過ごす活動の場であることから、老朽化の進んでいる学校施設の整備・修繕等を計画的に行い、施設の安全性の確保を図るとともに、教育施設、建築設備の安全点検を定期的に行い、適正な管理に務めます。また、児童生徒の通学路の安全確保を図ります。

【平成 30 年度の取り組み】

- ・学校施設の整備・修繕等を行い施設の安全性の確保を図ります。
- ・関係機関と協力し、通学路の安全確保を図ります。
- ・安全・安心な給食を提供するため茂原市学校給食センターを P F I 方式により整備します。
- ・社会教育・文化施設の適切な整備・維持管理に努めるとともに、設備等の充実を図ります。
- ・東部台文化会館音楽ホール、図書室の特定天井改修工事に着手し、安全性の確保を図ります。
- ・東部台文化会館のエレベーター、図書室系統空調機を更新し、安全性の確保、学習環境の改善を図ります。

① 幼稚園・小中学校給食費

	1食あたり	月額（平均）	年間 予定給食実施数
幼稚園	270 円	4,882 円	199 日
小学校	270 円	4,880 円	199 日
中学校	315 円	5,698 円	199 日

平成 11 年 4 月改訂

② 学校給食共同調理場の概要

所在地 茂原市小林 1978 - 49  
 建設年度 昭和 56 年 昭和 61 年（増設）  
 敷地面積 2,732.84 m<sup>2</sup>  
 建築面積 1,682.44 m<sup>2</sup>  
 調理能力 最大能力 7,000 食  
 調理員数 38 名

③ 学校給食実施状況（平成 30 年 5 月 1 日現在）

(ア) 自校方式

学校名	対象人数			栄養士数	調理員数
	児童生徒	職員	計		
東郷小学校	481	32	513	1	7
茂原小学校	322	27	349	1	5
五郷小学校	310	24	334	1	7
鶴枝小学校	182	16	198	1	5
計	1,295	99	1,394	4	24

(イ) 給食センター方式

学校名	対象人数			栄養士数	調理員数
	児童生徒	職員	計		
豊田小学校	282	22	304	2	38
二宮小学校	121	15	136		
西小学校	230	19	249		
萩原小学校	561	36	597		
中の島小学校	347	21	368		
本納小学校	160	16	176		
新治小学校	40	10	50		
豊岡小学校	215	16	231		
東部小学校	539	30	569		
緑ヶ丘小学校	150	14	164		
東中学校	430	31	461		
富士見中学校	409	33	442		
茂原中学校	395	33	428		
南中学校	480	30	510		
本納中学校	216	20	236		
早野中学校	173	18	191		
西陵中学校	43	15	58		
計	4,791	379	5,170		

幼稚園名	対象人数			栄養士数	調理員数
	児童生徒	職員	計		
豊岡幼稚園	85	7	92	1	6
五郷幼稚園	32	3	35		
新茂原幼稚園	43	3	46		
中の島幼稚園	22	2	24		
計	182	15	197	1	6

(3) 文化財・伝統文化の維持、保存、活用の推進

文化財の保護・保存を図るとともに、美術館・郷土資料館に展示し、文化財に対する理解を深め、郷土愛の育成に努めます。また、伝統芸能保存団体の発表の場を提供し、伝統文化への理解と愛着を深めます。市制施行70周年の市史発刊を目指します。

【平成30年度の取り組み】

- ・市内に現存する貴重な文化財を指定文化財として指定し、保護保存していきます。
- ・郷土芸能発表会を開催し、多くの市民に伝統芸能保存団体の活動の周知を図ります。
- ・郷土資料館の常設展示の他、「東條一堂の書」をはじめとする年3回のテーマ展等を開催し、郷土愛の育成に努めます。

- ・市史編さん事業の6年目となる本年度は、市史編さん委員会を開催すると共に、編さん委員等の調査を基に市史調査報告書を発行し、市史発刊に向けてより具体的に進めてまいります。
- ・郷土にゆかりのある市内小中学校所蔵の美術品の保護、保全のために、再調査、管理指導等を行います。



美術館・郷土資料館

#### (4) 学校・家庭・地域連携によるコミュニティーの形成

豊かな人間関係を育む地域コミュニティーをつくるため、学校・家庭・地域が連携した教育活動の充実を図るとともに、課題解決に向けて協働できる仕組みづくりをより一層進めます。

##### 【平成30年度の取り組み】

- ・学校・家庭・地域が連携し、授業や学校行事への協力、地域行事への児童生徒の積極的な参加を通して、地域ぐるみで児童生徒を育てるよう努めます。

## 事業計画



## V 事業計画

### 1 生涯学習課

区分	事業名	内容	実施期間	人員		
生涯学習 ・ 社会教育関係	青少年	わくわくキャンプ研修会	リーダーの野外活動の指導技術習得	2月9日～10日	30	
		新年交歓会	子ども会相互の親睦	1月27日	100	
		子ども神輿パレード	小学生・親子	7月29日	160	
		わくわく研修会	リーダーの育成及び子ども会相互の親睦	6月3日	60	
		成人式	式典	1月13日	800	
		青少年相談員活動	—	年間	—	
		ふぁみりーグラウンドゴルフ大会	小学生・親子	7月7日	60	
		自然科学実験イベント	小学生・親子	2月予定	100	
		夏休み子ども教室	市内5小学校	7月25日～8月29日		
		地域未来塾	市内2中学校	8月～1月(予定)	各10	
		つつじマラソン大会	小・中・親子	1月20日	800	
		少年の主張大会	市内7中学校代表	10月21日	300	
		僕と私のジャンピング大会	市内14地区対象	11月23日	600	
	青少年育成茂原市民会議	—	年間	—		
	青少年育成地区啓発推進事業	標語コンクール表彰式・講演	10月6日	100		
	成人	市民カレッジ	講演他	年7回(9月～3月)	280	
		地区別婦人学級	講習会他	年間	—	
		家庭教育学級(幼稚園・小学校)	家庭教育関係講座等	4月～2月	3,600	
		幼児期家庭教育学級(3歳児)	〃	8月22日・29日 9月5日・12日・19日	200	
		子育て講座(就学時)	〃	10月～11月	650	
城西国際大学公開講座		大学による都市巡回型の公開講座	各年3回	120		
その他	職員出前講座	職員が講師として出向く講座	年間	500		
	社会教育委員会 青少年問題協議会 生涯学習推進協議会 図書館協議会	会議等	年3回 年1回 年2回 年2回	—		
	文化関係	芸術文化	芸術文化鑑賞会	ミュージカル、能・狂言、歌舞伎鑑賞会	6月5日・19日 10月3日 1月21日・25日	160
			小・中学校音楽鑑賞教室	音楽鑑賞と体験	年7校	2,500
文化祭		各種展示会・発表会・大会	10月28日～12月12日	—		

区分	事業名	内容	実施期間	人員	
文化関係	芸術文化	茂原交響楽団定期演奏会	市民オーケストラの定期演奏会	5月27日	500
		もばら音楽祭	ヴァイオリンリサイタル	9月30日	300
		こどものためのわくわくコンサート	親子音楽鑑賞会	6月24日	100
	文化財	文化財の保護	環境整備	年間	—
		郷土芸能発表会	市内に伝わる郷土芸能の発表	茂原七夕まつり 7月28日	20
		文化財審議会	会議、調査	年3回	—

## 2 中央公民館

	事業名	内容	実施期間	人員
成人	季節料理教室	季節毎に旬の材料を使い料理のイロハと健康献立を学ぶ	5月～3月 第3水曜日	35
	和菓子作り教室	桜餅、おはぎ、水羊羹などの和菓子の作りを学ぶ	5月～2月 第3土曜日	16
	フラワーアレンジ教室	フラワーアレンジの基礎から学ぶ	6月～3月 第2金曜日	20
	パソコン教室	初心者を対象にパソコンを学ぶ	9月～11月	20
	紅茶教室	クッキーを焼いておいしい紅茶の入れ方を学ぶ	9月～2月 月曜日	16
	書道教室	初心者を対象に毛筆を習う	5月～3月 第1・3木曜日	20
小学生	お菓子作り教室 (開催予定)	—	—	—
大会・集会	文化祭	教育委員会・文化協会共催の各種展示	11月	10,000
	公民館祭	公民館利用者の学習成果発表会	3月2日・3日	500
	展示会	主催教室及び自主グループの作品展示	随時	200

## 3 本納公民館

	事業名	内容	実施期間	人員
一般	楽しい料理教室	家庭料理を中心に幅広く学ぶ	6月～12月 月1回木曜日	20
	新治田舎ずし教室	様々な太巻き寿司の作り方を学ぶ	9月～11月 月1回火曜日	15
	やさしく学べる日本画教室	日本画を初歩からやさしく学ぶ	5月～2月 月1回火曜日	20
	折り紙教室	折り紙の基本から学ぶ	9月～11月 隔週木曜日	15
	太極拳教室	太極拳を通じた健康づくり	5月～7月 火曜日	20

	事業名	内容	実施期間	人員
一般	和心ほっこり手づくり小物	和布を使った小物作り	6月～10月 月1回金曜日	15
小学生	茶道こども教室	こども向けの茶道体験教室	8月1日・8日 水曜日	20
	こども料理教室	こども向けの料理体験教室	8月3日 金曜日	20
大会・集会	郊外研修	公自連会員の教養を高める	9月	34
	文化祭	教育委員会・文化協会共催の各種展示、芸能発表会	11月	800

#### 4 鶴枝公民館

	事業名	内容	実施期間	人員
幼児	親子でリトミック教室	音楽を利用し身体を使ったリズム遊びを中心に大型絵本の読み聞かせ	10月26日	30 (親子15組)
小学生	夏休みこども書道教室	夏休みを利用し子ども達に書道の楽しさを伝える	7月27日 8月3日・10日・17日	12
	夏休みLet's! 工作クラブ	夏休みを利用し子ども達に工作の楽しさを伝える	8月8日・22日	10
女性	手軽に作れる家庭料理教室	身近な食材を利用し家庭的な料理を学ぶ	6月～12月 第2木曜日	15
	和小物教室	和布を使って暮らしを彩る小物づくりを学ぶ	6月～10月 第1金曜日	15
	パッチワークの布小物教室	パッチワークによる小物の作製を学ぶ	5月～2月 第4火曜日	15
	ビーズと刺しゅうの手芸教室	ビーズと刺しゅうによる小物づくりを学ぶ	6月～10月 第1木曜日	10
一般	ヨガ教室 (前期及び後期)	正しい呼吸法を身につけ、健康な体づくりを目指す	6月～10月 第1・3水曜日 11月～3月 第1・3水曜日	各15
	骨盤体操教室	骨盤体操を通し、健康な体づくりを目指す	6月～10月 木曜日	20
大会・集会	公自連郊外研修	公自連会員の教養を高める	6月5日 1月16日	各33
	文化祭	教育委員会・文化協会共催の各種展示	11月	400
	展示会	自主グループの作品展示	随時	—
	公自連の集い	自主グループの芸能発表会	11月25日	40
	卓球大会	自主グループの卓球大会	2月17日	30

## 5 図書館

	事業名	内容	実施期間	人員
一般	おはなし会ボランティア養成講座 (中級コース)	すでにボランティア活動をしている人のための相互研修	奇数月の第1金曜日 13:30~15:00	20
	ブックスタート	6か月児の乳児相談会場で、ブックスタートパックにメッセージを添えて手渡す。	毎月乳児相談時 (会場保健センター) (同日2部制)	570組
児童・一般	総合学習への対応	総合学習・自由研究におけるクラス単位への資料貸出	随時	1クラス
	赤ちゃんといっしょのおはなし会	赤ちゃん絵本の読み聞かせとわらべうた	第3火曜日2部制 10:30~11:00 11:30~12:00	親子 各20組
児童	おはなし会	おはなし・紙芝居・絵本の読み聞かせ	第1・2・4土曜日 14:00~14:30	30
	映画会	DVDの上映	第3土曜日 14:00~14:30	30
	冬のおたのしみ会	大型絵本・映画・手遊び・うたなど	12月第2土曜日 14:00~15:00	40
	出張おはなし会	小学校で行うおはなし会(1~6学年に、すばなし、絵本の読み聞かせ)	随時	1クラス

## 6 東部台文化会館

	事業名	内容	実施期間	人員
大会・集会	大画面でみる映画会	上質な映画や、郷土の歴史文化を記録した映像の上映会。 6月「シャレード」 7月「サクラサク」	6月15日 7月31日 (1日2回上映)	各300
	名作映画を大画面で! (優秀映画鑑賞推進事業)	文化庁推薦の時代を超えて読み継がれる児童文学等の名作映画4作品を有料で上映。 「あすなる物語」 「次郎物語」 「風の又三郎~ガラスのマント」 「少年時代」	10月19日・20日	400
	文化祭	教育委員会・文化協会共催の各種発表会	11月	800
少年	子ども工作教室	夏休みの工作教室 木とプラスチックの工作	8月1日・8日	15



	事業名	内容	実施期間	人員
少年	子どもアレンジフラワー教室	季節感を大切に子どもの情緒を育てるアレンジフラワー教室。対象は5歳～中学生	5月13日 10月7日 12月16日	24
男性	男の料理教室	男性を対象とし、家庭料理の基本から応用まで習得	5月～10月(8月休講) 第4又は第3金曜日	20
一般	太巻き寿司教室	郷土料理の太巻き寿司を習得	6月～11月(8月休講) 第4木曜日	20
	ノートパソコン教室	Word、Excel、インターネットの初歩	7月20日～8月17日 毎週金曜日	15
	太極拳教室 (初級24式)	基本の姿勢や動作を習得し、太極拳を楽しむ。	5月～10月(8月休講) 第1・3水曜日	40
	フラダンス教室	基本の動きを学びフラダンスを楽しむ。	8月6日、20日、27日 9月3日、10日 月曜日	20
	うたごえ教室 「歌であいましょう」	声を出し、歌を歌い、純粋に音楽を楽しむ。	5月～10月 第3木曜日	50

## 7 体育課・市民体育館

	事業名	内容	実施期間	人員
社 会 青	スポーツ推進審議会	会議、視察等	年間	10
	スポーツ推進委員	会議・講習会・研修会・視察	年間	30
少年	ジュニアスポーツ教室	バレーボール教室	12月	150
一 般	美と健康づくり 体操教室	健康増進とスポーツの日常化	5月～7月、 10月～12月	各40
	太極拳教室		5月～7月、 10月～12月	各50
	ヨーガ教室		5月～7月、 10月～12月	各100
	エアロビクス教室	健康増進とスポーツの日常化	10月～3月	50
	トレーニング教室	目的に応じた正しいトレーニング方法の習得	随時	—
	Let's エンジョイ ウォーキング	健康増進と歩くことの大切さを認識	(県内バスハイク) 年2回8月、10月	各31
	Let's エンジョイ スポーツ	健康増進と軽スポーツの普及	5月～6月 1月～2月	各40
そ の 他	みんなでラジオ体操会 & ファミリースポーツ まつり	家族のふれあい及び健康づくりの増進	5月	300
	もばらタッチバレーボ ール千葉県大会	生涯スポーツの普及	7月	800

	事業名	内容	実施期間	人員
その他	大相撲鋳山部屋 ふれあい相撲	相撲にふれあう機会の提供	9月	1,200
	茂原市民体育祭	体育協会と共催(23競技)	8月～11月	4,000
	2018 茂原シリーズイー スタンリーグ公式戦	プロ野球公式戦の観戦	9月	1,000
	もばらスポーツフェス ティバル	市民ひとり1スポーツを指 す茂原市のスポーツの祭典	10月	1,000
	茂原市スポレク祭	軽スポーツの推進・普及	3月	200

## 8 美術館・郷土資料館

	事業名	内容	実施期間	人員
一般	美術実技講座	初心者のための油絵講座	10月17～19日	12
		色ガラスで作るネームプレート (ガラスモザイク)	10月8日	12
		墨彩画講座	3月(2回予定)	各12
	市史編さん事業 講演会	「明治の茂原に会いに行く」 「鶴澤總明と郷土」	8月25日	50
	歴史セミナー	戦国大名北条氏と房総	10月10日	30
		徳富蘆花と梅一輪	12月1日	30
古文書講座	千葉県内の近世・近代の資料を 解説	年9回	30	
一般	市民美術展	美術協会の展示会	5月21日～6月16日	2,000
	書道協会展	書道協会の展示会	7月31日～8月18日	1,000
	郷土資料館テーマ展	東条一堂の書	2月16日～6月17日	—
		明治の茂原に会いに行く 鶴枝の豪農高橋家の人々	6月30日～11月13日 12月1日～	
	美術収蔵品展	春の優品展Ⅰ	2月16日～4月11日	—
		春の優品展Ⅱ	3月16日～5月15日	
		抽象?シュール?不思議な絵画展	6月23日～8月23日	
		郷土ゆかりの作家展	8月25日～9月9日	
		房総の風景画展	9月13日～10月21日	
		鳩川誠一 花の絵画展	9月15日～10月28日	
水墨画と書道 墨の世界展		11月17日～12月18日		
日本画でめぐる寺院風景		11月17日～1月6日		
志野流香道具と工芸・日本画展		1月19日～3月17日		
春の優品展		2月22日～4月10日		
鳩川誠一の風景画展	3月21日～5月14日			
展示解説会	年間・随時			
移動美術館	千葉県移動美術館	8月28日～9月9日	—	
一般	美術館・郷土資料 館共催団体協議会 展示事業	加盟各団体(11団体)の展示	年間・随時	—
	文化祭	教育委員会・文化協会共催の 各種展示	11月1日～11日	2,000

	事業名	内容	実施期間	人員
少年	こども向けイベント	こども茂原公園クイズ	5月13日	30
		こどもたちあつまれ！ぐるっと美術館探検	6月15日	50
	夏休み小学生講座	軽量ソフト粘土のイチゴを時計につけてみよう	8月7日	12
	市内高校合同美術展	市内高校美術部生徒の成果発表	1月11日～16日	400
	長生郡市小中学校作品展	図工美術、習字書道、技術家庭科作品の発表	1月19日～2月15日	2,000

# 資料編



1 歴代教育委員会構成員（教育委員・教育長）

氏名	委員在任期間	委員長在任期間	教育長在任期間
杉崎 仁章	S27. 11. 1～45. 9. 30		S27. 11. 1～45. 9. 30
市原 弘毅	S27. 11. 1～28. 10. 15	S27. 11. 1～28. 10. 15	
河野 通好	S27. 11. 1～31. 9. 30	S30. 8. 5～31. 6. 10	
原田 章	S27. 11. 1～31. 9. 30	S31. 6. 11～31. 9. 30	
高山 毅郎	S27. 11. 1～31. 9. 30		
垣田 英徳	S27. 11. 1～31. 9. 30		
芥藤 一蔵	S28. 10. 15～30. 8. 5	S28. 10. 15～30. 8. 5	
松本 鉄郎	S30. 8. 5～31. 5. 9		
大塚 雅雄	S31. 6. 11～31. 9. 30		
糸久 種臣	S31. 10. 1～35. 9. 30	S31. 10. 1～33. 9. 30	
林 薫	S31. 10. 1～35. 4. 9		
渡邊 一男	S31. 10. 1～46. 9. 30	S33. 10. 1～36. 9. 30	
千葉 保次	S31. 10. 1～47. 4. 30		
加藤 重忠	S35. 6. 11～39. 6. 13		
関谷 武男	S35. 10. 1～39. 3. 27	S36. 10. 1～39. 3. 27	
吉野 正一	S39. 6. 16～42. 8. 22	S39. 6. 25～42. 8. 22	
田村 菊蔵	S39. 6. 16～47. 4. 30	S42. 10. 1～47. 4. 30	
石原 了一	S42. 12. 20～44. 9. 30		
鶴岡 ふさ	S44. 10. 1～45. 12. 31		
川崎 和美	S45. 10. 5～51. 6. 29		S45. 10. 5～51. 6. 29
十枝 幸	S46. 2. 3～54. 6. 29		
高橋 正護	S46. 10. 1～53. 6. 29	S52. 6. 30～53. 6. 29	
常泉 聡	S47. 5. 1～48. 6. 29		
森川 清	S47. 5. 1～51. 6. 29		
宍倉 安衛	S48. 6. 30～56. 6. 29	S48. 6. 30～52. 6. 29 S53. 8. 23～54. 8. 23	
高橋 和男	S51. 6. 30～55. 6. 29		S51. 6. 30～55. 6. 29
齊藤 源内	S51. 8. 9～55. 8. 8		
海保 四郎	S53. 8. 11～63. 12. 15	S54. 8. 24～55. 6. 29	S55. 7. 1～62. 12. 31
安藤 総平	S54. 6. 30～58. 6. 29		
武田 公彌	S55. 6. 30～59. 6. 29	S55. 7. 1～59. 6. 29	

氏名	委員在任期間	委員長在任期間	教育長在任期間
泉澤 久光	S55. 10. 1～H 4. 9. 30	H 1. 7. 1～ 4. 9. 30	
石井 正雄	S56. 7. 1～H 1. 6. 30	S59. 6. 30～H 1. 6. 30	
松本 信太郎	S58. 6. 30～62. 6. 29		
塚原 長俊	S59. 6. 30～62. 4. 7		
太田 芳	S62. 6. 17～H12. 6. 29		S63. 1. 1～H12. 6. 29
安藤 轟勇	S62. 6. 30～H 7. 6. 29	H 4. 10. 1～ 7. 6. 29	
東條 通世	H 1. 3. 14～10. 8. 10	H 7. 6. 30～10. 6. 29	
鈴木 健夫	H 1. 7. 1～ 9. 6. 30		
木村 一	H 4. 10. 1～12. 9. 30		
松本 哲也	H 7. 6. 30～15. 12. 16	H10. 10. 1～12. 6. 29 H15. 6. 30～15. 12. 16	
中村 登喜子	H 9. 7. 1～17. 6. 30	H12. 7. 1～13. 6. 30 H15. 12. 17～16. 12. 16	
大谷 眞夫	H10. 1. 1～20. 6. 5	H13. 6. 30～14. 6. 29 H16. 12. 17～17. 12. 16	
千葉 彌幸	H10. 10. 1～22. 9. 30	H14. 6. 30～15. 6. 29 H17. 12. 17～18. 12. 16 H20. 12. 17～21. 12. 16	
渡邊 光爾	H12. 6. 30～20. 6. 29		H12. 6. 30～20. 6. 29
足立 俊夫	H16. 3. 1～27. 6. 29	H18. 12. 17～19. 12. 16 H21. 12. 17～22. 12. 16 H25. 12. 17～26. 12. 16	
鈴木 一代	H17. 7. 1～29. 6. 30	H19. 12. 17～20. 12. 16 H23. 12. 17～24. 12. 16 (※)H27. 4. 1～28. 3. 31	
古谷 一雄	H20. 6. 30～27. 3. 31		H20. 6. 30～27. 3. 31
鎌田 俊郎	H20. 6. 30～28. 9. 30	H22. 12. 17～23. 12. 16 H26. 12. 17～27. 3. 31	
齋藤 晟	H22. 10. 1～ 現職	H24. 12. 17～25. 12. 16 (※)H28. 4. 1～ 現職	
内田 達也			(※)H27. 4. 1～ 現職
安藤 明子	H27. 6. 30～ 現職		
高貫 裕一郎	H28. 10. 1～ 現職		
高仲 輝夫	H29. 7. 1～ 現職		

(※)教育委員長と教育長を一本化した新「教育長」が設置されたことから、平成 27 年 4 月 1 日以降については、「委員長在任期間」は「教育長職務代理者」の在任期間、また「教育長在任期間」は、新「教育長」の在任期間を記載しています。

## 2 幼稚園・学校一覧

### (1) 幼稚園

園名	所在地	電話	FAX	園長氏名
豊岡幼稚園	茂原市粟生野 2653-1	34-8050	34-7676	酒井 靖
五郷幼稚園	〃 早野 17-1	23-5185	24-8819	中田 美幸
新茂原幼稚園	〃 上林 56-2	24-8710	24-8393	高山 佳久
中の島幼稚園	〃 下永吉 1056-2	24-8720	24-6418	柴崎 秀一
エンゼル幼稚園	〃 八千代 1-11-1	22-3210	22-3116	柳瀬 伸子
ふたば幼稚園	〃 茂原 646	22-3964	22-3934	村上 佳正
茂原聖マリア幼稚園	〃 高師 980	22-4386	22-1871	神谷 きよみ
もばら幼稚園	〃 東郷 842-2	24-1095	23-0754	片柳 君代
アップル幼稚園	〃 押日 595	24-6685	22-9355	竹渕 匡子

### (2) 小学校

学校名	所在地	電話	FAX	校長氏名	教頭氏名
東郷小学校	茂原市谷本 142	22-2834	22-8831	古山 幹夫	益子 進一
豊田小学校	〃 長尾 156	22-3779	26-2565	鈴木 栄治	青木 寛幸
二宮小学校	〃 国府関 1415-1	22-3221	26-2588	濱田 利子	矢部 孝之
茂原小学校	〃 茂原 614	23-5155	22-8834	中村 祥一	井上 真弓
西小学校	〃 茂原 1229-1	22-3719	22-8836	狩野 久志	須賀 寿
五郷小学校	〃 綱島 1185	24-1161	22-8832	片岡 学	伊東 和彦
鶴枝小学校	〃 上永吉 955	22-2829	22-8835	松村 暁雄	川島 康代
萩原小学校	〃 萩原町 1-17	24-2161	23-4479	宮本 昌典	今井 義昭
中の島小学校	〃 中の島町 451	22-3910	26-2567	近藤 宏明	平林 純一
本納小学校	〃 本納 1987	34-2031	34-5930	深山 秀樹	矢部 博
新治小学校	〃 下太田 150	34-3154	34-1067	内田 美之	平野 恭子
豊岡小学校	〃 弓渡 255	34-7757	34-7163	深山 博典	中山 勝巳
東部小学校	〃 東部台 1-9-1	23-5184	26-2550	石井 一好	福尾 高德
緑ヶ丘小学校	〃 緑ヶ丘 4-38	22-0789	26-2555	岡澤 修	小野 奈津子

### (3) 中学校

学校名	所在地	電 話	F A X	校長氏名	教頭氏名
東 中 学 校	茂原市東郷 301	24-2141	25-9371	鷗澤 智	市原 健一 新井 修二
富士見中学校	〃 押日 1468	23-7145	25-9372	御園 正二	増田 千治
茂原中学校	〃 高師 427	22-2320	25-9373	鈴木 明	竹之内 達生
南 中 学 校	〃 上永吉 1185-2	23-8825	25-9374	片岡 正直	佐久間 康幸
本納中学校	〃 本納 1623	34-2074	34-5474	古山 茂和	山口 聖剛
早野中学校	〃 早野 206-1	25-0951	25-9375	秋野 兼二	伊藤 勝美
西陵中学校	〃 緑ヶ丘 1-53	22-8011	22-8013	狩野 直樹	佐藤 洋光

### 3 公立・私立幼稚園の現況

(平成 30 年 5 月 1 日現在)

	幼稚園名	定員	学 級 数				園 児 数			
			3 歳	4 歳	5 歳	計	3 歳	4 歳	5 歳	計
公立	豊岡幼稚園	190	1	1	2	4	21	28	36	85
	五郷幼稚園	70		1	1	2		20	12	32
	新茂原幼稚園	70		1	1	2		18	25	43
	中の島幼稚園	70			1	1			22	22
	小計	400	1	3	5	9	21	66	95	182
私立	エンゼル幼稚園	100	縦割り保育			3	23	14	23	60
	ふたば幼稚園	200	2	2	2	7	54	67	59	180
	茂原聖マリア幼稚園	135	縦割り保育			4	28	22	41	91
	もばら幼稚園	200	2	2	2	6	26	34	33	93
	アップル幼稚園	200	2	2	2	6	53	67	67	187
	小計	835				26	184	204	223	611
合計	1,235	—	—	—	35	205	270	318	793	



## 4 校舎等保有面積及び校地面積

(単位：平方メートル)

学校名	校舎面積	左の内訳			体育館面積	校地面積	左の内訳		
		鉄筋 コンク リート	鉄骨 その他	木造			建物 敷地	運動場 用地	実験実 習地等
東郷小学校	3,836	3,737	10	89	800	17,188	7,200	8,380	1,608
豊田小学校	3,175	3,104	36	35	849	26,031	13,752	11,719	560
二宮小学校	2,260	2,152	14	94	786	12,010	4,309	7,701	
茂原小学校	4,257	4,208	49		1,281	17,089	9,225	7,864	
西小学校	3,882	3,806		76	737	18,835	9,358	9,477	
五郷小学校	4,051	3,974	10	67	807	18,801	4,239	14,542	20
鶴枝小学校	2,992	2,972		20	784	11,696	4,562	6,834	300
萩原小学校	5,117	4,749	42	326	985	23,141	10,271	12,870	
中の島小学校	3,901	3,847	41	13	831	17,733	7,547	10,186	
本納小学校	3,017	2,984		33	680	13,352	3,726	8,386	1,240
新治小学校	2,171	2,148		23	781	8,554	2,727	5,556	271
豊岡小学校	2,938	2,857	57	24	721	18,540	3,950	14,050	540
東部小学校	3,887	3,837	8	42	796	23,681	8,029	15,652	
緑ヶ丘小学校	4,440	4,394	46		1,093	25,959	13,000	12,959	
東中学校	4,444	4,283	83	78	1,134	26,393	15,026	11,367	
富士見中学校	5,772	5,744	28		945	39,689	12,616	25,392	1,681
茂原中学校	5,959	5,709	233	17	1,148	44,598	20,092	24,506	
南中学校	7,460	7,008	414	38	1,253	83,940	13,733	28,300	41,907
本納中学校	4,617	4,617			892	25,668	6,250	19,418	
早野中学校	4,505	4,463	29	13	948	29,573	5,828	21,387	2,358
西陵中学校	4,252	4,252			936	24,386	6,415	13,585	4,386
豊岡幼稚園	726		117	609		2,141	1,140	1,001	
五郷幼稚園	537			537		2,353	1,300	1,053	
新茂原幼稚園	420	406	14			2,562	1,264	1,298	
中の島幼稚園	406	406				2,742	959	1,783	

## 5 生徒・児童数の推移（各年5月1日現在）

### （1）幼稚園

学校名	S38	S48	S58	H5	H15	H25
豊岡幼稚園		76	109	114	159	100
五郷幼稚園			144	89	68	38
新茂原幼稚園			66	80	77	51
中の島幼稚園			80	76	63	43
合計		76	399	359	367	232

### （2）小学校

学校名	S38	S48	S58	H5	H15	H25
東郷小学校	375	361	634	673	683	581
豊田小学校	303	278	535	465	369	297
二宮小学校	275	224	501	250	208	131
茂原小学校	2,217	1,299	930	489	359	348
西小学校	513	543	513	483	325	298
五郷小学校	264	499	1,180	693	515	380
鶴枝小学校	354	317	533	429	301	220
萩原小学校		1,139	1,046	750	745	518
中の島小学校		441	811	433	351	374
本納小学校		399	427	404	393	216
新治小学校		138	136	180	101	45
豊岡小学校		242	374	334	322	230
東部小学校			590	563	612	541
緑ヶ丘小学校				350	245	169
合計	4,301	5,880	8,210	6,496	5,529	4,348

### （3）中学校

学校名	S38	S48	S58	H5	H15	H25
東中学校	462	387	502	649	522	497
富士見中学校	733	490	667	681	513	383
茂原中学校	1,077	656	625	406	466	431
南中学校	572	625	855	740	532	497
本納中学校		458	462	484	467	320
早野中学校			570	415	246	206
西陵中学校				109	179	76
合計	2,844	2,616	3,681	3,484	2,925	2,410

6 児童生徒数及び学級数（平成30年5月1日現在）

ア 小学校

学年 学校名	1年		2年		3年		4年		5年		6年		合計		前年比	
	学級数	児童数	学級数	児童数	学級数	児童数	学級数	児童数	学級数	児童数	学級数	児童数	学級数	児童数	学級数	児童数
東郷	3	(2) 72	3	(1) 87	3	(1) 77	2	(2) 62	3	(3) 91	3	(2) 81	17	(2) 470	1	(2) △ 20
豊田	2	60	2	(1) 44	2	49	2	39	2	45	2	(1) 43	12	(2) 280		(△2) 21
二宮	1	15	1	(1) 23	1	(1) 15	1	(2) 27	1	(1) 19	1	(1) 16	6	(6) 115		(3) △ 4
茂原	2	47	2	(2) 53	2	(1) 53	2	58	2	53	2	(1) 53	12	(5) 317		(△1) △ 14
西	1	(1) 30	2	45	1	(2) 35	2	42	1	(2) 33	2	40	9	(5) 225	△ 2	△ 18
五郷	2	47	2	46	2	(2) 45	2	(1) 41	2	(3) 54	2	(2) 69	12	(8) 302		(△1) △ 9
鶴枝	1	25	1	29	1	(1) 23	2	(1) 43	1	(2) 35	1	23	7	(4) 178		(△1) △ 14
萩原	3	100	3	(1) 91	3	(2) 102	3	97	3	83	3	(1) 81	18	(7) 554		(1) 14
中の島	2	(1) 55	2	(1) 48	2	(1) 59	2	(1) 61	2	(2) 64	2	54	12	(6) 341		(1) 1
本納	1	23	1	25	1	22	1	34	1	22	2	(2) 32	7	(2) 158		(△2) △ 2
新治	1	5	1	3	1	6	1	12	0.5	4	0.5	10	5	40	△ 1	△ 3
豊岡	2	36	1	25	1	(1) 33	1	37	2	44	2	39	9	(1) 214		△ 2
東部	3	(1) 85	4	(2) 108	3	(1) 73	3	(3) 93	3	(1) 87	3	85	19	(8) 531		(2) 5
緑ヶ丘	1	30	1	(1) 21	1	23	1	(1) 26	1	27	1	21	6	(2) 148		(△1) △ 6
合計	25	(5) 630	26	(10) 648	24	(13) 615	25	(12) 672	25	(17) 661	27	(10) 647	151	(26) 3,873	△ 2	(1) △ 51

イ 中学校

学年 学校名	1年		2年		3年		合計		前年比	
	学級数	生徒数	学級数	生徒数	学級数	生徒数	学級数	生徒数	学級数	生徒数
東	5	147	4	153	4	128	(2)	(2)	(2)	(△4)
富士見	4	(4) 126	4	(2) 140	4	(3) 134	(2)	(9)	(2)	(3) △6
茂原	4	123	4	(3) 125	4	(2) 142	(2)	(5)	(2)	(△2) △28
南	4	(4) 132	5	(4) 183	5	(2) 155	(2)	(10)	(2)	(2) △17
本納	2	(4) 64	3	78	2	(1) 69	(2)	(5)	(1)	(3) △23
早野	2	(2) 49	2	(3) 59	2	(1) 59	(2)	(6)	(2)	(2) △8
西陵	1	9	1	14	1	(2) 18	(2)	(2)	(2)	△21
合計	22	(14) 650	23	(12) 752	22	(13) 705	(14)	67	(1)	(4) △107

7 教職員数  
ア 小学校

学校名	県費教職員												市費職員						総計																						
	校長		教頭		教諭		助教諭		養護教諭		養護助教諭		講師		栄養士		事務職				用務員		栄養士		小計																
	男	女	男	女	男	女	男	女	男	女	男	女	男	女	男	女	男	女			男	女	男	女	男	女	男	女	男	女											
東郷	1		1		8	16					1		1	1											2	20	31							1				2	11	22	33
豊田	1		1		7	10					1		1												1	12	22									1	10	13	23		
二宮		1			4	5					1		1												2	9	15							1	6	10	16				
茂原	1			1	7	12					1		3	1											1	19	27							1	8	20	28				
西	1		1		5	9					1		1												1	12	19							1	7	13	20				
五郷	1		1		5	12					1		1												1	15	23							2	8	17	25				
鶴枝	1			1	4	6					1		1												1	11	16							1	5	12	17				
萩原	1		1		10	18					1		1	2											1	23	36							1	13	24	37				
中の島	1		1		6	10					1		1												1	13	21							1	8	14	22				
本納	1		1		3	8					1		1												1	10	16							1	6	11	17				
新治	1			1	2	3					1		1												1	5	10							1	5	6	11				
豊岡	1		1		3	7					1		2												1	9	16							1	7	10	17				
東部	1		1		11	14					1		1												1	17	30							1	13	18	31				
緑ヶ丘	1			1	3	5					1		1												2	10	14							1	4	11	15				
計	13	1	10	4	78	135					14		9	12	3		1	16	111	185	296					1	16	111	185	296					14	16	111	201	312		

イ 中学校

学校名	県費教職員																市費職員					総計										
	校長		教頭		主幹教諭		教諭		助教諭		養護教諭		養護助教諭		講師		栄養士		事務職		用務員		調理員		小計		小計					
	男	女	男	女	男	女	男	女	男	女	男	女	男	女	男	女	男	女	男	女	男	女	男	女	男	女	男	女	男	女		
東	1		2				14	9																				1	1	19	13	32
富士見	1		1		1		13	8			1																	1	1	18	16	34
茂原	1		1				10	14			1																	1	1	15	19	34
南	1		1				14	11			1																	1	1	17	14	31
本納	1		1				9	7			1																	1	1	11	10	21
早野	1		1				7	7			1																	1	1	9	10	19
西陵	1		1				4	6			1																	1	1	7	9	16
計	7		8		1		71	66			8																	7	7	96	95	191

## 8 中学校卒業生進路状況

(平成 29 年度)

学校名	卒業者数	公立学校 進学者数	私立高校 進学者数	進学率	各種 学校	就職 家事	就職率
	人	人	人	%	人	人	%
東 中	155	112	41	98.7	1	1	0.65
富士見中	134	93	35	95.5	2	4	2.99
茂原中	149	114	34	99.3	0	1	0.67
南 中	148	121	27	100.0	0	0	0.00
本納中	88	68	20	100.0	0	0	0.00
早野中	56	49	7	100.0	0	0	0.00
西陵中	30	22	8	100.0	0	0	0.00
合 計	760	579	172	98.8	3	6	0.79

## 9 長期欠席者数及び不登校者数の推移

### (1) 小学校

		22年度	23年度	24年度	25年度	26年度	27年度	28年度	29年度
日 数 内 訳	30～49日	34	23	24	26	22	35	45	25
	50日以上(全欠以外)	25	29	19	28	24	31	24	39
	全 欠	12	10	5	3	3	2	4	2
	合 計	71	62	48	57	49	68	73	66
理 由 内 訳	病 気	46	30	32	33	25	37	32	24
		64.8%	48.4%	66.7%	57.9%	51.0%	54.4%	43.8%	36.4%
	不登校	20	9	10	17	14	13	13	33
		28.2%	14.5%	20.8%	29.8%	28.6%	19.1%	17.8%	50.0%
	その他	14	16	6	7	10	18	18	9
		19.7%	25.8%	12.5%	12.3%	20.4%	26.5%	24.7%	13.6%
在籍者数		4,828	4,744	4,490	4,363	4,234	4,184	4,111	3,990
長欠者出現率		1.47%	1.31%	1.07%	1.31%	1.16%	1.63%	1.78%	1.65%
不登校者出現率		0.41%	0.19%	0.22%	0.39%	0.33%	0.31%	0.32%	0.83%

### (2) 中学校

		22年度	23年度	24年度	25年度	26年度	27年度	28年度	29年度
日 数 内 訳	30～49日	25	22	30	28	21	16	18	21
	50日以上(全欠以外)	98	73	74	65	81	90	102	85
	全 欠	3	3	3	9	4	3	5	9
	合 計	126	98	107	102	106	109	125	115
理 由 内 訳	病 気	35	20	23	32	24	16	12	17
		27.8%	20.4%	21.5%	31.4%	22.6%	14.7%	9.6%	14.8%
	不登校	84	73	80	63	71	85	107	83
		66.7%	74.5%	74.8%	61.8%	67.0%	78.0%	85.6%	72.2%
	その他	7	5	4	7	11	8	6	15
		5.6%	5.1%	3.7%	6.9%	10.4%	7.3%	4.8%	13.0%
在籍者数		2,581	2,483	2,454	2,412	2,372	2,334	2,260	2,249
長欠者出現率		4.88%	3.95%	4.36%	4.23%	4.47%	4.67%	5.53%	5.11%
不登校者出現率		3.25%	2.94%	3.26%	2.61%	2.99%	3.64%	4.73%	3.69%

※不登校とは、何らかの心理的、情緒的、身体的、あるいは社会的要因・背景により、児童生徒が登校  
あるいは、したくとも出来ない状況にあること（但し病気や経済的な理由によりものを除く）をいう。



## 10 奨学資金貸付状況

(単位：人／千円)

年度	区分	新規分			継続分			合計		
		高校	大学等	小計	高校	大学等	小計	高校	大学等	小計
20	人数	7	57	64	8	101	109	15	158	173
	金額	1,860	37,214	39,074	1,440	54,510	55,950	3,300	91,724	95,024
21	人数	1	23	24	11	114	125	12	137	149
	金額	230	12,180	12,410	1,980	60,952	62,932	2,210	73,132	75,342
22	人数	3	29	32	5	79	84	8	108	116
	金額	650	18,610	19,260	1,080	44,592	45,672	1,730	63,202	64,932
23	人数	1	41	42	3	76	79	4	117	121
	金額	280	24,870	25,150	540	43,476	44,016	820	68,346	69,166
24	人数	0	14	14	2	66	68	2	80	82
	金額	0	8,980	8,980	360	38,592	38,952	360	47,572	47,932
25	人数	0	15	15	1	59	60	1	74	75
	金額	0	9,150	9,150	180	34,632	34,812	180	43,782	43,962
26	人数	0	12	12	0	46	46	0	58	58
	金額	0	7,530	7,530	0	26,940	26,940	0	34,470	34,470
27	人数	0	16	16	0	39	39	0	55	55
	金額	0	9,810	9,810	0	23,160	23,160	0	32,970	32,970
28	人数	—	14	14	—	34	34	—	48	48
	金額	—	9,300	9,300	—	19,440	19,440	—	28,740	28,740
29	人数	—	9	9	—	32	32	—	41	41
	金額	—	5,550	5,550	—	18,840	18,840	—	24,390	24,390

※高校生については、平成28年度より貸付制度を廃止しています。

## 1 1 社会教育施設

### (1) 公共施設（青年館以外）

( ) は利用可能人員

名 称	所在地	施設の概要	開設年月
中央公民館	茂原 101 TEL 22-5072 FAX 24-0008	延面積 1,412.00 m <sup>2</sup> 鉄筋コンクリート2階建 講座室 (50) 87.00 調理室 87.00 第1研修室 (20) 47.01 第2研修室 (20) 43.50 第3研修室 (15) 31.90 第1会議室 (100) 130.50 第2会議室 (30) 65.25 第3会議室 (30) 65.25 図書室 (30) 65.25 ホール 147.32 ギャラリー 113.10	昭和 42.5
本納公民館	本納 1741-1 TEL 34-2349 FAX 34-2302	延面積 1,378.01 m <sup>2</sup> 鉄筋コンクリート2階建 多目的ホール (150) 187.35 第1会議室 (30) 62.84 第2会議室 (20) 60.29 第3会議室 (24) 46.58 調理室 (25) 58.09 音楽室 (35) 82.86 第1研修室 (8) 32.65 第2研修室 (12) 41.25 相談室 10.69 授乳室 5.00 図書コーナー 53.10	(開設) 昭和 48.4  (移転) 平成 30.4
鶴枝公民館	上永吉 1012 TEL 25-1834 FAX 26-2220	延面積 669.70 m <sup>2</sup> 鉄筋コンクリート1階建 大会議室 (150) 131.43 小会議室 (25) 40.46 図書室 (20) 64.86 事務室 30.00 第1研修室 (10) 16.20 第2研修室 (15) 19.44 調理実習室 85.00 ホール 105.01	昭和 57.4
市民会館 ※平成 31 年 3 月 閉館予定	茂原 101 TEL 22-5072 FAX 24-0008	延面積 1,825.06 m <sup>2</sup> 鉄筋コンクリート3階建 ホール (1,030) 1,026.00 m <sup>2</sup> ステージ 127.50 m <sup>2</sup> (間口) 15m×(奥行) 8.5m 楽屋 (A・B) 2部屋	昭和 43.7

名 称	所在地	施設の概要	開設年月
東部台文化会館	東部台 1-7-15 TEL 23-8711 FAX 23-9767	<b>【文化会館】</b> 延面積 3,020.65 m <sup>2</sup> 鉄筋コンクリート4階建 第1会議室 (30) 58.45 1階和室 (20) 30.60 図書室 233.77 第2会議室 (30) 75.60 娯楽室 (10) 22.05 トレーニング室 (卓球2台) 66.50 音楽室 (20) 63.00 集会室 (12) 48.03 調理実習室 (20) 55.65 第3会議室 (50) 68.60 研修室 (7) 13.86 相談室 (8) 19.30 3階和室 (15) 34.12 音楽ホール (338) 255.00 ステージ 214.17	昭和 60.5
		<b>【体育センター】</b> 延面積 879.38 m <sup>2</sup> 鉄筋コンクリート2階建 (バスケットボール1面、バレーボール1面、テニス1面、バトミントン3面、卓球7台) その他(男女更衣室、シャワー設備等)	昭和 61.5
茂原市立図書館	千代田町 1-6-1 TEL 23-6151	延面積 2,175.00 m <sup>2</sup>	平成 26.7
五郷福祉センター 図書室	綱島 656 TEL 25-7880	図書室 54.01 m <sup>2</sup>	平成 2.4
豊田福祉センター 図書室	長尾 148 TEL 26-1105	図書室 42.25 m <sup>2</sup>	平成 7.4
豊岡福祉センター 図書室	栗生野 2675-4 TEL 34-8321	図書室 (談話室) 46.98 m <sup>2</sup>	昭和 60.4
二宮福祉センター 図書室	国府関 1683-1 TEL 26-3740	図書室 43.52 m <sup>2</sup>	平成 10.8
東郷福祉センター 図書室	谷本 1887-1 TEL 25-5882	図書室 49.29 m <sup>2</sup>	平成 14.4

名 称	所在地	施設の概要	開設年月
市民体育館	高師 2165 TEL 23-2811 FAX 25-9351	延面積 7,658.19 m <sup>2</sup> 鉄筋コンクリート造一部鉄骨造 大体育室 1,829 (バレーボール3面・バスケットボール2面・テニス2面・バドミントン8面他) 卓球場(常時7台) 369 剣道場(2面) 370 柔道場(2面) 401 弓道場(6人立) 77 トレーニング室 176 会議室(第1 70人) 157 (第2 30人) 役員控室 57 選手控室 59 男女更衣室 90 その他(医務室、放送室)	昭和 57.11
美術館・郷土資料館	高師 1345-1 TEL 26-2131 FAX 26-2132	延面積 2,575.00 m <sup>2</sup> 鉄筋コンクリート造2階建 1F 1,742 美術展示室(第1) 276 美術展示室(第2) 202 郷土資料展示室 248 その他 1,016 2F 833 市民ギャラリー 66 視聴覚室 40 実習室 67 その他 660	平成 6.10
社会教育センター	千代田町 2-8-20 TEL 22-5090	延面積 602.18 m <sup>2</sup> 鉄筋コンクリート2階建 会議室他	昭和 60.4
青少年指導センター	TEL 22-4466 TEL 22-0080 (相談) FAX 22-0080	社会教育センター内 1階	平成 4.4

## (2) 青年館

No.	青年館名	設置場所	床面積	設置日
1	浜 町	茂原 596-1	117.22 m <sup>2</sup>	昭和 46.11
2	東 郷	東郷 1446-3	117.98 m <sup>2</sup>	昭和 55.12

## 1 2 文化財

### (1) 国指定文化財

No.	区 分	名 称	指定事由	所有者・所在地	指定日
1	記念物 天然記念物	鶴枝ヒメハルゼミ 発生地	南方系セミであるヒメハルゼミの模式産地の一つ。	八幡神社 上永吉 1012-1	昭和 16.12.13
2	〃	ミヤコタナゴ	関東地方の一部の清流に生息する希少種。	地域を定めず	昭和 49.6.25

### (2) 国登録文化財

No.	区 分	名 称	指定事由	所有者・所在地	登録日
1	有形文化財 建 造 物	茂原昇天教会	昭和初期の端正な教会建築。	日本聖公会 横浜教区 茂原 581	平成 11.7.8
2	〃	加藤家住宅(茂原牡丹園)主屋	江戸後期に建てられた伝統的な農家建築。	個人 山崎 210	平成 15.7.1
3	〃	加藤家住宅(茂原牡丹園)長屋門	江戸後期に建てられた伝統的な農家建築。	個人 山崎 210	〃

### (3) 県指定文化財

No.	区 分	名 称	指定事由	所有者・所在地	指定日
1	記念物 史 跡	荻生徂徠勉学の地	江戸時代の学者荻生徂徠が青年期を過ごす。	個人 本納	昭和 32.10.21
2	有形文化財 工 芸 品	梵鐘	形姿意匠にすぐれた応永 16 年(1409)作の梵鐘。	萬光寺 下太田 1516	昭和 33.4.23
3	有形文化財 彫 刻	木造釈迦如来立像	鎌倉時代後期の清涼寺式釈迦如来立像及び、胎内に納められた文書。	永興寺 三ヶ谷 1361	昭和 39.4.28
		紙本墨書納入文書			昭和 56.3.13
4	記念物 史 跡	宮ノ台遺跡	南関東弥生時代中期を代表する遺跡。	個人 綱島	昭和 53.2.28
5	有形文化財 書 跡	上総国式宮之庄渋谷郷御縄打水帳(6冊)	市内検地帳の中でも最古。天正 19 年(1591)につくられた太閤検地帳。	個人 渋谷	昭和 57.4.6

No.	区 分	名 称	指定事由	所有者・所在地	指定日
6	有形文化財 工 芸 品	鋳銅鰐口	茂原長生地区最古の鰐口。応永16年(1409)製作。	橘神社 茂原市立美術館・ 郷土資料館	昭和 57.4.6
7	有形文化財 彫 刻	銅造阿弥陀如来及び 両脇侍立像	善光寺式阿弥陀三尊 で市内では初めての 発見。	行徳寺 中善寺 644	〃
8	有形文化財 工 芸 品	鋳銅鰐口	県内類中では有数の 大形品。文明10年 (1478)製作。	藻原寺 茂原 1201	〃
9	有形文化財 書 跡	上総国式宮之庄渋谷 之郷之内北塚村 御縄打水帳(4冊)	市内検地帳の中では 最古。天正19年(1591) につくられた太閤検 地帳。	北塚自治会 北塚 646 茂原市立美術館・ 郷土資料館	〃
10	〃	橘木社文書(10通) 附長谷川有則文書 請取状控(1通)	建久5年(1194)から嘉 禄元年(鎌倉初期)の 橘木荘に関する古文 書。	橘樹神社 本納 738	平成 元.3.10
11	有形文化財 工 芸 品	一宮藩の大筒	一宮加納藩は臨海要 塞の地に当時として は珍しい最新兵器大 筒を数門すえて有事 に備えた。	茂原市 茂原市立美術館・ 郷土資料館	平成 7.3.14
12	有形文化財 考 古 資 料	国府関遺跡 出土木製品(93点)	古墳時代の生活様式 をそのまま立体的に 復元できる一級資料。	茂原市 茂原市立美術館・ 郷土資料館	平成 17.3.14

#### (4) 市指定文化財

No.	区 分	名 称	指定事由	所有者・所在地	指定日
1	記 念 物 史 跡	白鳥庫吉生誕の地	東洋史学者にして世 界的に有名、県12傑 の一員。	個人 長谷	昭和 48.1.10
2	〃	石神貝塚	縄文時代の社会文化 を知る重要遺跡。	石神神社 石神 422	〃
3	有形文化財 考 古 資 料	石神貝塚出土 注口土器	加曽利B式・縄文時代 後期のほぼ完成品。	茂原市 茂原市立美術館・ 郷土資料館	〃
4	〃	宮ノ台遺跡出土品	南関東弥生時代中期 の一型式を宮ノ台式 土器とよぶ。	個人 綱島	〃

No.	区 分	名 称	指定事由	所有者・所在地	指定日
5	有形文化財 書 跡	上総国二之宮庄渋谷村五人組帳	茂原市内五人組帳では成立年代も古く体裁、内容も典型的。	個人 渋谷	昭和 48.1.10
6	有形文化財 彫 刻	光福寺磨崖仏 (3体)	江戸時代後期に雨乞と五穀豊祈願のため彫られた像。民俗資料的価値がある資料。	光福寺 腰当 1328	〃
7	有形文化財 絵 画	おねはんがぞう 御涅槃画像	制作年代は不明であるが、釈迦入滅の2月15日に行われる涅槃会に用いられるもので、この種の顕教絵画は市内でも少ない。	蓮福寺 本納 3101	〃
8	民俗文化財 (有形)	かっこ 羯鼓獅子頭	江戸中期の作、一刀彫でその彫刻技術は素晴らしい。	個人 茂原市立美術館・ 郷土資料館	〃
9	民俗文化財 (無形)	かっこ 羯鼓舞	橘樹神社祭礼の一行事で全国でも数少ない舞楽の一つ。	法目粥米地区	〃
10	記 念 物 史 跡	つねいずみとうそんさんいじゆくあと 常泉桃村三畏塾跡	父穂波が創設した三畏塾を発展させ、郷土の教育に力を注いだ。	個人 柴名	〃
11	記 念 物 天然記念物	円立寺の菩提樹	県下まれにみる樹種であり、かつ老樹である。	円立寺 粟生野 1007	〃
12	〃	蓮福寺の大公孫樹	樹齢約410年、幹の周囲約4m、寄生木を蓄え枝間18mにも及ぶ。	蓮福寺 本納 3101	〃
13	記 念 物 史 跡	下太田貝塚	昭和41、42年に東金高校考古学クラブを主体として発掘調査が行われ、伸展葬を主とした人骨10体が発見された。	下太田字沼尻 991	〃
14	〃	下太田貝塚	200体を超える縄文人骨が出土し、墓域の変遷と縄文人の文化を示す貴重な遺跡。	下太田字沼尻 990-2	平成 10.10.1
15	〃	東條一堂生誕の地	幕末の儒学者であり江戸における民間随一の学者であった。	個人 八幡原	昭和 48.9.21
16	有形文化財 考 古 資 料	宮ノ下遺跡出土器	代表的な加曾利E式深鉢土器。	茂原市 茂原市立美術館・ 郷土資料館	〃

No.	区 分	名 称	指定事由	所有者・所在地	指定日
17	有形文化財 考古資料	荻生徂徠母の墓	江戸時代中期に活躍した儒学者荻生徂徠の母の墓。	個人 本納	昭和 48.9.21
18	有形文化財 建造物	元禄津波供養塔	津波の恐ろしさを伝えるものとして貴重な資料。	鷲山寺 鷲巢 48	〃
19	記念物 史跡	上人塚	戦国時代七里法華に関わる伝説のある塚。数少ない古墳時代の山上方墳と考察される。	真名自治会 真名 1744-1	〃
20	〃	本納城跡	中世における山城の遺構を多く今日にとどめている。	蓮福寺 本納 3106	〃
21	〃	宮ノ下遺跡	橘樹神社の境内本殿東側及び裏側の崖や水田から縄文土器片、石器が出土。	橘樹神社 本納 738	〃
22	有形文化財 考古資料	宮ノ下遺跡出土器	代表的な加曾利E式深鉢土器。	茂原市 茂原市立美術館・ 郷土資料館	〃
23	有形文化財 絵画	釈迦三尊図	山雪は江戸初期の巨匠で郷土に伝えられている貴重な文化財。	蓮福寺 本納 3101	〃
24	有形文化財 建造物	行徳寺念仏供養塔	江戸時代前期、慶安4年(1651)の建造物で当時の人々の信仰を知るうえで貴重。	行徳寺 中善寺 644	昭和 55.2.26
25	民俗文化財 (有形)	真名天照皇大神宮の絵馬(9面)	江戸中期から幕末期に描かれた絵馬。	天照大神社 真名 1456	〃
26	記念物 天然記念物	本納橘樹神社社叢	高木から低木、下草まで揃っている極相林。樹種は、エノキ、ケヤキ等が多い。	橘樹神社 本納 738	〃
27	有形文化財 彫刻	木造十一面観音立像	戦国時代、天文3年(1534)に製作された檜寄木造の観音像。	行徳寺 中善寺 644	昭和 55.11.19
28	〃	石造釈迦如来立像	江戸中期、元禄4年(1691)作で丈六の石像、市内最大。	藻原寺 茂原 1201	〃
29	有形文化財 建造物	庚申供養塔	江戸末期、文久4年(1864)に造られた。青面金剛立像に三猿像が刻まれる。	下永吉北自治会 下永吉 845-2	昭和 55.11.19



No.	区 分	名 称	指定事由	所有者・所在地	指定日
30	記念物 天然記念物	大椎	樹齢 500 年と推定されるスダジイの古木。	個人 大沢	昭和 57.3.30
31	有形文化財 考古資料	富士見台横穴出土 須恵器(3点)	富士見中横穴出土古 墳時代後期(7世紀) のもの。	茂原市 茂原市立美術館・ 郷土資料館	〃
32	記念物 天然記念物	渋谷の大モミジ	樹高約 9m のイロハ モミジと呼ばれる。幹 は分枝が少なく、真直 に天に伸びており珍 しい。	伊弉子神社 渋谷 557	昭和 58.2.23
33	有形文化財 書 跡	藻原寺文書	日蓮の本弟子六老僧 の一人日向上人に関 する資料他。	藻原寺 茂原 1201	昭和 59.3.31
34	有形文化財 考古資料	鏡谷横穴群出土遺 物	古墳時代(7~8世紀) の須恵器・土師器。	茂原市 茂原市立美術館・ 郷土資料館	〃
35	有形文化財 彫 刻	藻原寺本堂唐門向 拝彫刻	江戸時代中期に活躍 した 2 代目武志信常 の作。	藻原寺 茂原 1201	平成 元.3.30
36	有形文化財 工 芸 品	鋳銅雲版	天和 2 年(1682)本納 滝ノ谷の鋳物師鶴澤 右近信重の作。	蓮福寺 本納 3101	平成 3.10.31
37	有形文化財 彫 刻	薬王寺の薬師如来 像	平安時代初期、嘉祥 2 年(849)の作。	薬王寺 茂原市立美術館・ 郷土資料館	〃
38	有形文化財 書 跡	橘樹神社荻生観扁 額附荻生観自筆 「琴の記」神代杉	橘樹神社に伝わる神 代杉の伝承と荻生観 の業績と郷土との関 わりを知る上で貴重。	橘樹神社 本納 738	平成 5.1.22
39	有形文化財 建 造 物	千葉眼科記念館	明治中期の貴重な近 代建造物。	個人 上永吉	〃
40	記念物 天然記念物	真名天照大神社社 叢	スダジイの巨木が群 生する。	天照大神社 真名 1456	平成 10.10.1
41	有形文化財 古 文 書	高橋家古文書	近世から近代にかけ て立木村の豪農、高橋 家に伝来していた文 書。	茂原市 茂原市立美術館・ 郷土資料館	平成 13.2.22
42	有形文化財 書 跡	上総国貳宮庄黒戸 村御検地水帳 上総国貳宮庄黒戸 屋敷帳	豊臣秀吉の太閤検地 のものであり、当時の 土地、農民の状況を知 る貴重な資料。	茂原市 茂原市立美術館・ 郷土資料館	平成 13.8.28

No.	区 分	名 称	指定事由	所有者・所在地	指定日
43	民俗文化財 (無形)	二宮神社の筒粥の 神事及びお酌の神 事	500 年以上も前から 行われていると伝承 のある神事。五穀の豊 作・凶作・風・雨・旱・ 地震を占う。	二宮神社 山崎 927	平成 15. 10. 30
44	有形文化財 彫 刻	八坂神社幟挟み	江戸時代の名工、波の 伊八の作と思われる 優秀な彫刻。	八坂神社・茂原 317 茂原市立美術館・ 郷土資料館	平成 21. 11. 26
45	有形文化財 絵 画	藻原寺大堂の大絵 馬「韓信の股潜り」	力強くダイナミック な描線と明快な構図 が特徴の秀逸な作品 であり、江戸時代後期 から末期の絵画的雰 囲気をよく伝えている。	藻原寺 茂原 1201	平成 26. 8. 21
46	有形文化財 建 造 物	伊弉子神社本殿	現存する伊弉子神社 本殿は慶応元年に建 立したものである。 本殿正面の彫刻は「孟 宗」と「楊香」をモチ ーフとしており、彫刻 充填式の一間社流の 堂宇は大変珍しい。	伊弉子神社 渋谷 557	平成 27. 8. 24
47	有形文化財 美術工芸品	一塔兩尊四土像	南北朝時代に製作。現 存する日蓮宗寺院に 伝わる像の中でも最 古のものと思われる。	藻原寺 茂原 1201	平成 28. 11. 25
48	有形文化財 建 造 物	千葉県長生郡役所 玄関(車寄)	県内で現存する数少 ない郡役所の遺構で ある。建物本体は、残 っていないが、玄関 (車寄)の部分が保存 されている。	茂原市 茂原市立朝日の森 保育所	〃
49	有形文化財 古 文 書	旧石倉家文書	旧茂原町箕輪の豪農、 石倉家伝来の文書。明 治時代の人々の心情が わかる貴重な資料。	茂原市 茂原市立美術館・ 郷土資料館	平成 29. 12. 22
50	有形文化財 彫 刻	長尾宝泉寺の磨崖 仏及び扁額	空海によって彫られ たと伝わる磨崖仏と 題目(日蓮宗)と不動 明王(真言宗)が一緒 に刻まれた珍しい扁 額。	宝泉寺 長尾 1884	平成 29. 12. 22

### 1 3 郷土芸能等保存団体

No.	名 称	活動地区	内 容	備 考
1	立木囃子保存会	立木	囃子	
2	上永吉囃子保存会	上永吉	〃	
3	中善寺囃子保存会	中善寺	〃	活動休止中
4	綱島囃子保存会	綱島	〃	
5	朝の出がけ保存会	三ヶ谷・下永吉	民謡・民舞	
6	黒戸獅子連	黒戸	獅子舞	
7	横原囃子連	早野（横須賀・原）	囃子	
8	真先囃子連	早野（真先）	〃	
9	仲町囃子保存会	本納（仲町）	〃	
10	御船町囃子保存会	本納（御船町）	〃	
11	本町橋囃子保存会	本納（本町）	〃	
12	滝之谷獅子舞保存会	本納（滝之谷）	獅子舞	活動休止中
13	茂原袖凧保存会	高師	袖凧	
14	木崎獅子連	木崎	囃子	
15	下永吉平塚講中囃子連	下永吉	〃	
16	下永吉中谷囃子連	下永吉	〃	
17	鯛ちょうちん保存会	通町	鯛ちょうちん作り	
18	粥米の鞆鼓舞保存会	法目	鞆鼓舞	市指定文化財

1 4 教育委員会の所管に属する附属機関等の委員一覧（平成 30 年 7 月 1 日現在）  
 （◎：委員長 ○：副委員長 ※：就任日異なる。）

（1）附属機関

① 社会教育委員

（任期：H30. 4. 1～H32. 3. 31）

氏名	選出区分
◎ 中山 清志	学識経験者
○ 湯浅 幸子	〃
※ 岡澤 修	学校教育関係者
内富 康二	社会教育関係者
野田 秀子	〃
別府 智子	家庭教育関係者
白鳥 みゆき	〃
河野 通貞	学識経験者
中田 文昭	〃

② 公民館運営審議会

（任期：H30. 4. 1～H32. 3. 31）

氏名	選出区分
中村 正興	学識経験者
◎ 笠原 良夫	〃
椎葉 光子	〃
石井 昭光	〃
※ 石井 一好	学校教育関係者
瀬田 さわ子	学識経験者
皆吉 辰夫	〃
石渡 うた子	〃
○ 平井 きよみ	〃

③ 図書館協議会

（任期：H30. 4. 1～H32. 3. 31）

氏名	選出区分
※ 片岡 正直	学校教育関係者
※ 狩野 久志	〃
◎ 野田 秀子	社会教育関係者
椎葉 光子	学識経験者
佐藤 譲治	〃
鈴木 小夜子	〃
○ 池澤 眞弓	家庭教育関係者

④ 文化財審議会

（任期：H30. 4. 1～H32. 3. 31）

氏名	備考
佐藤 信夫	彫塑工芸
齊藤 望	美術・近代建造物
◎ 小川 力也	郷土史
片岡 栄	彫刻・古建築
菅根 幸裕	民俗学・博物館学
麻生 正信	考古学

⑤ スポーツ推進審議会

（任期：H29. 4. 1～H31. 3. 31）

氏名	選出区分
阿部 道久	学識経験者
松永 晴美	〃
○ 伊野 幹雄	〃
中村 一男	〃
宍倉 朋胤	〃
◎ 白井 伸夫	〃
鈴木 美千代	〃
栗原 政賢	体育協会関係者
鶴澤 智	学校教育関係者
※ 麻生 新太郎	行政機関職員

⑥ 青少年指導センター運営協議会

（任期：H30. 6. 1～H32. 5. 31）

氏名	選出区分
渡部 清	教育関係者
狩野 直樹	〃
白井 敏子	児童福祉関係者
川村振一郎	警察関係者
船木 易子	教育委員会が必要と認める者 （更生保護女性会）
○ 中村 好一	〃（長生地区保護司会）
◎ 中山 清志	〃（青少年育成茂原市民会議）
富田 健嗣	〃（青少年補導員連絡協議会）
山崎 利雄	〃（青少年相談員連絡協議会）
杉木 範行	〃（PTA連合会）

⑦ 美術館・郷土資料館協議会

(任期：H28. 10. 1～H30. 9. 30)

氏名	選出区分
※ 濱田 利子	学校教育関係者
※ 富田 浩明	〃
◎ 西周 満	社会教育関係者
○ 矢部 宏	〃
※ 長野 泰雄	〃
中村 正興	家庭教育関係者
河野 富喜子	学識経験者
※ 帆足 まおり	〃

⑧ 青少年問題協議会

(任期：H29. 4. 1～H31. 3. 31)

氏名	選出区分
田中 豊彦	市長
※ 豊田 正斗	副市長
※ 山田 広宣	市議会議員
安藤 明子	教育委員
内田 達也	教育長
大川 宣雄	民生児童委員
中村 洋子	保護司
中山 清志	社会教育委員
※ 御園 正二	学識経験者

⑨ 東部台文化会館運営委員会

(任期：H29. 4. 1～H31. 3. 31)

氏名	選出区分
◎ 酒井 幸雄	学識経験者
○ 舘 新子	〃
川崎 憲之	〃
川崎 功	〃
内川 毅	〃
鎌田 国雄	利用者
引場 美幸	〃

⑩ 学校再編審議会

(任期：H29. 5. 1～H31. 4. 30)

氏名	選出区分
○ 足立 俊夫	学識経験者
永山 良吉	自治会関係者
石黒 信一	〃
※ 吉野 聰	〃
宮本 昌典	教育関係者
北田 秀夫	〃
狩野 文秀	〃
小柳 佳子	〃
◎ 中山 清志	〃
齊田 まゆみ	〃
酒井 一光	その他教育委員会が必要と認めるもの
平井 きよみ	〃

(平成30年3月31日現在の委員名簿)

⑪ 市史編さん委員会

(任期：H29. 4. 1～H33. 3. 31)

氏名	選出区分
◎ 小関 悠一郎	学識経験者
小高 春雄	〃
嶺島 英寿	〃
○ 小川 力也	〃
各務 敬	〃
齊藤 望	〃
齊藤 功	〃
※ 津田 芳男	〃

(2) その他

① スポーツ推進委員役員

(任期：H30.4.1～H32.3.31)

氏名	役職
伊野 幹雄	会長
井上 仁志	副会長
木滑 美智代	副会長
齊藤 玲子	会計

② 青少年相談員連絡協議会役員

(任期：H28.4.1～H31.3.31)

氏名	役職
沼 晃生	会長
林 勝子	副会長
鶴岡 正也	〃
齊田 まゆみ	〃
山崎 利雄	〃
熊谷 拓哉	会計
佐藤 健太	監事
石丸 英範	〃
松崎 智幸	評議委員
佐藤 剛	〃
鈴木 あい	〃
田嶋 亘	〃
芦田 敏男	〃
簾尾 佳宏	〃
中山 誉信	〃
南館 尚	〃
小柳 佳子	〃
梶 智裕	〃
常泉 匠利	〃
高橋 玲	〃
前田 正志	〃
石黒 信一	〃
河野 等	文化委員長
須永 有広	体育委員長
佐藤 裕幸	環境委員長
風戸 嘉幸	編集委員長

③ 生涯学習推進協議会

(任期：H29.5.1～H32.4.30)

氏名	備考
片岡 正直	茂原市小中学校校長会
別府 智子	茂原市社会教育委員
庭田 義則	学識経験者
鈴木 守	〃
小倉 義久	〃
南館 尚	〃
宮柱 久子	〃
池澤 真弓	〃
吉田 光子	社会教育施設学習者代表

15 茂原市スポーツ大使（平成30年7月1日現在）

氏名	所属・出身	就任年月日
高梨 裕稔	所属：プロ野球選手 北海道日本ハムファイターズ 出身：萩原小学校－茂原中学校	平成29年4月1日
鶴澤 潤	所属：プロバスケットボール選手 新潟アルビレックスBB 出身：西小学校－富士見中学校	平成30年4月1日
辻 周吾	所属：プロサッカー選手 横浜FC 出身：東郷小学校－東中学校	平成30年6月1日
古川 大悟	所属：プロサッカー選手 ジェフユナイテッド市原・千葉 出身：茂原小学校－南中学校	平成30年6月1日

平成30年度	茂原市の教育
発行日	平成30年9月
発行	茂原市教育委員会
編集	教育部教育総務課
	〒297 - 8511 茂原市道表1番地
	電話：0475 - 20 - 1557
	メール：k-soumu1@city.mobara.chiba.jp