

茂原市の教育

令和2年度

茂原市教育委員会

はじめに

茂原市教育委員会では、平成 23 年度から令和 2 年度を計画期間とする後期基本計画において定めた「次代を担う子どもたちを育て、すべての人が生涯を通し学習していくまち」を基本テーマとして各種施策の展開を図っています。

施策の推進にあたっては、行政・家庭・地域・学校がそれぞれの役割を担い、一体となって子どもたちの健全育成に取り組むとともに、相互の連携を深め、社会全体で子育てに努めているところです。

今年度は、「ふるさと茂原を愛し、豊かな心と高い志を持って未来を主体的に生きる人づくり」を目標に、幼稚園では「人間形成の基礎づくり」、小学校では「学習の基盤と基本的生活習慣の育成」、中学校では「自分の未来を見据える生きる力の育成」を掲げ、児童生徒の個性の伸張、郷土を愛する態度の育成、基礎学力の定着など、きめ細やかな教育指導を展開してまいります。

また、本市でも少子化により児童生徒数の減少や学校の小規模化が進み、児童生徒が集団の中で多様な考えに触れ、切磋琢磨することを通じて、一人一人の資質や能力を伸ばしていくという環境の確保が難しくなっており、部活動や学級編制、学校行事などにも影響が生じています。こうした現状を踏まえ、教育施策を遂行していくにあたって、将来にわたり適正な規模の児童生徒数を維持し、より良い教育環境を確保するため「茂原市学校再編基本計画」を策定しております。教育委員会としては、平成 29 年度に策定した「茂原市学校再編第一次実施計画」に基づき、できる限り保護者や住民の皆様の意見に配慮しつつ、子どもの教育環境を最優先に考えて学校再編を進めてまいりたいと考えております。

現在、新型コロナウイルスが世界中で猛威を奮っています。日本では第一波の鎮静化がみられておりますが、茂原市でもその影響を受けて、3月2日から5月31日までの約3ヶ月間小中学校が休業に追い込まれました。6月1日から全校が再開し各学校では感染防止に努めながら、学習の遅れを取り戻すために全力で取り組んでいるところです。

今後もあらゆる危機管理に努めながら子どもの教育環境を第一に考え、教育施策を推進してまいります。

本冊子は、本市の教育施策の概要と資料を取りまとめたものです。今後とも関係各位のご理解とご協力をお願いいたします。

令和2年7月

茂原市教育委員会
教育長 内田 達也

目 次

I	茂原市の概要	1
1	茂原市（教育関係）の沿革	2
2	人口構造	4
3	産業経済	5
4	教育施設・社会教育施設等	5
II	教育委員会	6
1	教育委員	6
2	教育委員会会議	7
3	総合教育会議	10
4	令和元年度当初予算	11
5	教育委員会組織図	13
6	分掌事務	14
7	職員配置	15
III	茂原市教育施策の大綱	16
1	大綱策定の趣旨	16
2	大綱の位置づけ	16
3	大綱の期間	16
4	基本構想、基本計画における教育施策の位置づけ	16
5	基本方針	17
6	基本方針に基づく各種施策	18
IV	令和元年度茂原市の教育方針及び重点施策	22
	基本方針1 社会を生き抜く力の育成	22
	（1）学力の向上	22
	（2）幼児教育・保育の充実	23
	（3）読書活動の推進	23
	（4）国際理解教育の推進	24
	基本方針2 心を育む人間教育の推進	25
	（1）いじめ・暴力行為等の問題への取り組みの徹底	25
	（2）道徳教育の推進	25
	（3）学校・家庭・地域が一体となった教育の推進	25
	（4）青少年の健全育成と家庭教育の充実	25
	（5）セーフティネットの構築	26
	基本方針3 芸術・文化・スポーツの振興	27
	（1）芸術文化の創造と個性の伸長	27
	（2）いつでも・どこでも・だれでも学べる場の提供	27
	（3）変化の激しい時代を生き抜く生涯を通じた学習支援	28
	（4）スポーツ環境の充実	29

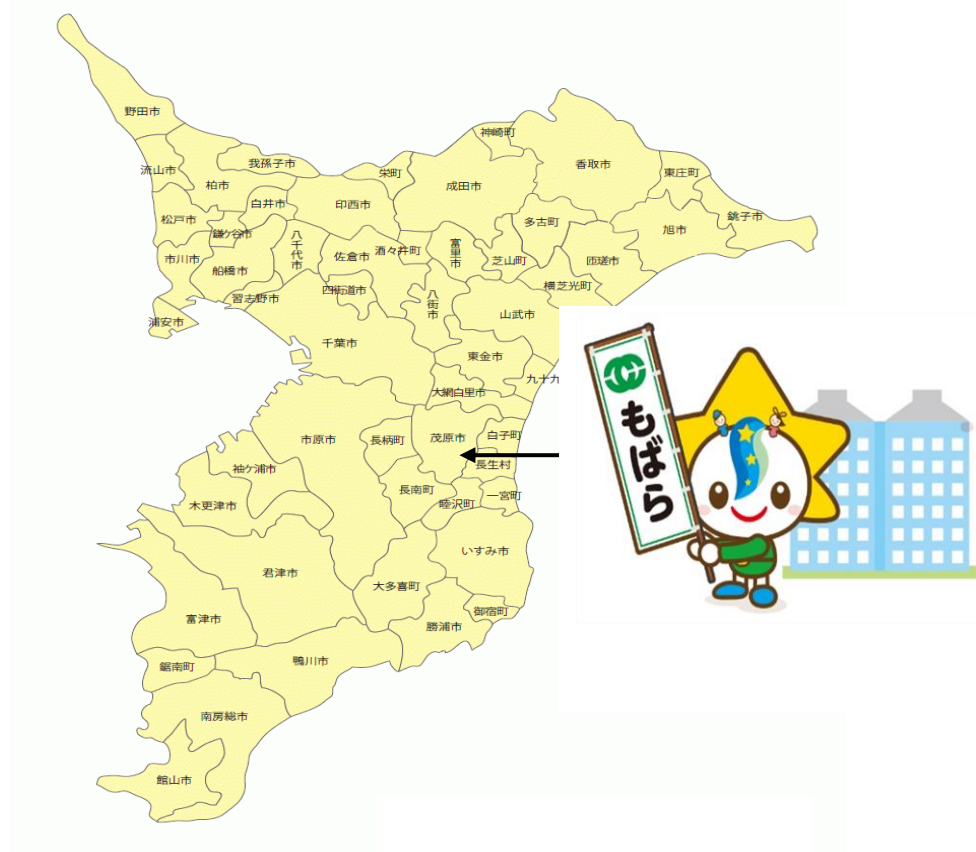
(5) スポーツ・レクリエーションの普及	29
基本方針4 茂原を愛する心の育成	30
(1) 地域を担う人材の育成	30
(2) 安全・安心な教育環境の確保	30
(3) 文化財・伝統文化の維持、保存、活用の推進	32
(4) 学校・家庭・地域連携によるコミュニティーの形成	32
事業計画	34
V 事業計画	33
1 生涯学習課	35
2 中央公民館	36
3 本納公民館	36
4 鶴枝公民館	37
5 図書館	38
6 東部台文化会館	38
7 体育課・市民体育館	39
8 美術館・郷土資料館	40
資料編	42
1 歴代教育委員会構成員（教育委員・教育長）	43
2 幼稚園・学校一覧	45
3 公立・私立幼稚園の現況	46
4 校舎等保有面積及び校地面積	47
5 生徒・児童数の推移	45
6 児童生徒数及び学級数	49
7 教職員数	51
8 中学校卒業生進路状況	53
9 長期欠席者数及び不登校者数の推移	53
10 奨学資金貸付状況	55
11 社会教育施設	56
12 文化財	59
13 郷土芸能等保存団体	65
14 教育委員会の所管に属する附属機関等の委員一覧	66
15 茂原市スポーツ大使	69

I 茂原市の概要

本市は、千葉県のほぼ中央部、首都圏から 60 km 圏内に位置し、豊かな地下資源である天然ガスと首都圏から 1 時間圏内という立地を生かして、農業・商業・工業などバランスのとれた産業に支えられ、豊かな自然環境と温暖な気候に恵まれるとともに、近隣における教育、文化、医療、商工業等の拠点として発展しました。市域は東西 11.7 km、南北 13.1 km、99.92 ㎢ の面積を有しています。

昭和 27 年に 6 町村（茂原町、東郷村、豊田村、二宮本郷村、五郷村、鶴枝村）の合併により、人口 33,217 人、面積 65.40 ㎢ を有する新しい市として県下で 10 番目に誕生しました。市制施行当時は、工場適地として広大な飛行場跡地があり、また豊富な埋蔵量を誇る天然ガスを、安価な燃料、原料として供給することが容易であるなど、恵まれた立地条件の下で、戦前より操業する日立製作所(株)茂原工場が昭和 28 年に電子管部門の新工場を、昭和 22 年に東京真空管(株)（後の東芝コンポーネンツ(株)）、同 32 年には東洋高压工業(株)（現在の三井化学(株)）を誘致しました。また、合併前から操業する大多喜天然ガス(株)（昭和 31 年関東天然瓦斯開発(株)と大多喜ガス(株)に分社）、双葉電子工業(株)等の企業の拡大により近代工業都市が形成されました。

その後、昭和 47 年に隣接の本納町と合併し、現在の市域を形成するとともに人口 60,354 人（茂原地区 50,446 人、本納地区 9,908 人）の新たな茂原市が誕生し、首都圏郊外部の地方都市として発展を続けており、令和 2 年 4 月 1 日現在の人口は 88,705 人（茂原地区 76,904 人、本納地区 11,801 人）となっております。



1 茂原市（教育関係）の沿革

昭和 27 年 4 月	(1952 年)	茂原町、東郷村、豊田村、二宮本郷村、五郷村、鶴枝村が合併し茂原市が誕生
昭和 30 年	(1955 年)	富士見中学校開校
昭和 33 年	(1958 年)	市営球場建設
昭和 34 年	(1959 年)	市立図書館設置
昭和 35 年	(1960 年)	南中学校開校
昭和 36 年	(1961 年)	東中学校開校
昭和 40 年	(1965 年)	萩原小学校開校
昭和 42 年	(1967 年)	中央公民館設置
昭和 43 年	(1968 年)	市民会館設置
昭和 45 年	(1970 年)	ツツジを市の木に制定
昭和 45 年	(1970 年)	中の島小学校開校
昭和 47 年 5 月	(1972 年)	茂原市と本納町が合併
昭和 48 年	(1973 年)	第 28 回国民体育大会開催(バドミントン、軟式庭球)
昭和 48 年	(1973 年)	本納公民館設置
昭和 48 年	(1973 年)	市内八千代に図書館移転
昭和 50 年	(1975 年)	東部小学校開校、五郷幼稚園開設
昭和 52 年	(1977 年)	市民憲章制定
昭和 53 年	(1978 年)	新茂原幼稚園、中の島幼稚園開設
昭和 55 年	(1980 年)	中央学校給食共同調理場建設
昭和 57 年	(1982 年)	早野中学校開校
昭和 57 年	(1982 年)	市民体育館設置
昭和 57 年	(1982 年)	鶴枝公民館設置
平成 元年	(1989 年)	健康都市宣言
平成 2 年	(1990 年)	平和都市宣言
平成 3 年	(1991 年)	緑ヶ丘小学校開校
平成 5 年	(1993 年)	西陵中学校開校
平成 6 年	(1994 年)	美術館・郷土資料館を設置
平成 9 年	(1997 年)	コスモスを市の花に制定
平成 14 年	(2002 年)	オーストラリア・ソルズベリー市と姉妹都市協定を調印
平成 14 年	(2002 年)	茂原駅前学習プラザ設置
平成 22 年	(2010 年)	第 65 回国民体育大会開催(バレーボール)
平成 26 年	(2014 年)	茂原駅前学習プラザ廃止
平成 26 年	(2014 年)	茂原駅前に図書館移転
平成 27 年	(2015 年)	東部台文化会館が機構改革(事務委任)により教育委員会の所管へ
平成 28 年	(2016 年)	学校再編計画審議会を設置
平成 29 年	(2017 年)	学校再編基本計画を策定、学校再編審議会を設置
平成 30 年	(2018 年)	学校再編第一次実施計画を策定
平成 30 年	(2018 年)	本納公民館新治分館廃止

平成 30 年	(2018 年)	本納公民館・本納支所複合施設（愛称：ほのおか館）の開館
平成 31 年	(2019 年)	市民会館廃止
平成 31 年	(2019 年)	中の島幼稚園廃止
令和 元年	(2019 年)	学校給食共同調理場廃止
令和 元年	(2019 年)	学校給食センター設置
令和 2 年	(2020 年)	西陵中学校を閉校し、富士見中学校へ統合

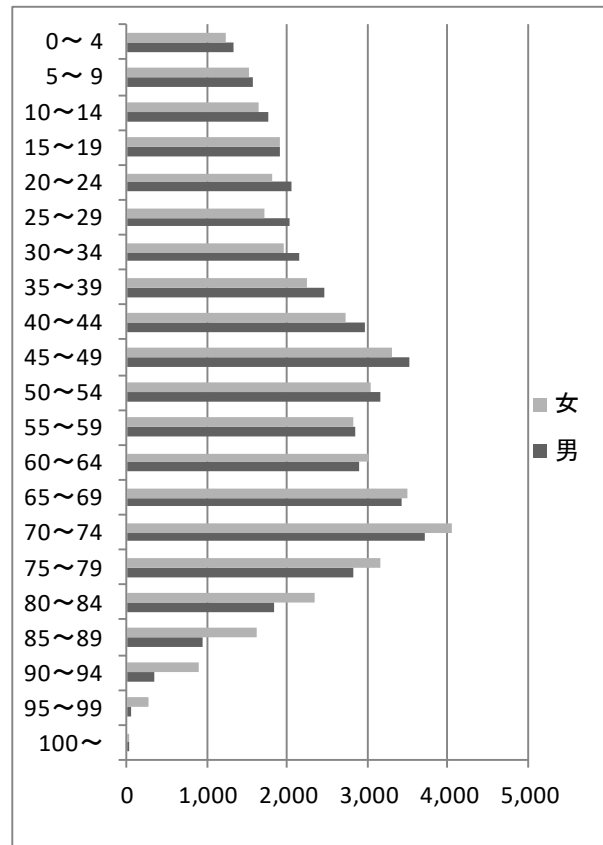
2 人口構造（令和2年4月1日現在・住民基本台帳・外国人含む）

人口 88,705人 男 43,879人 女 44,826人

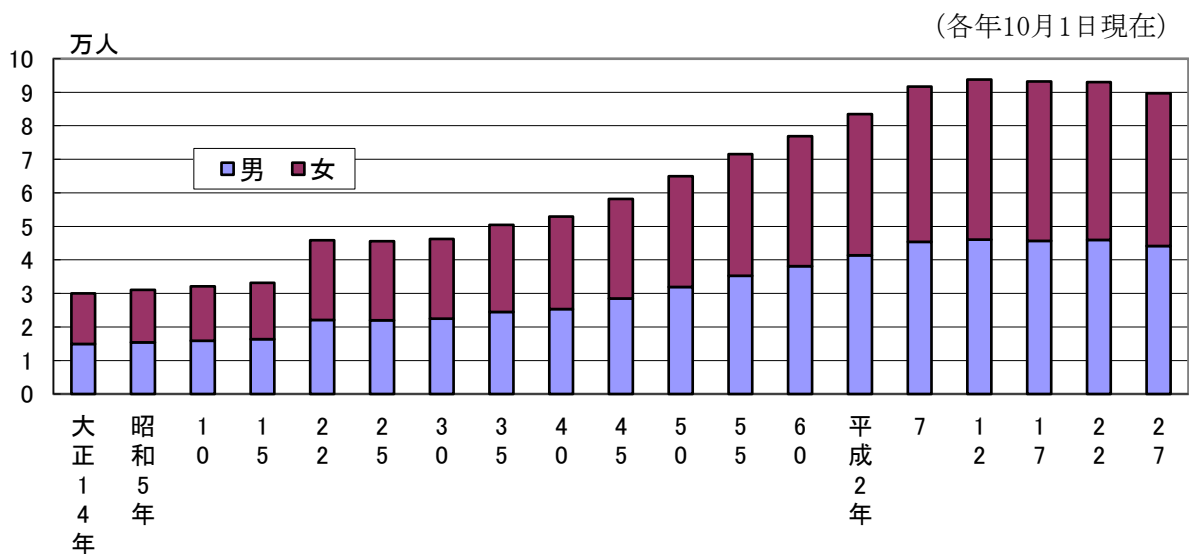
世帯数 40,771世帯

(1) 年齢(5歳ごと)男女別人口(令和2年4月1日現在)

年齢	男	女	計
0～4	1,329	1,229	2,558
5～9	1,572	1,519	3,091
10～14	1,766	1,639	3,405
15～19	1,913	1,917	3,830
20～24	2,063	1,806	3,869
25～29	2,029	1,722	3,751
30～34	2,159	1,955	4,114
35～39	2,473	2,241	4,714
40～44	2,963	2,738	5,701
45～49	3,528	3,292	6,820
50～54	3,165	3,035	6,200
55～59	2,853	2,824	5,677
60～64	2,901	3,009	5,910
65～69	3,415	3,497	6,912
70～74	3,723	4,048	7,771
75～79	2,830	3,163	5,993
80～84	1,835	2,343	4,178
85～89	945	1,628	2,573
90～94	356	899	1,255
95～99	56	281	337
100～	5	41	46
合計	43,879	44,826	88,705



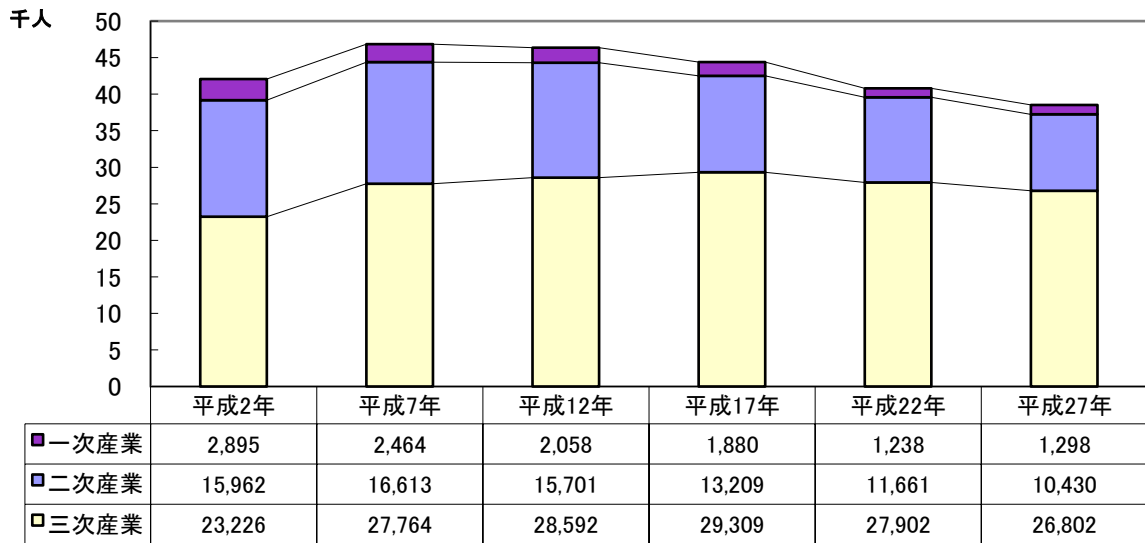
(2) 国勢調査人口の推移



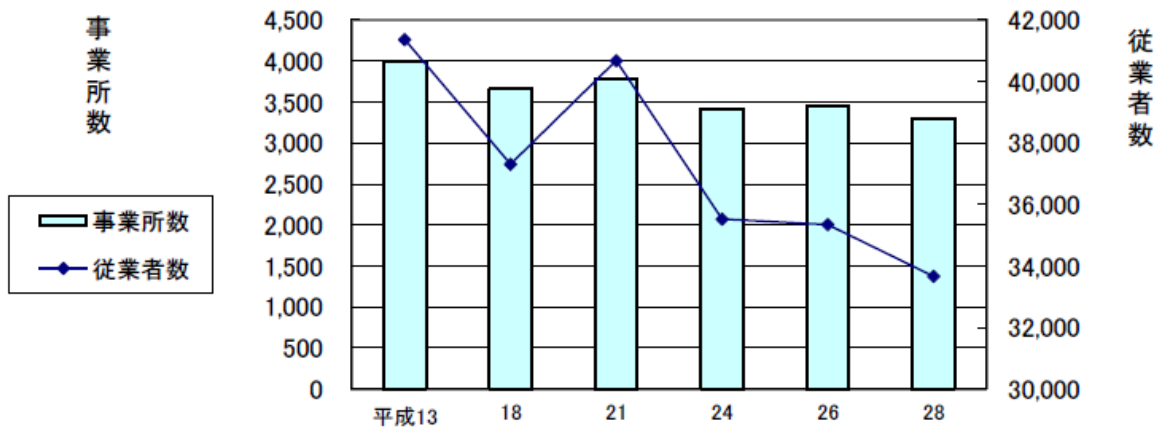
資料：企画政策課

3 産業経済

・産業分類別就業状況



・事業所・従業者数の推移



資料：企画政策課

4 教育施設・社会教育施設等

- (1) 教育施設
- 幼稚園 7園（市立3園・私立4園）
 - 小学校 14校
 - 中学校 6校
 - 高等学校 県立3校・私立1校
 - 視聴覚教材センター 1（組合立）

(2) 社会教育施設等

中央公民館、本納公民館、鶴枝公民館、東部台文化会館、図書館、市民体育館、美術館・郷土資料館、社会教育センター

II 教育委員会

1 教育長及び教育委員（令和2年4月1日現在）



内田達也
(教育長)



安藤明子
(教育長職務代理者)



齋藤 晟
(委員)



高貫 裕一郎
(委員)



高仲輝夫
(委員)

役職名	氏名	任期
教育長	内田達也	平成30年4月1日～令和3年3月31日
教育長職務代理者	安藤明子	令和2年1月1日～令和5年12月31日
委員	齋藤 晟	平成30年10月1日～令和4年9月30日
委員	高貫 裕一郎	平成28年10月1日～令和2年9月30日
委員	高仲輝夫	平成29年7月1日～令和3年6月30日

2 教育委員会会議

教育委員会会議は定例会 12 回と臨時会 1 回の合計 13 回開催しました。また、教育委員会と教員との相互理解を深めるため、新任の学校教諭、新教頭を対象に教育委員会会議の傍聴、会議終了後の意見交換等も行いました。

① 開催回数（平成 31 年 4 月～令和 2 年 3 月）

	定例会	臨時会	計
回数	12	1	13

② 議決事項等

	開催日	議案番号及び議案名	
4 月定例会 傍聴：0 名	4 月 24 日	議案第 1 号 議案第 2 号 議案第 3 号 議案第 4 号 議案第 5 号 議案第 6 号 議案第 7 号 議案第 8 号 議案第 9 号 報告事項	平成 31 年度教科用図書長生採択地区協議会委員の選任について 茂原市立学校給食共同調理場設置条例の一部を改正する条例を制定するよう市長に申し入れることについて 茂原市学校再編審議会委員の委嘱について 学校評議員の委嘱について 茂原市教育支援委員会委員の委嘱について 茂原市社会教育委員の委嘱について 茂原市立図書館協議会委員の任命について 茂原市立美術館・郷土資料館委員の任命について 平成 30 年度教育委員会の点検・評価報告書について 6 件
5 月定例会 傍聴：0 名	5 月 15 日	議案第 1 号 議案第 2 号 議案第 3 号 報告事項	令和元年度教科用図書長生採択地区協議会委員の選任について 茂原市青少年指導センター運営協議会委員の委嘱について 茂原市スポーツ推進審議会委員の委嘱について 2 件
6 月定例会 傍聴：0 名	6 月 25 日	議案第 1 号 議案第 2 号 報告事項	茂原市学校再編審議会委員の委嘱について 茂原市公民館運営審議会委員の委嘱について 7 件
7 月定例会 傍聴：0 名	7 月 31 日	議案第 1 号 議案第 2 号 報告事項	令和 2 年度使用教科用図書の採択について 茂原市立図書館協議会委員の任命について 2 件

	開催日	議案番号及び議案名	
8月定例会	8月21日	議案第1号	茂原市学校給食センターの管理及び運営に関する規則の制定について
		議案第2号	茂原市教育委員会行政組織規則及び茂原市教育委員会公印規則の一部を改正する規則の制定について
		議案第3号	茂原市教育委員会処務規程の一部を改正する等の訓令の制定について
		議案第4号	茂原市立幼稚園給食実施要綱の制定について
		議案第5号	茂原市立幼稚園の保育料に関する規則の一部を改正する規則の制定について
	傍聴：0名	報告事項	3件
9月定例会	9月25日	議案第1号	令和元年度茂原市教育功労者被表彰者の決定について
		議案第2号	茂原市私立幼稚園就園奨励費補助金交付規則の一部を改正する規則の制定について
		議案第3号	茂原市立幼稚園の保育料に関する規則の一部を改正する規則の制定について
		議案第4号	茂原市立幼稚園給食実施要綱の一部を改正する告示の制定について
	傍聴：5名	報告事項	3件
10月定例会	10月29日	議案第1号	指定管理者の指定について議会の議決を求めるよう市長に申し入れることについて
		議案第2号	茂原市青少年指導センター設置条例施行規則の一部を改正する規則の制定について
		議案第3号	茂原市副食費の施設による徴収に係る補足給付事業実施要綱の制定について
	傍聴：3名	報告事項	2件
11月定例会	11月19日	議案第1号	茂原市教育委員会感謝状受賞者の決定について
	傍聴：7名	報告事項：	6件他
12月定例会	12月18日	議案第1号	茂原市立小学校及び中学校管理規則及び茂原市立幼稚園管理規則の一部を改正する規則の制定について
		議案第2号	茂原市文化財審議会への諮問について
	傍聴：3名	報告事項：	3件

	開催日	議案番号及び議案名	
1月定例会 傍聴：4名	1月29日	議案第1号 議案第2号 議案第3号 報告事項：4件	茂原市立小学校設置条例の一部を改正する条例を制定するよう市長に申し入れることについて 茂原市学校再編審議会に対する諮問について 茂原市青少年指導センター運営協議会委員の委嘱について
2月定例会 傍聴：0名	2月17日	議案第1号 議案第2号 議案第3号 報告事項：3件	茂原市立小学校及び中学校管理規則の一部を改正する規則の制定について 令和2年度教科用図書長生採択地区協議会規約の制定の承認について 茂原市指定文化財の指定について
3月臨時会 傍聴：0名	3月6日	議案第1号 報告事項：1件	県費負担教職員のうち校長及び教頭の任免その他の進退に関する内申について
3月定例会 傍聴：0名	3月25日	議案第1号 議案第2号 議案第3号 議案第4号 議案第5号 議案第6号 議案第7号 議案第8号 議案第9号 報告事項：9件	茂原市教育委員会行政組織規則の一部を改正する規則の制定について 茂原市立幼稚園管理規則の一部を改正する規則の制定について 茂原市学校給食施設検討委員会設置要綱及び茂原市学校給食センター再整備等PFI専門委員会設置要綱を廃止する告示の制定について 茂原市社会教育委員の委嘱について 茂原市立図書館協議会委員の任命について 茂原市文化財審議会委員の任命について 茂原市公民館運営審議会委員の委嘱について 茂原市スポーツ推進委員の委嘱について 令和2年度茂原市の教育方針及び重点施策について

傍聴者のうち、9・10月及び1・2月に新規採用教職員、11月に新任教頭が傍聴を行いました。

3 総合教育会議

平成 27 年 4 月 1 日から施行された「地方教育行政の組織及び運営に関する法律の一部を改正する法律」により設置した総合教育会議は、市長と教育委員会で構成され、市長と教育委員会が円滑に意思疎通を図り、本市における教育の課題及び目指す姿等を共有しながら、相互に連携して教育を推進することを目的としています。

議題等（平成 31 年 4 月～令和 2 年 3 月）

	開催日	協議・調整事項
第 1 回 傍聴：0 名	9 月 25 日	(1) 特別に支援が必要な児童・生徒への対応について (2) 学校再編の進捗状況について
第 2 回 傍聴：0 名	3 月 25 日	(1) 新型コロナウイルス感染症防止のための対応について (2) いじめ防止に向けての取り組みについて (3) 茂原市小中一貫教育推進について

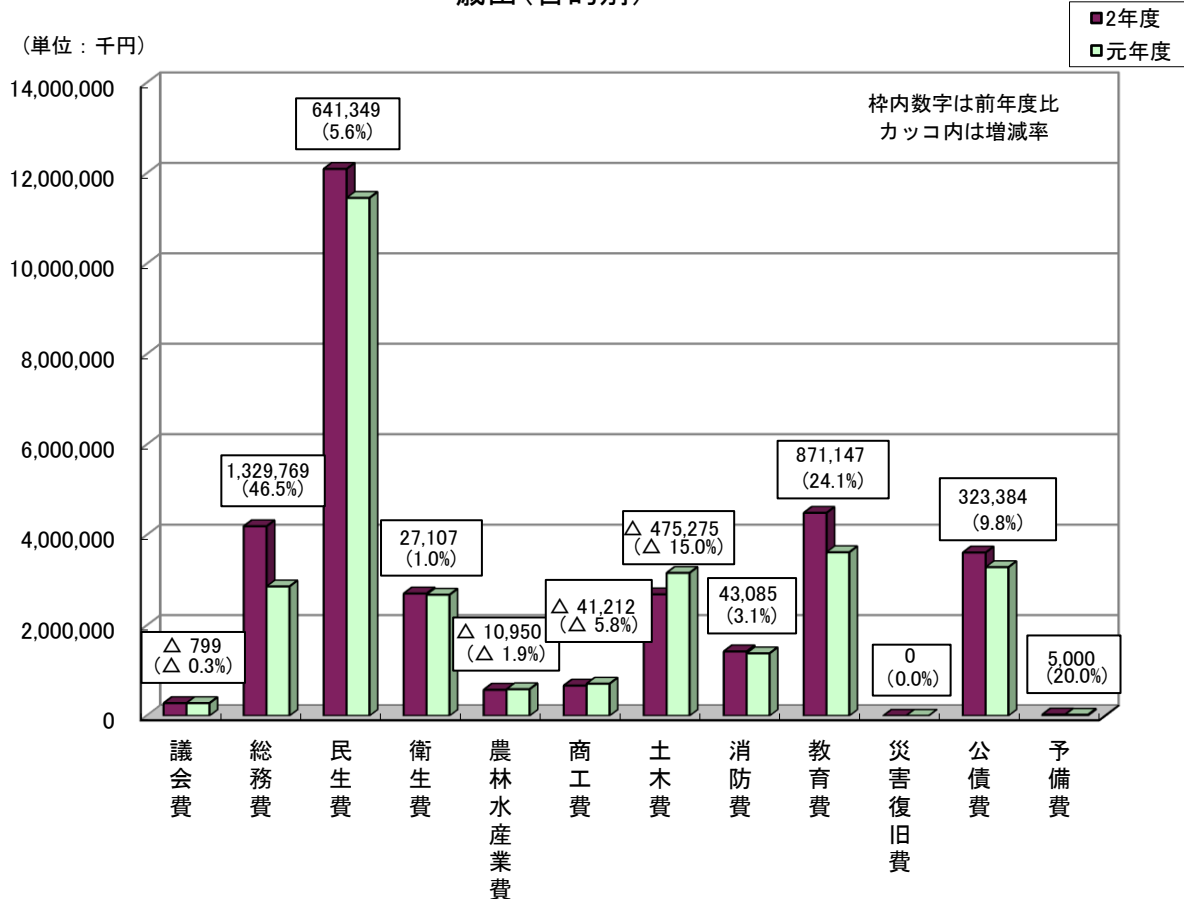
4 令和2年度当初予算

(1) 歳出(目的別)

(単位：千円、%)

区 分	令和2年度当初		令和元年度当初		増減額③ ①－②	増減率 ③／②
	予算額①	構成比	予算額②	構成比		
議 会 費	280,852	0.9	281,651	1.0	△799	△0.3
総 務 費	4,192,249	12.8	2,862,480	9.5	1,329,769	46.5
民 生 費	12,096,322	36.9	11,454,973	38.1	641,349	5.6
衛 生 費	2,705,377	8.3	2,678,270	8.9	27,107	1.0
農林水産業費	577,285	1.8	588,235	2.0	△10,950	△1.9
商 工 費	669,064	2.0	710,276	2.4	△41,212	△5.8
土 木 費	2,686,138	8.2	3,161,413	10.5	△475,275	△15.0
消 防 費	1,425,396	4.3	1,382,311	4.6	43,085	3.1
教 育 費	4,489,615	13.7	3,618,468	12.0	871,147	24.1
災 害 復 旧 費	1	0.0	1	0.0	0	0.0
公 債 費	3,611,701	11.0	3,288,317	10.9	323,384	9.8
予 備 費	30,000	0.1	25,000	0.1	5,000	20.0
計	32,764,000	100.0	30,051,395	100.0	2,712,605	9.0

歳出(目的別)

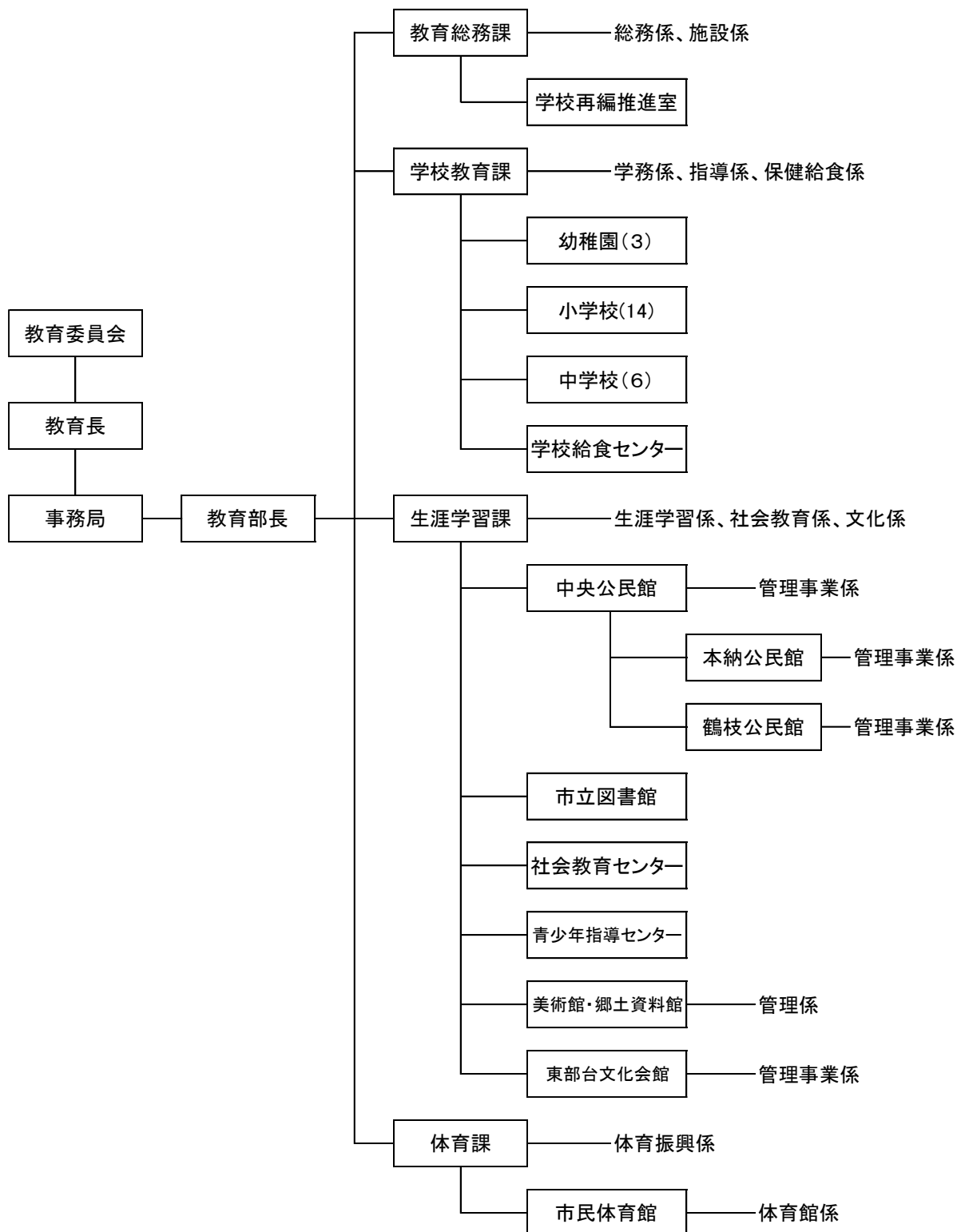


(2) 教育費の内訳

(単位：千円)

予算科目	令和2年度予算額		令和元年度予算額		(C)増減額 (A) - (B)	増減率 (C) / (B)
	予算額 (A)	構成比	予算額 (B)	構成比		
教育費総額	4,489,615	100.0%	3,618,468	100.0%	871,147	24.1%
1 教育総務費	303,962	6.8%	286,040	7.9%	17,922	6.3%
(1)教育委員会費	2,744	0.1%	2,800	0.1%	▲56	▲2.0%
(2)事務局費	298,218	6.6%	280,240	7.7%	17,978	6.4%
(3)学校等施設建設改修基金費	3,000	0.1%	3,000	0.1%	0	0.0%
2 小学校費	977,679	21.8%	350,560	9.7%	627,119	178.9%
(1)学校管理費	315,744	7.0%	217,920	6.0%	97,824	44.9%
(2)教育振興費	138,199	3.1%	113,984	3.2%	24,215	21.2%
(3)学校建設費	523,736	11.7%	18,656	0.5%	505,080	2,707.3%
3 中学校費	688,790	15.3%	839,334	23.2%	▲150,544	▲17.9%
(1)学校管理費	201,083	4.5%	135,896	3.8%	65,187	48.0%
(2)教育振興費	72,878	1.6%	75,162	2.1%	▲2,284	▲3.0%
(3)学校建設費	414,829	9.2%	628,276	17.4%	▲213,447	▲34.0%
4 幼稚園費	226,034	5.0%	206,613	5.7%	19,421	9.4%
(1)幼稚園費	226,034	5.0%	206,613	5.7%	19,421	9.4%
5 社会教育費	577,435	12.9%	555,873	15.4%	21,562	3.9%
(1)社会教育総務費	346,980	7.7%	342,927	9.5%	4,053	1.2%
(2)公民館費	25,749	0.6%	24,773	0.7%	976	3.9%
(3)図書館費	135,003	3.0%	135,471	3.7%	▲468	▲0.3%
(4)青少年指導センター費	1,672	0.0%	1,690	0.0%	▲18	▲1.1%
(5)美術館・郷土資料館費	27,232	0.6%	23,266	0.6%	3,966	17.0%
(6)東部台文化会館費	40,799	0.9%	27,746	0.8%	13,053	47.0%
6 保健体育費	1,715,715	38.2%	1,380,048	38.1%	335,667	24.3%
(1)保健体育総務費	110,042	2.5%	125,455	3.5%	▲15,413	▲12.3%
(2)体育施設費	788,152	17.6%	55,192	1.5%	732,960	1,328.0%
(3)共同調理場建設費	3,259	0.1%	391,424	10.8%	▲388,165	▲99.2%
(4)学校給食費	814,262	18.1%	0	0.0%	814,262	—
▲単独校給食運営費	0	0.0%	17,184	0.5%	▲17,184	—
▲共同調理場運営費	0	0.0%	790,793	21.9%	▲790,793	—

5 教育委員会組織図（令和2年4月1日現在）



6 分掌事務（令和2年4月1日現在）

所属	分掌事務
教育総務課	教育委員会会議／総合教育会議／教育委員会の規則、訓令の立案／儀式及び顕彰／公印の管守／茂原市奨学資金／職員の定数並びに任免、給与、分限、懲戒、服務及び人事／学校施設台帳／学校施設の建設及び営繕等
学校再編推進室	学校の統廃合並びに設置及び廃止／再編に係る通学区域の設定及び変更、通学方法／実施計画策定／学校再編審議会／統合準備委員会等
学校教育課	学校の組織編制及び学級編制／就学及び就園／通学区域の設定及び変更／教育課程、学習指導及び進路指導／教職員の研修／生徒指導及び長欠対策／就学指導及び教育支援委員会／教科用図書及び教材の取扱／学校給食等
学校給食センター	給食の栄養及び献立、材料の調達、調理、配送及び回収／施設設備の維持管理／衛生管理／給食費の賦課及び徴収／食育の推進等
生涯学習課	生涯学習推進施策の企画及び連絡調整／学校施設開放／放課後子ども教室推進事業／地域未来塾事業／青少年問題協議会／家庭教育／成人教育、女性教育、青少年教育／社会教育関係諸団体の指導育成／社会教育委員／文化振興／文化財の保護／図書館等
中央公民館 本納公民館 鶴枝公民館	公民館の使用許可及び管理／調度／公民館運営審議会／定期講座の開設／討論会、講習会、講演会、展示会等の開催／図書、記録、模型、資料等の整備及び使用／体育、レクリエーション等に関する集会／各種団体、機関等の連絡及び広報等
市立図書館 (指定管理)	図書館資料の選択、受入れ、整理及び改廃／図書館資料の統計／図書館資料の館内利用及び館外利用／その他図書館の事業等
社会教育センター	センターの施設の使用許可等／センターの管理運営等
青少年指導センター	青少年の補導及び相談／青少年の補導に必要な業務等
美術館・郷土資料館	歴史、芸術、民俗等に関する実物、標本、模写、模型、文献、図表、写真、フィルム等の資料収集、保管及び展示／資料に関する調査研究、案内書、解説書、目録、図録、年報、調査研究の報告書等の作成及び頒布／講演会、講習会、研究会等／市史編さんに関する業務
東部台文化会館	使用許可及び管理運営／各種講座・講演会の開催／教養、娯楽及び集会等地域コミュニティー活動の推進／市民に対するレクリエーション活動やグループ活動の指導及び教養文化の向上／各種文化活動及び福祉活動等の開催
体育課・市民体育館	「市民ひとり1スポーツ」の推進／スポーツ推進審議会／社会体育施設の整備／体育事業の実施／スポーツの相談及び指導／体育協会及びスポーツ団体の育成指導／社会体育指導者の養成及びスポーツリーダーバンク／スポーツ推進委員等

7 職員配置（令和2年4月1日現在）

(1) 事務局

	部長	次長	課主 長幹	指導 主事	補室副 主 佐長幹	係主 長査	副 主査	主 事	技 師	主 事 補	会任 計 年 度 用	合 計
教育部	1	1										2
教 育 総 務 課			(1)		1	2	1	1	3		{3}	8 (1){3}
学校再編 推 進 室					2			1			{2}	3 {2}
学 校 教 育 課			4	(3)		4	2	5			{4}	15 (3){4}
生 涯 学 習 課			1		1	3 (1)	1	3		1	{1}	10 (1){1}
体 育 課			1		1	1		1				4
計	1	1	6 (1)	(3)	5	10 (1)	4	11	3	1	{10}	42 (5){10}

(2) 教育機関

	館主 長幹	所 長	補副 主 佐幹	主任 教諭	係主 長査	副 主査	教 諭	主 事	栄 養 士	会任 計 年 度 用	合 計
学校給食 センター	1	(1)				1			2	{1}	4 (1){1}
中央公民館	1				(1)	3					4 (1)
本納公民館	(1)				(1)	2		1		{2}	3 (2){2}
鶴枝公民館	1				(1)	1		1		{1}	3 (1){1}
市立図書館	指定管理者										
社会教育 センター	(1)									{1}	(1) {1}
青少年 指導センター					1	1				{4}	2 {4}
美術館・ 郷土資料館	1		2		2 (1)	1				{1}	6 (1){1}
東部台文化会館	1				1	2				{5}	4 {5}
市民体育館	(1)				(1)			1		{1}	1 (2){1}
幼稚園(3園)				1			9			{8}	10 {8}
計	5 (3)	(1)	2	1	4 (5)	11	9	3	2	{24}	37 (9){24}

※ () 内は兼務。{ }は会計年度任用職員。小中学校の教職員数は、P48～49に記載。

Ⅲ 茂原市教育施策の大綱

1 大綱策定の趣旨

地方教育行政の組織及び運営に関する法律（以下「法」という。）が一部改正され、平成 27 年 4 月に施行されました。法第 1 条の 3 第 1 項には「地方公共団体の長は、教育基本法第 17 条第 1 項に規定する基本的な方針を参酌し、その地域の実情に応じ、当該地方公共団体の教育、学術及び文化の振興に関する総合的な施策の大綱を定めるものとする」と規定されています。

本市においては、法に基づき平成 27 年度中に開催された第 1 回～第 3 回の総合教育会議において市長と教育委員会とが協議し、教育施策の基本的な方針となる大綱を策定いたしました。

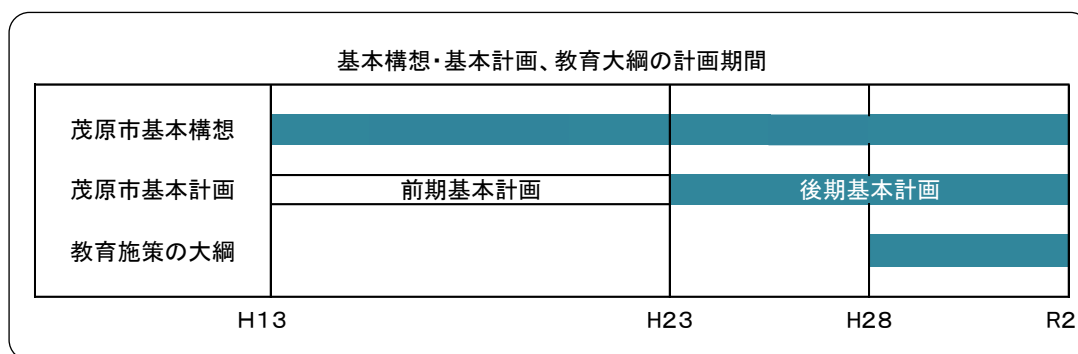
今後の教育施策の推進にあたっては、市長と教育委員会とが協力し取り組んでまいります。

2 大綱の位置づけ

「茂原市教育施策の大綱」は、法第 1 条の 3 第 1 項に基づき、地方公共団体の長が策定する大綱として位置づけるものです。

3 大綱の期間

平成 28 年度から令和 2 年度までの 5 年間とします。



4 基本構想、基本計画における教育施策の位置づけ

茂原市基本構想においては、「次代を担う子どもたちを育て、すべての人が生涯を通し学習していくまち」を教育の基本テーマとして設定し、この基本構想に基づき、前・後期各 10 年を計画期間とする基本計画により各種施策の展開を図ってまいりました。茂原市教育施策の大綱については、基本構想、基本計画に基づき、今後 5 年間における重点施策の基本方針を定めたものです。

5 基本方針

本市の大綱の中では、4つの基本方針を定めます。

基本方針 1

社会を生き抜く力の育成

- (1) 学力の向上
- (2) 幼児教育・保育の充実
- (3) 読書活動の推進
- (4) 国際理解教育の推進

基本方針 2

心を育む人間教育の推進

- (1) いじめ・暴力行為等の問題への取り組みの徹底
- (2) 道徳教育の推進
- (3) 学校・家庭・地域が一体となった教育の推進
- (4) 青少年の健全育成と家庭教育の充実
- (5) セーフティネットの構築

基本方針 3

芸術・文化・スポーツの振興

- (1) 芸術文化の創造と個性の伸長
- (2) いつでも・どこでも・だれでも学べる場の提供
- (3) 変化の激しい時代を生き抜く生涯を通じた学習支援
- (4) スポーツ環境の充実
- (5) スポーツ・レクリエーションの普及

基本方針 4

茂原を愛する心の育成

- (1) 地域を担う人材の育成
- (2) 安全・安心な教育環境の確保
- (3) 文化財・伝統文化の維持、保存、活用の推進
- (4) 学校・家庭・地域連携によるコミュニティーの形成

6 基本方針に基づく各種施策

基本方針に基づく各種施策を次のとおり実施します。

基本方針 1

社会を生き抜く力の育成

(1) 学力の向上

問題解決的な学習を推進するとともに、学習支援員の配置、学校図書館の活用を通して、基礎・基本の定着と学んだことを活用し考え表現する力、自主的に学習する態度を育みます。また、教員の経験年数に応じた参加型の研修を充実させることにより、教員の資質向上を図ります。

(2) 幼児教育・保育の充実

小学校に入学して集団行動ができない等の小1プロブレムを解消するため、基礎的な能力の育成を重視した教育課程を編成し、豊かな人間性を培う教育を推進するとともに、幼小連携を図る指導計画を作成し、幼児期から小学校生活に子どもがなじめるよう、就学前の教育・保育の充実を図ります。

(3) 読書活動の推進

「第三次茂原市子ども読書活動推進計画」に基づき、子どもの読書活動の総合的・継続的な推進を図るため、学校と図書館との情報交換等の場を設け、各学校の実態に合わせた読書環境づくりの改善に向けて、相互に協力する体制を整備します。

(4) 国際理解教育の推進

小学校における英語教科化に備えたE L T等による語学指導の充実、姉妹都市オーストラリア・ソルズベリー市への中学生等海外派遣事業の継続、帰国児童生徒及び外国人児童生徒への適応指導の充実等を通して、子どもたちが異なる文化に触れる機会を創出し、異文化を理解できる豊かな感性を育みます。

(1) いじめ・暴力行為等の問題への取り組みの徹底

「茂原市いじめ対応マニュアル」及び「学校いじめ防止基本方針」に基づき、いじめの未然防止・早期発見に努めるとともに、その取り組みを点検し、必要に応じて見直しを行うことで、子どもたち一人一人が安心して過ごせる学校づくりを推進し、いじめの根絶を目指します。

(2) 道徳教育の推進

新たに特別の教科として位置づけられる「道徳」に対応するため、教員の指導力向上のための研修の充実、DVD等の映像教材の整備を図り、あいさつをはじめとする礼儀や規律を重んじ、人格や生命を尊重する態度を育みます。

(3) 学校・家庭・地域が一体となった教育の推進

学校支援ボランティアの活動を促進し、学校における学習活動や環境整備、学校内外の安全確保等において、保護者や地域住民の参加を積極的に進め、学校・家庭・地域が一体となった子どもの教育を推進します。

(4) 青少年の健全育成と家庭教育の充実

青少年指導センターを中心に学校や警察、関係機関と連携し、巡回・補導・相談活動の充実を図り青少年の非行防止活動を推進します。また、青少年に有害な環境の浄化活動に努めます。

子どもたちの社会性や自立性を育む様々な活動を支援するとともに、子ども的人格形成の基礎づくりを担う家庭の教育機能向上を図ります。

(5) セーフティネットの構築

子どもの生命・身体の安全が損なわれるような事案が発生しないよう、いじめの未然防止・早期発見・早期対応に努めるため、スクールカウンセラー・心の教室相談員等の配置に努めます。

(1) 芸術文化の創造と個性の伸長

美術館の優れた美術品の展示、企画展、また市民、小中高校生の発表の機会としての展示を行い、親しみのある美術館・郷土資料館づくりと鑑賞する機会の提供に努めます。文化協会の組織充実を図るとともに、市民の文化活動の意欲向上と発表の場を確保するため、文化祭や上質な映画の上映会を開催し、身近で親しみやすく、かつ優れた芸術文化の鑑賞の機会を提供します。

(2) いつでも・どこでも・だれでも学べる場の提供

市民カレッジ等の各種講座の開催について、幅広い分野からの講師の選択に努め、現代の新しい情報をより身近に取り入れることのできる機会を提供します。

(3) 変化の激しい時代を生き抜く生涯を通じた学習支援

市民の学習ニーズは一段と多様化し、主体的な学習意欲が高まっている中で、今後の社会の要請に応え、各世代が生きがいを持って学ぶことのできる学習機会の拡充を図ります。

(4) スポーツ環境の充実

市民スポーツの活動拠点となる市民体育館等が、いつでも気軽に利用することができる充実した施設となるよう施設整備を図るとともに、良好な環境の維持に努めます。

(5) スポーツ・レクリエーションの普及

スポーツ・レクリエーションを通して市民の健康づくり、体力づくりを推進するとともに、スポーツを活用した地域づくりを推進するため、総合型地域スポーツクラブの創設を支援します。

(1) 地域を担う人材の育成

ふるさと茂原について学ぶ「茂原学」を教科等の年間指導計画に位置づけるとともに、地域にある事業所や公共施設における職場見学・職業体験の充実を図り、地域で働く人々と触れ合う体験を通して郷土を愛する心を育成します。また、社会教育・芸術文化関係団体の活動を支援し、指導者の発掘、育成に努めます。

(2) 安全・安心な教育環境の確保

公立学校施設は、児童生徒などが一日の大半を過ごす活動の場であることから、老朽化の進んでいる学校施設の整備・修繕等を計画的に行い、施設の安全性の確保を図るとともに、教育施設、建築設備の安全点検を定期的に行い、適正な管理に努めます。また、児童生徒の通学路の安全確保を図ります。

(3) 文化財・伝統文化の維持、保存、活用の推進

文化財の保護・保存を図るとともに、美術館・郷土資料館に展示し、文化財に対する理解を深め、郷土愛の育成に努めます。また、伝統芸能保存団体の発表の場を提供し、伝統文化への理解と愛着を深めます。市制施行70周年の市史発刊を目指します。

(4) 学校・家庭・地域連携によるコミュニティの形成

豊かな人間関係を育む地域コミュニティをつくるため、学校・家庭・地域が連携した教育活動の充実を図るとともに、課題解決に向けて協働できる仕組みづくりをより一層進めます。

IV 令和2年度茂原市の教育方針及び重点施策

情報化、グローバル化、少子高齢化が加速度的に進展する世の中にあって、教育に対する期待は益々大きくなってきています。そこで『茂原市教育施策の大綱』に基づき、「人づくり」を中心的課題として捉え「ふるさと茂原を愛し、豊かな心と高い志を持って未来を主体的に生きる人づくり」を目標に、令和2年度茂原市の教育方針及び重点施策を次のように定め、各種事業を実施します。

※新型コロナウイルス対策のため、中止や日程変更となっている事業があります。

基本方針1 社会を生き抜く力の育成

(1) 学力の向上

問題解決的な学習を推進するとともに、学習支援員の配置、学校図書館の活用を通して、基礎・基本の定着と学んだことを活用し考え表現する力、自主的に学習する態度を育みます。また、教員の経験年数に応じた参加型の研修を充実させることにより、教員の資質向上を図ります。

【令和2年度の取り組み】

- ・特色ある学校経営と学習指導要領の実施及び移行期間（中学校）を見据えたカリキュラム・マネジメントの促進に努めるとともに、主体的・対話的で深い学びや思考力・判断力・表現力等の育成の視点からの授業改善と多様な体験活動を推進します。

■指定研究校等一覧

指定機関	学校名	教科・領域等	指定年度
千葉県 教育委員会	富士見中学校	長生地方技術教育センター	令和2年度
	茂原中学校	ちばっ子の学び変革 推進事業	令和元年度～令和2年度
茂原市 教育委員会	西小学校 早野中学校	学習指導指定研究校	令和元年度～令和2年度

- ・校長、教頭、教務主任、若年層教員の研修会や、茂原市教育研究協議会の研修において、自己の課題意識に基づいた自主的な研修を進め、教員の資質向上を図ります。
- ・「全国学力・学習状況調査」の結果を基にした指導方法の改善をもとに、個に応じた指導を取り入れ、児童生徒の学力の向上を図ります。
- ・インクルーシブ教育システムの構築を目指し、多様な教育的ニーズに応じた合理的配慮の提供に努め、特別支援教育支援員の配置や巡回相談員の派遣、専門家チーム会議などを通して、特別支援教育の充実に努めます。
- ・「茂原市立中学校に係る部活動の方針（部活動ガイドライン）」に則り、各中学校は

「学校の部活動に係る方針」に基づき、スポーツや文化等を通して、生徒が健全な心と身体を培い豊かな人間性を育むために、バランスの取れた活動に努めます。

また、専門的な指導力を備えた部活動指導員の配置を進め、指導の充実に努めます。

- ・学習の基盤となる「情報活用能力」の育成に取り組めるよう、ICTを活用した研修を行い、教員の指導力向上を図るとともに、国のGIGAスクール構想の実現に向けた整備事業を活用し、学校のICT環境の整備を推進します。
- ・子どもたちにとって、より良い教育環境の確保を第一に考え、「茂原市学校再編第一次実施計画」に基づき、学校再編を推進します。
- ・本市における特色ある教育を推進するため、小中一貫教育構想委員会により、本市の小中一貫教育の方針を確立していきます。

(2) 幼児教育・保育の充実

小学校に入学して集団行動ができない等の小1プロブレムを解消するため、基礎的な能力の育成を重視した教育課程を編成し、豊かな人間性を培う教育を推進するとともに、幼小連携を図る指導計画を作成し、幼児期から小学校生活に子どもがなじめるよう、就学前の教育・保育の充実に努めます。

【令和2年度の取り組み】

- ・基礎的な能力の育成を重視した教育課程を編成し、豊かな人間性を培う教育の推進に努めます。
- ・小学校への円滑な接続を図るための、幼小連携の体制づくりを推進します。
- ・幼保一元化を見据え、幼稚園及び保育所の連携の推進に努めます。
- ・「公立保育所・幼稚園整備計画」により、民間事業者による認定子ども園設立を目指します。



豊岡幼稚園

(3) 読書活動の推進

「第三次茂原市子ども読書活動推進計画」に基づき、子どもの読書活動の総合的・継続的な推進を図るため、学校と図書館との情報交換等の場を設け、各学校の実態に合わせた読書環境づくりの改善に向けて、相互に協力する体制を整備します。

【令和2年度の取り組み】

- ・本に親しむ意欲と態度を育成する読書活動の充実に努めます。
- ・学校司書の配置を段階的に進め、図書館と連携を図りながら、読書環境づくりに努めます。
- ・「茂原市立学校図書館・茂原市立図書館連絡会議」を継続して開催し、学校図書館の充実を図るため、司書教諭や学校司書等の資質の向上に努めます。
- ・「茂原市子ども読書活動推進会議」を継続して開催し、第三次計画期間の最終年度にあたるため、5年間の進捗状況について、総合的に点検します。
- ・「第四次茂原市子ども読書活動推進計画」について、茂原市子ども読書活動推進計画策定協議会を開催し策定します。
- ・学校図書館ボランティアを対象に、読み聞かせ等の講習会や情報交換会を開催し、読書環境の整備体制を充実させます。

(4) 国際理解教育の推進

小学校における英語教科化に備えたE L T等による語学指導の充実、姉妹都市オーストラリア・ソルズベリー市への中学生等海外派遣事業の継続、帰国児童生徒及び外国人児童生徒への適応指導の充実等を通して、子どもたちが異なる文化に触れる機会を創出し、異文化を理解できる豊かな感性を育みます。

【令和2年度の取り組み】

- ・小中学校における外国語科等において、教員の指導力の向上のための研修の充実を図ります。また、A L Tを各校に配置してネイティブの発音に触れる機会を確保し、指導の充実に努めます。
- ・中学生等海外派遣事業では、中学生28名、教員等3名の計31名を姉妹都市オーストラリア・ソルズベリー市に派遣します。

(1) いじめ・暴力行為等の問題への取り組みの徹底

「茂原市いじめ対応マニュアル」及び「学校いじめ防止基本方針」に基づき、いじめの未然防止・早期発見に努めるとともに、その取り組みを点検し、必要に応じて見直しを行うことで、子どもたち一人一人が安心して過ごせる学校づくりを推進し、いじめの根絶を目指します。

【令和2年度の取り組み】

- ・いじめに対応する校内委員会を活用し、いじめの未然防止・早期発見・早期対応を組織的・計画的に進めます。
- ・関係機関との連携を図り、協力していじめへの対応を図ります。

(2) 道徳教育の推進

新たに特別の教科として位置づけられる「道徳」に対応するため、教員の指導力向上のための研修の充実、DVD等の映像教材の整備を図り、あいさつをはじめとする礼儀や規律を重んじ、人格や生命を尊重する態度を育みます。

【令和2年度の取り組み】

- ・若年層教員を中心に、道徳の指導法に関する実践的な研修を位置づけ、「考え、議論する道徳」を意識した指導方法の工夫・改善に努めます。
- ・教育活動全体を通じて、豊かな人間関係づくりのためのコミュニケーション能力の育成に努めます。

(3) 学校・家庭・地域が一体となった教育の推進

学校支援ボランティアの活動を促進し、学校における学習活動や環境整備、学校内外の安全確保等において、保護者や地域住民の参加を積極的に進め、学校・家庭・地域が一体となった子どもの教育を推進します。

【令和2年度の取り組み】

- ・夏休み子ども教室、地域未来塾を開催し、地域ボランティアの積極的な活用により地域の教育力の充実に努めます。
- ・各学校に登録しているボランティアの協力を仰ぎ、交通安全対策や体験学習の充実に努めます。

(4) 青少年の健全育成と家庭教育の充実

青少年指導センターを中心に学校や警察、関係機関と連携し、巡回・補導・相談活動の充実に努め、青少年の非行防止活動を推進します。また、青少年に有害な環境の浄化活動に努めます。

子どもたちの社会性や自立性を育む様々な活動を支援するとともに、子どもの人格形成の基礎づくりを担う家庭の教育機能向上を図ります。

【令和2年度の取り組み】

- ・青少年育成茂原市民会議、青少年相談員、子ども会等の活動を支援し、青少年の健

全育成体制の充実に努めます。

- ・子ども会、子どもセンター等の活動支援を通して、青少年の奉仕活動・体験活動の推進に努めます。
- ・3歳児、小学校に入学する児童、幼稚園や小学校に通う児童を持つ親に子育て等に関する学習の機会を提供し、家庭教育の充実に努めます。
- ・青少年が集まりやすい場所の巡回を強化し、関係機関と情報を共有しながら非行の防止や早期発見に努めます。
- ・しおりや広報紙の配布を通して、相談しやすい窓口となるように啓発活動に努めます。
- ・インターネット上に潜む危険性の理解と有害情報から身を守る方法の普及を図るとともにネットパトロールを実施し、SNS上のトラブル防止に努めます。

(5) セーフティネットの構築

子どもの生命・身体の安全が損なわれるような事案が発生しないよう、いじめの未然防止・早期発見・早期対応に努めるため、スクールカウンセラー・心の教室相談員等の配置に努めます。

【令和2年度の取り組み】

- ・心の教室相談員による相談活動の充実に努めるとともに、小学校におけるスクールカウンセラー配置校の拡充のために関係機関との協議を進めます。
- ・校内の相談窓口の周知や意見箱の活用、定期的なアンケート調査や教育相談により、いじめの未然防止・早期発見・早期対応に努めます。
- ・発達の段階に即した児童生徒理解と教育相談を行い、問題行動や不登校に対し、組織的な対応ができる生徒指導体制づくりに努めます。

(1) 芸術文化の創造と個性の伸長

美術館の優れた美術品の展示、企画展、また市民、小中高校生の発表の機会としての展示を行い、親しみのある美術館・郷土資料館づくりと鑑賞する機会の提供に努めます。文化協会の組織充実を図るとともに、市民の文化活動の意欲向上と発表の場を確保するため、文化祭等を開催し、身近で親しみやすく、かつ優れた芸術文化の鑑賞の機会を提供します。

【令和2年度の取り組み】

- ・茂原市文化協会の活動を広く周知するための広報活動を強化するなど組織の充実を図ります。また、多くの市民が参加できるよう実行委員会主体による文化祭を開催します。
- ・歌舞伎、能・狂言、ミュージカルなどの鑑賞会や小中学生の音楽鑑賞教室を開催し、芸術文化に触れる機会を提供します。
- ・文化庁主催の「優秀映画鑑賞推進事業」をはじめとした内外の上質な映画の上映会を開催し、地域における文化活動の活性化を図ります。
- ・公民館まつり、文化会館まつりを開催し、日頃の文化活動の発表の場を確保するとともに、市民に文化活動の情報を提供します。
- ・美術館では、県内の風景画を紹介する「千葉県ぐるっと途中下車の絵画展」の開催をはじめとした優れた美術品を展示する年8回の収蔵品展等の開催と、市民美術展、小中学校作品展等の年14団体の展覧会の開催により、鑑賞と発表の機会を提供します。

■ 公民館等の利用状況

(単位：人)

	H27年度	H28年度	H29年度	H30年度	R1年度
中央公民館	41,299	42,912	33,513	32,475	20,503
本納公民館	22,837	30,927	21,431	26,935	25,634
本納公民館新治分館 (平成30年3月31日閉館)	1,813	1,091	895	—	—
鶴枝公民館	20,729	23,012	20,338	20,175	19,024
東部台文化会館 (体育センター除く)	122,726	125,145	121,118	87,361	106,440
美術館・郷土資料館	42,874	47,086	49,384	42,357	40,139

(2) いつでも・どこでも・だれでも学べる場の提供

市民カレッジ等の各種講座の開催について、幅広い分野からの講師の選択に努め、現代の新しい情報をより身近に取り入れることのできる機会を提供します。

【令和2年度の取り組み】

- ・「市民カレッジ」の開催により、地域にしながら多様な知識を得られる機会の提供に努めます。
- ・市民の要望に応じて、暮らしに役立つ知識や最新の市政情報を提供する「職員出前講座」の普及を図ります。
- ・多様なニーズにあった主催教室を開催し、市民の学習意欲に応え、教養及び健康福祉の向上を図ります。
- ・美術館・郷土資料館では、美術実技講座、小学生講座、歴史セミナー、古文書講座等を開催し、作品を創り上げる機会や歴史を学ぶ機会の提供に努めます。



中央公民館

(3) 変化の激しい時代を生き抜く生涯を通じた学習支援

市民の学習ニーズは一段と多様化し、主体的な学習意欲が高まっている中で、今後の社会の要請に応え、各世代が生きがいを持って学ぶことのできる学習機会の拡充を図ります。

【令和2年度の取り組み】

- ・第2次茂原市生涯学習推進計画に基づき、生涯学習推進協議会を活用し全庁的な推進体制の充実を図ります。
- ・国・各自治体の施設や関連機関等と連携を図り、市民の多様化するニーズに対応できるよう協力体制を整備します。
- ・生涯学習情報紙「ハロータウン」、生涯学習ガイドブック等により生涯学習に関する情報提供に努めます。
- ・生涯学習を担う指導者の確保と周知に努めます。

■ 学校施設の利用実績（利用回数）

	H27	H28	H29	H30	R1
小学校（校庭）	590	711	674	534	494
〃（体育館）	2,270	2,549	2,863	2,222	2,295
中学校（校庭）	13	17	53	64	49
〃（体育館）	1,652	1,061	2,159	1,072	1,267

(4) スポーツ環境の充実

市民スポーツの活動拠点となる市民体育館等が、いつでも安全に利用することができる充実した施設となるよう施設整備を図るとともに、良好な環境の維持に努めます。

【令和2年度の取り組み】

- ・市民体育館メインアリーナ・サブアリーナ及び柔道場天井改修のほか、屋上防水、館内照明LED化、メインアリーナ床改修、トイレ・シャワー室及び更衣室改修等の大規模改修工事を実施し、利用者の安全性と利便性の向上を図ります。
- ・教育活動に支障の無い範囲で学校施設を地域に開放し、スポーツ・レクリエーションの普及を図ります。

(5) スポーツ・レクリエーションの普及

スポーツ・レクリエーションを通して市民の健康づくり、体力づくりを推進するとともに、スポーツを活用した地域づくりを推進するため、総合型地域スポーツクラブの設立を支援します。

【令和2年度の取り組み】

- ・「市民ひとり1スポーツ」を目標とし、市民の健康づくり、体力づくりを推進するため、本市発祥のスポーツ「タッチバレーボール」及び「ラジオ体操」の普及に努めます。
- ・総合型地域スポーツクラブについては、既存クラブの活動支援を引き続き行います。また、更なるクラブ設立に向けて、市内小学校を拠点にタッチバレーボール教室を定期的に行い、設立のきっかけや機運を高めるため、各地域でのスポーツ推進に努めるほか、市民体育館を拠点とする中央型クラブの設立を支援します。



市民体育館

■ 体育施設利用者数

年度	市民体育館	東部台文化会館 (体育センター)
H27年度	191,257人	22,452人
H28年度	180,227人	24,471人
H29年度	161,112人	24,021人
H30年度	175,031人	24,039人
R1年度	157,522人	21,965人

(1) 地域を担う人材の育成

ふるさと茂原について学ぶ「茂原学」を教科等の年間指導計画に位置づけるとともに、地域にある事業所や公共施設における職場見学・職業体験の充実を図り、地域で働く人々と触れ合う体験を通して郷土を愛する心を育成します。また、社会教育・芸術文化関係団体の活動を支援し、指導者の発掘、育成に努めます。

【令和2年度の取り組み】

- ・児童生徒の発達段階に応じて、茂原市の歴史・伝統文化・産業・自然環境等の内容を社会科を中心とした学習に位置づけます。
- ・小学校6年で職場見学、中学校2年で職場体験を実施します。
- ・子ども会等の社会教育関係団体の活動支援に努め、各団体を育成するとともに、指導者講習会を開催し、指導者の発掘、育成を図ります。
- ・経済的理由により修学の困難な方に対して、必要な奨学資金を貸付することで有為な人材の育成に努めます。

(2) 安全・安心な教育環境の確保

公立学校施設は、児童生徒などが一日の大半を過ごす活動の場であることから、老朽化の進んでいる学校施設の整備・修繕等を計画的に行い、施設の安全性の確保を図るとともに、教育施設、建築設備の安全点検を定期的に行い、適正な管理に努めます。また、児童生徒の通学路の安全確保を図ります。

【令和2年度の取り組み】

- ・学校施設の整備・修繕等を行い施設の安全性の確保を図ります。
- ・富士見中学校の大規模改造工事を行い、安全性の確保及び学習環境の改善を図ります。
- ・本納小学校児童の安全確保を早急に進めるため、本納中敷地内に本納小学校の新校舎を建設します。
- ・関係機関と協力し、通学路の安全確保を図ります。
- ・社会教育・文化施設の適切な整備・維持管理に努めるとともに、設備等の充実を図ります。

① 幼稚園・小中学校給食費

	1食当たり	月額（平均）	年間 予定給食実施数
幼稚園	270円	4,909円	200日
小学校	270円	4,909円	200日
中学校	315円	5,727円	200日

② 学校給食センターの概要

所在地 茂原市下永吉 505-1
 建設年度 令和元年 9 月
 敷地面積 約 9,000 m²
 建築面積 2,724.33 m²
 調理能力 最大 6,500 食/日
 調理員数 38 名



学校給食センター

③ 学校給食実施状況（令和 2 年 5 月 1 日現在）

（ア）給食センター方式

学校名	対象人数			栄養士数	調理員数
	児童生徒	職員	計		
東郷小学校	458	31	489	5	42
豊田小学校	286	24	310		
二宮小学校	114	15	129		
茂原小学校	313	26	339		
西小学校	208	18	226		
五郷小学校	264	25	289		
鶴枝小学校	167	15	182		
萩原小学校	575	37	612		
中の島小学校	328	24	352		
本納小学校	168	16	184		
新治小学校	37	10	47		
豊岡小学校	188	16	204		
東部小学校	566	34	600		
緑ヶ丘小学校	154	16	170		
東中学校	388	28	416		
富士見中学校	392	32	424		
茂原中学校	384	30	414		
南中学校	441	31	472		
本納中学校	219	23	242		
早野中学校	177	20	197		
計	5,827	471	6,298	5	42

（イ）親子方式

幼稚園名	対象人数			栄養士数	調理員数
	児童生徒	職員	計		
豊岡幼稚園	50	6	56	1	7
五郷幼稚園	32	5	37		
新茂原幼稚園	45	5	50		
計	127	16	143	1	7

(3) 文化財・伝統文化の維持、保存、活用の推進

文化財の保護・保存を図るとともに、美術館・郷土資料館に展示し、文化財に対する理解を深め、郷土愛の育成に努めます。また、伝統芸能保存団体の発表の場を提供し、伝統文化への理解と愛着を深めます。市制施行70周年の市史発刊を目指します。

【令和2年度の取り組み】

- ・市内に現存する貴重な文化財を指定文化財として指定し、保護保存していきます。
- ・郷土芸能発表会を開催し、多くの市民に伝統芸能保存団体の活動の周知を図ります。
- ・郷土資料館の常設展示の充実に努めるほか、年2回のテーマ展等を開催し、郷土愛の育成に努めます。
- ・茂原市史編さん基本方針や刊行計画に沿って市史「資料編」・「通史編」を刊行するため、市史編さん委員会を開催し、各調査を進めます。また、調査結果の報告書を発行します。



美術館・郷土資料館

(4) 学校・家庭・地域連携によるコミュニティの形成

豊かな人間関係を育む地域コミュニティをつくるため、学校・家庭・地域が連携した教育活動の充実に努めるとともに、課題解決に向けて協働できる仕組みづくりをより一層進めます。

【令和2年度の取り組み】

- ・学校・家庭・地域が連携し、授業や学校行事への協力、地域行事への児童生徒の積極的な参加を通して、地域ぐるみで児童生徒を育てるよう努めます。

事業計画



V 事業計画

※ 新型コロナウイルス対策のため、中止や日程変更となっている事業があります。

1 生涯学習課

区分	事業名	内容	実施期間	人員	
生涯学習 ・ 社会教育関係	青少年	わくわくキャンプ研修会	リーダーの野外活動の指導技術習得	11月28日～29日	40
		子ども神輿パレード	小学生・親子	茂原七夕まつり(中止)	160
		わくわく研修会	リーダーの育成及び子ども会相互の親睦	1月23日	60
		成人式	式典	1月10日	800
		青少年相談員活動	—	年間	—
		ふぁみりーグラウンドゴルフ大会	小学生・親子	未定	100
		自然科学実験イベント	小学生・親子	11月予定	100
		夏休み子ども教室	市内6小学校	7月21日～8月28日	—
		地域未来塾	市内6中学校	8月～2月(予定)	20
		つつじマラソン大会	小・中・親子	1月17日	800
		青少年育成茂原市民会議	—	年間	—
	青少年健全育成標語コンクール	小中学生	未定	—	
	成人	市民カレッジ	講演他	年7回(9月～3月)	280
		家庭教育学級(幼稚園・小学校)	家庭教育関係講座等	4月～2月	3,600
		幼児期家庭教育学級(3歳児)	〃	8月19日・26日 9月2日・9日・16日	200
		子育て講座(就学時)	〃	10月～11月	650
		城西国際大学公開講座	大学による都市巡回型の公開講座	市民カレッジの枠内で1回実施	40
	その他	職員出前講座	職員が講師として出向く講座	年間	500
		社会教育委員会 青少年問題協議会 生涯学習推進協議会 図書館協議会	会議等	年3回 年1回 年2回 年2回	—
文化関係 芸術文化		芸術文化鑑賞会	ミュージカル、能・狂言、歌舞伎鑑賞会	6月4日・23日(中止) 10月7日(中止) 1月27日	165
		小・中学校音楽鑑賞教室	音楽鑑賞と体験	年7校	2,500
	文化祭	各種展示会・発表会・大会	10月31日～11月25日	—	

区分	事業名	内容	実施期間	人員	
文化関係	芸術文化	茂原交響楽団定期演奏会	市民オーケストラの定期演奏会	5月24日(中止)	500
		もばら音楽祭	オペラガラコンサート	2月6日	300
		こどものためのわくわくコンサート	親子音楽鑑賞会	7月26日	100
	文化財	文化財の保護	環境整備	年間	—
		郷土芸能発表会	市内に伝わる郷土芸能の発表	茂原七夕まつり(中止)	20
		文化財審議会	会議、調査	年2回	—

2 中央公民館

	事業名	内容	実施期間	人員
成人	季節料理教室	季節毎に旬の材料を使い料理のイロハと健康献立を学ぶ	9月～ 第3水曜日	35
	和菓子作り教室	桜餅、おはぎ、水羊羹などの和菓子の作りを学ぶ	9月～ 第3土曜日	16
	フラワーアレンジ教室	フラワーアレンジの基礎から学ぶ	9月～ 第2金曜日	20
	紅茶教室	クッキーを焼いておいしい紅茶の入れ方を学ぶ	9月～ 月曜日	16
	書道教室	初心者を対象に毛筆を習う	9月～ 第1・3木曜日	20
小学生	プログラミング教室 (開催予定)	—	—	—
大会・集会	文化祭	教育委員会・文化協会共催の各種展示	11月	10,000
	公民館祭	公民館利用者の学習成果発表会	3月2日・3日	500
	展示会	主催教室及び自主グループの作品展示	随時	200

3 本納公民館

	事業名	内容	実施期間	人員
一般	楽しい料理教室	家庭料理を中心に幅広い料理を学ぶ	9月～ 月1回木曜日	15
	やさしく学べる日本画教室	日本画を基礎からやさしく学ぶ	9月～ 月1回火曜日	20
	折り紙教室	折り紙の楽しさを基本から学ぶ	9月～ 月1回木曜日	15
	太極拳教室	太極拳を通じた健康づくりを学ぶ	9月～ 月1回火曜日	20
	布でつくる小物教室	布を使って暮らしを彩る小物づくりを学ぶ	9月～ 月1回木曜日	15
	太巻き寿司教室	様々な太巻き寿司の作り方を学ぶ	2月	15

	事業名	内容	実施期間	人員
小学生	子ども折り紙教室	夏休みを利用し、子ども達に折り紙の楽しさを伝える	7月	15
小学生・一般	親子で作る太巻き寿司教室	夏休みを利用し、親子で太巻き寿司の作り方を学ぶ	8月	24 (親子12組)
大会・集会	郊外研修	公自連会員の教養を高める	9月	34
	文化祭	教育委員会・文化協会共催の各種展示、芸能発表会	11月	800

4 鶴枝公民館

	事業名	内容	実施期間	人員
幼児	親子でリトミック教室	音楽を利用し身体を使ったリズム遊びを中心に大型絵本の読み聞かせ	11月27日	30 (親子15組)
小学生	夏休みこども書道教室	夏休みを利用し子ども達に書道の楽しさを伝える	7月27日 8月3日・17日・24日	12
	夏休みLet's! 工作クラブ	夏休みを利用し子ども達に工作の楽しさを伝える	8月12日・19日	10
	夏休みワクワク子ども折り紙	夏休みを利用し子ども達に折り紙の楽しさを伝える	7月30日・8月6日	10
	夏休みかわいい子どもグッズ	夏休みを利用し子ども達に手芸の楽しさを伝える	8月7日・21日・28日	10
女性	お手軽クッキングクラブ	身近な食材を利用し家庭的な料理を学ぶ	9月～ 第2木曜日	15
	和小物教室	和布を使って暮らしを彩る小物づくりを学ぶ	9月～ 第1金曜日	15
	パッチワークの布小物教室	パッチワークによる小物の作製を学ぶ	9月～ 第4火曜日	15
	ハワイアングッズ手芸	ハワイアンな小物づくりを学ぶ	9月～ 第1木曜日	10
一般	ヨガ教室 (前期及び後期)	正しい呼吸法を身につけ、健康な体づくりを目指す	9月～10月 第1・3水曜日 11月～3月 第1・3水曜日	各15
	ヒップホップダンス教室	ダンスで汗を流しストレス発散と健康増進をする	9月7日・14日 28日・10月5日	12
大会・集会	公自連郊外研修	公自連会員の教養を高める	6月9日 1月15日	各33
	文化祭	教育委員会・文化協会共催の各種展示	11月	400
	展示会	自主グループの作品展示	随時	—
	卓球大会	自主グループの卓球大会	2月28日	30

5 図書館

	事業名	内容	実施期間	人員
一般	おはなし会ボランティア養成講座 (中級コース)	すでにボランティア活動をしている人のための相互研修	奇数月の第1金曜日 13:30～15:00	20
	ブックスタート	6か月児の乳児相談会場で、ブックスタートパックにメッセージを添えて手渡す。	毎月乳児相談時 (会場保健センター) (同日2部制)	570組
児童・一般	総合学習への対応	総合学習・自由研究におけるクラス単位への資料貸出	随時	1クラス
	赤ちゃんといっしょのおはなし会	赤ちゃん絵本の読み聞かせとわらべうた	第3火曜日 10:30～11:00	親子 各20組
児童	おはなし会	おはなし・紙芝居・絵本の読み聞かせ	第1・2・4土曜日 14:00～14:30	30
	映画会	DVDの上映	第3土曜日 14:00～14:30	30
	冬のおたのしみ会	大型絵本・映画・手遊び・うたなど	12月第2土曜日 14:00～15:00	40
	出張おはなし会	小学校で行うおはなし会(1～6学年に、すばなし、絵本の読み聞かせ)	随時	1クラス

6 東部台文化会館

	事業名	内容	実施期間	人員
大会・集会	大画面でみる映画会	上質な映画等、郷土の歴史文化を記録した映像の上映会。	6月下旬 3月中旬	200
	名作映画を大画面で！ (優秀映画鑑賞推進事業)	文化庁推薦の軽やかなリズム、歌と笑いと夢にあふれた音楽・歌謡映画の決定版4作品を有料で上映。 「エノケンの頑張り戦術」 「大当り三色娘」 「ニッポン無責任時代」 「君も出世ができる」	11月13日・14日	320
	文化祭	教育委員会・文化協会共催の各種発表会	11月	800
	東部台文化会館まつり	利用者の活動発表会	2月	1,800
中学生まで	子どもアレンジフラワー教室	季節感を大切に子どもの情緒を育てるアレンジフラワー教室。対象は5歳～中学生	5月17日 12月20日	24

	事業名	内容	実施期間	人員
小学生	子どもクラフトバンド教室	クラフトバンドを使った小物作り	8月17日	15
男性	男の料理教室	男性を対象とし、家庭料理の基本から応用まで習得	6月～11月(8月休講) 第2又は第1金曜日	20
一般	太巻き寿司教室	郷土料理の太巻き寿司を習得	6月～11月(8月休講) 第4又は第3,5木曜日	20
	ノートパソコン教室	～写真の編集やエクセルの計算方法等～	7月17日～8月28日 毎週金曜日	15
	クラフトバンド教室	クラフトバンドを使ったかごや雑貨作り	6～12月(8月休講) 第1金曜日	10
	うたごえ教室 「歌であいましょう」	童謡、日本の名歌、世界のうた等を楽しんで歌う。	6～2月 第1水曜日	80
	公式ワナゲ教室	体と頭を使って公式ワナゲを楽しむ。	6～10月(8月休講) 第2,4月曜日	20
	大正琴教室	初心者向けの大正琴教室	7～9月 月曜日	10

7 体育課・市民体育館

	事業名	内容	実施期間	人員
社会体育	スポーツ推進審議会	会議、視察等	年間	10
	スポーツ推進委員	会議・講習会・研修会・視察	年間	21
一般	Let's エンジョイ ウォーキング	健康増進と歩くことの大切さを認識	(県内バスハイク) 年2回6月、2月	各31
	Let's エンジョイ スポーツ	健康増進と軽スポーツの普及	9月～10月 1月～2月	各40
その他	みんなでラジオ体操会 & ファミリースポーツ まつり	家族のふれあい及び健康づくりの増進	6月	300
	大相撲鋳山部屋 ふれあい相撲	相撲にふれあう機会の提供	8月	1,200
	茂原市民体育祭	体育協会と共催(23競技)	8月～11月	4,000
	茂原市スポレク祭	軽スポーツの推進・普及	3月	200

8 美術館・郷土資料館

	事業名	内容	実施期間	人員
一般	美術実技講座	墨彩画講座 ※対象に中学生含む。	令和3年3月上旬予定	16
	市史編さん事業 講演会	中世、又は近世に係る講座	令和3年2月予定	30
	歴史セミナー	郷土の先覚者 千葉三郎	7月11日	15
		第三次国府関遺跡の発掘調査 の成果について	令和3年3月20日	15
古文書講座	千葉県内の近世・近代の資料 を解説する	年6回	27	
一般	郷土資料館テーマ展	戦時中のくらし展	9月12日～12月20日	—
		スマートインターチェンジ設 置に伴う発掘調査の成果—第 3次国府関遺跡	令和3年3月20日～6 月20日	—
	郷土常設展示	茂原市の代表的な遺跡である 神田山遺跡や国府関遺跡、下 太田貝塚の紹介や民具を展示 する	6月1日～8月30日 12月26日～3月7日	—
美術収蔵品展	春の優品展 東北こけしと東北ゆかりの絵 画・書道展 日本画優品展 千葉県ぐるっと途中下車の絵 画展 水墨・書 墨の世界展 洋画優品展 花の絵画と工芸展 春の優品展 展示解説会	6月1日～7月12日 6月1日～7月26日 7月18日～10月18日 8月1日～10月27日 11月30日～12月20日 11月30日～12月28日 1月16日～5月中旬 3月6日～4月中旬 年間・随時	—	
一般	美術館・郷土資料館 共催団体協議会展示 事業	協議会加盟各団体の展示	年間・随時	—
	文化祭	教育委員会・文化協会共催の 各種展示	10月31日～11月8日	—
少年	美術実技講座	墨彩画講座 ※対象に一般含む。	令和3年3月上旬予定	16
	市内高校合同美術展	市内高校美術部生徒の成果発 表	令和3年1月9日 ～13日	—
	長生郡市小中学校 作品展	図工美術、習字書道、技術家 庭科作品の発表	令和3年1月15日 ～2月12日	—

資料編



1 歴代教育委員会構成員（教育委員・教育長）

氏名	委員在任期間	委員長在任期間	教育長在任期間
杉崎 仁章	S27. 11. 1～45. 9. 30		S27. 11. 1～45. 9. 30
市原 弘毅	S27. 11. 1～28. 10. 15	S27. 11. 1～28. 10. 15	
河野 通好	S27. 11. 1～31. 9. 30	S30. 8. 5～31. 6. 10	
原田 章	S27. 11. 1～31. 9. 30	S31. 6. 11～31. 9. 30	
高山 毅郎	S27. 11. 1～31. 9. 30		
垣田 英徳	S27. 11. 1～31. 9. 30		
芥藤 一蔵	S28. 10. 15～30. 8. 5	S28. 10. 15～30. 8. 5	
松本 鉄郎	S30. 8. 5～31. 5. 9		
大塚 雅雄	S31. 6. 11～31. 9. 30		
糸久 種臣	S31. 10. 1～35. 9. 30	S31. 10. 1～33. 9. 30	
林 薫	S31. 10. 1～35. 4. 9		
渡邊 一男	S31. 10. 1～46. 9. 30	S33. 10. 1～36. 9. 30	
千葉 保次	S31. 10. 1～47. 4. 30		
加藤 重忠	S35. 6. 11～39. 6. 13		
関谷 武男	S35. 10. 1～39. 3. 27	S36. 10. 1～39. 3. 27	
吉野 正一	S39. 6. 16～42. 8. 22	S39. 6. 25～42. 8. 22	
田村 菊蔵	S39. 6. 16～47. 4. 30	S42. 10. 1～47. 4. 30	
石原 了一	S42. 12. 20～44. 9. 30		
鶴岡 ふさ	S44. 10. 1～45. 12. 31		
川崎 和美	S45. 10. 5～51. 6. 29		S45. 10. 5～51. 6. 29
十枝 幸	S46. 2. 3～54. 6. 29		
高橋 正護	S46. 10. 1～53. 6. 29	S52. 6. 30～53. 6. 29	
常泉 聡	S47. 5. 1～48. 6. 29		
森川 清	S47. 5. 1～51. 6. 29		
宍倉 安衛	S48. 6. 30～56. 6. 29	S48. 6. 30～52. 6. 29 S53. 8. 23～54. 8. 23	
高橋 和男	S51. 6. 30～55. 6. 29		S51. 6. 30～55. 6. 29
齊藤 源内	S51. 8. 9～55. 8. 8		
海保 四郎	S53. 8. 11～63. 12. 15	S54. 8. 24～55. 6. 29	S55. 7. 1～62. 12. 31
安藤 総平	S54. 6. 30～58. 6. 29		
武田 公彌	S55. 6. 30～59. 6. 29	S55. 7. 1～59. 6. 29	

氏名	委員在任期間	委員長在任期間	教育長在任期間
泉澤 久光	S55. 10. 1～H 4. 9. 30	H 1. 7. 1～ 4. 9. 30	
石井 正雄	S56. 7. 1～H 1. 6. 30	S59. 6. 30～H 1. 6. 30	
松本 信太郎	S58. 6. 30～62. 6. 29		
塚原 長俊	S59. 6. 30～62. 4. 7		
太田 芳	S62. 6. 17～H12. 6. 29		S63. 1. 1～H12. 6. 29
安藤 轟勇	S62. 6. 30～H 7. 6. 29	H 4. 10. 1～ 7. 6. 29	
東條 通世	H 1. 3. 14～10. 8. 10	H 7. 6. 30～10. 6. 29	
鈴木 健夫	H 1. 7. 1～ 9. 6. 30		
木村 一	H 4. 10. 1～12. 9. 30		
松本 哲也	H 7. 6. 30～15. 12. 16	H10. 10. 1～12. 6. 29 H15. 6. 30～15. 12. 16	
中村 登喜子	H 9. 7. 1～17. 6. 30	H12. 7. 1～13. 6. 30 H15. 12. 17～16. 12. 16	
大谷 眞夫	H10. 1. 1～20. 6. 5	H13. 6. 30～14. 6. 29 H16. 12. 17～17. 12. 16	
千葉 彌幸	H10. 10. 1～22. 9. 30	H14. 6. 30～15. 6. 29 H17. 12. 17～18. 12. 16 H20. 12. 17～21. 12. 16	
渡邊 光爾	H12. 6. 30～20. 6. 29		H12. 6. 30～20. 6. 29
足立 俊夫	H16. 3. 1～27. 6. 29	H18. 12. 17～19. 12. 16 H21. 12. 17～22. 12. 16 H25. 12. 17～26. 12. 16	
鈴木 一代	H17. 7. 1～29. 6. 30	H19. 12. 17～20. 12. 16 H23. 12. 17～24. 12. 16 (※)H27. 4. 1～28. 3. 31	
古谷 一雄	H20. 6. 30～27. 3. 31		H20. 6. 30～27. 3. 31
鎌田 俊郎	H20. 6. 30～28. 9. 30	H22. 12. 17～23. 12. 16 H26. 12. 17～27. 3. 31	
齋藤 晟	H22. 10. 1～ 現職	H24. 12. 17～25. 12. 16 (※)H28. 4. 1～R2. 3. 31	
内田 達也			(※)H27. 4. 1～ 現職
安藤 明子	H27. 6. 30～R1. 6. 29		
高貫 裕一郎	H28. 10. 1～ 現職		
高仲 輝夫	H29. 7. 1～ 現職		
安藤 明子	R 2. 1. 1～ 現職	(※)R2. 4. 1～ 現職	

(※)教育委員長と教育長を一本化した新「教育長」が設置されたことから、平成 27 年 4 月 1 日以降については、「委員長在任期間」は「教育長職務代理者」の在任期間、また「教育長在任期間」は、新「教育長」の在任期間を記載しています。

2 幼稚園・学校一覧

(1) 幼稚園

園名	所在地	電話	FAX	園長氏名
豊岡幼稚園	茂原市粟生野 2653-1	34-8050	34-7676	酒井 靖
五郷幼稚園	〃 早野 17-1	23-5185	24-8819	鈴木 栄治
新茂原幼稚園	〃 上林 56-2	24-8710	24-8393	石井 一好
エンゼル幼稚園	〃 八千代 1-11-1	22-3210	22-3116	柳瀬 伸子
ふたば幼稚園	〃 茂原 646	22-3964	22-3934	村上 佳正
茂原聖マリア幼稚園	〃 高師 980	22-4386	22-1871	神谷 きよみ
もぼら幼稚園	〃 東郷 842-2	24-1095	23-0754	片柳 君代

(2) 小学校

学校名	所在地	電話	FAX	校長氏名	教頭氏名
東郷小学校	茂原市谷本 142	22-2834	22-8831	井上 真弓	益子 進一
豊田小学校	〃 長尾 156	22-3779	26-2565	青木 聡	村杉 有
二宮小学校	〃 国府関 1415-1	22-3221	26-2588	佐藤 功	北田 秀夫
茂原小学校	〃 茂原 614	23-5155	22-8834	長島 貴浩	野村 広記
西小学校	〃 茂原 1229-1	22-3719	22-8836	松村 暁雄	積田 裕子
五郷小学校	〃 綱島 1185	24-1161	22-8832	江澤 利之	平野 恭子
鶴枝小学校	〃 上永吉 955	22-2829	22-8835	白井喜久夫	川島 康代
萩原小学校	〃 萩原町 1-17	24-2161	23-4479	村澤 昭憲	今井 義昭
中の島小学校	〃 中の島町 451	22-3910	26-2567	阿部倉光宏	平林 純一
本納小学校	〃 本納 1987	34-2031	34-5930	増田 光広	金澤 ゆき子
新治小学校	〃 下太田 150	34-3154	34-1067	鈴木 圭一	熊切 彰男
豊岡小学校	〃 弓渡 255	34-7757	34-7163	深山 博典	伊東 和彦
東部小学校	〃 東部台 1-9-1	23-5184	26-2550	長谷川雄二	清水 雅之
緑ヶ丘小学校	〃 緑ヶ丘 4-38	22-0789	26-2555	岡澤 修	佐藤 都史子

(3) 中学校

学校名	所在地	電話	FAX	校長氏名	教頭氏名
東中学校	茂原市東郷 301	24-2141	25-9371	田中 弘樹	新井 修二
富士見中学校	〃 押日 1468	23-7145	25-9372	狩野 直樹	佐藤 信之

学校名	所在地	電 話	F A X	校長氏名	教頭氏名
茂原中学校	〃 高師 427	22-2320	25-9373	鈴木 明	佐藤 千秋
南中学校	〃 上永吉 1185-2	23-8825	25-9374	細田 稔	杉崎 仁一 徳永 哲夫
本納中学校	〃 本納 1623	34-2074	34-5474	渡邊 健二	吉川 明夫
早野中学校	〃 早野 206-1	25-0951	25-9375	秋野 兼二	吉田 晴一

3 公立・私立幼稚園の現況（令和2年5月1日現在）

	幼稚園名	定員	学 級 数				園 児 数			
			3 歳	4 歳	5 歳	計	3 歳	4 歳	5 歳	計
公立	豊岡幼稚園	190	1	1	1	3	13	17	20	50
	五郷幼稚園	70		1	1	2		16	16	32
	新茂原幼稚園	70		1	1	2		19	26	45
	小計	330	1	3	3	7	13	52	62	127
私立	エンゼル幼稚園	100	縦割り保育			3	17	25	25	67
	ふたば幼稚園	200	2	2	2	6	38	49	54	141
	茂原聖マリア幼稚園	135	縦割り保育			3	29	36	28	93
	もぼら幼稚園	200	2	2	2	6	25	31	33	89
	小計	635				18	109	141	140	390
合計		965	—	—	—	25	122	193	202	517

4 校舎等保有面積及び校地面積

(単位：平方メートル)

学校名	校舎面積	左の内訳			体育館面積	校地面積	左の内訳		
		鉄筋 コン クリ ート	鉄骨 その他	木造			建物 敷地	運動場 用地	実験実 習地等
東郷小学校	3,795	3,737	10	48	800	17,188	7,200	8,380	1,608
豊田小学校	3,170	3,104	36	30	849	26,031	13,752	11,719	560
二宮小学校	2,260	2,152	14	94	786	12,010	4,309	7,701	
茂原小学校	4,257	4,208	49		1,281	17,089	9,225	7,864	
西小学校	3,882	3,806		76	737	18,835	9,358	9,477	
五郷小学校	4,050	3,974	10	66	807	18,801	4,239	14,542	20
鶴枝小学校	2,992	2,972		20	784	11,696	4,562	6,834	300
萩原小学校	5,117	4,749	42	326	985	23,141	10,271	12,870	
中の島小学校	3,901	3,847	41	13	831	17,733	7,547	10,186	
本納小学校	3,017	2,984		33	680	13,352	3,726	8,386	1,240
新治小学校	2,171	2,148		23	781	8,554	2,727	5,556	271
豊岡小学校	2,938	2,857	57	24	721	18,540	3,950	14,050	540
東部小学校	3,887	3,837	8	42	796	23,681	8,029	15,652	
緑ヶ丘小学校	4,440	4,394	46		1,093	25,959	13,000	12,959	

東中学校	4,444	4,283	83	78	1,134	26,393	15,026	11,367	
富士見中学校	5,789	5,744	45		945	39,689	12,616	25,392	1,681
茂原中学校	5,959	5,709	233	17	1,148	44,598	20,092	24,506	
南中学校	7,460	7,008	414	38	1,253	83,940	13,733	28,300	41,907
本納中学校	4,617	4,617			892	25,668	6,250	19,418	
早野中学校	4,505	4,463	29	13	948	29,573	5,828	21,387	2,358

豊岡幼稚園	726		117	609		2,141	1,140	1,001	
五郷幼稚園	537			537		2,353	1,300	1,053	
新茂原幼稚園	420	406	14			2,562	1,264	1,298	

5 生徒・児童数の推移（各年5月1日現在）

（1）幼稚園

学校名	S48	S58	H5	H15	H25	R2
豊岡幼稚園	76	109	114	159	100	50
五郷幼稚園		144	89	68	38	32
新茂原幼稚園		66	80	77	51	45
中の島幼稚園		80	76	63	43	
合計	76	399	359	367	232	127

（2）小学校

学校名	S48	S58	H5	H15	H25	R2
東郷小学校	361	634	673	683	581	458
豊田小学校	278	535	465	369	297	286
二宮小学校	224	501	250	208	131	114
茂原小学校	1,299	930	489	359	348	313
西小学校	543	513	483	325	298	208
五郷小学校	499	1,180	693	515	380	264
鶴枝小学校	317	533	429	301	220	167
萩原小学校	1,139	1,046	750	745	518	575
中の島小学校	441	811	433	351	374	328
本納小学校	399	427	404	393	216	168
新治小学校	138	136	180	101	45	37
豊岡小学校	242	374	334	322	230	188
東部小学校		590	563	612	541	566
緑ヶ丘小学校			350	245	169	154
合計	5,880	8,210	6,496	5,529	4,348	3,826

（3）中学校

学校名	S48	S58	H5	H15	H25	R2
東中学校	387	502	649	522	497	388
富士見中学校	490	667	681	513	383	392
茂原中学校	656	625	406	466	431	384
南中学校	625	855	740	532	497	441
本納中学校	458	462	484	467	320	219
早野中学校		570	415	246	206	177
西陵中学校			109	179	76	
合計	2,616	3,681	3,484	2,925	2,410	2,001

6 児童生徒数及び学級数（令和2年5月1日現在）

ア 小学校

校名	1年		2年		3年		4年	
	学級数	児童数	学級数	児童数	学級数	児童数	学級数	児童数
東郷	3	78	3	74 (1)	3	73 (3)	3	85 (1)
豊田	2	46	2	37	2	60 (2)	2	47 (3)
二宮	1	16	1	15	1	15	1	20 (2)
茂原	2	47	2	48 (1)	2	45 (1)	2	54 (3)
西	1	32 (1)	1	23 (1)	1	29 (1)	2	43
五郷	2	44	2	36	2	47	2	44 (1)
鶴枝	1	19	1	28	1	25	1	27 (1)
萩原	3	89 (1)	3	91 (1)	3	98 (1)	3	88 (1)
中の島	2	52	2	51	2	58	2	46 (1)
本納	1	28	1	29	1	24 (1)	1	25 (2)
新治	1	4	1	7	0.5	5	0.5	3
豊岡	1	27	1	29	2	36 (1)	1	24 (1)
東部	3	81 (2)	4	118 (2)	3	83 (3)	4	107 (2)
緑ヶ丘	1	27	1	22	1	29 (1)	1	23 (1)
合計	24	590 (4)	25	608 (6)	25	627 (14)	26	636 (19)

校名	5年		6年		合計		前年比	
	学級数	児童数	学級数	児童数	学級数	児童数	学級数	児童数
東郷	3	77 (2)	2	63 (1)	17 (2)	450 (8)	(△1)	△15 (△2)
豊田	2	51	2	40	12 (2)	281 (5)	1	6(2)
二宮	1	16 (1)	1	27 (2)	6 (2)	109 (5)		△2 (△1)
茂原	2	52 (1)	2	61	12 (2)	307 (6)		△8 (1)
西	2	36 (2)	2	40	9 (2)	203 (5)	1	△2 (△1)
五郷	2	45 (4)	2	41 (2)	12 (2)	257 (7)		△13 (△3)
鶴枝	1	22 (1)	2	43 (1)	7 (2)	164 (3)		△19 (△1)
萩原	3	101 (2)	3	101 (1)	18 (2)	568 (7)		5
中の島	2	58 (1)	2	60 (1)	12 (2)	325 (3)		△18 (△3)
本納	1	22 (3)	1	33 (1)	6 (2)	161 (7)		6(2)
新治	1	6	1	12	5	37		
豊岡	1	31 (2)	1	37	7 (2)	184 (4)	△1	△16 (1)
東部	2	72 (2)	3	91 (3)	19(4)	552(14)	△1 (1)	△12 (4)
緑ヶ丘	1	23	1	27 (1)	6 (2)	151 (3)		4 (1)
合計	24	612 (21)	25	676 (13)	148 (28)	3,749 (77)		△84

※()は特別支援学級の児童数

イ 中学校

校名	1年		2年		3年	
	学級数	生徒数	学級数	生徒数	学級数	生徒数
東	4	123 (4)	3	109 (2)	4	150
富士見	4	128 (2)	4	119 (2)	4	136 (5)
茂原	4	126 (3)	4	125 (2)	4	127 (1)
南	5	163 (4)	4	141 (1)	4	128 (4)
本納	2	67 (1)	3	80 (3)	2	65 (3)
早野	2	50 (2)	2	69 (2)	2	51 (3)
合計	21	657 (16)	20	643 (12)	20	657 (16)

校名	合計		前年比	
	学級数	生徒数	学級数	生徒数
東	11 (2)	382 (6)	△1	△31 (3)
富士見	12 (2)	383 (9)		1 (1)
茂原	12 (2)	378 (6)		△2 (2)
南	13 (2)	432 (9)		△20
本納	7 (2)	212 (7)	△1 (1)	△11
早野	6 (2)	170 (7)		△7 (△1)
合計	61 (12)	1,957 (44)	△2 (1)	△70 (5)

※()は特別支援学級の生徒数

7 教職員数
ア 小学校

学校名	県費教職員																				
	校長		教頭		教諭		助教諭		養護教諭		養護助教諭		講師		栄養士		事務職		小計		
	男	女	男	女	男	女	男	女	男	女	男	女	男	女	男	女	男	女	男	女	計
東郷		1	1		8	18			1			1				1		11	20	31	
豊田	1		1		6	12			1			1	1				1	9	15	24	
二宮	1		1		3	6			1			2					1	7	8	15	
茂原	1		1		5	14			1			2		1		1	7	19	26		
西	1			1	5	9			1							1	6	12	18		
五郷	1			1	6	11			1			3	1			1	10	15	25		
鶴枝	1			1	5	5			1					1		1	6	9	15		
萩原	1		1		9	19			1			3		1		2	11	26	37		
中の島	1		1		7	10			1			3				1	9	15	24		
本納	1			1	4	6			1			2				1	7	9	16		
新治	1		1		2	3			1						1		5	4	9		
豊岡	1		1		5	6			1			1				1	8	8	16		
東部	1		1		12	15			1			1	2			1	15	19	34		
緑ヶ丘	1			1	3	7			1			1	1			1	5	11	16		
計	13	1	9	5	80	141			14			12	13		3	2	13	116	190	306	

学校名	市費職員										総計		
	講師		栄養士		事務職		用務員		小計		男	女	計
	男	女	男	女	男	女	男	女	男	女			
東郷							1		1	1	11	21	32
豊田							1		1	1	9	16	25
二宮							1		1	1	7	9	16
茂原							1		1	1	7	20	27
西							1		1	1	6	13	19
五郷							1		1	1	10	16	26
鶴枝							1		1	1	6	10	16
萩原						1		1		1	12	26	38
中の島							1		1	1	9	16	25
本納							1		1	1	7	10	17
新治	1						1	1	1	2	6	5	11
豊岡							1		1	1	8	9	17
東部							1		1	1	15	20	35
緑ヶ丘							1		1	1	5	12	17
計	1					1	13	2	13	15	118	203	321

イ 中学校

学校名	県費教職員																									
	校長		教頭		主幹教諭		教諭		助教諭		養護教諭		養護助教諭		講師		栄養士		事務職		小計					
	男	女	男	女	男	女	男	女	男	女	男	女	男	女	男	女	男	女	男	女	男	女	計			
東	1		1				13	10					1				1				1		16	12	28	
富士見	1		1		1		14	10					1			2	1					1	19	13	32	
茂原	1		1				14	10					1			2						1	18	12	30	
南	1		2				15	10					1			1						1	19	12	31	
本納	1		1				11	5					1			1	2					1	14	9	23	
早野	1		1				6	8					1			2						1	10	10	20	
合計	6		7				73	53					6			8	4					1	5	96	68	164

学校名	市費職員									総計		
	講師		事務職		用務員		小計					
	男	女	男	女	男	女	男	女	計	男	女	計
東					1		1			16	13	29
富士見					1		1			19	14	33
茂原					1		1			18	13	31
南					1		1			19	13	32
本納					1		1			14	10	24
早野					1		1			10	11	21
計					6		6			96	74	170

8 中学校卒業生進路状況

(令和元年度)

学校名	卒業生数	公立学校 進学者数	私立高校 進学者数	進学率	各種学校	就職家事	就職率
東	156	123	31	98.7	0	2	1.28
富士見	140	88	47	96.4	1	4	2.86
茂原	130	93	33	96.9	0	4	3.08
南	185	143	40	98.9	0	2	1.08
本納	79	61	15	96.2	1	2	2.53
早野	64	51	12	98.4	0	1	1.56
西陵	15	10	5	100.0	0	0	0.00
合計	769	569	183	97.8	2	15	1.95

9 長期欠席者数及び不登校者数の推移

(1) 小学校

		27年度	28年度	29年度	30年度	元年度
日 数 内 訳	30～49日	35	45	25	22	30
	50日以上(全欠以外)	31	24	39	47	44
	全欠	2	4	2	4	7
	合計	68	73	66	73	81
理 由 内 訳	病 気	37	32	24	25	27
		54.4%	43.8%	36.4%	34.2%	33.3%
	不登校	13	13	33	34	31
		19.1%	17.8%	50.0%	46.6%	38.3%
その他	18	18	9	14	23	
	26.5%	24.7%	13.6%	19.2%	28.4%	
在籍者数		4,184	4,111	3,990	3,910	3,922
長欠者出現率		1.63%	1.78%	1.65%	1.87%	2.07%
不登校者出現率		0.31%	0.32%	0.83%	0.87%	0.79%

(2) 中学校

		27年度	28年度	29年度	30年度	元年度
日数内訳	30～49日	16	18	21	17	23
	50日以上(全欠以外)	90	102	85	91	84
	全欠	3	5	9	4	6
	合計	109	125	115	112	113
理由内訳	病 気	16	12	17	26	23
		14.7%	9.6%	14.8%	23.2%	20.4%
	不登校	85	107	83	74	79
		78.0%	85.6%	72.2%	66.1%	69.9%
	その他	8	6	15	12	11
		7.3%	4.8%	13.0%	10.7%	9.7%
在籍者数		2,334	2,260	2,249	2,089	2,095
長欠者出現率		4.67%	5.53%	5.11%	5.36%	5.39%
不登校者出現率		3.64%	4.73%	3.69%	3.54%	3.77%

※不登校とは、何らかの心理的、情緒的、身体的、あるいは社会的要因・背景により、児童生徒が登校あるいは、したくとも出来ない状況にあること（但し病気や経済的な理由によりものを除く）をいう。

10 奨学資金貸付状況

(単位：人／千円)

年度	区分	新規分			継続分			合計		
		高校	大学等	小計	高校	大学等	小計	高校	大学等	小計
20	人数	7	57	64	8	101	109	15	158	173
	金額	1,860	37,214	39,074	1,440	54,510	55,950	3,300	91,724	95,024
21	人数	1	23	24	11	114	125	12	137	149
	金額	230	12,180	12,410	1,980	60,952	62,932	2,210	73,132	75,342
22	人数	3	29	32	5	79	84	8	108	116
	金額	650	18,610	19,260	1,080	44,592	45,672	1,730	63,202	64,932
23	人数	1	41	42	3	76	79	4	117	121
	金額	280	24,870	25,150	540	43,476	44,016	820	68,346	69,166
24	人数	0	14	14	2	66	68	2	80	82
	金額	0	8,980	8,980	360	38,592	38,952	360	47,572	47,932
25	人数	0	15	15	1	59	60	1	74	75
	金額	0	9,150	9,150	180	34,632	34,812	180	43,782	43,962
26	人数	0	12	12	0	46	46	0	58	58
	金額	0	7,530	7,530	0	26,940	26,940	0	34,470	34,470
27	人数	0	16	16	0	39	39	0	55	55
	金額	0	9,810	9,810	0	23,160	23,160	0	32,970	32,970
28	人数	—	14	14	—	34	34	—	48	48
	金額	—	9,300	9,300	—	19,440	19,440	—	28,740	28,740
29	人数	—	9	9	—	32	32	—	41	41
	金額	—	5,550	5,550	—	18,840	18,840	—	24,390	24,390
30	人数	—	7	7	—	26	26	—	33	33
	金額	—	4,400	4,400	—	15,360	15,360	—	19,760	19,760
R1	人数	—	5	5	—	20	20	—	25	25
	金額	—	3,300	3,300	—	12,000	12,000	—	15,300	15,300

※高校生については、平成28年度より貸付制度を廃止しています。

1 1 社会教育施設

(1) 公共施設（青年館以外）

() は利用可能人員

名 称	所在地	施設の概要	開設年月
中央公民館	茂原 101 TEL 22-5072 FAX 24-0008	延面積 1,412.18 m ² 鉄筋コンクリート2階建 講座室 (50) 87.00 調理室 87.00 第1研修室 (20) 47.01 第2研修室 (20) 43.50 第3研修室 (15) 31.90 第1会議室 (100) 130.50 第2会議室 (30) 65.25 第3会議室 (30) 65.25 図書室 (30) 65.25 ホール 147.32 ギャラリー 113.10	昭和 42.5
本納公民館	本納 1741-1 TEL 34-2349 FAX 34-2302	延面積 1,378.01 m ² 鉄筋コンクリート2階建 多目的ホール (150) 187.35 第1会議室 (30) 62.84 第2会議室 (20) 60.29 第3会議室 (24) 46.58 調理室 (25) 58.09 音楽室 (35) 82.86 第1研修室 (8) 32.65 第2研修室 (12) 41.25 相談室 10.69 授乳室 5.00 図書コーナー 53.10	(開設) 昭和 48.4 (移転) 平成 30.4
鶴枝公民館	上永吉 1012 TEL 25-1834 FAX 26-2220	延面積 669.70 m ² 鉄筋コンクリート1階建 大会議室 (150) 131.43 小会議室 (25) 40.46 図書室 (20) 64.86 事務室 30.00 第1研修室 (10) 16.20 第2研修室 (15) 19.44 調理実習室 85.00 ホール 105.01	昭和 57.4

名 称	所在地	施設の概要	開設年月
東部台文化会館	東部台 1-7-15 TEL 23-8711 FAX 23-9767	【文化会館】 延面積 3,020.65 m ² 鉄筋コンクリート4階建 第1会議室 (30) 58.45 1階和室 (20) 30.60 図書室 233.77 第2会議室 (30) 75.60 娯楽室 (10) 22.05 トレーニング室 (卓球2台) 66.50 音楽室 (20) 63.00 集会室 (12) 48.03 調理実習室 (20) 55.65 第3会議室 (40) 68.60 研修室 (7) 13.86 相談室 (8) 19.30 3階和室 (15) 34.12 音楽ホール (338) 255.00 ステージ 214.17	昭和 60.5
		【体育センター】 延面積 879.38 m ² 鉄筋コンクリート2階建 (バスケットボール1面、バレーボール1面、テニス1面、バトミントン3面、卓球10台) その他(男女更衣室、シャワー設備等)	昭和 61.5
茂原市立図書館	千代田町 1-6-1 TEL 23-6151	延面積 2,175.00 m ²	平成 26.7
五郷福祉センター 図書室	綱島 656 TEL 25-7880	図書室 54.01 m ²	平成 2.4
豊田福祉センター 図書室	長尾 148 TEL 26-1105	図書室 42.25 m ²	平成 7.4
豊岡福祉センター 図書室	栗生野 2675-4 TEL 34-8321	図書室(談話室) 46.98 m ²	昭和 60.4
二宮福祉センター 図書室	国府関 1683-1 TEL 26-3740	図書室 43.52 m ²	平成 10.8
東郷福祉センター 図書室	谷本 1887-1 TEL 25-5882	図書室 49.29 m ²	平成 14.4

名 称	所在地	施設の概要	開設年月
市民体育館	高師 2165 TEL 23-2811 FAX 25-9351	延面積 7,658.18 m ² 鉄筋コンクリート造一部鉄骨造 大体育室 1,829 (バレーボール3面・バスケットボール2面・テニス2面・バドミントン8面他) 卓球場(常時7台) 369 剣道場(2面) 370 柔道場(2面) 401 弓道場(6人立) 77 トレーニング室 176 会議室(第1 70人) 157 (第2 30人) 役員控室 57 選手控室 59 男女更衣室 90 その他(医務室、放送室)	昭和 57.11
美術館・郷土資料館	高師 1345-1 TEL 26-2131 FAX 26-2132	延面積 2,575.25 m ² 鉄筋コンクリート造2階建 1F 1,742 美術展示室(第1) 276 美術展示室(第2) 202 郷土資料展示室 248 その他 1,016 2F 833 市民ギャラリー 66 視聴覚室 40 実習室 67 その他 660	平成 6.10
社会教育センター	千代田町 2-8-20 TEL 22-5090	延面積 602.18 m ² 鉄筋コンクリート2階建 会議室他	昭和 60.4
青少年指導センター	TEL 22-4466 TEL 22-0080 (相談) FAX 22-0080	社会教育センター内 1階	平成 4.4

(2) 青年館

No.	青年館名	設置場所	床面積	設置日
1	浜 町	茂原 596-1	117.22 m ²	昭和 46.11
2	東 郷	東郷 1446-3	118.00 m ²	昭和 55.12

1 2 文化財

(1) 国指定文化財

No.	区 分	名 称	指 定 事 由	所 有 者 ・ 所 在 地	指 定 日
1	記 念 物 天然記念物	鶴枝ヒメハルゼミ 発生地	南方系セミであるヒメハルゼミの模式産地の一つ。	八幡神社 上永吉 1012-1	昭和 16. 12. 13
2	”	ミヤコタナゴ	関東地方の一部の清流に生息する希少種。	地域を定めず	昭和 49. 6. 25

(2) 国登録文化財

No.	区 分	名 称	指 定 事 由	所 有 者 ・ 所 在 地	登 録 日
1	有形文化財 建 造 物	茂原昇天教会	昭和初期の端正な教会建築。	日本聖公会 横浜教区 茂原 581	平成 11. 7. 8
2	”	加藤家住宅(茂原 牡丹園)主屋	江戸後期に建てられた伝統的な農家建築。	個人 山崎 210	平成 15. 7. 1
3	”	加藤家住宅(茂原 牡丹園)長屋門	江戸後期に建てられた伝統的な農家建築。	個人 山崎 210	”

(3) 県指定文化財

No.	区 分	名 称	指 定 事 由	所 有 者 ・ 所 在 地	指 定 日
1	記 念 物 史 跡	荻生徂徠勉学の地	江戸時代の学者荻生徂徠が青年期を過ごす。	個人 本納	昭和 32. 10. 21
2	有形文化財 工 芸 品	梵鐘	形姿意匠にすぐれた応永 16 年(1409)作の梵鐘。	萬光寺 下太田 1516	昭和 33. 4. 23
3	有形文化財 彫 刻	木造釈迦如来立像	鎌倉時代後期の清涼寺式釈迦如来立像及び、胎内に納められた文書。	永興寺 三ヶ谷 1361	昭和 39. 4. 28
		紙本墨書納入文書			昭和 56. 3. 13
4	記 念 物 史 跡	宮ノ台遺跡	南関東弥生時代中期を代表する遺跡。	個人 綱島	昭和 53. 2. 28
5	有形文化財 書 跡	上総国式宮之庄渋谷郷御縄打水帳(6冊)	市内検地帳の中でも最古。天正 19 年(1591)につくられた太閤検地帳。	個人 渋谷	昭和 57. 4. 6

No.	区 分	名 称	指定事由	所有者・所在地	指定日
6	有形文化財 工 芸 品	鋳銅鰐口	茂原長生地区最古の鰐口。応永16年(1409)製作。	橘神社 茂原市立美術館・郷土資料館	昭和 57.4.6
7	有形文化財 彫 刻	銅造阿弥陀如来及び両脇侍立像	善光寺式阿弥陀三尊で市内では初めての発見。	行徳寺 中善寺 644	〃
8	有形文化財 工 芸 品	鋳銅鰐口	県内類中では有数の大形品。文明10年(1478)製作。	藻原寺 茂原 1201	〃
9	有形文化財 書 跡	上総国式宮之庄渋谷之郷之内北塚村御縄打水帳(4冊)	市内検地帳の中では最古。天正19年(1591)につくられた太閤検地帳。	北塚自治会 北塚 646 茂原市立美術館・郷土資料館	〃
10	〃	橘木社文書(10通) 附長谷川有則文書 請取状控(1通)	建久5年(1194)から嘉禄元年(鎌倉初期)の橘木荘に関する古文書。	橘樹神社 本納 738	平成 元.3.10
11	有形文化財 工 芸 品	一宮藩の大筒	一宮加納藩は臨海要塞の地に当時としては珍しい最新兵器大筒を数門すえて有事に備えた。	茂原市 茂原市立美術館・郷土資料館	平成 7.3.14
12	有形文化財 考 古 資 料	国府関遺跡 出土木製品(93点)	古墳時代の生活様式をそのまま立体的に復元できる一級資料。	茂原市 茂原市立美術館・郷土資料館	平成 17.3.14
13	有形文化財 歴 史 資 料	茂原庁南間人車 軌道人車	明治末～大正末期にかけて茂原と長南を結んでいた人力交通機関で使用されていた車両。	茂原市 茂原市立美術館・郷土資料館	令和 2.3.10

(4) 市指定文化財

No.	区 分	名 称	指定事由	所有者・所在地	指定日
1	記 念 物 史 跡	白鳥庫吉生誕の地	東洋史学者にして世界的に有名、県12傑の一員。	個人 長谷	昭和 48.1.10
2	〃	石神貝塚	縄文時代の社会文化を知る重要遺跡。	石神神社 石神 422	〃
3	有形文化財 考 古 資 料	石神貝塚出土 注口土器	加曽利B式・縄文時代後期のほぼ完成品。	茂原市 茂原市立美術館・郷土資料館	〃

No.	区 分	名 称	指定事由	所有者・所在地	指定日
4	〃	宮ノ台遺跡出土品	南関東弥生時代中期の一型式を宮ノ台式土器とよぶ。	個人 綱島	〃
5	有形文化財 書 跡	上総国二之宮庄渋谷村五人組帳	茂原市内五人組帳では成立年代も古く体裁、内容も典型的。	個人 渋谷	昭和 48.1.10
6	有形文化財 彫 刻	光福寺磨崖仏 (3 体)	江戸時代後期に雨乞と五穀豊祈願のため彫られた像。民俗資料的価値がある資料。	光福寺 腰当 1328	〃
7	有形文化財 絵 画	おねはんがぞう 御涅槃画像	制作年代は不明であるが、釈迦入滅の2月15日に行われる涅槃会に用いられるもので、この種の顕教絵画は市内でも少ない。	蓮福寺 本納 3101	〃
8	民俗文化財 (有形)	かっこ 羯鼓獅子頭	江戸中期の作、一刀彫でその彫刻技術は素晴らしい。	個人 茂原市立美術館・ 郷土資料館	〃
9	民俗文化財 (無形)	かっこ 羯鼓舞	橘樹神社祭礼の一行事で全国でも数少ない舞楽の一つ。	法目粥米地区	〃
10	記 念 物 史 跡	つねいずみとうそんさんいじゆくあと 常泉桃村三畏塾跡	父穂波が創設した三畏塾を発展させ、郷土の教育に力を注いだ。	個人 柴名	〃
11	記 念 物 天然記念物	円立寺の菩提樹	県下まれにみる樹種であり、かつ老樹である。	円立寺 粟生野 1007	〃
12	〃	蓮福寺の大公孫樹	樹齢約 410 年、幹の周囲約 4m、寄生木を蓄え枝間 18m にも及ぶ。	蓮福寺 本納 3101	〃
13	記 念 物 史 跡	下太田貝塚	昭和 41、42 年に東金高校考古学クラブを主体として発掘調査が行われ、伸展葬を主とした人骨 10 体が発見された。	下太田字沼尻 991	〃
14	〃	下太田貝塚	200 体を超える縄文人骨が出土し、墓域の変遷と縄文人の文化を示す貴重な遺跡。	下太田字沼尻 990-2	平成 10.10.1
15	〃	東條一堂生誕の地	幕末の儒学者であり江戸における民間随一の学者であった。	個人 八幡原	昭和 48.9.21

No.	区 分	名 称	指定事由	所有者・所在地	指定日
16	有形文化財 考古資料	宮ノ下遺跡出土器	代表的な加曾利E式 深鉢土器。	茂原市 茂原市立美術館・ 郷土資料館	〃
17	有形文化財 考古資料	荻生徂徠母の墓	江戸時代中期に活躍 した儒学者荻生徂徠 の母の墓。	個人 本納	昭和 48.9.21
18	有形文化財 建造物	元禄津波供養塔	津波の恐ろしさを伝 えるものとして貴重 な資料。	鷲山寺 鷲巢 48	〃
19	記念物 史跡	上人塚	戦国時代七里法華に 関わる伝説のある塚。 数少ない古墳時代の 山上方墳と考察され る。	真名自治会 真名 1744-1	〃
20	〃	本納城跡	中世における山城の 遺構を多く今日にと どめている。	蓮福寺 本納 3106	〃
21	〃	宮ノ下遺跡	橘樹神社の境内本殿 東側及び裏側の崖や 水田から縄文土器片、 石器が出土。	橘樹神社 本納 738	〃
22	有形文化財 考古資料	宮ノ下遺跡出土器	代表的な加曾利E式 深鉢土器。	茂原市 茂原市立美術館・ 郷土資料館	〃
23	有形文化財 絵画	釈迦三尊図	山雪は江戸初期の巨 匠で郷土に伝えられ ている貴重な文化財。	蓮福寺 本納 3101	〃
24	有形文化財 建造物	行徳寺念仏供養塔	江戸時代前期、慶安4 年(1651)の建造物で 当時の人々の信仰を 知るうえで貴重。	行徳寺 中善寺 644	昭和 55.2.26
25	民俗文化財 (有形)	真名天照皇大神宮 の絵馬(9面)	江戸中期から幕末期 に描かれた絵馬。	天照大神社 真名 1456	〃
26	記念物 天然記念物	本納橘樹神社社叢	高木から低木、下草ま で揃っている極相林。 樹種は、エノキ、ケヤ キ等が多い。	橘樹神社 本納 738	〃
27	有形文化財 彫刻	木造十一面観音 立像	戦国時代、天文3年 (1534)に製作された 檜寄木造の観音像。	行徳寺 中善寺 644	昭和 55.11.19
28	〃	石造釈迦如来立像	江戸中期、元禄4年 (1691)作で丈六の石 像、市内最大。	藻原寺 茂原 1201	〃

No.	区 分	名 称	指定事由	所有者・所在地	指定日
29	有形文化財 建 造 物	庚申供養塔	江戸末期、文久 4 年 (1864) に造られた。青面金剛立像に三猿像が刻まれる。	下永吉北自治会 下永吉 845-2	昭和 55.11.19
30	記 念 物 天然記念物	大椎	樹齢 500 年と推定されるスダジイの古木。	個人 大沢	昭和 57.3.30
31	有形文化財 考 古 資 料	富士見台横穴出土 須恵器(3点)	富士見中横穴出土古墳時代後期(7世紀)のもの。	茂原市 茂原市立美術館・ 郷土資料館	〃
32	記 念 物 天然記念物	渋谷の大モミジ	樹高約 9m のイロハモミジと呼ばれる。幹は分枝が少なく、真直に天に伸びており珍しい。	伊弉子神社 渋谷 557	昭和 58.2.23
33	有形文化財 書 跡	藻原寺文書	日蓮の本弟子六老僧の一人日向上人に関する資料他。	藻原寺 茂原 1201	昭和 59.3.31
34	有形文化財 考 古 資 料	鏡谷横穴群出土遺物	古墳時代(7~8世紀)の須恵器・土師器。	茂原市 茂原市立美術館・ 郷土資料館	〃
35	有形文化財 彫 刻	藻原寺本堂唐門向 拝彫刻	江戸時代中期に活躍した 2 代目武志信常の作。	藻原寺 茂原 1201	平成 元.3.30
36	有形文化財 工 芸 品	鋳銅雲版	天和 2 年(1682)本納滝ノ谷の鋳物師鶴澤右近信重の作。	蓮福寺 本納 3101	平成 3.10.31
37	有形文化財 彫 刻	薬王寺の薬師如来像	平安時代初期、嘉祥 2 年(849)の作。	薬王寺 茂原市立美術館・ 郷土資料館	〃
38	有形文化財 書 跡	橘樹神社荻生観扁額附荻生観自筆 「琴の記」神代杉	橘樹神社に伝わる神代杉の伝承と荻生観の業績と郷土との関わりを知る上で貴重。	橘樹神社 本納 738	平成 5.1.22
39	有形文化財 建 造 物	千葉眼科記念館	明治中期の貴重な近代建造物。	個人 上永吉	〃
40	記 念 物 天然記念物	真名天照大神社社叢	スダジイの巨木が群生する。	天照大神社 真名 1456	平成 10.10.1
41	有形文化財 古 文 書	高橋家古文書	近世から近代にかけて立木村の豪農、高橋家に伝来していた文書。	茂原市 茂原市立美術館・ 郷土資料館	平成 13.2.22

No.	区 分	名 称	指定事由	所有者・所在地	指定日
42	有形文化財 書 跡	上総国式宮庄黒戸 村御検地水帳 上総国式宮庄黒戸 屋敷帳	豊臣秀吉の太閤検地 のものであり、当時 の土地、農民の状況 を知る貴重な資料。	茂原市 茂原市立美術 館・郷土資料館	平成 13. 8. 28
43	民俗文化財 (無形)	二宮神社の筒粥の 神事及びお餅の神 事	500 年以上も前から 行われていると伝承 のある神事。五穀の豊 作・凶作・風・雨・旱・ 地震を占う。	二宮神社 山崎 927	平成 15. 10. 30
44	有形文化財 彫 刻	八坂神社幟挟み	江戸時代の名工、波の 伊八の作と思われる 優秀な彫刻。	八坂神社・茂原 317 茂原市立美術館・ 郷土資料館	平成 21. 11. 26
45	有形文化財 絵 画	藻原寺大堂の大絵 馬「韓信の股潜り」	力強くダイナミック な描線と明快な構図 が特徴の秀逸な作品 であり、江戸時代後期 から末期の絵画的雰 囲気をよく伝えている。	藻原寺 茂原 1201	平成 26. 8. 21
46	有形文化財 建 造 物	伊弉子神社本殿	現存する伊弉子神社 本殿は慶応元年に建 立したものである。 本殿正面の彫刻は「孟 宗」と「楊香」をモチ ーフとしており、彫刻 充填式の一間社流の 堂宇は大変珍しい。	伊弉子神社 渋谷 557	平成 27. 8. 24
47	有形文化財 美術工芸品	一塔両尊四士像	南北朝時代に製作。現 存する日蓮宗寺院に 伝わる像の中でも最 古のものと思われる。	藻原寺 茂原 1201	平成 28. 11. 25
48	有形文化財 建 造 物	千葉県長生郡役所 玄関(車寄)	県内で現存する数少 ない郡役所の遺構で ある。建物本体は、残 っていないが、玄関 (車寄)の部分が保存 されている。	茂原市 茂原市立朝日の森 保育所	〃
49	有形文化財 古 文 書	旧石倉家文書	旧茂原町箕輪の豪農、 石倉家伝来の文書。明 治時代の人々の心情が わかる貴重な資料。	茂原市 茂原市立美術館・ 郷土資料館	平成 29. 12. 22

No.	区 分	名 称	指定事由	所有者・所在地	指定日
50	有形文化財 彫 刻	長尾宝泉寺の磨崖 仏及び扁額	空海によって彫られたと伝わる磨崖仏と題目(日蓮宗)と不動明王(真言宗)と一緒に刻まれた珍しい扁額。	宝泉寺 長尾 1884	平成 29. 12. 22
51	民俗文化財 (無形)	お水かけと 弥勒踊り	両行事とも毎年1月8日に昌平町で行われる。江戸時代に始まったとされ、家内安全などを祈る伝統ある行事。	昌平町自治会 市内昌平町	平成 31. 2. 20
52	有形文化財 古文書	篠崎家文書	下太田地域の有力者であった篠崎家に伝わっていた近世・近代の書簡やはがき。	茂原市 茂原市立美術館・郷土資料館	令和 2. 2. 17
53	有形文化財 彫刻	龍鑑寺欄間彫刻 三面	江戸の名工、長坂友雅によって寛政10年(1798)に掘られた。	龍鑑寺七渡 2026	令和 2. 2. 17

1 3 郷土芸能等保存団体

No.	名 称	活動地区	内 容	備 考
1	立木囃子保存会	立木	囃子	
2	上永吉囃子保存会	上永吉	〃	
3	中善寺囃子保存会	中善寺	〃	活動休止中
4	綱島囃子保存会	綱島	〃	
5	朝の出がけ保存会	下永吉	民謡・民舞	
6	黒戸獅子連	黒戸	獅子舞	
7	横原囃子連	早野(横須賀・原)	囃子	
8	真先囃子連	早野(真先)	〃	
9	仲町囃子保存会	本納(仲町)	〃	
10	御船町囃子保存会	本納(御船町)	〃	
11	本町橘囃子保存会	本納(本町)	〃	
12	滝之谷獅子舞保存会	本納(滝之谷)	獅子舞	活動休止中

No.	名 称	活動地区	内 容	備 考
13	茂原袖凧保存会	高師	袖凧	
14	木崎獅子連	木崎	囃子	
15	下永吉平塚講中囃子連	下永吉	〃	
16	下永吉中谷囃子連	下永吉	〃	
17	鯛ちょうちん保存会	通町	鯛ちょうちん作り	
18	粥米の鞆鼓舞保存会	法目	鞆鼓舞	市指定文化財
19	三ヶ谷朝の出がけ保存会	三ヶ谷	民謡・民舞	

1 4 教育委員会の所管に属する附属機関等の委員一覧（令和2年7月1日現在）

（◎：委員長 ○：副委員長 ※：就任日異なる。）

（1）附属機関

① 社会教育委員

（任期：R2. 4. 1～R4. 3. 31）

氏 名	選出区分
中田 文昭	学識経験者
湯浅 幸子	〃
※ 佐藤 功	学校教育関係者
河野 通貞	学識経験者
内富 康二	社会教育関係者
舩木 易子	学識経験者
鈴木 守	〃
山本 珠代	家庭教育関係者
藍郷 敦子	社会教育関係者

② 公民館運営審議会

（任期：R2. 4. 1～R4. 3. 31）

氏 名	選出区分
中村 正興	学識経験者
◎ 笠原 良夫	〃
栗秋 富美子	〃
石井 昭光	〃
※ 青木 聡	学校教育関係者
○ 瀬田 さわ子	学識経験者
皆吉 辰夫	〃
豊田 洋子	〃
平井 きよみ	〃

③ 図書館協議会

（任期：R2. 4. 1～R4. 3. 31）

氏 名	選出区分
※ 細田 稔	学校教育関係者
※ 井上 真弓	〃
野田 秀子	社会教育関係者
鈴木 小夜子	学識経験者
池澤 眞弓	家庭教育関係者
齋藤 勝	学識経験者
江澤 いつ子	〃

④ 文化財審議会

（任期：R2. 4. 1～R4. 3. 31）

氏 名	備 考
◎ 小川 力也	郷土史
齊藤 望	美術・近代建造物
片岡 栄	彫刻・古建築
菅根 幸裕	民俗学・博物館学
大藪 健	自然科学
加藤 正信	考古学

⑤ スポーツ推進審議会

(任期：H31. 4. 1～R3. 3. 31)

氏名	選出区分
阿部 道久	学識経験者
松永 晴美	〃
○ 伊野 幹雄	〃
◎ 中村 一男	〃
宍倉 朋胤	〃
鈴木 美千代	〃
栗原 政賢	体育協会関係者
野口 雅一	教育委員会が必要と認める者
※ 秋野 兼二	学校教育関係者
※ 中村 一之	行政機関職員

⑥ 青少年指導センター運営協議会

(任期：R2. 6. 1～R4. 5. 31)

氏名	選出区分
齊藤 真一	教育関係者
白井喜久夫	〃
田中 允	児童福祉関係者
望月 久也	警察関係者
舩木 易子	教育委員会が必要と認める者 (更生保護女性会)
○ 中村 好一	〃 (長生地区保護司会)
伊藤 雅敏	〃 (青少年育成茂原市民会議)
◎ 富田 健嗣	〃 (青少年補導員連絡協議会)
佐藤 裕幸	〃 (青少年相談員連絡協議会)
中瀬古正彦	〃 (PTA連合会)

⑦ 美術館・郷土資料館協議会

(任期：H30. 10. 1～R2. 9. 30)

氏名	選出区分
※ 白井 喜久夫	学校教育関係者
※ 齊藤 真一	〃
◎ 西周 満	社会教育関係者
○ 矢部 宏	〃
長野 泰雄	〃
中村 正興	家庭教育関係者
河野 富喜子	学識経験者
帆足 まおり	〃

⑧ 青少年問題協議会

(任期：H31. 4. 1～R3. 3. 31)

氏名	選出区分
田中 豊彦	市長
豊田 正斗	副市長
※ 向後 研二	市議会議員
内田 達也	教育長
安藤 明子	教育委員
※ 中村 正孝	民生児童委員
深山 泰一	保護司
※ 中田 文昭	社会教育委員
※ 狩野 直樹	学識経験者

⑨ 東部台文化会館運営委員会

(任期：H31. 4. 1～R3. 3. 31)

氏名	選出区分
◎ 酒井 幸雄	学識経験者
○ 舘 新子	〃
川崎 功	〃
内川 毅	〃
古川 重幸	〃
鎌田 国雄	利用者
酒井 和子	〃

⑩ 学校再編審議会

(任期：R1. 5. 1～R3. 4. 30)

氏名	選出区分
○ 足立 俊夫	学識経験者
永山 良吉	自治会関係者
中村 進	〃
齋藤 樹	〃
村澤 昭憲	教育関係者
中村 和嗣	〃
中瀬古 正彦	〃
壁 明彦	〃
◎ 中山 清志	〃
齊田 まゆみ	〃
秋葉 宗一郎	その他教育委員会が必要と認めるもの
平井 きよみ	〃

⑪ 市史編さん委員会

(任期：H29. 4. 1～R3. 3. 31)

氏名	選出区分
◎ 小関 悠一郎	学識経験者
小高 春雄	〃
嶺島 英寿	〃
○ 小川 力也	〃
各務 敬	〃
齊藤 望	〃
齊藤 功	〃
※ 津田 芳男	〃

⑫ 放課後子どもプラン運営委員会

(任期：R2. 6. 1～R4. 5. 31)

氏名	選出区分
阿部倉 光宏	学校関係者
大下 忍	学童保育関係者
鬼島 啓太	〃
内富 康二	社会教育関係者
南舘 尚	〃
天野 恵美子	児童福祉関係者
田中 宏子	〃
中瀬古 正彦	P T A 関係者
中澤 浩子	関係行政機関職員
金澤 勤	〃
佐久間 尉介	〃

(2) その他

① スポーツ推進委員役員

(任期：H30. 4. 1～R2. 3. 31)

氏名	役職
伊野 幹雄	会長
井上 仁志	副会長
木滑 美智代	副会長
齊藤 玲子	会計

② 青少年相談員連絡協議会役員

(任期：H31. 4. 1～R4. 3. 31)

氏名	役職
齊田 まゆみ	会長
鶴岡 正也	副会長
南舘 尚	〃
佐藤 裕幸	〃
小柳 佳子	〃
丸 多恵子	会計
御園 健一	監事
佐藤 健太	〃
光橋 国郎	評議委員
黒木 宣光	〃
加藤 洋平	〃
田嶋 亘	〃
飛留間 和紀	〃
簾尾 佳宏	〃
中山 誉信	〃
渡邊 誠剛	〃
只野 啓一	〃
高山 雅博	〃
堀田 竜也	〃
星野 寛仁	〃
前田 正志	〃
木内 浩一朗	〃
草野 智由	体育委員長
長谷川 孝弘	環境委員長
奥西 良太	文化委員長
風戸 嘉幸	編集委員長

③ 生涯学習推進協議会

(任期：R2. 5. 1～R5. 4. 30)

氏名	備考
鈴木 圭一	茂原市小中学校校長会
内富 康二	茂原市社会教育委員
鈴木 守	元茂原市家庭教育相談員
小倉 義久	茂原小学校区青少年育成茂原市民会議会長
南舘 尚	茂原市青少年相談員連絡協議会副会長
宮柱 久子	元茂原市社会教育委員
池澤 真弓	茂原市立図書館協議会委員
吉田 光子	社会教育施設学習者代表

15 茂原市スポーツ大使（令和2年4月1日現在）

氏名	所属・出身	就任年月日
高梨 裕稔	所属：プロ野球選手 東京ヤクルトスワローズ 出身：萩原小学校－茂原中学校	平成29年4月1日
鶴澤 潤	所属：プロバスケットボール選手 新潟アルビレックスBB 出身：西小学校－富士見中学校	平成30年4月1日
辻 周吾	所属：プロサッカー選手 愛媛FC 出身：東郷小学校－東中学校	平成30年6月1日
古川 大悟	所属：プロサッカー選手 ヴィアティン三重 出身：茂原小学校－南中学校	平成30年6月1日
内藤 早紀子	所属：陸上競技選手 パナソニック女子陸上競技部 出身：萩原小学校－茂原中学校	令和元年6月1日

令和元年度	茂原市の教育
発行日	令和2年7月
発行	茂原市教育委員会
編集	教育部教育総務課
	〒297-8511 茂原市道表1番地
	電話：0475-20-1557
	メール：k-soumu1@city.mobara.chiba.jp