

茂原市の教育

令和3年度

茂原市教育委員会

はじめに

茂原市では、令和3年度から令和12年度を計画期間とする茂原市総合計画において、教育文化の基本テーマとして「人が育ち文化と歴史がとけあうまち」を設定しております。教育委員会では、総合計画における基本構想に基づき、前・後期各5年を計画期間とする基本計画により各種施策の展開を図っています。

施策の推進にあたっては、行政・家庭・地域・学校がそれぞれの役割を担い、一体となって子どもたちの健全育成に取り組むとともに、相互の連携を深め、社会全体で子育てに努めているところです。

さらに、茂原市教育施策の大綱のテーマである「ふるさと茂原を愛し、豊かな心と高い志を持って未来を主体的に生きる人づくり」を目標に、幼稚園では「人間形成の基礎づくり」、小学校では「学習の基盤と基本的生活習慣の育成」、中学校では「自分の未来を見据える生きる力の育成」を掲げ、児童生徒の個性の伸張、郷土を愛する態度の育成、基礎学力の定着など、きめ細やかな教育指導を展開してまいります。

また、本市でも少子化により児童生徒数の減少や学校の小規模化が進み、児童生徒が集団の中で多様な考えに触れ、切磋琢磨することを通じて、一人一人の資質や能力を伸ばしていくという環境の確保が難しくなっており、部活動や学級編制、学校行事などにも影響が生じています。こうした現状を踏まえ、教育施策を遂行していくにあたって、将来にわたり適正な規模の児童生徒数を維持し、より良い教育環境を確保するため「茂原市学校再編基本計画」を策定しております。教育委員会では、基本計画に基づき、具体的な学校再編について定めた実施計画を策定し、できる限り保護者や住民の皆様の意見に配慮しつつ、子どもたちの教育環境を最優先に考えて学校再編を進めてまいりたいと考えております。

昨年から続いている新型コロナウイルスの感染拡大は、いまだに収束に至っておりませんが、各学校では感染防止に留意し子どもたちの学びの保障に努めております。一方で、このコロナ禍の中で、国のGIGAスクール構想が前倒しとなり、本市でも昨年度中に全小中学校の児童生徒に1人1台のパソコンが配備されました。今後は、パソコンを有効に活用しICT教育のより一層の充実に努めてまいります。

本冊子は、本市の教育施策の概要と資料を取りまとめたものです。今後とも関係各位のご理解とご協力をお願いいたします。

令和3年7月

茂原市教育委員会
教育長 内田達也

目 次

I 茂原市の概要	1
1 茂原市（教育関係）の沿革	2
2 人口構造	4
3 産業経済	5
4 教育施設・社会教育施設等	5
II 教育委員会	6
1 教育長及び教育委員	6
2 教育委員会会議	7
3 総合教育会議	10
4 令和3年度当初予算	11
5 教育委員会組織図	13
6 分掌事務	14
7 職員配置	15
III 茂原市教育施策の大綱	16
1 大綱策定の趣旨	16
2 大綱の期間	16
3 基本構想、基本計画における教育施策の位置づけ	16
4 基本方針及び各種施策	17
IV 令和3年度茂原市の教育方針及び重点施策	21
基本方針1 社会で生きる力の育成	21
（1）確かな学力の育成	21
（3）国際理解教育の推進	22
（4）生涯学び、活躍できる環境の整備	22
（5）情報教育（情報活用能力の育成）の推進	23
基本方針2 心を育む人間教育の推進	23
（1）いじめ防止への取り組みと相談体制の充実	23
（2）道徳教育の推進	23
（3）読書活動の推進	24
（4）青少年の健全育成と家庭教育の充実	24

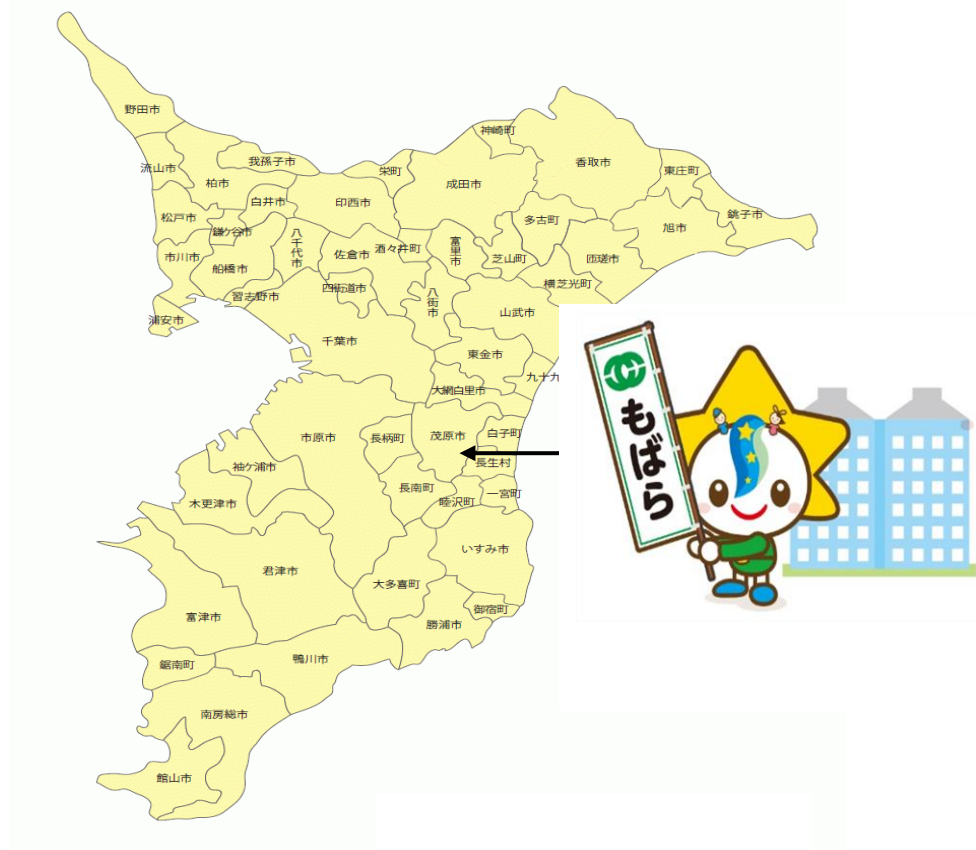
基本方針3 芸術文化・スポーツの振興	25
(1) 芸術文化の振興	25
(2) スポーツ環境の充実	25
(3) スポーツ・レクリエーションの推進	26
基本方針4 茂原を愛する心の育成	27
(1) 郷土愛の育成	27
(2) 安全・安心な教育環境の整備	27
(3) 伝統文化の維持継承・振興	29
(4) 家庭・地域の教育力の向上、学校との連携・協働の推進	29
V 事業計画	31
1 生涯学習課	31
2 中央公民館	32
3 本納公民館	32
4 鶴枝公民館	33
5 図書館	34
6 東部台文化会館	34
7 体育課・市民体育館	35
8 美術館・郷土資料館	36
資料編	38
1 歴代教育委員会構成員（教育委員・教育長）	39
2 幼稚園・学校一覧	41
3 公立・私立幼稚園の現況	42
4 校舎等保有面積及び校地面積	43
5 生徒・児童数の推移	44
6 児童生徒数及び学級数	45
7 教職員数	47
8 中学校卒業生進路状況	49
9 長期欠席者数及び不登校者数の推移	49
10 奨学資金貸付状況	51
11 社会教育施設	52
12 文化財	55
13 郷土芸能等保存団体	61
14 教育委員会の所管に属する附属機関等の委員一覧	62
15 茂原市スポーツ大使	66

I 茂原市の概要

本市は、千葉県のほぼ中央部、首都圏から 60 km 圏内に位置し、豊かな地下資源である天然ガスと首都圏から 1 時間圏内という立地を生かして、農業・商業・工業などバランスのとれた産業に支えられ、豊かな自然環境と温暖な気候に恵まれるとともに、近隣における教育、文化、医療、商工業等の拠点として発展しました。市域は東西 11.7 km、南北 13.1 km、99.92 ㎢ の面積を有しています。

昭和 27 年に 6 町村（茂原町、東郷村、豊田村、二宮本郷村、五郷村、鶴枝村）の合併により、人口 33,217 人、面積 65.40 ㎢ を有する新しい市として県下で 10 番目に誕生しました。市制施行当時は、工場適地として広大な飛行場跡地があり、また豊富な埋蔵量を誇る天然ガスを、安価な燃料、原料として供給することが容易であるなど、恵まれた立地条件の下で、戦前より操業する日立製作所(株)茂原工場が昭和 28 年に電子管部門の新工場を、昭和 22 年に東京真空管(株)（後の東芝コンポーネツ(株)）、同 32 年には東洋高压工業(株)（現在の三井化学(株)）を誘致しました。また、合併前から操業する大多喜天然ガス(株)（昭和 31 年関東天然瓦斯開発(株)と大多喜ガス(株)に分社）、双葉電子工業(株)等の企業の拡大により近代工業都市が形成されました。

その後、昭和 47 年に隣接の本納町と合併し、現在の市域を形成するとともに人口 60,354 人（茂原地区 50,446 人、本納地区 9,908 人）の新たな茂原市が誕生し、首都圏郊外部の地方都市として発展を続けており、令和 3 年 4 月 1 日現在の人口は 88,073 人（茂原地区 76,480 人、本納地区 11,593 人）となっております。



1 茂原市（教育関係）の沿革

昭和 27 年 4 月	(1952 年)	茂原町、東郷村、豊田村、二宮本郷村、五郷村、鶴枝村が合併し茂原市が誕生
昭和 30 年	(1955 年)	富士見中学校開校
昭和 33 年	(1958 年)	市営球場建設
昭和 34 年	(1959 年)	市立図書館設置
昭和 35 年	(1960 年)	南中学校開校
昭和 36 年	(1961 年)	東中学校開校
昭和 40 年	(1965 年)	萩原小学校開校
昭和 42 年	(1967 年)	中央公民館設置
昭和 43 年	(1968 年)	市民会館設置
昭和 45 年	(1970 年)	ツツジを市の木に制定
昭和 45 年	(1970 年)	中の島小学校開校
昭和 47 年 5 月	(1972 年)	茂原市と本納町が合併
昭和 48 年	(1973 年)	第 28 回国民体育大会開催(バドミントン、軟式庭球)
昭和 48 年	(1973 年)	本納公民館設置
昭和 48 年	(1973 年)	市内八千代に図書館移転
昭和 50 年	(1975 年)	東部小学校開校、五郷幼稚園開設
昭和 52 年	(1977 年)	市民憲章制定
昭和 53 年	(1978 年)	新茂原幼稚園、中の島幼稚園開設
昭和 55 年	(1980 年)	中央学校給食共同調理場建設
昭和 57 年	(1982 年)	早野中学校開校
昭和 57 年	(1982 年)	市民体育館設置
昭和 57 年	(1982 年)	鶴枝公民館設置
平成 元年	(1989 年)	健康都市宣言
平成 2 年	(1990 年)	平和都市宣言
平成 3 年	(1991 年)	緑ヶ丘小学校開校
平成 5 年	(1993 年)	西陵中学校開校
平成 6 年	(1994 年)	美術館・郷土資料館を設置
平成 9 年	(1997 年)	コスモスを市の花に制定
平成 14 年	(2002 年)	オーストラリア・ソルズベリー市と姉妹都市協定を調印
平成 14 年	(2002 年)	茂原駅前学習プラザ設置
平成 22 年	(2010 年)	第 65 回国民体育大会開催(バレーボール)
平成 26 年	(2014 年)	茂原駅前学習プラザ廃止
平成 26 年	(2014 年)	茂原駅前に図書館移転
平成 27 年	(2015 年)	東部台文化会館が機構改革(事務委任)により教育委員会の所管へ
平成 28 年	(2016 年)	学校再編計画審議会を設置
平成 29 年	(2017 年)	学校再編基本計画を策定、学校再編審議会を設置
平成 30 年	(2018 年)	学校再編第一次実施計画を策定
平成 30 年	(2018 年)	本納公民館新治分館廃止

平成 30 年	(2018 年)	本納公民館・本納支所複合施設（愛称：ほのおか館）の開館
平成 31 年	(2019 年)	市民会館廃止
平成 31 年	(2019 年)	中の島幼稚園廃止
令和 元年	(2019 年)	学校給食共同調理場廃止
令和 元年	(2019 年)	学校給食センター設置
令和 2 年	(2020 年)	西陵中学校を閉校し、富士見中学校へ統合
令和 3 年	(2021 年)	二宮小学校と緑ヶ丘小学校を統合し、新たに二宮小学校を開校
令和 3 年	(2021 年)	豊岡幼稚園廃止

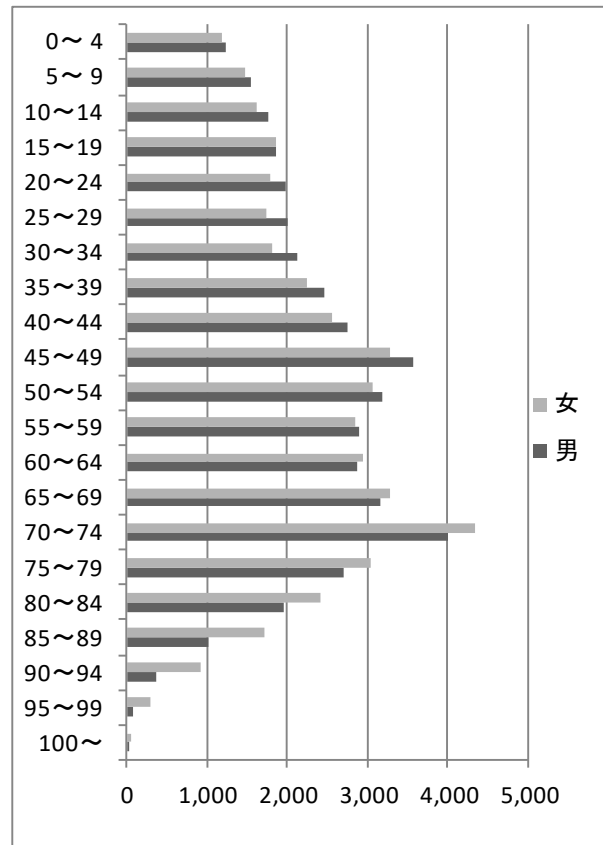
2 人口構造（令和3年4月1日現在・住民基本台帳・外国人含む）

人口 88,073人 男 43,556人 女 44,517人

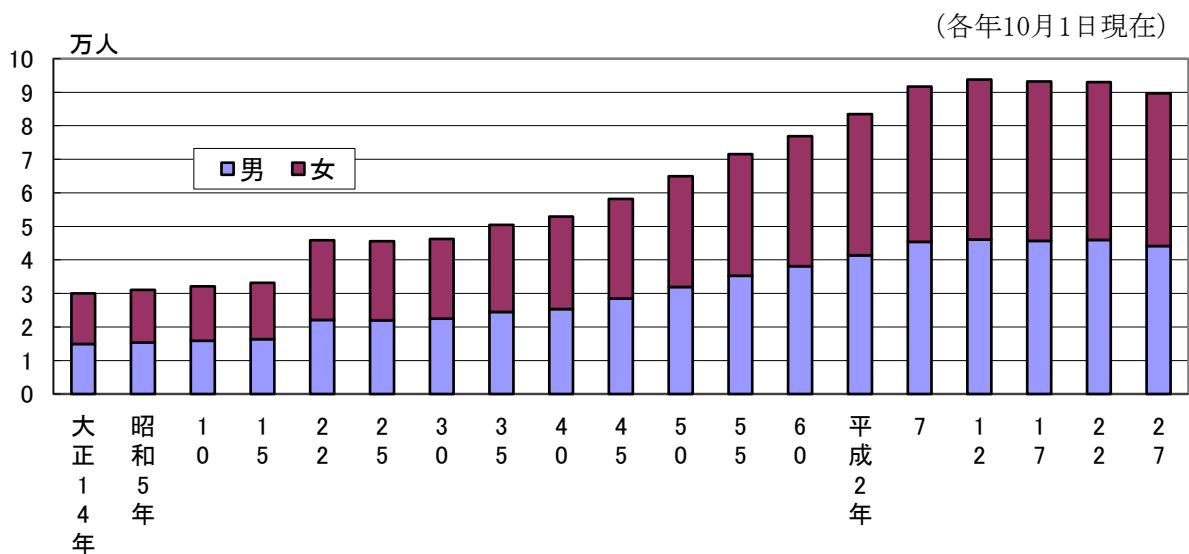
世帯数 41,025世帯

（1）年齢（5歳ごと）男女別人口（令和3年4月1日現在）

年齢	男	女	計
0～4	1,239	1,177	2,416
5～9	1,544	1,487	3,031
10～14	1,762	1,623	3,385
15～19	1,867	1,860	3,727
20～24	1,976	1,789	3,765
25～29	2,008	1,746	3,754
30～34	2,136	1,823	3,959
35～39	2,459	2,256	4,715
40～44	2,762	2,562	5,324
45～49	3,562	3,288	6,850
50～54	3,178	3,055	6,233
55～59	2,903	2,850	5,753
60～64	2,868	2,939	5,807
65～69	3,167	3,275	6,442
70～74	4,009	4,347	8,356
75～79	2,699	3,047	5,746
80～84	1,950	2,414	4,364
85～89	1,025	1,706	2,731
90～94	363	919	1,282
95～99	75	297	372
100～	4	57	61
合計	43,556	44,517	88,073



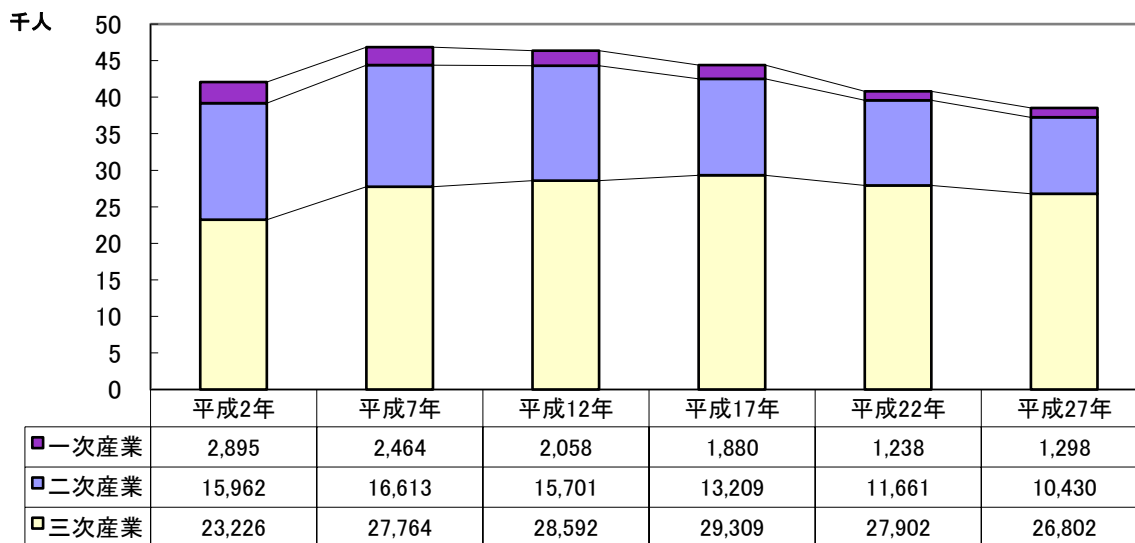
（2）国勢調査人口の推移



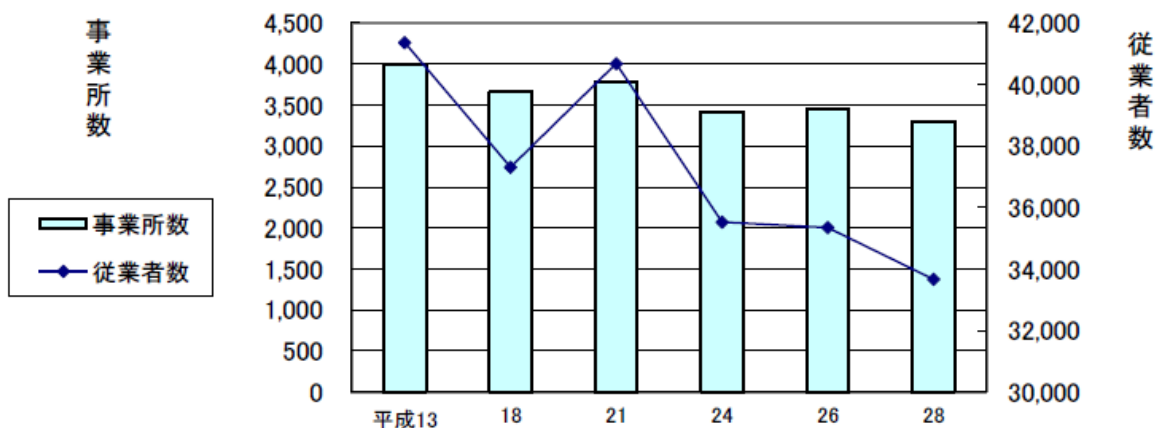
資料：企画政策課

3 産業経済

・産業分類別就業状況



・事業所・従業者数の推移



資料：企画政策課

4 教育施設・社会教育施設等

- (1) 教育施設
- 幼稚園 6園（市立2園・私立4園）
 - 小学校 13校
 - 中学校 6校
 - 高等学校 県立3校・私立1校
 - 視聴覚教材センター 1（組合立）

(2) 社会教育施設等

中央公民館、本納公民館、鶴枝公民館、東部台文化会館、図書館、市民体育館、美術館・郷土資料館、社会教育センター

II 教育委員会

1 教育長及び教育委員（令和3年7月1日現在）



内田達也
(教育長)



高貫裕一郎
(教育長職務代理者)



安藤明子
(委員)



高仲輝夫
(委員)



竹田幸則
(委員)

役職名	氏名	任期
教育長	内田達也	平成3年4月1日 ～ 令和6年3月31日
教育長職務代理者	高貫裕一郎	令和2年10月1日 ～ 令和6年9月30日
委員	安藤明子	令和2年1月1日 ～ 令和5年12月31日
委員	高仲輝夫	令和3年7月1日 ～ 令和7年6月30日
委員	竹田幸則	平成2年9月23日 ～ 令和4年9月30日

2 教育委員会会議

教育委員会会議は定例会 12 回と臨時会 2 回の合計 14 回開催しました。また、教育委員会と教員との相互理解を深めるため、新任の学校教諭、新教頭を対象に教育委員会会議の傍聴、会議終了後の意見交換等も行いました。

① 開催回数（令和 2 年 4 月～令和 3 年 3 月）

	定例会	臨時会	計
回数	12	2	14

② 議決事項等

	開催日	議案番号及び議案名	
4 月定例会 傍聴：0 名	4 月 22 日	議案第 1 号 議案第 2 号 報告事項	学校評議員の委嘱について 茂原市教育支援委員会委員の委嘱について 3 件
5 月定例会 傍聴：1 名	5 月 20 日	議案第 1 号 議案第 2 号 議案第 3 号 議案第 4 号 議案第 5 号 議案第 6 号 議案第 7 号 議案第 8 号 議案第 9 号 議案第 10 号 報告事項	令和 2 年度教科用図書長生採択地区協議会委員の選任について 茂原市学校再編審議会委員の委嘱について 茂原市社会教育委員の委嘱について 茂原市立図書館協議会委員の任命について 茂原市青少年指導センター運営協議会委員の委嘱について 茂原市スポーツ推進委員の委嘱について 茂原市公民館運営審議会委員の委嘱について 茂原市立美術館・郷土資料館協議会委員の任命について 茂原市文化財審議会への諮問について 令和元年度教育委員会の点検・評価報告書について 6 件
6 月定例会 傍聴：1 名	6 月 24 日	議案第 1 号 議案第 2 号 議案第 3 号 報告事項	令和 2 年度教科用図書長生採択地区協議会委員の選任について 茂原市指定文化財の解除について 契約の締結について 7 件
7 月定例会 傍聴：1 名	7 月 21 日	議案第 1 号 報告事項	令和 3 年度使用教科用図書の採択について 3 件
8 月臨時会 傍聴：0 名	8 月 6 日	議案第 1 号 報告事項	教育委員会委員の辞職につき同意することについて 0 件

	開催日	議案番号及び議案名	
8月定例会 傍聴：0名	8月19日	議案第1号 報告事項	茂原市立幼稚園設置条例の一部を改正する条例を制定するよう市長に申し入れることについて 2件
9月定例会 傍聴：0名	9月30日	議案第1号 議案第2号 議案第3号 議案第4号 報告事項	令和2年度茂原市教育功労者被表彰者の決定について 茂原市立美術館・郷土資料館協議会委員の任命について 茂原市スポーツ推進審議会に対する諮問について 教育財産の用途廃止について 3件
10月定例会 傍聴：4名	10月28日	議決事項なし 報告事項：	4件
11月定例会 傍聴：2名	11月17日	議案第1号 議案第2号 議案第3号 報告事項：	財産の取得について 損害賠償額の決定及び和解について 教育財産の用途廃止について 6件
12月定例会 傍聴：2名	12月23日	議案第1号 議案第2号 議案第3号 報告事項：	茂原市教育委員会感謝状受賞者の決定について 茂原市青少年指導センター運営協議会委員の委嘱について 茂原市文化財審議会への諮問について 3件
1月定例会 傍聴：1名	1月26日	議案第1号 議案第2号 議案第3号 報告事項：	茂原市立小学校設置条例の一部を改正する条例を制定するよう市長に申し入れることについて 茂原市文化財の保護に関する条例の一部を改正する条例を制定するよう市長に申し入れることについて 茂原市奨学資金貸付条例施行規則の一部を改正する規則の制定について 6件

	開催日	議案番号及び議案名
2月定例会	2月16日	<p>議案第1号 損害賠償額の決定及び和解について議会の議決を 求めるよう市長に申し入れることについて</p> <p>議案第2号 令和3年度教科用図書長生採択地区協議会規約の 制定の承認について</p> <p>議案第3号 茂原市スクールバス運行規則の制定について</p> <p>議案第4号 茂原市市民体育館管理規則及び茂原市有料公園施 設の管理運営に関する文書の様式を定める規則の 一部を改正する規則の制定について</p> <p>議案第5号 茂原市青少年指導センター設置条例施行規則の一 部を改正する規則の制定について</p> <p>議案第6号 異常時の宿日直に関する規則を廃止する規則の制 定について</p> <p>議案第7号 茂原市指定文化財の指定について</p> <p>傍聴：0名 報告事項： 4件</p>
3月臨時会	3月8日	<p>議案第1号 県費負担教職員のうち校長及び教頭の任免その他 の進退に関する内申について</p> <p>議案第2号 茂原市教育委員会公印規則の一部を改正する規則 の制定について</p> <p>議案第3号 茂原市教育委員会行政組織規則の一部を改正する 規則の制定について</p> <p>議案第4号 茂原市家庭教育指導員の設置等に関する規則の一 部を改正する規則の制定について</p> <p>議案第5号 茂原市社会教育センター使用料減免の対象者とな る使用者に関する要綱の一部を改正する告示の制 定について</p> <p>議案第6号 第2次茂原市スポーツ推進計画の策定について</p> <p>傍聴：0名 報告事項： 1件</p>

	開催日	議案番号及び議案名
3月定例会	3月24日	議案第1号 茂原市教育委員会規則で定める申請書等における押印の廃止に関する規則の制定について 議案第2号 茂原市教育委員会告示で定める申請書等における押印の廃止に関する告示の制定について 議案第3号 茂原市教育委員会訓令で定める申請書等における押印の廃止に関する訓令の制定について 議案第4号 茂原市立小学校及び中学校管理規則の一部を改正する規則の制定について 議案第5号 茂原市立小学校及び中学校通学区域に関する規則の一部を改正する規則の制定について 議案第6号 茂原市立幼稚園管理規則の一部を改正する規則の制定について 議案第7号 教育財産の用途廃止について 議案第8号 茂原市スポーツ推進審議会委員の委嘱について 議案第9号 茂原市史編さん委員会委員の委嘱について 議案第10号 第四次茂原市子ども読書活動推進計画の策定について 議案第11号 令和3年度茂原市の教育方針及び重点施策について
	傍聴：0名	報告事項：5件

※10～12月に新任教頭が傍聴を行いました。

3 総合教育会議

平成27年4月1日から施行された「地方教育行政の組織及び運営に関する法律の一部を改正する法律」により設置した総合教育会議は、市長と教育委員会で構成され、市長と教育委員会が円滑に意思疎通を図り、本市における教育の課題及び目指す姿等を共有しながら、相互に連携して教育を推進することを目的としています。

議題等（令和2年4月～令和3年3月）

	開催日	協議・調整事項
第1回	9月30日	(1) 茂原市教育施策の大綱の策定について (2) 茂原市小中一貫教育の推進について (3) 新型コロナウイルス感染症への対応について
	傍聴：0名	
第2回	3月24日	(1) 茂原市教育施策の大綱の策定について (2) 学校再編の進捗状況について (3) 本納中学校区の小中一貫教育について
	傍聴：0名	

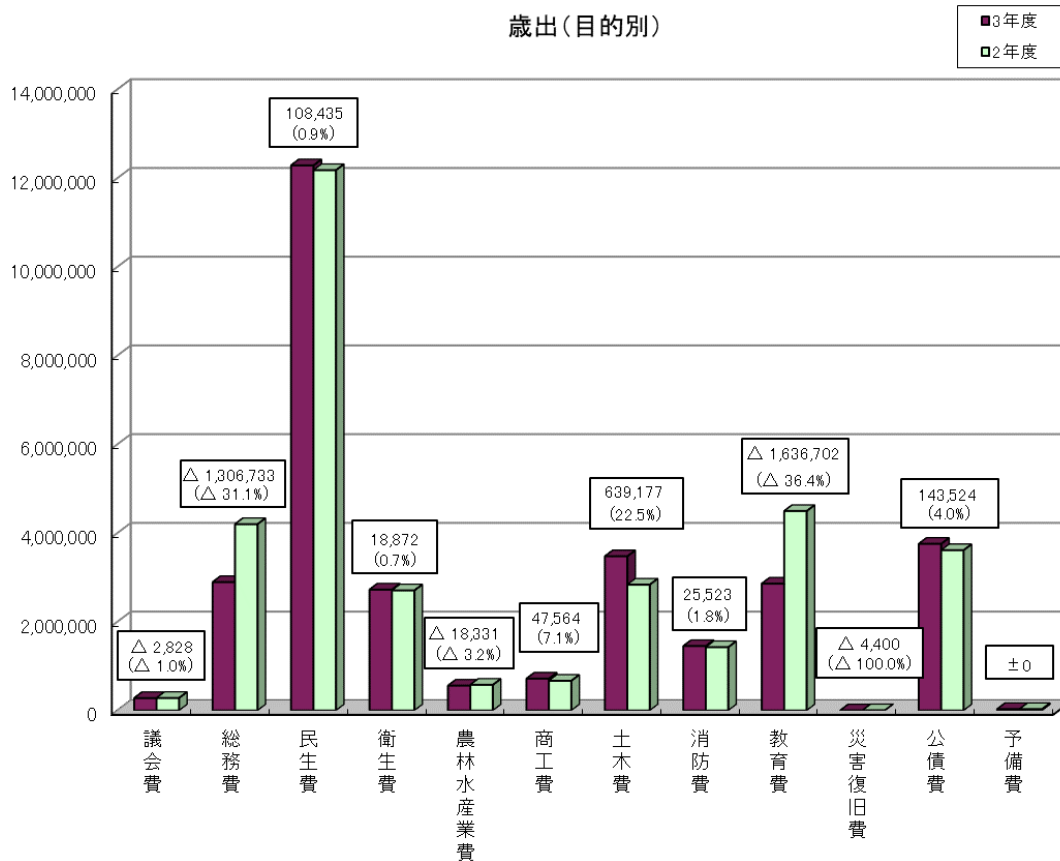
4 令和3年度当初予算

(1) 歳出(目的別)

(単位：千円、%)

区 分	令和3年度当初		令和2年度6月補正後		増減額③ ①-②	増減率 ③/②
	予算額①	構成比	予算額②	構成比		
議 会 費	278,024	0.9	280,852	0.9	△2,828	△1.0
総 務 費	2,892,488	9.3	4,199,221	12.7	△1,306,733	△31.1
民 生 費	12,288,187	39.6	12,179,752	36.9	108,435	0.9
衛 生 費	2,724,470	8.8	2,705,598	8.2	18,872	0.7
農林水産業費	558,954	1.8	577,285	1.8	△18,331	△3.2
商 工 費	716,628	2.3	669,064	2.0	47,564	7.1
土 木 費	3,474,851	11.2	2,835,674	8.6	639,177	22.5
消 防 費	1,450,919	4.7	1,425,396	4.3	25,523	1.8
教 育 費	2,858,253	9.2	4,494,955	13.6	△1,636,702	△36.4
災 害 復 旧 費	1	0.0	4,401	0.0	4,400	△100.0
公 債 費	3,755,225	12.1	3,611,701	10.9	143,524	4.0
予 備 費	30,000	0.1	30,000	0.1	0	0.0
計	31,028,000	100.0	33,013,899	100.0	△1,985,899	△6.0

※令和2年度一般会計当初予算は骨格予算であったため、令和2年6月補正後予算を使用して増減額、増減率を算出しています。

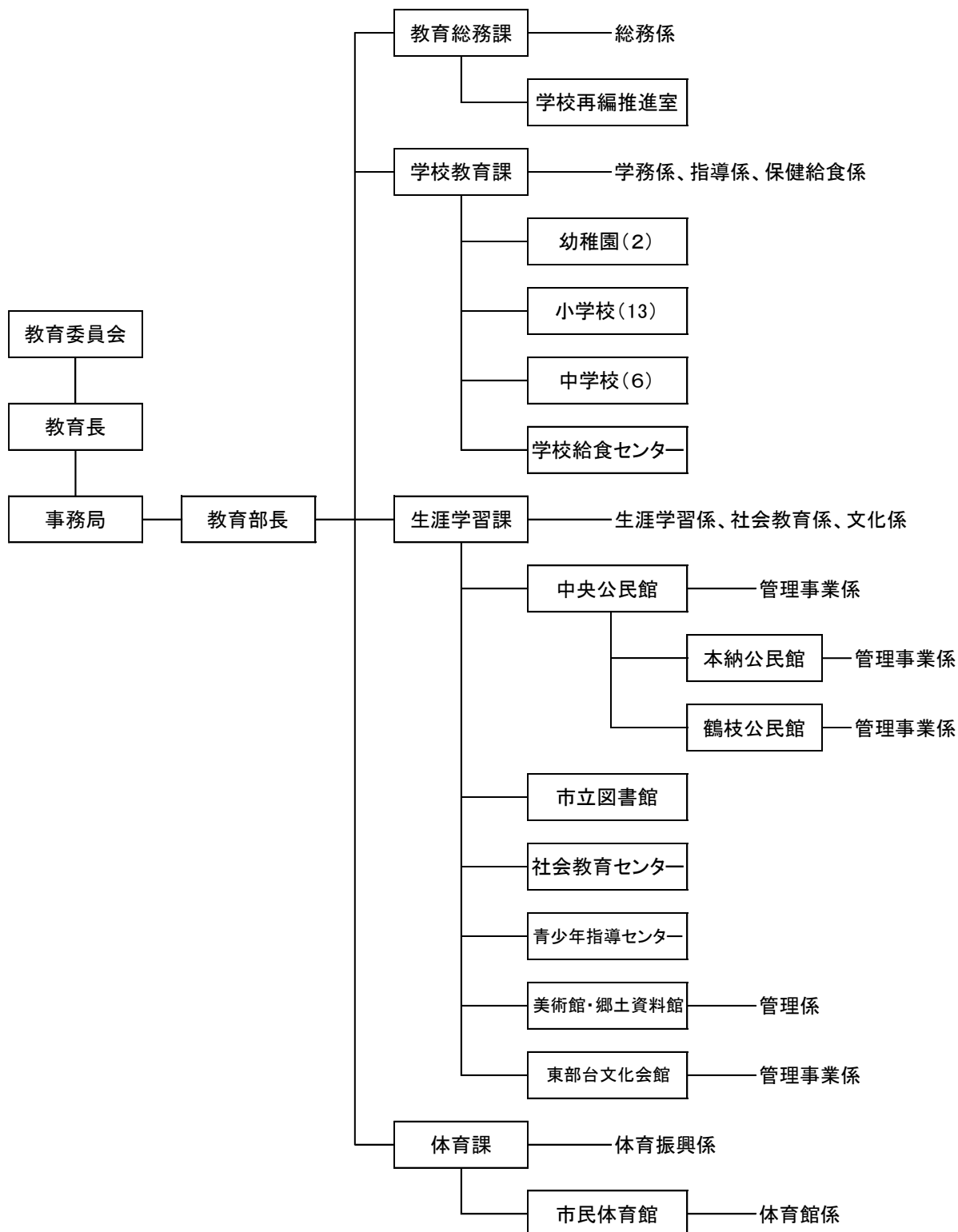


(2) 教育費の内訳

予算科目	令和3年度当初		令和2年度6月補正後		(C)増減額 (A) - (B)	増減率 (C) / (B)
	予算額 (A)	構成比	予算額 (B)	構成比		
教育費総額	2,858,253	100.0%	4,494,955	100.0%	▲1,636,702	▲36.4%
1 教育総務費	330,387	11.6%	303,962	6.8%	26,425	8.7%
(1)教育委員会費	2,642	0.1%	2,744	0.1%	▲102	▲3.7%
(2)事務局費	324,745	11.4%	298,218	6.6%	26,527	8.9%
(3)学校等施設建設改修 基金費	3,000	0.1%	3,000	0.1%	0	0.0%
2 小学校費	447,526	15.6%	977,679	21.8%	▲530,153	▲54.2%
(1)学校管理費	366,048	12.8%	315,744	7.0%	50,304	15.9%
(2)教育振興費	81,426	2.8%	138,199	3.1%	▲56,773	▲41.1%
(3)学校建設費	52	0.0%	523,736	11.7%	▲523,684	▲100.0%
3 中学校費	321,479	11.2%	688,790	15.3%	▲367,311	▲53.3%
(1)学校管理費	232,470	8.1%	201,083	4.5%	31,387	15.6%
(2)教育振興費	89,009	3.1%	72,878	1.6%	16,131	22.1%
(3)学校建設費	0	0.0%	414,829	9.2%	▲414,829	▲100.0%
4 幼稚園費	201,183	7.0%	226,034	5.0%	▲24,851	▲11.0%
(1)幼稚園費	201,183	7.0%	226,034	5.0%	▲24,851	▲11.0%
5 社会教育費	636,936	22.4%	577,435	12.9%	59,501	10.3%
(1)社会教育総務費	344,886	12.1%	346,980	7.7%	▲2,094	▲0.6%
(2)公民館費	28,146	1.0%	26,404	0.6%	1,742	6.6%
(3)図書館費	134,490	4.7%	137,158	3.1%	▲2,668	▲1.9%
(4)青少年指導センター費	1,715	0.1%	1,672	0.0%	43	2.6%
(5)美術館・郷土資料館費	22,862	0.8%	27,232	0.6%	▲4,370	▲16.0%
(6)東部台文化会館費	104,837	3.7%	40,799	0.9%	64,038	157.0%
6 保健体育費	920,742	32.2%	1,715,715	38.2%	▲794,973	▲46.3%
(1)保健体育総務費	103,557	3.6%	110,042	2.4%	▲6,485	▲5.9%
(2)体育施設費	29,393	1.0%	788,152	17.5%	▲758,759	▲96.3%
(3)学校給食費	787,792	27.6%	816,792	18.2%	▲29,000	▲3.6%
(4)共同調理場建設費	0	0.0%	3,259	0.1%	▲3,259	▲100.0%

※令和2年度一般会計当初予算は骨格予算であったため、令和2年6月補正後予算を使用して増減額、増減率を算出しています。

5 教育委員会組織図（令和3年4月1日現在）



6 分掌事務（令和3年4月1日現在）

所属	分掌事務
教育総務課	教育委員会会議／総合教育会議／教育委員会の規則、訓令の立案／儀式及び顕彰／公印の管守／茂原市奨学資金／職員の定数並びに任免、給与、分限、懲戒、服務及び人事／学校施設台帳／学校施設の建設及び営繕等
学校再編推進室	学校の統廃合並びに設置及び廃止／再編に係る通学区域の設定及び変更、通学方法／実施計画策定／学校再編審議会／統合準備委員会等
学校教育課	学校の組織編制及び学級編制／就学及び就園／通学区域の設定及び変更／教育課程、学習指導及び進路指導／教職員の研修／生徒指導及び長欠対策／就学指導及び教育支援委員会／教科用図書及び教材の取扱／学校給食等
学校給食センター	給食の栄養及び献立、材料の調達、調理、配送及び回収／施設設備の維持管理／衛生管理／給食費の賦課及び徴収／食育の推進等
生涯学習課	生涯学習推進施策の企画及び連絡調整／学校施設開放／放課後子ども教室推進事業／地域未来塾事業／青少年問題協議会／家庭教育／成人教育、女性教育、青少年教育／社会教育関係諸団体の指導育成／社会教育委員／文化振興／文化財の保護／図書館等
中央公民館 本納公民館 鶴枝公民館	公民館の使用許可及び管理／調度／公民館運営審議会／定期講座の開設／討論会、講習会、講演会、展示会等の開催／図書、記録、模型、資料等の整備及び使用／体育、レクリエーション等に関する集会／各種団体、機関等の連絡及び広報等
市立図書館 (指定管理)	図書館資料の選択、受入れ、整理及び改廃／図書館資料の統計／図書館資料の館内利用及び館外利用／その他図書館の事業等
社会教育センター	センターの施設の使用許可等／センターの管理運営等
青少年指導センター	青少年の補導及び相談／青少年の補導及び相談に必要な業務等
美術館・郷土資料館	歴史、芸術、民俗等に関する実物、標本、模写、模型、文献、図表、写真、フィルム等の資料収集、保管及び展示／資料に関する調査研究、案内書、解説書、目録、図録、年報、調査研究の報告書等の作成及び頒布／講演会、講習会、研究会等／市史編さんに関する業務
東部台文化会館	使用許可及び管理運営／各種講座・講演会の開催／教養、娯楽及び集会等地域コミュニティー活動の推進／市民に対するレクリエーション活動やグループ活動の指導及び教養文化の向上／各種文化活動及び福祉活動等の開催
体育課・市民体育館	「市民ひとり1スポーツ」の推進／スポーツ推進審議会／社会体育施設の整備／体育事業の実施／スポーツの相談及び指導／体育協会及びスポーツ団体の育成指導／社会体育指導者の養成及びスポーツリーダーバンク／スポーツ推進委員等

7 職員配置（令和3年4月1日現在）

(1) 事務局

	部長	次長	課主 長幹	指導 主事	補室副 主 佐長幹	係主 長査	副 主査	主 事	主 事補	会任 計 年度用	合 計
教育部	1	1									2
教 育 総務課			(1)		1	1	2			{3}	4 (1){3}
学校再編 推進室					1	1		1		{2}	3 {2}
学 校 教育課			4	(4)		5	3	4		{4}	16 (4){4}
生 涯 学習課			1		1	3 (1)	2	2	1	{1}	10 (1){1}
体育課			1		1	1 (1)		1			4 (1)
計	1	1	6 (1)	(4)	4	11 (2)	7	8	1	{10}	39 (6){10}

(2) 教育機関

	館主セン ター 長幹長	補副 主 佐幹	主任 教諭	係主 長査	副 主査	教 諭	主 事	技 師	栄 養 士	会任 計 年度用	合 計
学校給食 センター	1				1				2	{1}	4 {1}
中央公民館	1			(1)	2			1		{1}	4 {1}{1}
本納公民館	(1)	(1)		(1)	2		1			{2}	3 (3){2}
鶴枝公民館	1			(1)	1		1			{1}	3 (1){1}
市立図書館	指定管理者										
社会教育 センター	(1)									{1}	(1) {1}
青少年 指導センター				1			1			{4}	2 {4}
美術館・ 郷土資料館	1	2		2 (1)	1					{1}	6 (1){1}
東部台文化会館	1	1		(1)	2					{5}	4 (1){5}
市民体育館	1	1		(1)			1			{3}	3 (1){3}
幼稚園(2園)			1			8				{5}	9 {5}
計	6 (2)	4 (1)	1	3 (6)	9	8	4	1	2	{24}	38 (9){24}

※ () 内は兼務。{ }は会計年度任用職員。小中学校の教職員数は、P47～48に記載。

Ⅲ 茂原市教育施策の大綱

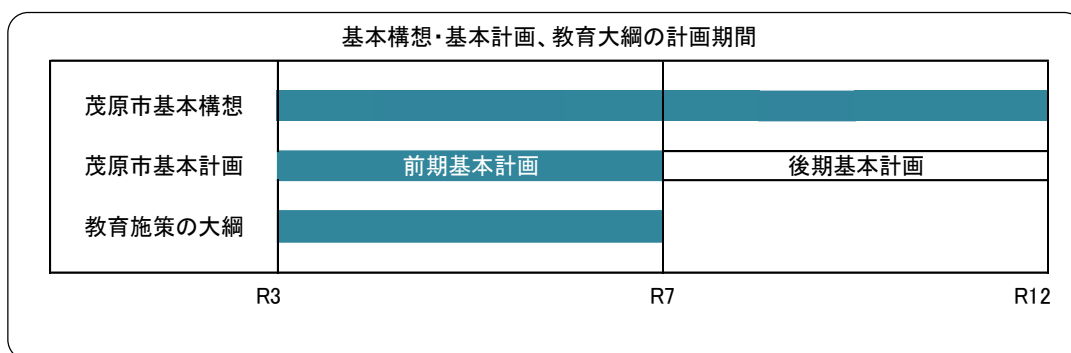
1 大綱策定の趣旨

地方教育行政の組織及び運営に関する法律第1条の3第1項には「地方公共団体の長は、教育基本法第17条第1項に規定する基本的な方針を参酌し、その地域の実情に応じ、当該地方公共団体の教育、学術及び文化の振興に関する総合的な施策の大綱を定めるものとする」と規定されています。

教育施策の推進にあたっては、市長と教育委員会とが協力し取り組んでまいります。

2 大綱の期間

令和3年から令和7年度までの5年間とします。



3 基本構想、基本計画における教育施策の位置づけ

茂原市基本構想においては、「人が育ち文化と歴史がとけあうまち」を教育の基本テーマとして設定し、この基本構想に基づき、前・後期各5年を計画期間とする基本計画により各種施策の展開を図ってまいります。

茂原市教育施策の大綱については、基本構想、基本計画に基づき、人づくりを中心的課題として捉え「ふるさと茂原を愛し、豊かな心と高い志を持って未来を主体的に生きる人づくり」を目標に、今後5年間における重点施策の基本方針を定めたものです。

4 基本方針及び各種施策

本市の大綱の中では、4つの基本方針を定め、それに基づく各種施策を次のとおり実施します。

基本方針1 社会で生きる力の育成

(1) 確かな学力の育成

問題解決的な学習を通して、基礎的・基本的な知識及び技能の習得、思考力、判断力、表現力等の育成、主体的に学習に取り組む態度を養うことに努めます。また、教員の経験年数に応じた参加型の研修を充実させることにより、教員の資質向上を図ります。

(2) 幼児教育・保育の充実

遊びを通しての総合的な指導の中で、生きる力の基礎を育む教育を推進するとともに、円滑な接続を見通した保幼小連携を図り、子どもが幼児期から小学校生活になじめるよう、就学前の教育・保育の充実を図ります。

(3) 国際理解教育の推進

グローバル化に対応したコミュニケーション能力の育成を図るため、ALT等による語学指導の充実、姉妹都市オーストラリア・ソルズベリー市への中学生等海外派遣事業の継続を通して、子どもたちが異なる文化に触れる機会を創出し、異文化を理解できる豊かな感性を育みます。

(4) 生涯学び、活躍できる環境の整備

多様化する学習ニーズに対応した学習機会の提供に努め、市民の知識・技術の習得をサポートします。また、その技術等を活用する場を設けることで、生涯を通じて活躍できる環境の整備に努めます。

(5) 情報教育（情報活用能力の育成）の推進

情報化が急速に進展する社会生活の中で、日常的にICTを活用していく力が求められています。学校生活や学習においても、情報活用能力を、言語能力と同様に「学習の基盤となる資質・能力」と位置づけ、学校のICT環境の整備とICTを活用した学習活動の充実を図ります。

基本方針2 心を育む人間教育の推進

(1) いじめ防止への取り組みと相談体制の充実

「茂原市いじめ対応マニュアル」及び「学校いじめ防止基本方針」に基づき、いじめの未然防止・早期発見・早期対応を組織的・計画的に推進します。

また、子どもの生命・身体の安全を守るため、相談体制の充実を図ります。

(2) 道徳教育の推進

「特別の教科 道徳」を要とした道徳教育の推進に向け、教員の指導力向上のための研修の充実を図り、子どもたち一人一人が、自分の生き方についての考えを深め、道徳的な判断力、心情、実践意欲と態度を育みます。

(3) 読書活動の推進

子どもを取り巻く社会環境の変化により、子どもの生活により身近な幼・保・こども園と学校での読書活動の重要性が高まっています。

市立図書館と連携し、幼・保・こども園においては、読書の楽しさを伝え、また学校においては、学校図書館と学校司書を活用した読書活動と学習活動の充実に努めます。

(4) 青少年の健全育成と家庭教育の充実

青少年指導センターを中心に関係機関、団体、地域と連携し、巡回・補導・相談活動の充実を図り、青少年の非行防止活動を推進します。また、青少年に有害な社会環境・インターネット環境の浄化活動に取り組むと共に、インターネットの適切な使用の啓発に努めます。

子どもたちの社会性や自立性を育む様々な活動を支援するとともに、子どもの人格形成の基礎づくりを担う家庭の教育機能向上を図ります。

基本方針3 芸術文化・スポーツの振興

(1) 芸術文化の振興

美術館の優れた美術品の展示、企画展、また市民、小中高校生の発表の機会としての展示を行い、親しみのある美術館・郷土資料館づくりと鑑賞する機会の提供に努めます。

文化協会の組織充実を図るとともに、市民の文化活動の意欲向上と発表の場を確保するため、文化祭を開催し、身近で親しみやすく、かつ優れた芸術文化の鑑賞の機会を提供します。

(2) スポーツ環境の充実

市民スポーツの活動拠点となる市民体育館を安全に利用することができる充実した施設となるよう整備を図るとともに、学校体育施設等の開放を活用し、身近な場所でもスポーツを気軽に取り組むことができる環境整備に努めます。

(3) スポーツ・レクリエーションの推進

スポーツ・レクリエーションを通して、様々なニーズや志向に合わせた事業を実施し、市民の健康づくり、体力づくりを推進するとともに、スポーツを活用した地域づくりを推進するため、総合型地域スポーツクラブの設立および活動を支援します。

基本方針4 茂原を愛する心の育成

(1) 郷土愛の育成

ふるさと茂原について学ぶ「茂原学」を教科等の年間指導計画に位置づけるとともに、地域にある事業所や公共施設における職場見学・職業体験の充実を図り、地域で働く人々と触れ合う体験を通して郷土を愛する心を育成します。

(2) 安全・安心な教育環境の整備

老朽化の進んでいる学校施設については、学校再編との整合性を取りながら計画的に整備し、施設の安全性の確保を図るとともに、適正な管理に努めます。また、児童生徒の通学路の安全確保を図ります。

(3) 伝統文化の維持継承・振興

貴重な文化財を指定文化財として保護・保存していくとともに、郷土資料の収集・整理を進め、美術館・郷土資料館に展示することで、地域の文化財や歴史に対する理解を促し、郷土愛の育成に努めます。

また、郷土芸能発表会等を開催し、地域の伝統文化に触れる機会を提供します。

(4) 家庭・地域の教育力の向上、学校との連携・協働の推進

学校支援ボランティア活動の活性化や夏休み子ども教室等の開催などを通じて地域教育力の向上を目指すとともに、学校・家庭・地域の協働を推進します。

IV 令和3年度茂原市の教育方針及び重点施策

情報化、グローバル化、少子高齢化が加速度的に進展する世の中にあつて、教育に対する期待は益々大きくなってきています。そこで『茂原市教育施策の大綱』に基づき、「人づくり」を中心的課題として捉え「ふるさと茂原を愛し、豊かな心と高い志を持って未来を主体的に生きる人づくり」を目標に、令和3年度茂原市の教育方針及び重点施策を次のように定め、各種事業を実施します。

※新型コロナウイルス感染症予防のため、中止や日程変更となっている事業があります。

基本方針 1

社会で生きる力の育成

(1) 確かな学力の育成

問題解決的な学習を通して、基礎的・基本的な知識及び技能の習得、思考力、判断力、表現力等の育成、主体的に学習に取り組む態度を養うことに努めます。また、教員の経験年数に応じた参加型の研修を充実させることにより、教員の資質向上を図ります。

【令和3年度の取り組み】

- ・特色ある学校経営と新学習指導要領の実施（中学校）、カリキュラム・マネジメントの促進に努めるとともに、主体的・対話的で深い学びや思考力・判断力・表現力等の育成の視点からの授業改善と多様な体験活動を推進します。

■指定研究校等一覧

指定機関	学校名	教科・領域等	指定年度
千葉県教育委員会	富士見中学校	ちばっ子の学び変革推進事業	令和3年度～令和4年度
茂原市教育委員会	豊田小学校 富士見中学校	学習指導指定研究校	令和3年度～令和4年度

- ・校長、教頭、教務主任、若年層教員の研修会や、茂原市教育研究協議会の研修において、自己の課題意識に基づいた自主的な研修を進め、教員の資質向上を図ります。
- ・「全国学力・学習状況調査」の結果を基にした指導方法の改善をもとに、個に応じた指導を取り入れ、児童生徒の学力の向上を図ります。
- ・インクルーシブ教育システムの構築を目指し、多様な教育的ニーズに応じた合理的配慮の提供に努め、特別支援教育支援員の配置や巡回相談員の派遣、専門家チーム会議などを通して、特別支援教育の充実に努めます。
- ・「茂原市立中学校に係る部活動の方針（部活動ガイドライン）」に則り、各中学校は「学校の部活動に係る方針」に基づき、スポーツや文化等を通して、生徒が健全な心と身体を培い豊かな人間性を育むために、バランスの取れた活動に努めます。

また、専門的な指導力を備えた部活動指導員の配置を図り、指導の充実に努めます。

- ・本市における特色ある教育を推進するため、本納中学校区の3小学校1中学校において小中一貫教育を実施し、同時に小中一貫教育を検討する組織により、小中一貫教育の進め方について研究、協議します。

(2) 幼児教育・保育の充実

遊びを通しての総合的な指導の中で、生きる力の基礎を育む教育を推進するとともに、円滑な接続を見通した保幼小連携を図り、子どもが幼児期から小学校生活になじめるよう、就学前の教育・保育の充実を図ります。

【令和3年度の取り組み】

- ・基礎的な能力の育成を重視した教育課程を編成し、豊かな人間性を培う教育の推進に努めます。
- ・小学校への円滑な接続を図るための、幼小連携の体制づくりを推進します。
- ・幼保一元化を見据え、幼稚園及び保育所の連携の推進に努めます。
- ・「公立保育所・幼稚園整備計画」により、民間事業者による認定子ども園設立を進めます。

(3) 国際理解教育の推進

グローバル化に対応したコミュニケーション能力の育成を図るため、ALT等による語学指導の充実、姉妹都市オーストラリア・ソルズベリー市への中学生等海外派遣事業の継続を通して、子どもたちが異なる文化に触れる機会を創出し、異文化を理解できる豊かな感性を育みます。

【令和3年度の取り組み】

- ・小中学校における外国語科等において、教員の指導力の向上のための研修の充実を図ります。また、ALTを各校に配置してネイティブの発音に触れる機会を確保し、指導の充実に努めます。
- ・中学生等海外派遣事業では、中学生28名、教員等3名の計31名を姉妹都市オーストラリア・ソルズベリー市に派遣します。

(4) 生涯学び、活躍できる環境の整備

多様化する学習ニーズに対応した学習機会の提供に努め、市民の知識・技術の習得をサポートします。また、その技術等を活用する場を設けることで、生涯を通じて活躍できる環境の整備に努めます。

【令和3年度の取り組み】

- ・「市民カレッジ」等の開催により、地域にいながらにして学習意欲を満たす多様な知識を得られる機会の提供に努めます。
- ・市民の要望に応じて、地域社会の一員として生活するために必要な知識や情報を提供する「職員出前講座」の普及を図ります。
- ・生涯学習情報紙「ハロータウン」、生涯学習ガイドブック等により生涯学習に関する情報提供に努めます。
- ・国・各自治体の施設や関連機関と連携を図り、市民の多様化するニーズに対応でき

るよう協力体制を整備します。

- ・公民館及び東部台文化会館では、多様なニーズにあった主催教室を開催し、市民の学習意欲に応え、教養の向上を図ります。
- ・美術館・郷土資料館では、美術実技講座、小学生講座、歴史セミナー、古文書講座等を開催し、作品を創り上げる機会や歴史を学ぶ機会の提供に努めます。

(5) 情報教育（情報活用能力の育成）の推進

情報化が急速に進展する社会生活の中で、日常的にICTを活用していく力が求められています。学校生活や学習においても、情報活用能力を、言語能力と同様に「学習の基盤となる資質・能力」と位置づけ、学校のICT環境の整備とICTを活用した学習活動の充実を図ります。

【令和3年度の取り組み】

- ・令和2年度に整備されたインターネット環境の中、児童生徒用タブレットPCを活用し、学習活動の充実を図ります。
- ・ICT支援員が、授業支援や校内研修などを行うことにより、教員の指導力向上を図るとともに、国のGIGAスクール構想の実現に向けた整備事業を活用し、学校のICT教育の充実を図ります。

基本方針 2

心を育む人間教育の推進

(1) いじめ防止への取り組みと相談体制の充実

「茂原市いじめ対応マニュアル」及び「学校いじめ防止基本方針」に基づき、いじめの未然防止・早期発見・早期対応を組織的・計画的に推進します。

また、子どもの生命・身体を守るため、相談体制の充実を図ります。

【令和3年度の取り組み】

- ・いじめに対応する校内委員会を活用し、いじめの未然防止・早期発見・早期対応を組織的・計画的に進めます。
- ・関係機関との連携を図り、協力していじめへの対応を図ります。

(2) 道徳教育の推進

「特別の教科 道徳」を要とした道徳教育の推進に向け、教員の指導力向上のための研修の充実を図り、子どもたち一人一人が、自分の生き方についての考えを深め、道徳的な判断力、心情、実践意欲と態度を育みます。

【令和3年度の取り組み】

- ・若年層教員を中心に、道徳の指導法に関する実践的な研修を位置づけ、「考え、議論する道徳」を意識した指導方法の工夫・改善に努めます。
- ・教育活動全体を通じて、豊かな人間関係づくりのためのコミュニケーション能力の育成に努めます。

(3) 読書活動の推進

子どもを取り巻く社会環境の変化により、子どもの生活により身近な幼・保・こども園と学校での読書活動の重要性が高まっています。

市立図書館と連携し、幼・保・こども園においては、読書の楽しさを伝え、また学校においては、学校図書館と学校司書を活用した読書活動と学習活動の充実に努めます。

【令和3年度の取り組み】

- ・読書の楽しさや喜びを味わわせ、豊かな心情を養います。また、学校においては、学習・教科等での学校図書館の活用も推進します。
- ・小学校への学校司書の配置を拡充し、読書活動や環境整備だけでなく、学習活動の充実に努めます。また、1中学校で学校司書の配置を試行します。
- ・学校図書館の活用を推進するため、資料の充実に努めるとともに、司書教諭や学校司書等の資質の向上に努めます。また、市立図書館は、学校図書館の資料の補完に努めます。
- ・学校図書館支援ボランティアを対象に、読み聞かせ等の講習会や情報交換会を開催し、読書環境の整備体制を充実させます。
- ・令和3年度を初年度とする「第四次茂原市子ども読書活動推進計画」に基づき、学校図書館・市立図書館及び教育委員会とのさらなる連携体制整備の強化を図ります。
- ・「茂原市子ども読書活動推進会議」を開催し、第四次推進計画に係る各施策の進捗状況を点検します。

(4) 青少年の健全育成と家庭教育の充実

青少年指導センターを中心に関係機関、団体、地域と連携し、巡回・補導・相談活動の充実に努め、青少年の非行防止活動を推進します。また、青少年に有害な社会環境・インターネット環境の浄化活動に取り組むと共に、インターネットの適切な使用の啓発に努めます。

子どもたちの社会性や自立性を育む様々な活動を支援するとともに、子どもの人格形成の基礎づくりを担う家庭の教育機能向上を図ります。

【令和3年度の取り組み】

- ・青少年が集まりやすい場所の巡回を強化し、関係機関と情報を共有しながら非行の防止や早期発見に努めます。
- ・しおりや広報紙の配布を通して、相談しやすい窓口となるように啓発活動に努めます。
- ・インターネット上に潜む危険性の理解と有害情報から身を守る方法の普及を図るとともにネットパトロールを実施し、SNS上のトラブル防止に努めます。
- ・青少年育成茂原市民会議、青少年相談員、子ども会等の活動を支援し、青少年の健全育成体制の充実に努めます。
- ・子ども会、子どもセンター等の活動支援を通して、青少年の奉仕活動・体験活動の推進に努めます。
- ・3歳児、小学校に入学する児童、幼稚園・こども園や小学校に通う児童を持つ親に子育て等に関する学習の機会を提供し、家庭教育の充実に努めます。

(1) 芸術文化の振興

美術館の優れた美術品の展示、企画展、また市民、小中高校生の発表の機会としての展示を行い、親しみのある美術館・郷土資料館づくりと鑑賞する機会の提供に努めます。文化協会の組織充実を図るとともに、市民の文化活動の意欲向上と発表の場を確保するため、文化祭等を開催し、身近で親しみやすく、かつ優れた芸術文化の鑑賞の機会を提供します。

【令和3年度の取り組み】

- ・茂原市文化協会の活動を広く周知するための広報活動を強化するなど組織の充実を図ります。また、多くの市民が参加できるよう実行委員会主体による文化祭を開催します。
- ・歌舞伎、能・狂言、ミュージカルなどの鑑賞会や小中学生を対象とした音楽鑑賞教室を開催し、芸術文化に触れる機会を提供します。
- ・文化庁主催の「優秀映画鑑賞推進事業」をはじめとした内外の上質な作品の映画会を開催し、地域における文化活動の活性化を図ります。
- ・公民館まつり、文化会館まつりを開催し、日頃の文化活動の発表の場を確保するとともに、市民に文化活動の情報を提供します。
- ・美術館では、千葉県移動美術館を開催するほか、優れた美術品を展示する年6回の収蔵品展等の開催と、市民美術展、小中学校作品展等の年16回の展覧会の開催により、鑑賞と発表の機会を提供します。

■ 公民館等の利用状況

(単位：人)

	H28年度	H29年度	H30年度	R1年度	R2年度
中央公民館	42,912	33,513	32,475	20,503	14,498
本納公民館	30,927	21,431	26,935	25,634	15,107
本納公民館新治分館 (平成30年3月31日閉館)	1,091	895	—	—	—
鶴枝公民館	23,012	20,338	20,175	19,024	11,181
東部台文化会館 (体育センター除く)	125,145	121,118	87,361	106,440	60,183
美術館・郷土資料館	47,086	49,384	42,357	40,139	14,017

(2) スポーツ環境の充実

市民スポーツの活動拠点となる市民体育館を安全に利用することができる充実した施設となるよう整備を図るとともに、学校体育施設等の開放を活用し、身近な場所でもスポーツを気軽に取り組むことができる環境整備に努めます。

【令和3年度の取り組み】

- ・令和2年度に実施した大規模改修工事により、利用者の安全性が高められており、

本市のスポーツ推進拠点として充実した施設となるよう管理してまいります。

- ・市民体育館の予約状況が確認できるシステムの構築を行い、利便性を高めます。
- ・民間スポーツ施設と連携を図り、トレーニング機器の整備、充実を図ります。
- ・学校教育に支障のない範囲で学校施設を地域に開放し、スポーツ・レクリエーションの普及を図ります。

■学校施設の利用実績（利用回数）

	H28	H29	H30	R1	R2
小学校（校庭）	711	674	534	494	178
〃（体育館）	2,549	2,863	2,222	2,295	629
中学校（校庭）	17	53	64	49	27
〃（体育館）	1,061	2,159	1,072	1,267	344

■体育施設利用者数

年度	市民体育館	東部台文化会館 （体育センター）
H28年度	180,227人	24,471人
H29年度	161,112人	24,021人
H30年度	175,031人	24,039人
R1年度	157,522人	21,965人
R2年度	0人 <small>（大規模改修工事のため）</small>	19,102人



市民体育館

（3）スポーツ・レクリエーションの推進

スポーツ・レクリエーションを通して、様々なニーズや志向に合わせた事業を実施し、市民の健康づくり、体力づくりを推進するとともに、スポーツを活用した地域づくりを推進するため、総合型地域スポーツクラブの設立および活動を支援します。

【令和3年度の取り組み】

- ・「市民ひとり1スポーツ」を目標とし、市民の健康づくり、体力づくりを推進します。コロナ禍等の状況であっても実施できる「ウォーキング」を推奨し、スポーツを行う習慣をつくる意識啓発に努めます。
- ・本市発祥のスポーツ「タッチバレーボール」及び「ラジオ体操」の普及に努め、スポーツへの関心や意欲の向上を図ります。
- ・総合型地域スポーツクラブについては、既存クラブの活動支援を引き続き行います。また、更なるクラブ設立に向けて、市内小学校を拠点にタッチバレーボール教室を定期的に行い、設立のきっかけや機運を高めるため、各地域でのスポーツ推進に努めるほか、市民体育館を拠点とする中央型クラブの設立を支援します。

(1) 郷土愛の育成

ふるさと茂原について学ぶ「茂原学」を教科等の年間指導計画に位置づけるとともに、地域にある事業所や公共施設における職場見学・職業体験の充実を図り、地域で働く人々と触れ合う体験を通して郷土を愛する心を育成します。

【令和3年度の取り組み】

- ・児童生徒の発達段階に応じて、茂原市の歴史・伝統文化・産業・自然環境等の内容を社会科を中心とした学習に位置づけます。
- ・小学校6年で職場見学、中学校2年で職場体験を実施します。
- ・経済的理由により修学の困難な方に対して、必要な奨学資金を貸付することで有為な人材の育成に努めます。

(2) 安全・安心な教育環境の整備

学校施設の老朽化対策については、学校再編との整合性を取りながら計画的に整備し、施設の安全性の確保を図るとともに、適正な管理に努めます。また、児童生徒の通学路の安全確保を図ります。

【令和3年度の取り組み】

- ・老朽化した学校施設の整備・修繕等を行い施設の安全性の確保を図ります。
- ・本納小学校児童の安全確保を早急に進めるため、本納中敷地内に本納小学校の新校舎を建設します。
- ・本納小学校の移転に伴う施設整備を行い、教育環境の確保に努めます。
- ・関係機関と協力し、通学路の安全確保を図ります。
- ・子どもたちにとって、より良い教育環境の確保を第一に考え、「茂原市学校再編第二次実施計画」を策定し、学校再編を推進します。
- ・社会教育・文化施設の適切な整備・維持管理に努めるとともに、設備等の充実を図ります。

① 幼稚園・小中学校給食費

	1食当たり	月額（平均）	年間 予定給食実施数
幼稚園	270円	4,909円	200日
小学校	270円	4,909円	200日
中学校	315円	5,727円	200日

② 学校給食センターの概要

所在地 茂原市下永吉 505-1
 建設年度 令和元年 9 月
 敷地面積 約 9,000 m²
 建築面積 2,724.33 m²
 調理能力 最大 6,500 食/日
 調理員数 38 名



学校給食センター

③ 学校給食実施状況（令和 3 年 5 月 1 日現在）

(ア) 給食センター方式

学校名	対象人数			栄養士数	調理員数
	児童生徒	職員	計		
東郷小学校	466	32	498	5	40
豊田小学校	305	26	331		
茂原小学校	285	28	313		
西小学校	198	19	217		
五郷小学校	243	24	267		
鶴枝小学校	149	17	166		
萩原小学校	554	38	592		
中の島小学校	316	22	338		
本納小学校	160	18	178		
新治小学校	30	10	40		
豊岡小学校	171	16	187		
東部小学校	576	34	610		
二宮小学校	229	22	251		
東中学校	356	26	382		
富士見中学校	389	32	421		
茂原中学校	397	30	427		
南中学校	470	31	501		
本納中学校	235	25	260		
早野中学校	166	19	185		
計	5,695	469	6,164		

(イ) 親子方式

幼稚園名	対象人数			栄養士数	調理員数
	児童生徒	職員	計		
五郷幼稚園	23	6	29	1	6
新茂原幼稚園	36	7	43		
計	59	13	72	1	6

(3) 伝統文化の維持継承・振興

貴重な文化財を指定文化財として保護・保存していくとともに、郷土資料の収集・整理を進め、美術館・郷土資料館に展示することで、地域の文化財や歴史に対する理解を促し、郷土愛の育成に努めます。

また、郷土芸能発表会等を開催し、地域の伝統文化に触れる機会を提供します。

【令和3年度の取り組み】

- ・市内に現存する貴重な文化財を指定文化財として指定し、保護保存していきます。
- ・郷土芸能発表会を開催し、多くの市民に伝統芸能保存団体の活動の周知を図ります。
- ・郷土資料館の常設展示の充実に努めるほか、年2回のテーマ展等を開催し、郷土愛の育成に努めます。
- ・茂原市史編さん基本方針や刊行計画に沿って市史「資料編」・「通史編」を刊行するため、市史編さん委員会を開催し、調査や原稿執筆を進めます。また、調査結果の報告書を発行します。



美術館・郷土資料館

(4) 家庭・地域の教育力の向上、学校との連携・協働の推進

学校支援ボランティア活動の活性化や夏休み子ども教室等の開催などを通じて地域教育力の向上を目指すとともに、学校・家庭・地域の協働を推進します。

【令和3年度の取り組み】

- ・学校・家庭・地域が連携し、授業や学校行事への協力、地域行事への児童生徒の積極的な参加を通して、地域ぐるみで児童生徒を育てるよう努めます。
- ・夏休み子ども教室、地域未来塾を開催し、地域ボランティアの積極的な活用を通して地域の教育力の向上を図ります。

事業計画



V 事業計画

※新型コロナウイルス感染症予防のため、中止や日程変更となっている事業があります。

1 生涯学習課

区分	事業名	内容	実施期間	人員		
生涯学習 ・ 社会教育関係	青少年	わくわくキャンプ研修会	リーダーの野外活動の指導技術習得	11月27日～28日	40	
		子ども神輿パレード	小学生・親子	茂原七夕まつり(中止)	160	
		わくわく研修会	リーダーの育成及び子ども会相互の親睦	2月26日	60	
		成人式	式典	1月9日	800	
		青少年相談員活動	—	年間	—	
		ふぁみりーグラウンドゴルフ大会	小学生・親子	中止	100	
		自然科学実験イベント	小学生	11月予定	30	
		夏休み子ども教室	市内6小学校	中止	—	
		地域未来塾	市内6中学校	8月～2月(予定)	30	
		つつじマラソン大会	小・中・親子	中止	800	
		青少年育成茂原市民会議	—	年間	—	
		青少年健全育成標語コンクール	小中学生	6月14日～7月2日	—	
	成人	茂原市少年の主張大会	中学生	10月17日	350	
		市民カレッジ	講演他	年7回(9月～3月)	150	
		家庭教育学級(幼稚園・小学校)	家庭教育関係講座等	5月～2月	3,600	
		幼児期家庭教育学級(3歳児)	〃	8月18日・25日 9月1日・8日・15日	200	
	その他	子育て講座(就学時)	〃	10月～11月	650	
		職員出前講座	職員が講師として出向く講座	年間	500	
		社会教育委員会 青少年問題協議会 生涯学習推進協議会 図書館協議会	会議等	年3回 年1回 年2回 年2回	—	
	文化関係	芸術文化	芸術文化鑑賞会	ミュージカル、能・狂言、歌舞伎鑑賞会	未定	165
			小・中学校音楽鑑賞教室	音楽鑑賞と体験	年6校	2,000
			文化祭	各種展示会・発表会・大会	10月30日～11月29日	—
			茂原交響楽団定期演奏会	市民オーケストラの定期演奏会	5月23日(中止)	500
もばら音楽祭			オペラガラコンサート	9月11日	150	
こどものためのわくわくコンサート			親子音楽鑑賞会	11月	100	

区分	事業名	内容	実施期間	人員	
文化関係	文化財	文化財の保護	環境整備	年間	—
		郷土芸能発表会	市内に伝わる郷土芸能の発表	茂原七夕まつり(中止)	20
		文化財審議会	会議、調査	年2回	—

2 中央公民館

	事業名	内容	実施期間	人員
成人	簡単お弁当クッキング	季節毎に旬の材料を使い料理のイロハと健康献立を学ぶ	9月～ 第3水曜日	12
	和菓子作り教室	桜餅、おはぎ、水羊羹などの和菓子の作りを学ぶ	9月～ 第3土曜日	12
	フラワーアレンジ教室	フラワーアレンジの基礎から学ぶ	6月～ 第2金曜日	15
	季節のパッチワーク教室	季節にあったパッチワークを学ぶ	10月～	10
	書道教室	初心者を対象に毛筆を習う	5月～ 第1・3木曜日	10
大会・集会	文化祭	教育委員会・文化協会共催の各種展示	11月	1,500
	公民館祭	公民館利用者の学習成果発表会	未定	500
	展示会	主催教室及び自主グループの作品展示	随時	200

3 本納公民館

	事業名	内容	実施期間	人員
一般	楽しい料理教室	家庭料理を中心に幅広い料理を学ぶ	9月～1月 月1回火曜日	12
	やさしく学べる日本画教室	日本画を基礎からやさしく学ぶ	5月～2月 月1回火曜日	20
	折り紙教室	折り紙の楽しさを基本から学ぶ	5月～11月 月1回月曜日	15
	太極拳教室	太極拳を通じた健康づくりを学ぶ	6月～11月 月2回火曜日	20
	手づくり小物教室	布を使って暮らしを彩る小物づくりを学ぶ	5月～12月 月1回木曜日	15
	太巻き寿司教室	様々な太巻き寿司の作り方を学ぶ	2月1日・22日	12
小学生	子ども折り紙教室	夏休みを利用し、子ども達に折り紙の楽しさを伝える	7月27日	15
大会・集会	郊外研修	公自連会員の教養を高める	9月16日	16
	文化祭	教育委員会・文化協会共催の各種展示、主催教室及び自主グループの作品展示・芸能発表会	11月	800

4 鶴枝公民館

	事業名	内容	実施期間	人員
幼児	親子でリトミック教室	音楽を利用し身体を使ったリズム遊びを中心に大型絵本の読み聞かせ	11月26日	16 (親子8組)
小学生	夏休みこども書道教室	夏休みを利用し子ども達に書道の楽しさを伝える	7月26日 8月2日・16日・23日	8
	夏休みLet's! 工作クラブ	夏休みを利用し子ども達に工作の楽しさを伝える	8月11日・18日	8
	夏休みワクワク子ども折り紙	夏休みを利用し子ども達に折り紙の楽しさを伝える	8月5日・12日	8
	子どものためのロボットプログラミング教室	子どものための初めてのプログラミング教室	12月4日・11日	各5
女性	お手軽クッキングクラブ	身近な食材を利用し家庭的な料理を学ぶ	10月～ 第2木曜日 (中止)	4
	和小物教室	和布を使って暮らしを彩る小物づくりを学ぶ	6月～10月 第1金曜日 8月休み	8
	パッチワークの布小物教室	パッチワークによる小物の作製を学ぶ	6月～1月 第4火曜日	8
	ハワイアングッズ手芸	ハワイアンな小物づくりを学ぶ	6月～10月 第1木曜日 8月休み	8
一般	ヨガ教室 (前期及び後期)	正しい呼吸法を身につけ、健康な体づくりを目指す	6月～3月 11月は第3のみ 第1・3水曜日 8月休み	各8
	ヒップホップダンス教室	ダンスで汗を流しストレス発散と健康増進をする(中止)	6月～7月 月曜日	10
大会・集会	公自連郊外研修	公自連会員の教養を高める	1月13日	16
	文化祭	教育委員会・文化協会共催の各種展示	11月	400
	展示会	自主グループの作品展示	随時	—
	卓球大会	自主グループの卓球大会	2月27日	30

5 図書館

	事業名	内容	実施期間	人員
一般	おはなし会ボランティア養成講座 (中級コース)	すでにボランティア活動をしている人のための相互研修	奇数月の第1金曜日 13:30～15:00	10
	ブックスタート	6か月児の乳児相談会場で、ブックスタートパックにメッセージを添えて手渡す。	毎月乳児相談時 (会場保健センター) (同日2部制)	570組
児童・一般	総合学習への対応	総合学習・自由研究におけるクラス単位への資料貸出	随時	1クラス
	赤ちゃんといっしょのおはなし会	赤ちゃん絵本の読み聞かせとわらべうた	中止	親子 各20組
児童	おはなし会	おはなし・紙芝居・絵本の読み聞かせ	第1・2・4土曜日 14:00～14:30	各日1家族
	映画会	DVDの上映	第3土曜日 14:00～14:30	各日2家族
	冬のおたのしみ会	大型絵本・映画・手遊び・うたなど	中止	40
	出張おはなし会	小学校で行うおはなし会(1～6学年に、すばなし、絵本の読み聞かせ)	学校で受け入れ体制が整い次第実施予定	1クラス

6 東部台文化会館

	事業名	内容	実施期間	人員
大会・集会	大画面でみる映画会	上質な映画等、郷土の歴史文化を記録した映像の上映会。	6月下旬 3月中旬	200
	名作映画を大画面で！ (優秀映画鑑賞推進事業)	文化庁推薦の軽やかなリズム、歌と笑いと夢にあふれた音楽・歌謡映画の決定版4作品を有料で上映。 「エノケンの頑張り戦術」 「大当り三色娘」 「ニッポン無責任時代」 「君も出世ができる」	11月12日・13日	320
	文化祭	教育委員会・文化協会共催の各種発表会	11月	800
	東部台文化会館まつり	利用者の活動発表会	2月	1,800
小学生まで	子どもアレンジフラワー教室	季節感を大切に子どもの情緒を育てるアレンジフラワー教室。対象は5歳から小学生	8月10日 12月19日	10

	事業名	内容	実施期間	人員
小学生	子どもクラフトバンド教室	クラフトバンドを使った小物作り	8月19日	10
男性	男の料理教室	男性を対象とし、家庭料理の基本から応用まで習得	6月～11月(8月休講) 第2又は第1金曜日	20
一般	太巻き寿司教室	郷土料理の太巻き寿司を習得	6月～11月(8月休講) 第4又は第3,5木曜日	20
	ノートパソコン教室	インターネット検索・写真の編集・予定表の作成方法等	7月16、30日 8月20、27日 9月10日 金曜日	15
	クラフトバンド教室(中級)	四つだたみ編みで作る小物入れやバッグ	7～11月 第1金曜日	10
	クラフトバンド教室(初級)	平編みで作るかごや小物入れ	7～10月(8月休講) 第2月曜日	10
	うたごえ教室 「歌であいましょう」	童謡、日本の名歌、世界のうた等を楽しんで歌う。	6～2月 第1水曜日	80
	公式ワナゲ教室	体と頭を使って公式ワナゲを楽しむ	6～11月(8月休講) 第2,4月曜日	12
	大正琴教室	楽器の扱い方から譜面の見方や指の使い方、合奏を楽しむ	7月19日 8月2、18、30日 9月6日 月曜日 8月18日は水曜日	10

7 体育課・市民体育館

	事業名	内容	実施期間	人員
社会体育	スポーツ推進審議会	会議、視察等	年間	10
	スポーツ推進委員	会議・講習会・研修会・視察	年間	21
一般	Let's エンジョイウォーキング	健康増進と歩くことの大切さを認識	(県内バスハイク) 年2回10月、2月	各31
	Let's エンジョイスポーツ	健康増進と軽スポーツの普及	1月～2月	各40
その他	みんなでラジオ体操会	健康づくりの増進	9月	50
	大人のスポーツテスト	運動能力の認識と健康増進	9月	50
	茂原市民体育祭	体育協会と共催(23競技)	8月～11月	4,000
	茂原市スポレク祭	軽スポーツの推進・普及	3月	200

8 美術館・郷土資料館

	事業名	内容	実施期間	人員
一般	美術実技講座	初心者のための油絵講座	10月12日～14日	9
		ガラスモザイク講座	11月予定	12
		色鉛筆講座	令和4年3月予定	12
	市史編さん事業 講演会	未定	令和4年2月予定	15
	歴史セミナー	「小田原北条氏と茂原」	7月17日	15
		「校史から千葉県立茂原樟陽 高等学校の歴史を学ぶ」	9月18日	15
		仮称「車偶庵の民俗資料につ いて」	令和4年3月19日	15
古文書講座	千葉県内の近世・近代の資料 を解説する	年9回	27	
一般	郷土資料館テーマ展	スマートインターチェンジ設 置事業に伴う発掘調査の成果 —国府関遺跡	～6月27日	—
		近代の教育その1 千葉県簡 易農学校～千葉県立茂原農学 校へ	9月18日～12月12日	—
		仮称「車偶庵の民俗資料その 1 絵馬と郷土玩具」	令和4年3月19日～6 月19日	—
	郷土常設展示	茂原市内を代表する神田山遺 跡や国府関遺跡、下太田貝塚 を紹介する。その他養蚕の道 具、県指定文化財になった人 車等を展示。	7月3日～9月5日 12月18日～3月6日	—
	美術収蔵品展	春の優品展	～4月22日	—
		新収蔵品展—森章、石井伝三 の洋画、板倉花巻の書を中心 に	～5月17日	
		郷土ゆかり作家のヨーロッパ 風景	8月27日～9月15日	
花の絵画展		9月1日～9日		
王子江 雄原大地 部分展示		12月4日～1月10日		
移動美術館	第45回 千葉県移動美術館 「フランス風景画—バルビ ゾン派と浅井忠一」	1月26日～3月13日 3月11日～4月中旬 3月18日～5月中旬	—	
	9月11日～10月17日	—		
一般	共催展示事業	各共催団体、共催団体協議会 加盟団体の展示	年間・随時	—
	文化祭	教育委員会・文化協会共催の 各種展示	10月30日～11月7日	—

	事業名	内容	実施期間	人員
少年	美術実技講座	「夏休み小学生講座 初めての のトールペイント バラのウ ェルカムボードを描こう」	8月5日	10
	文化祭	小中美術展、小中書写展、幼 稚園・保育所美術展	11月17日～11月29日	—
	市内高校合同美術展	市内高校美術部生徒の成果発 表	令和4年1月14日 ～19日	—
	長生郡市小中学校 作品展	図工美術、習字書道、技術家 庭科作品の発表	令和4年1月14日 ～2月10日	—

資料編



1 歴代教育委員会構成員（教育委員・教育長）

氏名	委員在任期間	委員長在任期間	教育長在任期間
杉崎 仁章	S27. 11. 1～45. 9. 30		S27. 11. 1～45. 9. 30
市原 弘毅	S27. 11. 1～28. 10. 15	S27. 11. 1～28. 10. 15	
河野 通好	S27. 11. 1～31. 9. 30	S30. 8. 5～31. 6. 10	
原田 章	S27. 11. 1～31. 9. 30	S31. 6. 11～31. 9. 30	
高山 毅郎	S27. 11. 1～31. 9. 30		
垣田 英徳	S27. 11. 1～31. 9. 30		
斉藤 一蔵	S28. 10. 15～30. 8. 5	S28. 10. 15～30. 8. 5	
松本 鉄郎	S30. 8. 5～31. 5. 9		
大塚 雅雄	S31. 6. 11～31. 9. 30		
糸久 種臣	S31. 10. 1～35. 9. 30	S31. 10. 1～33. 9. 30	
林 薫	S31. 10. 1～35. 4. 9		
渡邊 一男	S31. 10. 1～46. 9. 30	S33. 10. 1～36. 9. 30	
千葉 保次	S31. 10. 1～47. 4. 30		
加藤 重忠	S35. 6. 11～39. 6. 13		
関谷 武男	S35. 10. 1～39. 3. 27	S36. 10. 1～39. 3. 27	
吉野 正一	S39. 6. 16～42. 8. 22	S39. 6. 25～42. 8. 22	
田村 菊蔵	S39. 6. 16～47. 4. 30	S42. 10. 1～47. 4. 30	
石原 了一	S42. 12. 20～44. 9. 30		
鶴岡 ふさ	S44. 10. 1～45. 12. 31		
川崎 和美	S45. 10. 5～51. 6. 29		S45. 10. 5～51. 6. 29
十枝 幸	S46. 2. 3～54. 6. 29		
高橋 正護	S46. 10. 1～53. 6. 29	S52. 6. 30～53. 6. 29	
常泉 聡	S47. 5. 1～48. 6. 29		
森川 清	S47. 5. 1～51. 6. 29		
宍倉 安衛	S48. 6. 30～56. 6. 29	S48. 6. 30～52. 6. 29 S53. 8. 23～54. 8. 23	
高橋 和男	S51. 6. 30～55. 6. 29		S51. 6. 30～55. 6. 29
齊藤 源内	S51. 8. 9～55. 8. 8		
海保 四郎	S53. 8. 11～63. 12. 15	S54. 8. 24～55. 6. 29	S55. 7. 1～62. 12. 31
安藤 総平	S54. 6. 30～58. 6. 29		
武田 公彌	S55. 6. 30～59. 6. 29	S55. 7. 1～59. 6. 29	
泉澤 久光	S55. 10. 1～H 4. 9. 30	H 1. 7. 1～ 4. 9. 30	
石井 正雄	S56. 7. 1～H 1. 6. 30	S59. 6. 30～H 1. 6. 30	

氏名	委員在任期間	委員長在任期間	教育長在任期間
松本 信太郎	S58. 6. 30～62. 6. 29		
塚原 長俊	S59. 6. 30～62. 4. 7		
太田 芳	S62. 6. 17～H12. 6. 29		S63. 1. 1～H12. 6. 29
安藤 轟勇	S62. 6. 30～H 7. 6. 29	H 4. 10. 1～ 7. 6. 29	
東條 通世	H 1. 3. 14～10. 8. 10	H 7. 6. 30～10. 6. 29	
鈴木 健夫	H 1. 7. 1～ 9. 6. 30		
木村 一	H 4. 10. 1～12. 9. 30		
松本 哲也	H 7. 6. 30～15. 12. 16	H10. 10. 1～12. 6. 29 H15. 6. 30～15. 12. 16	
中村 登喜子	H 9. 7. 1～17. 6. 30	H12. 7. 1～13. 6. 30 H15. 12. 17～16. 12. 16	
大谷 眞夫	H10. 1. 1～20. 6. 5	H13. 6. 30～14. 6. 29 H16. 12. 17～17. 12. 16	
千葉 彌幸	H10. 10. 1～22. 9. 30	H14. 6. 30～15. 6. 29 H17. 12. 17～18. 12. 16 H20. 12. 17～21. 12. 16	
渡邊 光爾	H12. 6. 30～20. 6. 29		H12. 6. 30～20. 6. 29
足立 俊夫	H16. 3. 1～27. 6. 29	H18. 12. 17～19. 12. 16 H21. 12. 17～22. 12. 16 H25. 12. 17～26. 12. 16	
鈴木 一代	H17. 7. 1～29. 6. 30	H19. 12. 17～20. 12. 16 H23. 12. 17～24. 12. 16 (※)H27. 4. 1～28. 3. 31	
古谷 一雄	H20. 6. 30～27. 3. 31		H20. 6. 30～27. 3. 31
鎌田 俊郎	H20. 6. 30～28. 9. 30	H22. 12. 17～23. 12. 16 H26. 12. 17～27. 3. 31	
齋藤 晟	H22. 10. 1～R2. 8. 6	H24. 12. 17～25. 12. 16 (※)H28. 4. 1～R2. 3. 31	
内田 達也			(※)H27. 4. 1～ 現職
安藤 明子	H27. 6. 30～R1. 6. 29		
高貫 裕一郎	H28. 10. 1～ 現職	(※)R3. 4. 1～現職	
高仲 輝夫	H29. 7. 1～ 現職		
安藤 明子	R 2. 1. 1～ 現職	(※)R2. 4. 1～R3. 4. 1	
竹田 幸則	R 2. 9. 23～ 現職		

(※)教育委員長と教育長を一本化した新「教育長」が設置されたことから、平成27年4月1日以降については、「委員長在任期間」は「教育長職務代理者」の在任期間、また「教育長在任期間」は、新「教育長」の在任期間を記載しています。

2 幼稚園・学校一覧

(1) 幼稚園

園名	所在地	電話	FAX	園長氏名
五郷幼稚園	茂原市早野 17-1	23-5185	24-8819	鈴木 栄治
新茂原幼稚園	〃 上林 56-2	24-8710	24-8393	石井 一好
エンゼル幼稚園	〃 八千代 1-11-1	22-3210	22-3116	柳瀬 伸子
ふたば幼稚園	〃 茂原 646	22-3964	22-3934	村上 佳正
茂原聖マリア幼稚園	〃 高師 980	22-4386	22-1871	玉川 ひろ子
もばら幼稚園	〃 東郷 842-2	24-1095	23-0754	片柳 君代

(2) 小学校

学校名	所在地	電話	FAX	校長氏名	教頭氏名
東郷小学校	茂原市谷本 142	22-2834	22-8831	井上 真弓	江澤 直彦
豊田小学校	〃 長尾 156	22-3779	26-2565	青木 聡	末吉 登紀子
茂原小学校	〃 茂原 614	23-5155	22-8834	古市 利行	野村 広記
西小学校	〃 茂原 1229-1	22-3719	22-8836	松村 暁雄	田口 知彦
五郷小学校	〃 綱島 1185	24-1161	22-8832	矢部 重秋	平野 恭子
鶴枝小学校	〃 上永吉 955	22-2829	22-8835	白井 喜久夫	三ツ本 勝
萩原小学校	〃 萩原町 1-17	24-2161	23-4479	村澤 昭憲	石川 哲也
中の島小学校	〃 中の島町 451	22-3910	26-2567	阿部倉 光宏	宗嶋 寛明
本納小学校	〃 本納 1987	34-2031	34-5930	増田 光広	木島 千景
新治小学校	〃 下太田 150	34-3154	34-1067	矢部 博	熊切 彰男
豊岡小学校	〃 弓渡 255	34-7757	34-7163	植草 佳代子	伊東 和彦
東部小学校	〃 東部台 1-9-1	23-5184	26-2550	長谷川雄二	田中 俊一
二宮小学校	〃 緑ヶ丘 4-38	22-0789	26-2555	佐藤 功	佐藤 都史子

(3) 中学校

学校名	所在地	電 話	F A X	校長氏名	教頭氏名
東 中 学 校	茂原市東郷 301	24-2141	25-9371	田中 弘樹	梶原 大
富士見中学校	〃 押日 1468	23-7145	25-9372	細田 稔	佐藤 信之
茂原中学校	〃 高師 427	22-2320	25-9373	永島 謙	佐藤 千秋
南 中 学 校	〃 上永吉 1185-2	23-8825	25-9374	渡邊 安規	杉崎 仁一 徳永 哲夫
本納中学校	〃 本納 1623	34-2074	34-5474	山崎 文彦	吉川 明夫
早野中学校	〃 早野 206-1	25-0951	25-9375	麻生 久	吉田 晴一

3 公立・私立幼稚園の現況 (令和3年5月1日現在)

	幼稚園名	定員	学 級 数				園 児 数			
			3 歳	4 歳	5 歳	計	3 歳	4 歳	5 歳	計
公立	五 郷 幼 稚 園	70		1	1	2		6	17	23
	新 茂 原 幼 稚 園	70		1	1	2		13	23	36
	小 計	140		2	2	4		19	40	59
私立	エンゼル幼稚園	100	縦割り保育			3	15	14	24	53
	ふたば幼稚園	200	2	1	2	5	46	37	47	130
	茂原聖マリア幼稚園	135	縦割り保育			3	28	29	36	93
	もばら幼稚園	200	2	2	2	6	26	23	30	79
	小 計	635				17	115	103	137	355
合 計		775	—	—	—	21	115	122	177	414

4 校舎等保有面積及び校地面積

(単位：平方メートル)

学校名	校舎面積	左の内訳			体育館面積	校地面積	左の内訳		
		鉄筋コンクリート	鉄骨その他	木造			建物敷地	運動場用地	実験実習地等
東郷小学校	3,795	3,737	10	48	800	17,188	7,200	8,380	1,608
豊田小学校	3,170	3,104	36	30	849	26,031	13,752	11,719	560
茂原小学校	4,257	4,208	49		1,281	17,089	9,225	7,864	
西小学校	3,882	3,806		76	737	18,835	9,358	9,477	
五郷小学校	4,050	3,974	10	66	807	18,801	4,239	14,542	20
鶴枝小学校	2,992	2,972		20	784	11,696	4,562	6,834	300
萩原小学校	5,117	4,749	42	326	985	23,141	10,271	12,870	
中の島小学校	3,901	3,847	41	13	831	17,733	7,547	10,186	
本納小学校	3,017	2,984		33	680	13,352	3,726	8,386	1,240
新治小学校	2,171	2,148		23	781	8,554	2,727	5,556	271
豊岡小学校	2,938	2,857	57	24	721	18,540	3,950	14,050	540
東部小学校	3,887	3,837	8	42	796	23,681	8,029	15,652	
二宮小学校	4,440	4,394	46		1,093	25,959	13,000	12,959	

東中学校	4,419	4,283	58	78	1,134	26,393	15,026	11,367	
富士見中学校	5,789	5,744	45		945	39,689	12,616	25,392	1,681
茂原中学校	5,959	5,709	233	17	1,148	44,598	20,092	24,506	
南中学校	7,460	7,008	414	38	1,253	83,940	13,733	28,300	41,907
本納中学校	4,617	4,617			892	25,668	6,250	19,418	
早野中学校	4,505	4,463	29	13	948	29,573	5,828	21,387	2,358

五郷幼稚園	537			537		2,353	1,300	1,053	
新茂原幼稚園	420	406	14			2,562	1,264	1,298	

5 生徒・児童数の推移（各年5月1日現在）

（1）幼稚園

学校名	S48	S58	H5	H15	H25	R3
豊岡幼稚園	76	109	114	159	100	
五郷幼稚園		144	89	68	38	23
新茂原幼稚園		66	80	77	51	36
中の島幼稚園		80	76	63	43	
合計	76	399	359	367	232	59

（2）小学校

学校名	S48	S58	H5	H15	H25	R3
東郷小学校	361	634	673	683	581	466
豊田小学校	278	535	465	369	297	305
茂原小学校	1,299	930	489	359	348	285
西小学校	543	513	483	325	298	198
五郷小学校	499	1,180	693	515	380	243
鶴枝小学校	317	533	429	301	220	149
萩原小学校	1,139	1,046	750	745	518	554
中の島小学校	441	811	433	351	374	316
本納小学校	399	427	404	393	216	160
新治小学校	138	136	180	101	45	30
豊岡小学校	242	374	334	322	230	171
東部小学校		590	563	612	541	576
緑ヶ丘小学校			350	245	169	
二宮小学校	224	501	250	208	131	229
合計	5,880	8,210	6,496	5,529	4,348	3,682

※二宮小学校のS48からH25までは、旧二宮小学校児童数。R3は、緑ヶ丘小学校と統合後の児童数。

（3）中学校

学校名	S48	S58	H5	H15	H25	R3
東中学校	387	502	649	522	497	356
富士見中学校	490	667	681	513	383	389
茂原中学校	656	625	406	466	431	397
南中学校	625	855	740	532	497	470
本納中学校	458	462	484	467	320	235
早野中学校		570	415	246	206	166
西陵中学校			109	179	76	
合計	2,616	3,681	3,484	2,925	2,410	2,013

6 児童生徒数及び学級数（令和3年5月1日現在）

ア 小学校

校名	1年		2年		3年		4年	
	学級数	児童数	学級数	児童数	学級数	児童数	学級数	児童数
東郷	2	66	3	76 (2)	3	73 (3)	3	73 (2)
豊田	2	51 (3)	2	46	2	37	2	63 (2)
茂原	2	38 (1)	2	47	2	47	2	43 (1)
西	1	26 (2)	1	32 (1)	1	24 (1)	1	28 (2)
五郷	1	24 (1)	2	43	1	35	2	47
鶴枝	1	24 (1)	1	19	1	28	1	26
萩原	3	81 (1)	3	87 (1)	3	92 (1)	3	99 (1)
中の島	2	41 (2)	2	52	2	52 (1)	2	57 (1)
本納	1	23	1	29	1	28 (2)	1	25 (1)
新治	1	5	1	4	0.5	7	0.5	5
豊岡	1	17	1	29	1	30	2	37 (1)
東部	4	101	3	81 (4)	4	118 (2)	3	83 (5)
二宮	1	21	2	42 (1)	1	34 (3)	2	44 (1)
合計	22	518 (11)	24	587 (10)	22.5	605 (13)	24.5	630 (17)

校名	5年		6年		合計		前年比	
	学級数	児童数	学級数	児童数	学級数	児童数	学級数	児童数
東郷	3	88 (1)	3	80 (2)	17 (3)	456 (10)	(1)	6 (2)
豊田	2	48 (4)	2	51	12 (2)	296 (9)		15 (4)
茂原	2	54 (2)	2	51 (1)	12 (2)	280 (5)		△27 (△1)
西	2	44	2	36 (2)	8 (2)	190 (8)	△1	△13 (3)
五郷	2	42 (1)	2	43 (6)	10 (2)	234 (9)	△2	△23 (2)
鶴枝	1	27 (1)	1	22 (1)	6 (2)	146 (3)	△1	△18
萩原	3	88 (2)	3	98 (3)	18 (2)	545 (9)		△23 (2)
中の島	2	46 (1)	2	63	12 (2)	311 (5)		△14 (2)
本納	1	25 (2)	1	22 (3)	6 (2)	152 (8)		△9 (1)
新治	1	3	1	6	5	30		△7
豊岡	1	24	1	31 (2)	7 (2)	168 (3)		△16 (△1)
東部	4	104 (2)	2	73 (3)	20 (3)	560 (16)	1 (△1)	8 (2)
二宮	2	43 (2)	1	37 (1)	9 (2)	221 (8)		
合計	26	636 (18)	23	613 (24)	142 (26)	3,589 (93)	△3	160 (16)

※（ ）は特別支援学級の児童数

イ 中学校

校名	1年		2年		3年	
	学級数	生徒数	学級数	生徒数	学級数	生徒数
東	4	118 (1)	4	122 (4)	3	109 (2)
富士見	4	138 (3)	4	126 (2)	4	118 (2)
茂原	4	138 (1)	4	128 (3)	4	125 (2)
南	5	155 (2)	5	164 (4)	4	144 (1)
本納	3	83 (1)	2	68 (1)	3	80 (2)
早野	2	40 (2)	2	51 (2)	2	69 (2)
合計	22	672 (10)	21	659 (16)	20	645 (11)

校名	合計		前年比	
	学級数	生徒数	学級数	生徒数
東	11 (2)	349 (7)		△33 (1)
富士見	12 (2)	382 (7)		△1 (△2)
茂原	12 (2)	391 (6)		13
南	14 (2)	463 (7)	1	31 (△2)
本納	8 (2)	231 (4)	1	19 (△3)
早野	6 (2)	160 (6)		△10 (△1)
合計	63 (12)	1,976 (37)	2	19 (△7)

※()は特別支援学級の生徒数

7 教職員数
ア 小学校

学校名	県費教職員																			
	校長		教頭		教諭		助教諭		養護教諭		養護助教諭		講師		栄養士		事務職		小計	
	男	女	男	女	男	女	男	女	男	女	男	女	男	女	男	女	男	女	男	女
東郷		1	1		7	19			1			1	1				1	9	23	32
豊田	1			1	10	10			1			1	1				1	12	14	26
茂原	1		1		6	13			1			3	1		1		1	11	17	28
西	1		1		5	9			1				1				1	7	12	19
五郷	1			1	7	11			1			2					1	10	14	24
鶴枝	1		1		4	5			2				1		1		2	6	11	17
萩原	1		1		10	18			1			2	2		1		2	14	24	38
中の島	1		1		6	10			1			1	1				1	9	13	22
本納	1			1	5	7			1			1	1				1	7	11	18
新治	1		1		2	3			1							1		5	4	9
豊岡		1	1		5	6			1				1				1	6	10	16
東部	1		1		11	16			2			2					1	15	19	34
二宮	1			1	4	9			1			2	3				1	7	15	22
計	11	2	9	4	82	136			15			15	13		3	1	14	118	187	305

学校名	市費職員										総計			
	講師		栄養士		事務職		用務員		小計					
	男	女	男	女	男	女	男	女	男	女	計	男	女	計
東郷								1		1	1	9	24	33
豊田								1		1	1	12	15	27
茂原								1		1	1	11	18	29
西								1		1	1	7	13	20
五郷								1		1	1	10	15	25
鶴枝								1		1	1	6	12	18
萩原							1		1		1	15	24	39
中の島								1		1	1	9	14	23
本納								1		1	1	7	12	19
新治	1							1	1	1	2	6	5	11
豊岡								1		1	1	6	11	17
東部								1		1	1	15	20	35
二宮								1		1	1	7	16	23
計	1							1	12	2	12	120	199	319

イ 中学校

学校名	県費教職員																							
	校長		教頭		主幹教諭		教諭		助教諭		養護教諭		養護助教諭		講師		栄養士		事務職		小計			
	男	女	男	女	男	女	男	女	男	女	男	女	男	女	男	女	男	女	男	女	男	女	計	
東	1		1				11	11					1							1		14	12	26
富士見	1		1				13	11					1		2	2					1	17	15	32
茂原	1		1				14	9					1		2	1					1	18	12	30
南	1		2				13	11					1		2						1	18	13	31
本納	1		1				10	7					1		2	1					2	14	11	25
早野	1		1				8	6					1		1						1	11	8	19
合計	6		7				69	55					6		9	4				1	5	92	70	162

学校名	市費職員									総計		
	講師		事務職		用務員		小計					
	男	女	男	女	男	女	男	女	計	男	女	計
東					1		1	1	14	13	27	
富士見					1		1	1	17	16	33	
茂原					1		1	1	18	13	31	
南					1		1	1	18	14	32	
本納					1		1	1	14	12	26	
早野					1		1	1	11	9	20	
計					6		6	6	92	77	169	

8 中学校卒業生進路状況

(令和2年度)

学校名	卒業生数	公立学校 進学者数	私立高校 進学者数	進学率	各種学校	就職家事	就職率
東	150	103	46	99.3	0	1	0.67
富士見	140	97	43	100.0	0	0	0.00
茂原	126	89	35	98.4	0	2	1.59
南	132	95	36	99.2	0	1	0.76
本納	68	59	9	100.0	0	0	0.00
早野	54	42	12	100.0	0	0	0.00
合計	670	485	181	99.4	0	4	0.60

9 長期欠席者数及び不登校者数の推移

(1) 小学校

		H28年度	H29年度	H30年度	R元年度	R2年度
日数内訳	30～49日	45	25	22	30	10
	50日以上(全欠以外)	24	39	47	44	63
	全欠	4	2	4	7	6
	合計	73	66	73	81	79
理由内訳	病 気	32	24	25	27	23
		43.8%	36.4%	34.2%	33.3%	29.1%
	不登校	23	33	34	31	40
		31.5%	50.0%	46.6%	38.3%	50.6%
その他	18	9	14	23	16	
	24.7%	13.6%	19.2%	28.4%	20.3%	
在籍者数		4,111	3,990	3,910	3,922	3,823
長欠者出現率		1.78%	1.65%	1.87%	2.07%	2.07%
不登校者出現率		0.56%	0.83%	0.87%	0.79%	1.05%

(2) 中学校

		H28 年度	H29 年度	H30 年度	R 元年度	R2 年度	
日 数 内 訳	30～49 日	18	21	17	23	6	
	50 日以上(全欠以外)	102	85	91	84	90	
	全欠	5	9	4	6	1	
	合計	125	115	112	113	97	
理 由 内 訳	病 気	12	17	26	23	16	
		9.6%	14.8%	23.2%	20.4%	16.5%	
	不登校	107	83	74	79	77	
		85.6%	72.2%	66.1%	69.9%	79.4%	
	その他	6	15	12	11	4	
		4.8%	13.0%	10.7%	9.7%	4.1%	
	在籍者数		2,260	2,249	2,089	2,095	2,001
	長欠者出現率		5.53%	5.11%	5.36%	5.39%	4.85%
不登校者出現率		4.73%	3.69%	3.54%	3.77%	3.85%	

※不登校とは、何らかの心理的、情緒的、身体的、あるいは社会的要因・背景により、児童生徒が登校あるいは、したくとも出来ない状況にあること（但し病気や経済的な理由によるものを除く）をいう。

10 奨学資金貸付状況

(単位：人／千円)

年度	区分	新規分			継続分			合計		
		高校	大学等	小計	高校	大学等	小計	高校	大学等	小計
20	人数	7	57	64	8	101	109	15	158	173
	金額	1,860	37,214	39,074	1,440	54,510	55,950	3,300	91,724	95,024
21	人数	1	23	24	11	114	125	12	137	149
	金額	230	12,180	12,410	1,980	60,952	62,932	2,210	73,132	75,342
22	人数	3	29	32	5	79	84	8	108	116
	金額	650	18,610	19,260	1,080	44,592	45,672	1,730	63,202	64,932
23	人数	1	41	42	3	76	79	4	117	121
	金額	280	24,870	25,150	540	43,476	44,016	820	68,346	69,166
24	人数	0	14	14	2	66	68	2	80	82
	金額	0	8,980	8,980	360	38,592	38,952	360	47,572	47,932
25	人数	0	15	15	1	59	60	1	74	75
	金額	0	9,150	9,150	180	34,632	34,812	180	43,782	43,962
26	人数	0	12	12	0	46	46	0	58	58
	金額	0	7,530	7,530	0	26,940	26,940	0	34,470	34,470
27	人数	0	16	16	0	39	39	0	55	55
	金額	0	9,810	9,810	0	23,160	23,160	0	32,970	32,970
28	人数	—	14	14	—	34	34	—	48	48
	金額	—	9,300	9,300	—	19,440	19,440	—	28,740	28,740
29	人数	—	9	9	—	32	32	—	41	41
	金額	—	5,550	5,550	—	18,840	18,840	—	24,390	24,390
30	人数	—	7	7	—	26	26	—	33	33
	金額	—	4,400	4,400	—	15,360	15,360	—	19,760	19,760
R1	人数	—	5	5	—	20	20	—	25	25
	金額	—	3,300	3,300	—	12,000	12,000	—	15,300	15,300
R2	人数	—	4	4	—	13	13	—	17	17
	金額	—	2,850	2,850	—	7,800	7,800	—	10,650	10,650

※高校生については、平成28年度より貸付制度を廃止しています。

1 1 社会教育施設

(1) 公共施設（青年館以外）

() は利用可能人員

名 称	所在地	施設の概要	開設年月
中央公民館	茂原 101 TEL 22-5072 FAX 24-0008	延面積 1,412.18 m ² 鉄筋コンクリート2階建 講座室 (50) 87.00 調理室 87.00 第1研修室 (20) 47.01 第2研修室 (20) 43.50 第3研修室 (15) 31.90 第1会議室 (100) 130.50 第2会議室 (30) 65.25 第3会議室 (30) 65.25 図書室 (30) 65.25 ホール 147.32 ギャラリー 113.10	昭和 42.5
本納公民館	本納 1741-1 TEL 34-2349 FAX 34-2302	延面積 1,378.01 m ² 鉄筋コンクリート2階建 多目的ホール (150) 187.35 第1会議室 (30) 62.84 第2会議室 (20) 60.29 第3会議室 (24) 46.58 調理室 (25) 58.09 音楽室 (35) 82.86 第1研修室 (8) 32.65 第2研修室 (12) 41.25 相談室 10.69 授乳室 5.00 図書コーナー 53.10	(開設) 昭和 48.4 (移転) 平成 30.4
鶴枝公民館	上永吉 1012 TEL 25-1834 FAX 26-2220	延面積 669.70 m ² 鉄筋コンクリート1階建 大会議室 (150) 131.43 小会議室 (25) 40.46 図書室 (20) 64.86 事務室 30.00 第1研修室 (10) 16.20 第2研修室 (15) 19.44 調理実習室 85.00 ホール 105.01	昭和 57.4

名 称	所在地	施設の概要	開設年月
東部台文化会館	東部台 1-7-15 TEL 23-8711 FAX 23-9767	【文化会館】 延面積 3,020.65 m ² 鉄筋コンクリート4階建 第1会議室 (30) 58.45 1階和室 (20) 30.60 図書室 233.77 第2会議室 (30) 75.60 娯楽室 (10) 22.05 トレーニング室 (卓球2台) 66.50 音楽室 (20) 63.00 集会室 (12) 48.03 調理実習室 (20) 55.65 第3会議室 (40) 68.60 研修室 (7) 13.86 相談室 (8) 19.30 3階和室 (15) 34.12 音楽ホール (338) 255.00 ステージ 214.17	昭和 60.5
		【体育センター】 延面積 879.38 m ² 鉄筋コンクリート2階建 (バスケットボール1面、バレーボール1面、テニス1面、バトミントン3面、卓球10台) その他(男女更衣室、シャワー設備等)	昭和 61.5
茂原市立図書館	千代田町 1-6-1 TEL 23-6151	延面積 2,175.00 m ²	平成 26.7
五郷福祉センター 図書室	綱島 656 TEL 25-7880	図書室 54.01 m ²	平成 2.4
豊田福祉センター 図書室	長尾 148 TEL 26-1105	図書室 42.25 m ²	平成 7.4
豊岡福祉センター 図書室	栗生野 2675-4 TEL 34-8321	図書室 (談話室) 46.98 m ²	昭和 60.4
二宮福祉センター 図書室	国府関 1683-1 TEL 26-3740	図書室 43.52 m ²	平成 10.8
東郷福祉センター 図書室	谷本 1887-1 TEL 25-5882	図書室 49.29 m ²	平成 14.4

名 称	所在地	施設の概要	開設年月
市民体育館	高師 2165 TEL 23-2811 FAX 25-9351	延面積 7,658.18 m ² 鉄筋コンクリート造一部鉄骨造 大体育室 1,829 (バレーボール3面・バスケットボール2面・テニス2面・バドミントン8面他) 卓球場(常時7台) 369 ※コロナ対策のため5台 剣道場(2面) 370 柔道場(2面) 401 弓道場(6人立) 77 トレーニング室 176 会議室(第1 70人) 157 (第2 30人) 役員控室 57 選手控室 59 男女更衣室 90 その他(医務室、放送室)	昭和 57.11
美術館・郷土資料館	高師 1345-1 TEL 26-2131 FAX 26-2132	延面積 2,575.25 m ² 鉄筋コンクリート造2階建 1F 1,742 美術展示室(第1) 276 美術展示室(第2) 202 郷土資料展示室 248 その他 1,016 2F 833 市民ギャラリー 66 視聴覚室 40 実習室 67 その他 660	平成 6.10
社会教育センター	千代田町 2-8-20 TEL 22-5090	延面積 602.18 m ² 鉄筋コンクリート2階建 会議室他	昭和 60.4
青少年指導センター	TEL 22-4466 TEL 22-0080 (相談) FAX 22-0080	社会教育センター内 1階	平成 4.4

(2) 青年館

No.	青年館名	設置場所	床面積	設置日
1	浜 町	茂原 596-1	117.22 m ²	昭和 46.11
2	東 郷	東郷 1446-3	118.00 m ²	昭和 55.12

1 2 文化財

(1) 国指定文化財

No.	区 分	名 称	指 定 事 由	所 有 者 ・ 所 在 地	指 定 日
1	記 念 物 天然記念物	鶴枝ヒメハルゼミ 発生地	南方系セミであるヒメハルゼミの模式産地の一つ。	八幡神社 上永吉 1012-1	昭和 16. 12. 13
2	”	ミヤコタナゴ	関東地方の一部の清流に生息する希少種。	地域を定めず	昭和 49. 6. 25

(2) 国登録文化財

No.	区 分	名 称	指 定 事 由	所 有 者 ・ 所 在 地	登 録 日
1	有形文化財 建 造 物	茂原昇天教会	昭和初期の端正な教会建築。	日本聖公会 横浜教区 茂原 581	平成 11. 7. 8
2	”	加藤家住宅(茂原牡丹園)主屋	江戸後期に建てられた伝統的な農家建築。	個人 山崎 210	平成 15. 7. 1
3	”	加藤家住宅(茂原牡丹園)長屋門	江戸後期に建てられた伝統的な農家建築。	個人 山崎 210	”

(3) 県指定文化財

No.	区 分	名 称	指 定 事 由	所 有 者 ・ 所 在 地	指 定 日
1	記 念 物 史 跡	荻生徂徠勉学の地	江戸時代の学者荻生徂徠が青年期を過ごす。	個人 本納	昭和 32. 10. 21
2	有形文化財 工 芸 品	梵鐘	形姿意匠にすぐれた応永 16 年(1409)作の梵鐘。	萬光寺 下太田 1516	昭和 33. 4. 23
3	有形文化財 彫 刻	木造釈迦如来立像	鎌倉時代後期の清涼寺式釈迦如来立像及び、胎内に納められた文書。	永興寺 三ヶ谷 1361	昭和 39. 4. 28
		紙本墨書納入文書			昭和 56. 3. 13
4	記 念 物 史 跡	宮ノ台遺跡	南関東弥生時代中期を代表する遺跡。	個人 綱島	昭和 53. 2. 28
5	有形文化財 書 跡	上総国式宮之庄渋谷郷御縄打水帳(6冊)	市内検地帳の中でも最古。天正 19 年(1591)につくられた太閤検地帳。	個人 渋谷	昭和 57. 4. 6

No.	区 分	名 称	指定事由	所有者・所在地	指定日
6	有形文化財 工 芸 品	鑄銅鰐口	茂原長生地区最古の鰐口。応永16年(1409)製作。	橘神社 茂原市立美術館・ 郷土資料館	昭和 57.4.6
7	有形文化財 彫 刻	銅造阿弥陀如来及び 両脇侍立像	善光寺式阿弥陀三尊 で市内では初めての 発見。	行徳寺 中善寺 644	〃
8	有形文化財 工 芸 品	鑄銅鰐口	県内類中では有数の 大形品。文明10年 (1478)製作。	藻原寺 茂原 1201	〃
9	有形文化財 書 跡	上総国式宮之庄渋谷 之郷之内北塚村 御縄打水帳(4冊)	市内検地帳の中では 最古。天正19年(1591) につくられた太閤検 地帳。	北塚自治会 北塚 646 茂原市立美術館・ 郷土資料館	〃
10	〃	橘木社文書(10通) 附長谷川有則文書 請取状控(1通)	建久5年(1194)から嘉 禄元年(鎌倉初期)の 橘木荘に関する古文 書。	橘樹神社 本納 738	平成 元.3.10
11	有形文化財 工 芸 品	一宮藩の大筒	一宮加納藩は臨海要 塞の地に当時として は珍しい最新兵器大 筒を数門すえて有事 に備えた。	茂原市 茂原市立美術館・ 郷土資料館	平成 7.3.14
12	有形文化財 考 古 資 料	国府関遺跡 出土木製品(93点)	古墳時代の生活様式 をそのまま立体的に 復元できる一級資料。	茂原市 茂原市立美術館・ 郷土資料館	平成 17.3.14
13	有形文化財 歴 史 資 料	茂原庁南間人車 軌道人車	明治末～大正末期に かけて茂原と長南を 結んでいた人力交通 機関で使用されていた 車両。	茂原市 茂原市立美術館・ 郷土資料館	令和 2.3.10

(4) 市指定文化財

No.	区 分	名 称	指定事由	所有者・所在地	指定日
1	記 念 物 史 跡	白鳥庫吉生誕の地	東洋史学者にして世 界的に有名、県12傑 の一員。	個人 長谷	昭和 48.1.10
2	〃	石神貝塚	縄文時代の社会文化 を知る重要遺跡。	石神神社 石神 422	〃
3	有形文化財 考 古 資 料	石神貝塚出土 注口土器	加曾利B式・縄文時代 後期のほぼ完成品。	茂原市 茂原市立美術館・ 郷土資料館	〃

No.	区 分	名 称	指定事由	所有者・所在地	指定日
4	有形文化財 考古資料	宮ノ台遺跡出土品	南関東弥生時代中期の一型式を宮ノ台式土器とよぶ。	個人 綱島	昭和 48.1.10
5	有形文化財 書 跡	上総国二之宮庄渋谷村五人組帳	茂原市内五人組帳では成立年代も古く体裁、内容も典型的。	個人 渋谷	〃
6	有形文化財 彫 刻	光福寺磨崖仏 (3 体)	江戸時代後期に雨乞と五穀豊祈願のため彫られた像。民俗資料的価値がある資料。	光福寺 腰当 1328	〃
7	有形文化財 絵 画	おねはんがぞう 御涅槃画像	制作年代は不明であるが、釈迦入滅の2月15日に行われる涅槃会に用いられるもので、この種の顕教絵画は市内でも少ない。	蓮福寺 本納 3101	〃
8	民俗文化財 (有形)	かっこ 羯鼓獅子頭	江戸中期の作、一刀彫でその彫刻技術は素晴らしい。	個人 茂原市立美術館・ 郷土資料館	〃
9	民俗文化財 (無形)	かっこ 羯鼓舞	橘樹神社祭礼の一行事で全国でも数少ない舞楽の一つ。	法目粥米地区	〃
10	記 念 物 史 跡	つねいずみとうそんさんいじゅくあと 常泉桃村三畏塾跡	父穂波が創設した三畏塾を発展させ、郷土の教育に力を注いだ。	個人 柴名	〃
11	記 念 物 天然記念物	円立寺の菩提樹	県下まれにみる樹種であり、かつ老樹である。	円立寺 粟生野 1007	〃
12	〃	蓮福寺の大公孫樹	樹齢約 410 年、幹の周囲約 4m、寄生木を蓄え枝間 18m にも及ぶ。	蓮福寺 本納 3101	〃
13	記 念 物 史 跡	下太田貝塚	昭和 41、42 年に東金高校考古学クラブを主体として発掘調査が行われ、伸展葬を主とした人骨 10 体が発見された。	下太田字沼尻 991	〃
14	〃	下太田貝塚	200 体を超える縄文人骨が出土し、墓域の変遷と縄文人の文化を示す貴重な遺跡。	下太田字沼尻 990-2	平成 10.10.1
15	〃	東條一堂生誕の地	幕末の儒学者であり江戸における民間随一の学者であった。	個人 八幡原	昭和 48.9.21

No.	区 分	名 称	指定事由	所有者・所在地	指定日
16	記念物 史跡	お馨さんの墓	徳富蘆花の短編「梅一輪」の主人公で貴重な文化遺産	妙楽寺 箕輪 421	昭和 52. 10. 22
17	〃	荻生徂徠母の墓	江戸時代中期に活躍した儒学者荻生徂徠の母の墓。	個人 本納	〃
18	有形文化財 建造物	元禄津波供養塔	津波の恐ろしさを伝えるものとして貴重な資料。	鷲山寺 鷲巢 48	〃
19	記念物 史跡	上人塚	戦国時代七里法華に関わる伝説のある塚。数少ない古墳時代の山上方墳と考察される。	真名自治会 真名 1744-1	〃
20	〃	本納城跡	中世における山城の遺構を多く今日にとどめている。	蓮福寺 本納 3106	昭和 53. 12. 28
21	〃	宮ノ下遺跡	橘樹神社の境内本殿東側及び裏側の崖や水田から縄文土器片、石器が出土。	橘樹神社 本納 738	〃
22	有形文化財 考古資料	宮ノ下遺跡出土器	代表的な加曾利 E 式深鉢土器。	茂原市 茂原市立美術館・ 郷土資料館	〃
23	有形文化財 絵画	釈迦三尊図	山雪は江戸初期の巨匠で郷土に伝えられている貴重な文化財。	蓮福寺 本納 3101	〃
24	有形文化財 建造物	行徳寺念仏供養塔	江戸時代前期、慶安 4 年(1651)の建造物で当時の人々の信仰を知るうえで貴重。	行徳寺 中善寺 644	昭和 55. 2. 26
25	民俗文化財 (有形)	真名天照皇大神宮の絵馬(9面)	江戸中期から幕末期に描かれた絵馬。	天照大神社 真名 1456	〃
26	記念物 天然記念物	本納橘樹神社社叢	高木から低木、下草まで揃っている極相林。樹種は、エノキ、ケヤキ等が多い。	橘樹神社 本納 738	〃
27	有形文化財 彫刻	木造十一面観音立像	戦国時代、天文 3 年(1534)に製作された檜寄木造の観音像。	行徳寺 中善寺 644	昭和 55. 11. 19
28	〃	石造釈迦如来立像	江戸中期、元禄 4 年(1691)作で丈六の石像、市内最大。	藻原寺 茂原 1201	〃

No.	区 分	名 称	指定事由	所有者・所在地	指定日
29	有形文化財 建 造 物	庚申供養塔	江戸末期、文久 4 年 (1864) に造られた。青面金剛立像に三猿像が刻まれる。	下永吉北自治会 下永吉 845-2	昭和 55.11.19
30	記 念 物 天然記念物	大椎	樹齢 500 年と推定されるスダジイの古木。	個人 大沢	昭和 57.3.30
31	有形文化財 考 古 資 料	富士見台横穴出土 須恵器(3点)	富士見中横穴出土古墳時代後期(7世紀)のもの。	茂原市 茂原市立美術館・ 郷土資料館	〃
32	記 念 物 天然記念物	渋谷の大モミジ	樹高約 9m のイロハモミジと呼ばれる。幹は分枝が少なく、真直に天に伸びており珍しい。	伊弉子神社 渋谷 557	昭和 58.2.23
33	有形文化財 書 跡	藻原寺文書	日蓮の本弟子六老僧の一人日向上人に関する資料他。	藻原寺 茂原 1201	昭和 59.3.31
34	有形文化財 考 古 資 料	鏡谷横穴群出土遺物	古墳時代(7~8世紀)の須恵器・土師器。	茂原市 茂原市立美術館・ 郷土資料館	〃
35	有形文化財 彫 刻	藻原寺本堂唐門向 拝彫刻	江戸時代中期に活躍した 2 代目武志信常の作。	藻原寺 茂原 1201	平成 元.3.30
36	有形文化財 工 芸 品	鋳銅雲版	天和 2 年(1682)本納滝ノ谷の鋳物師鶴澤右近信重の作。	蓮福寺 本納 3101	平成 3.10.31
37	有形文化財 彫 刻	薬王寺の薬師如来像	平安時代初期、嘉祥 2 年(849)の作。	薬王寺 茂原市立美術館・ 郷土資料館	〃
38	有形文化財 書 跡	橘樹神社荻生観扁額附荻生観自筆 「琴の記」神代杉	橘樹神社に伝わる神代杉の伝承と荻生観の業績と郷土との関わりを知る上で貴重。	橘樹神社 本納 738	平成 5.1.22
39	有形文化財 建 造 物	千葉眼科記念館	明治中期の貴重な近代建造物。	個人 上永吉	〃
40	記 念 物 天然記念物	真名天照大神社社叢	スダジイの巨木が群生する。	天照大神社 真名 1456	平成 10.10.1
41	有形文化財 古 文 書	高橋家古文書	近世から近代にかけて立木村の豪農、高橋家に伝来していた文書。	茂原市 茂原市立美術館・ 郷土資料館	平成 13.2.22

No.	区 分	名 称	指定事由	所有者・所在地	指定日
42	有形文化財 書 跡	上総国貳宮庄黒戸 村御検地水帳 上総国貳宮庄黒戸 屋敷帳	豊臣秀吉の太閤検地 のものであり、当時 の土地、農民の状況 を知る貴重な資料。	茂原市 茂原市立美術 館・郷土資料館	平成 13. 8. 28
43	民俗文化財 (無形)	二宮神社の筒粥の 神事及びお餅の神 事	500 年以上も前から 行われていると伝承 のある神事。五穀の豊 作・凶作・風・雨・旱・ 地震を占う。	二宮神社 山崎 927	平成 15. 10. 30
44	有形文化財 彫 刻	八坂神社幟挟み	江戸時代の名工、波の 伊八の作と思われる 優秀な彫刻。	八坂神社・茂原 317 茂原市立美術館・ 郷土資料館	平成 21. 11. 26
45	有形文化財 絵 画	藻原寺大堂の大絵 馬「韓信の股潜り」	力強くダイナミック な描線と明快な構図 が特徴の秀逸な作品 であり、江戸時代後期 から末期の絵画的雰 囲気をよく伝えている。	藻原寺 茂原 1201	平成 26. 8. 21
46	有形文化財 建 造 物	伊弉子神社本殿	現存する伊弉子神社 本殿は慶応元年に建 立したものである。 本殿正面の彫刻は「孟 宗」と「楊香」をモチ ーフとしており、彫刻 充填式の一間社流の 堂宇は大変珍しい。	伊弉子神社 渋谷 557	平成 27. 8. 24
47	有形文化財 美術工芸品	一塔両尊四士像	南北朝時代に製作。現 存する日蓮宗寺院に 伝わる像の中でも最 古のものと思われる。	藻原寺 茂原 1201	平成 28. 11. 25
48	有形文化財 建 造 物	千葉県長生郡役所 玄関(車寄)	県内で現存する数少 ない郡役所の遺構で ある。建物本体は、残 っていないが、玄関 (車寄)の部分が保存 されている。	茂原市 茂原市立朝日の森 保育所	〃
49	有形文化財 古 文 書	旧石倉家文書	旧茂原町箕輪の豪農、 石倉家伝来の文書。明 治時代の人々の心情が わかる貴重な資料。	茂原市 茂原市立美術館・ 郷土資料館	平成 29. 12. 22

No.	区 分	名 称	指定事由	所有者・所在地	指定日
50	有形文化財 彫 刻	長尾宝泉寺の磨崖 仏及び扁額	空海によって彫られたと伝わる磨崖仏と題目(日蓮宗)と不動明王(真言宗)と一緒に刻まれた珍しい扁額。	宝泉寺 長尾 1884	平成 29. 12. 22
51	民俗文化財 (無形)	お水かけと 弥勒踊り	両行事とも毎年1月8日に昌平町で行われる。江戸時代に始まったとされ、家内安全などを祈る伝統ある行事。	昌平町自治会 市内昌平町	平成 31. 2. 20
52	有形文化財 古文書	篠崎家文書	下太田地域の有力者であった篠崎家に伝わっていた近世・近代の書簡やはがき。	茂原市 茂原市立美術館・郷土資料館	令和 2. 2. 17
53	有形文化財 彫刻	龍鑑寺欄間彫刻 三面	江戸の名工、長坂友雅によって寛政10年(1798)に掘られた。	龍鑑寺七渡 2026	令和 2. 2. 17
54	有形文化財 彫 刻	長興寺如意輪観音 坐像附胎内文書	長興寺住職(権大僧都)栄誉が寄附を募り造立したことが胎内文書に記録されている。如意輪観音坐像は、近隣地域において現存数も少なく貴重なもの。	長興寺 早野 945	令和 3. 2. 16

1 3 郷土芸能等保存団体

No.	名 称	活動地区	内 容	備 考
1	立木囃子保存会	立木	囃子	
2	上永吉囃子保存会	上永吉	〃	
3	中善寺囃子保存会	中善寺	〃	活動休止中
4	綱島囃子保存会	綱島	〃	
5	朝の出がけ保存会	下永吉	民謡・民舞	
6	黒戸獅子連	黒戸	獅子舞	
7	横原囃子連	早野(横須賀・原)	囃子	

No.	名 称	活動地区	内 容	備 考
8	真先囃子連	早野（真先）	囃子	
9	仲町囃子保存会	本納（仲町）	〃	
10	御船町囃子保存会	本納（御船町）	〃	
11	本町橘囃子保存会	本納（本町）	〃	
12	滝之谷獅子舞保存会	本納（滝之谷）	獅子舞	活動休止中
13	茂原袖凧保存会	高師	袖凧	
14	木崎獅子連	木崎	囃子	
15	下永吉平塚講中囃子連	下永吉	〃	
16	下永吉中谷囃子連	下永吉	〃	
17	鯛ちょうちん保存会	通町	鯛ちょうちん作り	
18	粥米の鞆鼓舞保存会	法目	鞆鼓舞	市指定文化財
19	三ヶ谷朝の出がけ保存会	三ヶ谷	民謡・民舞	

1 4 教育委員会の所管に属する附属機関等の委員一覧（令和3年7月1日現在）

（◎：委員長、会長 ○：副委員長、副会長 ※：就任日異なる。）

（1）附属機関

① 社会教育委員

（任期：R2. 4. 1～R4. 3. 31）

氏 名	選出区分
◎ 中田 文昭	学識経験者
○ 湯浅 幸子	〃
※ 田中 弘樹	学校教育関係者
河野 通貞	学識経験者
内富 康二	社会教育関係者
船木 易子	学識経験者
鈴木 守	〃
山本 珠代	家庭教育関係者
藍郷 敦子	社会教育関係者

② 公民館運営審議会

（任期：R2. 4. 1～R4. 3. 31）

氏 名	選出区分
中村 正興	学識経験者
◎ 笠原 良夫	〃
※ 佐藤 弘子	〃
石井 昭光	〃
※ 植草 佳代子	学校教育関係者
○ 瀬田 さわ子	学識経験者
皆吉 辰夫	〃
豊田 洋子	〃
平井 きよみ	〃

③ 図書館協議会

(任期：R2. 4. 1～R4. 3. 31)

氏名	選出区分
※ 細田 稔	学校教育関係者
※ 矢部 重秋	〃
◎ 野田 秀子	社会教育関係者
鈴木 小夜子	学識経験者
○ 池澤 眞弓	家庭教育関係者
齋藤 勝	学識経験者
江澤 いつ子	〃

④ 文化財審議会

(任期：R2. 4. 1～R4. 3. 31)

氏名	備考
◎ 小川 力也	郷土史
齊藤 望	美術・近代建造物
片岡 栄	彫刻・古建築
菅根 幸裕	民俗学・博物館学
大藪 健	自然科学
加藤 正信	考古学

⑤ スポーツ推進審議会

(任期：R3. 4. 1～R5. 3. 31)

氏名	選出区分
阿部 道久	学識経験者
伊野 幹雄	〃
中村 一男	〃
松永 晴美	〃
鈴木 美千代	〃
宍倉 朋胤	〃
栗原 政賢	教育委員会が必要と認める者
野口 雅一	〃
※ 佐藤 功	〃
※ 市原 健一	関係行政機関の職員

⑥ 青少年指導センター運営協議会

(任期：R2. 6. 1～R4. 5. 31)

氏名	選出区分
齊藤 真一	教育関係者
渡邊 安規	〃
田中 允	児童福祉関係者
大和 将明	警察関係者
船木 易子	教育委員会が必要と認める者 (更生保護女性会)
○ 中村 好一	〃 (長生地区保護司会)
伊藤 雅敏	〃 (青少年育成茂原市民会議)
◎ 富田 健嗣	〃 (青少年補導員連絡協議会)
佐藤 裕幸	〃 (青少年相談員連絡協議会)
河北 丈	〃 (PTA連合会)

⑦ 美術館・郷土資料館協議会

(任期：R2. 10. 1～R4. 9. 30)

氏名	選出区分
※ 矢部 博	学校教育関係者
齊藤 真一	〃
◎ 矢部 宏	社会教育関係者
長野 泰雄	〃
中村 正興	家庭教育関係者
河野 富喜子	学識経験者
○ 帆足 まおり	〃
仲野 文子	〃

⑧ 青少年問題協議会

(任期：R3. 4. 1～R5. 3. 31)

氏名	選出区分
田中 豊彦	市長
豊田 正斗	副市長
※ 鈴木 敏文	市議会議員
内田 達也	教育長
高貫 裕一郎	教育委員
中村 正孝	民生児童委員
深山 泰一	保護司
中田 文昭	社会教育委員
松村 暁雄	学識経験者

⑨ 東部台文化会館運営委員会
(任期：R3. 4. 1～R5. 3. 31)

氏名	選出区分
◎ 酒井 幸雄	学識経験者
○ 舘 新子	〃
川崎 功	〃
内川 毅	〃
古川 重幸	〃
鎌田 国雄	利用者
酒井 和子	〃

⑩ 学校再編審議会
(任期：R3. 5. 1～R5. 4. 30)

氏名	選出区分
◎ 中山 清志	学識経験者
○ 足立 俊夫	〃
永山 良吉	自治会関係者
齋藤 樹	〃
三戸 康正	〃
村澤 昭憲	教育関係者
中村 和嗣	〃
中瀬古 正彦	〃
壁 明彦	〃
齊田 まゆみ	〃
山崎 孝史	その他教育委員会が必要と認めるもの
平井 きよみ	〃

⑪ 市史編さん委員会
(任期：R3. 4. 1～R7. 3. 31)

氏名	選出区分
◎ 小関 悠一郎	学識経験者
小高 春雄	〃
嶺島 英寿	〃
○ 小川 力也	〃
各務 敬	〃
齊藤 望	〃
齊藤 功	〃
津田 芳男	〃

(2) その他

① スポーツ推進委員役員

(任期：R2. 4. 1～R4. 3. 31)

氏名	役職
伊野 幹雄	会長
井上 仁志	副会長
木滑 美智代	副会長
齊藤 玲子	会計

② 青少年相談員連絡協議会役員

(任期：H31. 4. 1～R4. 3. 31)

氏名	役職
齊田 まゆみ	会長
鶴岡 正也	副会長
南館 尚	〃
佐藤 裕幸	〃
小柳 佳子	〃
丸 多恵子	会計
御園 健一	監事
佐藤 健太	〃
光橋 国郎	評議委員
黒木 宣光	〃
加藤 洋平	〃
田嶋 亘	〃
飛留間 和紀	〃
簾尾 佳宏	〃
中山 誉信	〃
渡邊 誠剛	〃
只野 啓一	〃
高山 雅博	〃
堀田 竜也	〃
星野 寛仁	〃
前田 正志	〃
草野 智由	体育委員長
長谷川 孝弘	環境委員長
奥西 良太	文化委員長
風戸 嘉幸	編集委員長

③ 生涯学習推進協議会

(任期：R2. 5. 1～R5. 4. 30)

氏名	備考
※ 井上 真弓	茂原市小中学校校長会
内富 康二	茂原市社会教育委員
◎ 鈴木 守	茂原市社会教育委員
○ 小倉 義久	茂原小学校区青少年育成茂原市民会議会長
南館 尚	茂原市青少年相談員連絡協議会副会長
宮柱 久子	元茂原市社会教育委員
池澤 真弓	茂原市立図書館協議会副会長
吉田 光子	社会教育施設学習者代表

④ 放課後子どもプラン運営委員会

(任期：R2. 6. 1～R4. 5. 31)

氏名	選出区分
※ 古市 利行	学校関係者
○ 大下 忍	学童保育関係者
鬼島 啓太	〃
内富 康二	社会教育関係者
◎ 南館 尚	〃
天野 恵美子	児童福祉関係者
田中 宏子	〃
※ 河北 丈	P T A関係者
中澤 浩子	関係行政機関職員
金澤 勤	〃
※ 岡田 公一	〃

15 茂原市スポーツ大使（令和3年4月1日現在）

氏名	所属・出身	就任年月日
高梨 裕稔	所属：プロ野球選手 東京ヤクルトスワローズ 出身：萩原小学校－茂原中学校	平成29年4月1日
鶴澤 潤	所属：元プロバスケットボール選手 バスケットボール・Wリーグ シャンソンVマジック アシスタント コーチ 出身：西小学校－富士見中学校	平成30年4月1日
辻 周吾	所属：プロサッカー選手 愛媛FC 出身：東郷小学校－東中学校	平成30年6月1日
古川 大悟	所属：プロサッカー選手 いわきFC 出身：茂原小学校－南中学校	平成30年6月1日
内藤 早紀子	所属：陸上競技選手 パナソニック女子陸上競技部 出身：萩原小学校－茂原中学校	令和元年6月1日

令和3年度	茂原市の教育
発行日	令和3年7月
発行	茂原市教育委員会
編集	教育部教育総務課
	〒297-8511 茂原市道表1番地
	電話：0475-20-1557
	メール：k-soumu1@city.mobara.chiba.jp