

茂原市 地震ハザードマップ

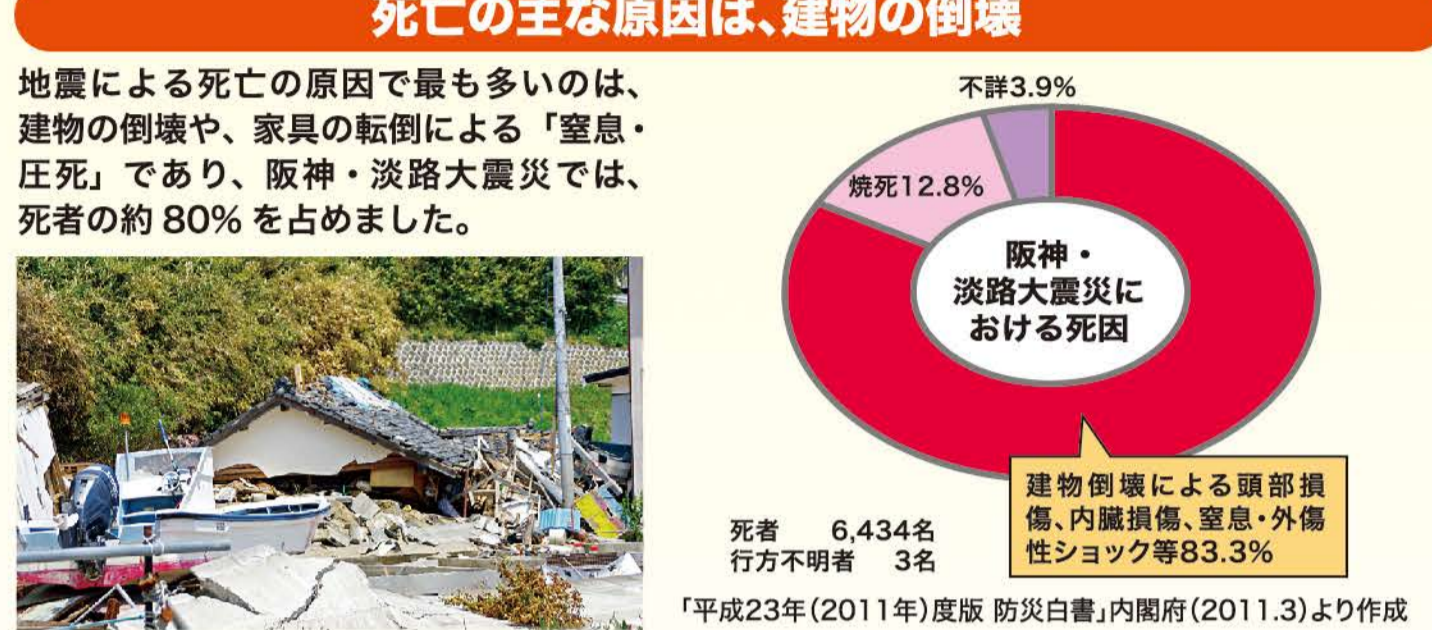
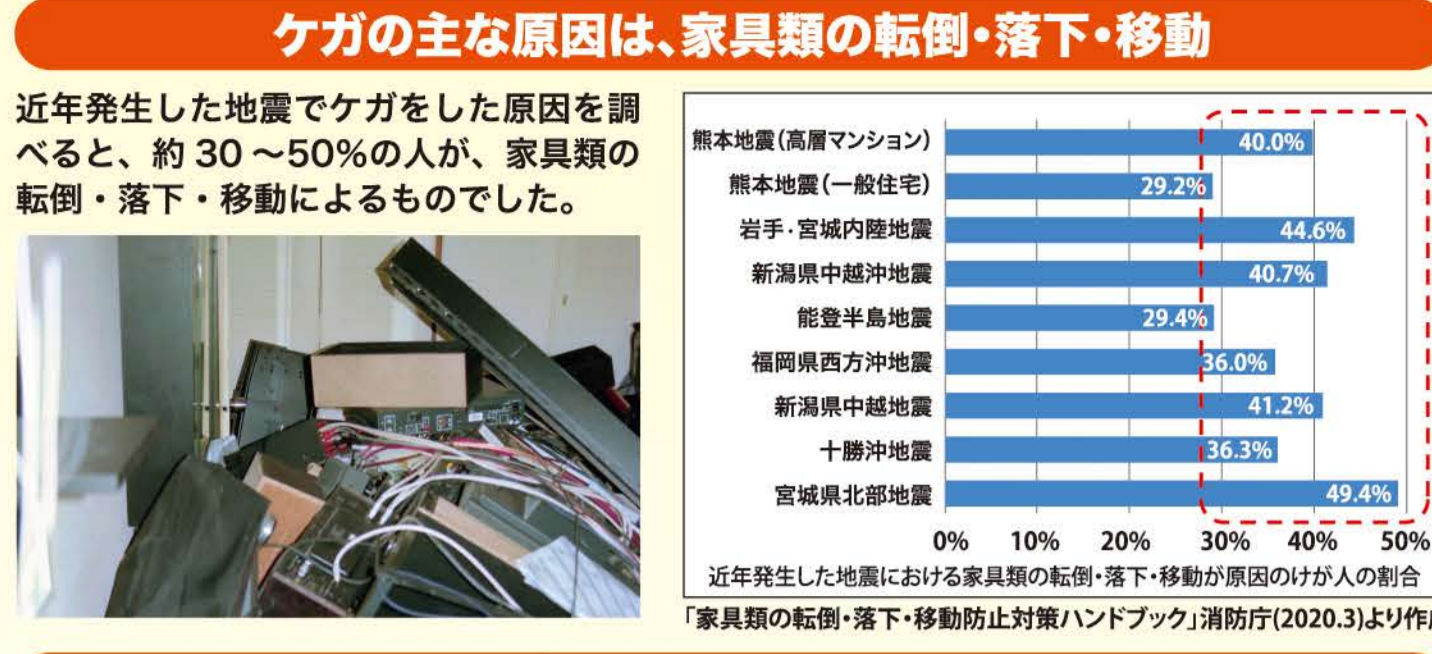
このハザードマップは、茂原市で発生が想定される地震による揺れやすさ、液状化の危険度、さらに地域ごとの建物が全壊する割合の危険度を示しています。地震によるケガや命の危険は、家具の転倒や建物の倒壊によって多く引き起こされます。「もしも地震が発生したら…」を想定し、日ごろから何に気を付けて備えておくべきなのか、どの程度の被害となるのか、発生した時に何をすればよいのかを考えてみましょう。

地震から命を守る5つのポイント!!

- 地震災害を知る**
一緒に備えましょう
- 自宅を強くする**
- 情報を入力する**
- 自宅と地域の危険性を知る**
- 状況に応じた行動をとる**

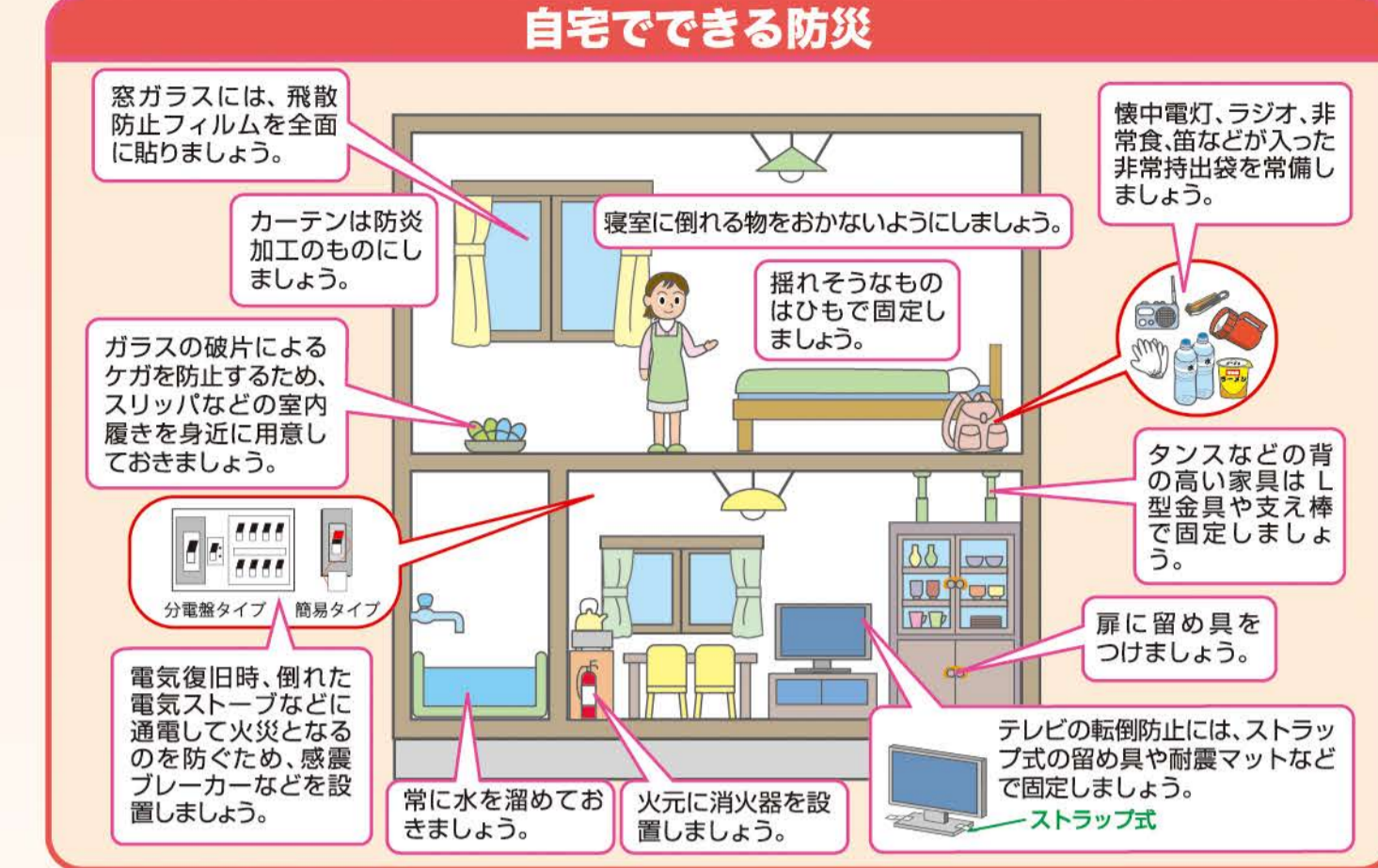
茂原市 〒297-8511 千葉県茂原市道表1番地 TEL: 0475-23-2111 (代表)
茂原市ホームページ <https://www.city.mobara.chiba.jp>
発行元: 茂原市役所都市建設部 2021年3月

1. 地震災害を知る



2. 自宅を強くする

地震被害の大小は発災前の対策で決まります
建物の倒壊を免れても、転倒した家具や家電の下敷きになる、割れたガラスによりケガをする、熱を発生する家電により火災が発生するといった危険があります。事前対策としてすぐにできる家具や家電の固定、レイアウトの見直しから始めましょう。



自宅の耐震性をチェックしましょう
※1冊でも当てはまれば、耐震診断、耐震補強の相談をしましょう。

- 建てたのは昭和56年(1981年)以前である。
- 過去に地震、浸水、火災被害などに見舞われたことがある。
- 壁や基礎にひび割れがある。風で揺れる、傾いているなど老朽化が進んでいる。
- 建物の平面形状が複雑である(壁が少ない、窓や開口部の配置の偏り等)。

耐震診断、耐震補強に関する市の取り組み

木造住宅耐震相談会(無料)
対象: 茂原市内にある昭和56年(1981年)以前に建築された木造2階建て以下の一戸建ての住宅の所有者・居住者
内容: 個別簡易耐震相談: 木造住宅を対象とした耐震について、相談員が住まいの状況に応じた相談にお答えします。

耐震診断費補助制度
対象: 茂原市内にある木造2階建て以下の一戸建ての住宅、昭和56年(1981年)以前に竣工されていること。

耐震改修費等補助制度
対象: 耐震診断費補助制度の対象住宅のうち、耐震診断の結果、上部構造評点が1.0未満であること。

危険ブロック塀等改修補助制度
対象: 茂原市内にある避難路に面した高さ1.2mを超えるブロック塀等。

3. 情報を入力する

発災時の災害情報は命を守る大切な情報です
災害情報は、市民のみなさんに自動配信などで伝えるプッシュ型の情報と、市民のみなさんがホームページなどにアクセスして、自分から入手するプル型の情報があります。プッシュ型は事前に防災メール等を登録・設定し、プル型は事前に情報の発信元を知っておくことで、いざという時に必要正しい情報を入力できます。

プッシュ型の情報
茂原市などから市民のみなさんに伝える情報です。

プル型の情報
市民のみなさんが自分で入手する情報です。

市民のみなさん

- ラジオ**
手回し式や乾電池式など、電気が止まっても情報を得やすい手段です。
●NHK第1: 594kHz ●NHK第2: 693kHz ●ニッポン放送: 1242kHz ●bayfm: 78.0MHz
- 防災行政無線**
茂原市の防災・防犯に関する情報をメールで配信します。【パソコン用】
<http://www.city.mobara.chiba.jp/category/1-5-2-0-0.html>
茂原市防災気象情報ホームページ
茂原市が発信している防災に関する情報をご覧いただけます。
<http://www.city.mobara.chiba.jp/m/category/1-5-2-0-0.html>
- エリアメール・緊急速報メール**
気象庁が配信する緊急地震速報や津波警報など、県や地方公共団体が配信する災害・避難情報を特定のエリアの携帯電話に一言にお知らせします。登録は不要です。
- もばら安全・安心メール【要事前登録】**
茂原市の防災・防犯に関する情報をメールで配信します。【パソコン用】
<http://www.city.mobara.chiba.jp/0000000943.html> 【携帯用】
<http://www.city.mobara.chiba.jp/m/page/0000000943.html>
- ちば防災メール【要事前登録】**
千葉県の防災情報、気象情報等の情報をメールで配信します。【パソコン用】
<http://chiba.pref.gsj.bosai.info/bosaimail/>

データ放送(テレビモニターの「dボタン」)
NHK、千葉テレビなど放送局や放送の高さ、避難所情報、交通・ライフラインなどの情報がご覧いただけます。

茂原市防災情報
茂原市が発信している防災に関する情報をご覧いただけます。
<http://www.city.mobara.chiba.jp/category/1-5-2-0-0.html>

茂原市防災気象情報ホームページ
茂原市が発信している防災に関する情報をご覧いただけます。
<http://www.city.mobara.chiba.jp/m/category/1-5-2-0-0.html>

茂原市ホームページ
茂原市が発信している防災に関する情報をご覧いただけます。
<http://www.city.mobara.chiba.jp/>

千葉県防災ポータルサイト
千葉県の緊急ニュース、災害情報、気象、地震、交通運行情報等をご覧いただけます。
<http://www.bousai.pref.chiba.jp/portal/>

気象庁(防災情報)
気象庁が発信している気象情報をご覧いただけます。
<https://www.jma.go.jp/gja/menu/menuflash.html>

わが家の防災メモ

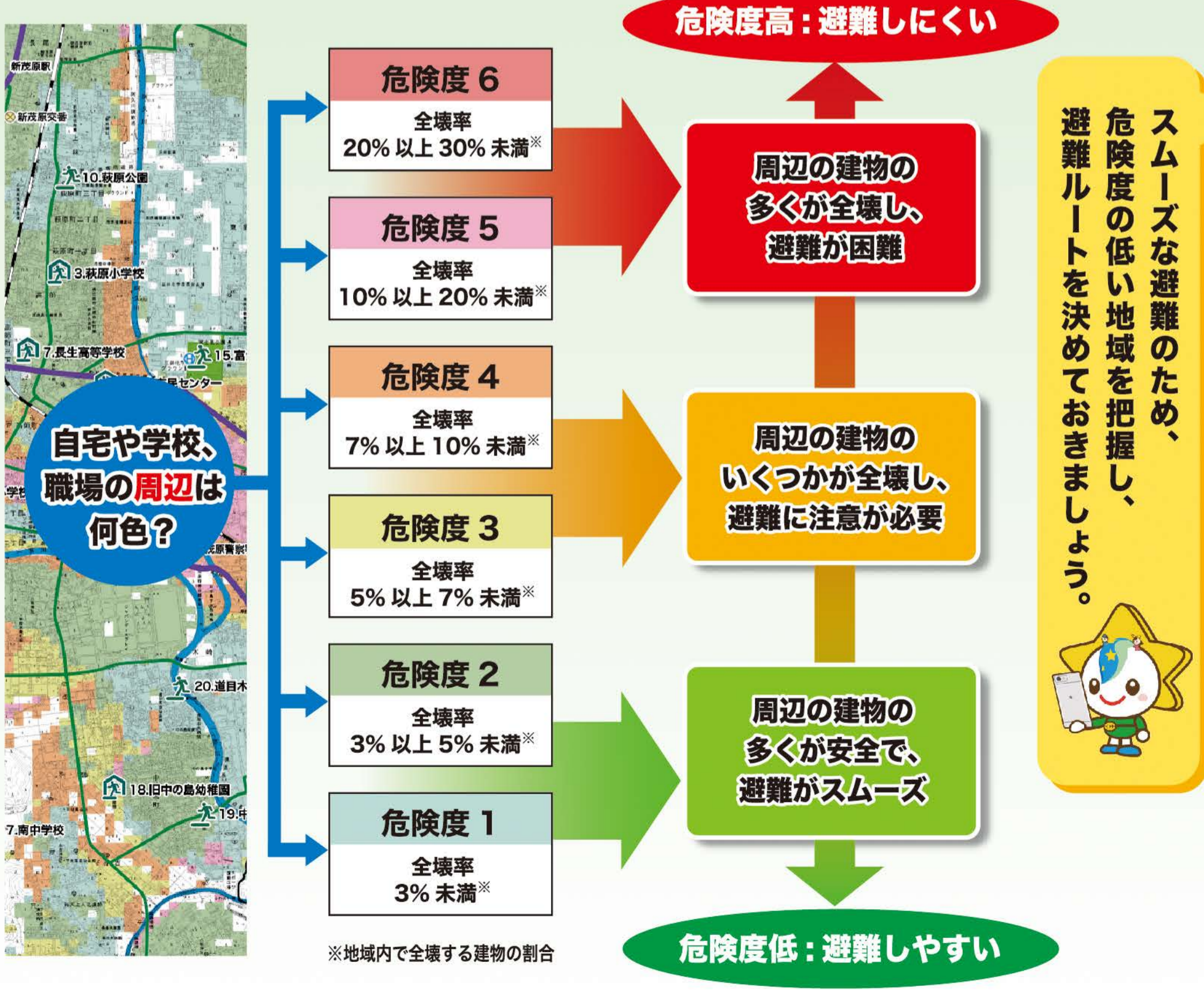
避難場所・避難所: 例: ○小学校、○公民館、○商店、○宅
家族が離ればなれになったときの集合場所: 例: ○神社、○公園
家族や大事な連絡先: 例: 家族や親戚、大切な人の連絡先、学校・職場の連絡先

災害用伝言ダイヤル171

●自分の無事を知らせるために録音する。
録音する 171-1
●相手の無事を確認するために再生する。
再生する 171-2

4. 自宅と地域の危険性を知る

ハザードマップを見て、自宅周辺の危険度を確認し、避難ルートをあらかじめ確認しましょう



パソコン・スマートフォンでハザードマップを確認できます。

茂原市わか街ガイド
裏面の「地域の危険度マップ」を確認できます。
【パソコン・スマホ】
<https://www2.wagmap.jp/mobara/Portal>

<ステップ①> 「わか街ガイド」で危険度を調べてみましょう

【スマホの場合】
1. [防災情報] をタップ。
2. [ご利用上の注意] を確認し、[同意する] をタップ。
3. 右上の「メニュー」をタップ。
4. 右上の「メニュー」をタップ。
5. [1/1] (表示切替) をタップ。
6. [地域の危険度マップ] をタップ。
※「地域の危険度マップ」以外のマップを表示する場合は、それぞれのマップをオン。
7. 右上の「地図を表示」をタップ。

【パソコンの場合】
1. [防災情報] をクリック。
2. [ご利用上の注意] を確認し、[同意する] をクリック。
3. 地図上で見たい場所をクリック。
4. 左上の「表示切替」の中から「地域の危険度マップ」を選択。

<ステップ②> 「わか街ガイド」で避難ルートを調べてみましょう

【スマホの場合】
1. 地図上で、確認したい位置を表示。
2. 右上のメニューから、経路検索を選択。
3. <出発地・目的地の設定方法について> を確認して「閉じる」をタップ。
4. 自分の居場所をタップし、[ここからのルート] をタップ。
5. 避難所などの目的地をタップし、[ここまでのルート] をタップ。
6. 選択した2地点のルートが表示されます。

【パソコンの場合】
1. 地図上で、確認したい位置を表示。
2. 左上のメニューから「ルート」を選択。
3. 自分の居場所をクリックして、[出発地] を指定。
4. 避難所などの目的地をクリックして、[目的地] を指定。
5. [ルート検索を開始する] をクリックすると、選択した2地点のルートが表示されます。

5. 状況に応じた行動をとる

地震発生時、的確な行動が命を守ります

自分や家族の安全を守るためには、地震が発生しても、あわてず行動できるかが重要です。いざという時にあわてないように、地震発生時の標準的な行動パターンを示しています。



発生時
落ち着いて、自分の身を守る

地震の初動対応(シェイクアウト)
どこにいても、揺れが弱くなるまで、しゃべらずに伏す、寝る、しゃべらない。3つの安全行動を取りましょう。

発生直後
余震に注意して行動

避難時
わが家、ご近所の安全確認

非常持出品 | 避難所に行く場合

非常備用品 | 自宅に残る場合

5. 状況に応じた行動をとる

地震発生時、的確な行動が命を守ります

自分や家族の安全を守るためには、地震が発生しても、あわてず行動できるかが重要です。いざという時にあわてないように、地震発生時の標準的な行動パターンを示しています。



発生時
落ち着いて、自分の身を守る

地震の初動対応(シェイクアウト)
どこにいても、揺れが弱くなるまで、しゃべらずに伏す、寝る、しゃべらない。3つの安全行動を取りましょう。

発生直後
余震に注意して行動

避難時
わが家、ご近所の安全確認

非常持出品 | 避難所に行く場合

非常備用品 | 自宅に残る場合

茂原市地震ハザードマップ

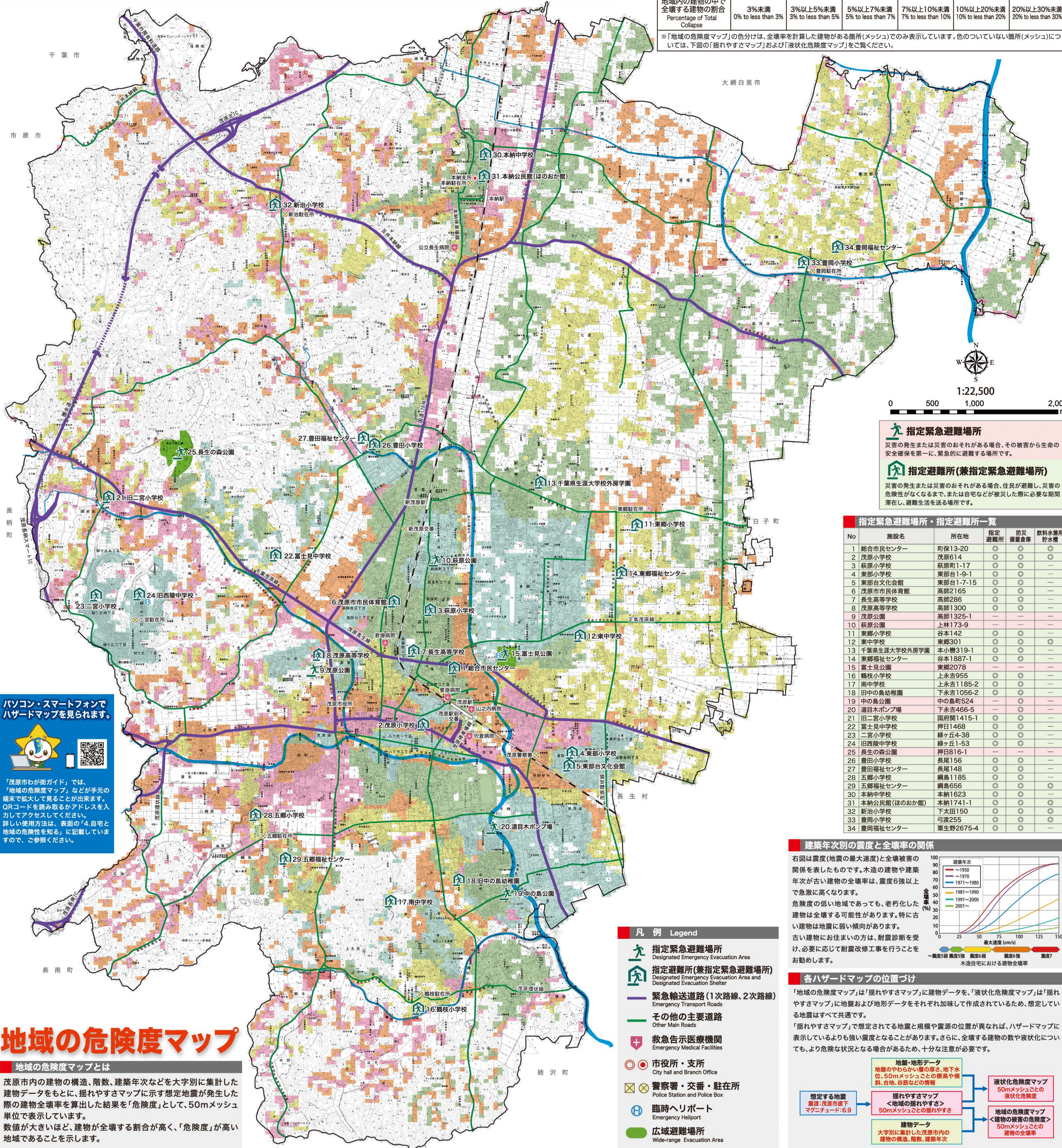
本市直下地震
(マグニチュード6.9)を想定

地域の危険度マップの凡例

危険度 Hazard Level	危険度1 Hazard Level 1	危険度2 Hazard Level 2	危険度3 Hazard Level 3	危険度4 Hazard Level 4	危険度5 Hazard Level 5	危険度6 Hazard Level 6
地域内の建物の中で全壊する建物の割合 Percentage of Total Collapse	3%未満 0% to less than 3%	3%以上5%未満 3% to less than 5%	5%以上7%未満 5% to less than 7%	7%以上10%未満 7% to less than 10%	10%以上20%未満 10% to less than 20%	20%以上30%未満 20% to less than 30%

※「地域の危険度マップ」の色分けは、全壊率を計算した建物がある箇所(メッシュ)のみ表示しています。色のついていない箇所(メッシュ)については、下図の「揺れやすさマップ」および「液状化危険度マップ」をご覧ください。

Check 表面の「4.自宅と地域の危険性を知る」もあわせてご覧ください。自宅や学校、職場などの危険性を把握し、どのような行動をとるか考えておきましょう。

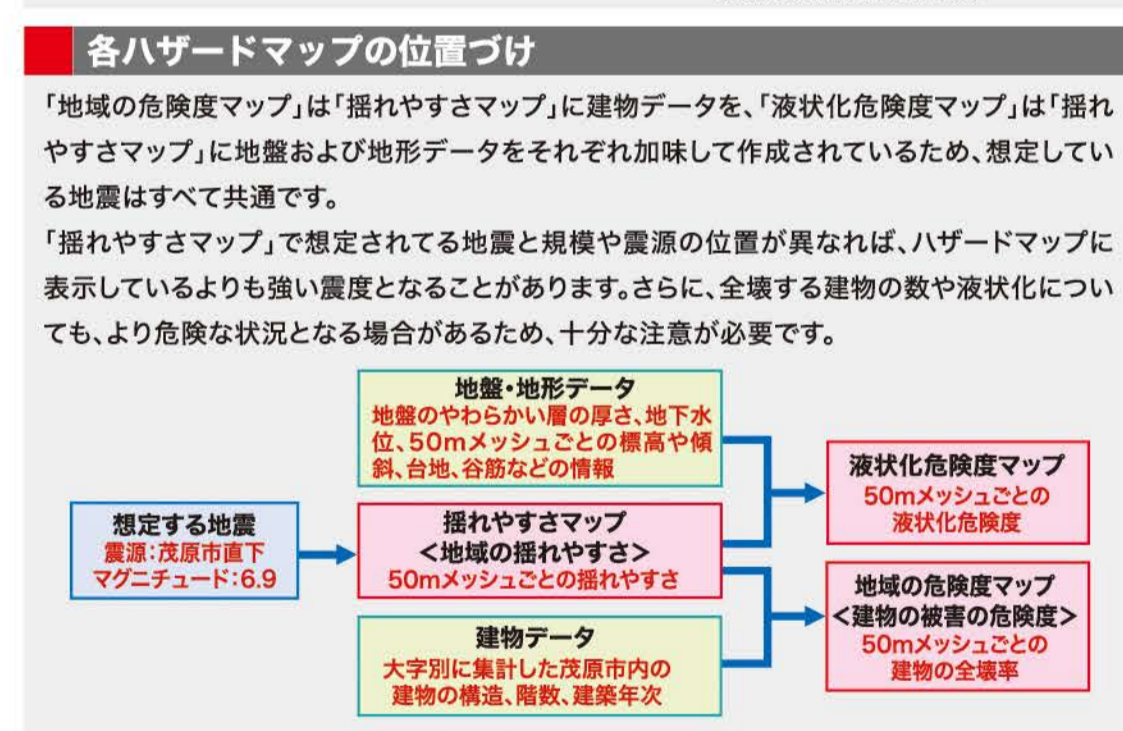
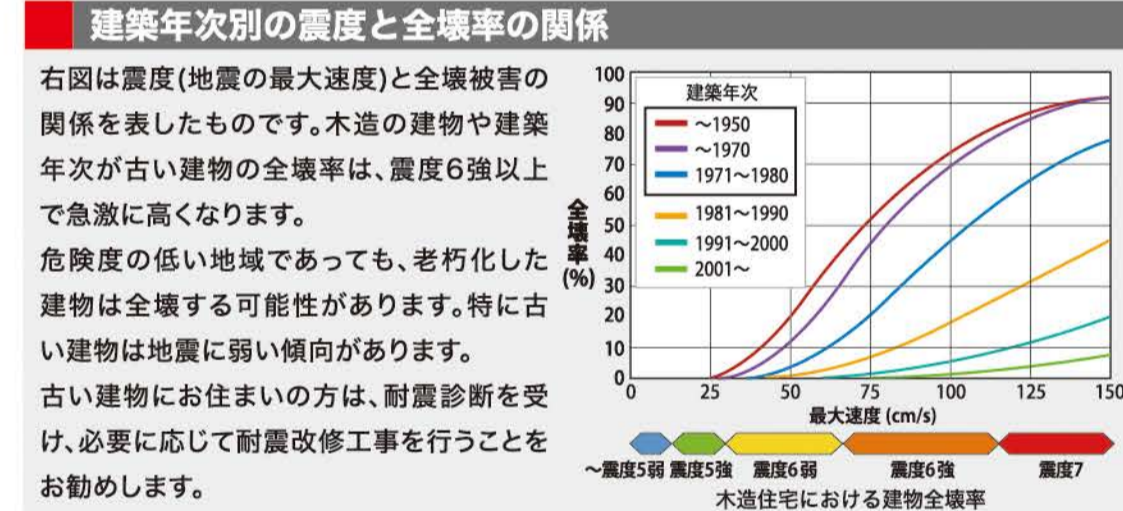


指定緊急避難場所
災害の発生または災害のおそれがある場合、その被害から生命の安全確保を第一に、緊急的に避難する場所です。

指定避難所(兼指定緊急避難場所)
災害の発生または災害のおそれがある場合、住民が避難し、災害の危険性がなくなるまで、または自宅などが被災した際に必要な期間滞在し、避難生活を送る場所です。

指定緊急避難場所・指定避難所一覧

No	施設名	所在地	指定避難所	防災備蓄倉庫	飲料水兼用貯水槽
1	総合市民センター	町保13-20	○	○	○
2	茂原小学校	茂原614	○	○	○
3	萩原小学校	萩原町1-17	○	○	○
4	東部小学校	東部台1-9-1	○	○	○
5	東部台文化会館	東部台1-7-15	○	○	○
6	茂原市民体育館	高部2165	○	○	○
7	長生高等学校	高部286	○	○	○
8	茂原高等学校	高部1300	○	○	○
9	茂原公園	高部1325-1	○	○	○
10	萩原公園	上林173-9	○	○	○
11	東郷小学校	谷本142	○	○	○
12	東中学校	東郷301	○	○	○
13	千葉県生涯学習大学校外附属園	本小郷319-1	○	○	○
14	東郷福祉センター	谷本1887-1	○	○	○
15	富士見公園	東郷2078	○	○	○
16	鶴枝小学校	上永吉955	○	○	○
17	南中学校	上永吉1185-2	○	○	○
18	旧中の島幼稚園	下永吉1056-2	○	○	○
19	中の島公園	中の島町524	○	○	○
20	道目木ポンプ場	下永吉466-5	○	○	○
21	旧二宮小学校	国府間1415-1	○	○	○
22	富士見中学校	押日1468	○	○	○
23	二宮小学校	緑ヶ丘4-38	○	○	○
24	旧西陵中学校	緑ヶ丘1-53	○	○	○
25	長生の森公園	押日816-1	○	○	○
26	豊田小学校	長尾156	○	○	○
27	豊田福祉センター	長尾148	○	○	○
28	五郷小学校	網島1185	○	○	○
29	五郷福祉センター	網島656	○	○	○
30	本納中学校	本納1623	○	○	○
31	本納公民館(ほのおか館)	本納1741-1	○	○	○
32	新治小学校	下太田150	○	○	○
33	豊岡小学校	弓渡255	○	○	○
34	豊岡福祉センター	栗生野2675-4	○	○	○



パソコン・スマートフォンでハザードマップを見られます。

「茂原市わが街ガイド」では、「地域の危険度マップ」などが手元の端末で拡大して見ることが出来ます。QRコードを読み取るかアドレスを入力してアクセスしてください。詳しい使用法は、表面の「4.自宅と地域の危険性を知る」に記載していますので、ご確認ください。

地域の危険度マップ

地域の危険度マップとは
茂原市内の建物の構造、階数、建築年次などを大字別に集計した建物データをもとに、揺れやすさマップに示す想定地震が発生した際の建物全壊率を算出した結果を「危険度」として、50mメッシュ単位で表示しています。数値が大きいほど、建物が全壊する割合が高く、「危険度」が高い地域であることを示します。

液状化危険度マップとは

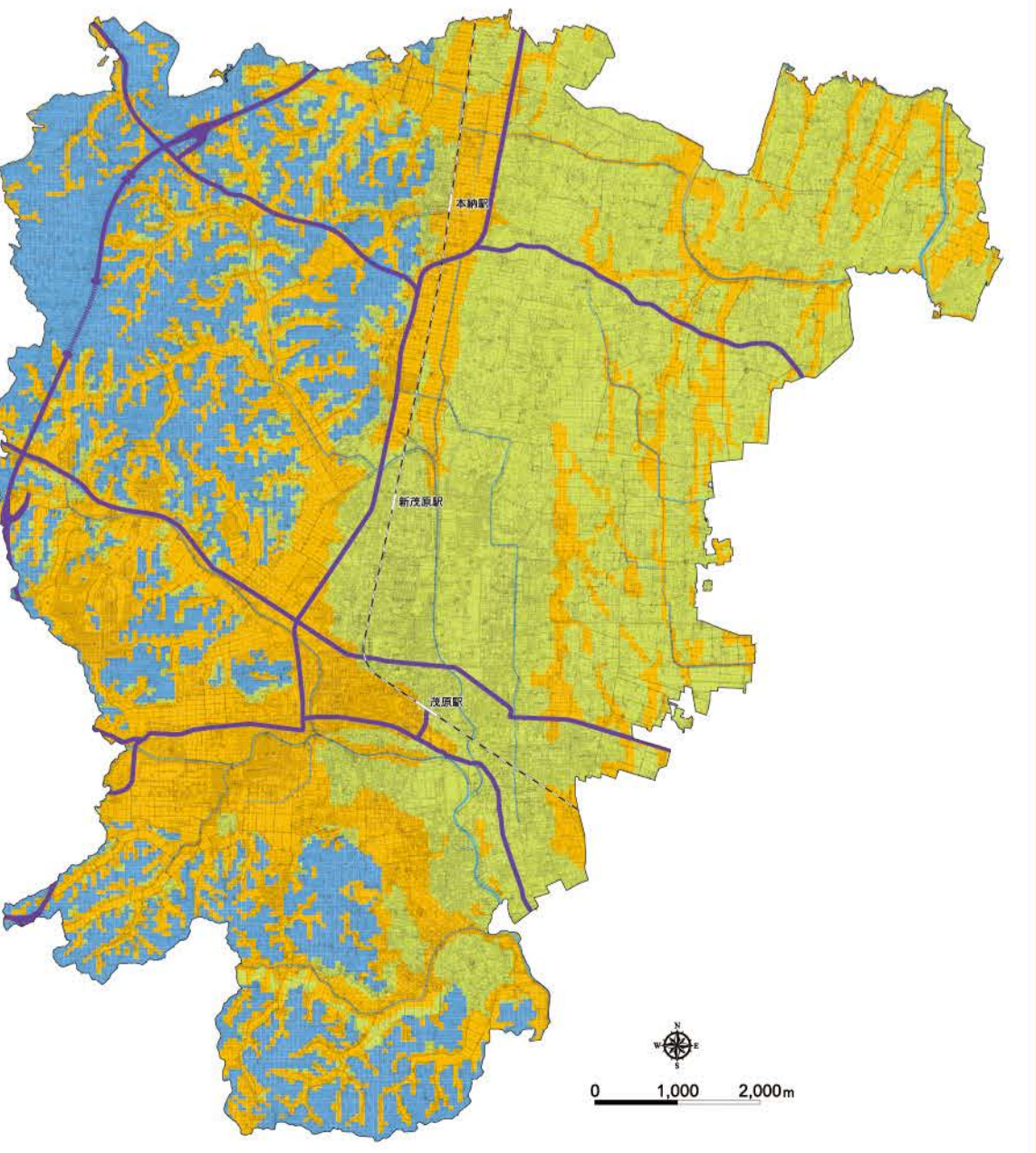
「液状化危険度マップ」は、「揺れやすさマップ」で想定している地震が発生した際に、液状化が起こる危険度を50mメッシュ単位で表示しています。地形の情報やボーリング調査で分かる地盤のやわらかさ、地下水位などをもとに、液状化が起こる危険度を判定した結果です。

液状化危険度マップの凡例

危険度が高い
危険度がやや高い
危険度が低い
危険度が極めて低い

「茂原市わが街ガイド」でも確認できます。

液状化危険度マップ



揺れやすさマップとは

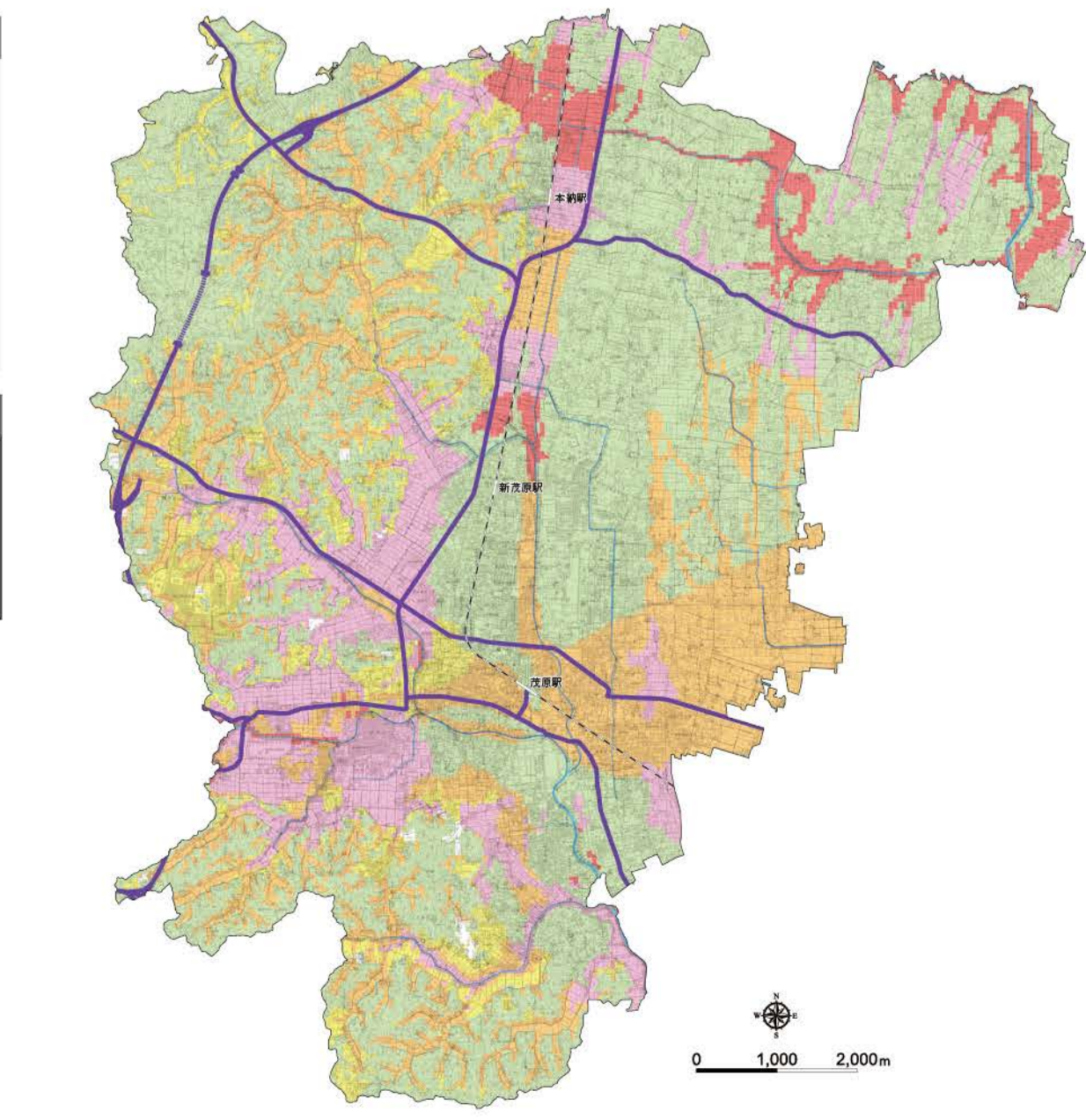
「揺れやすさマップ」は、茂原市内を震源とする直下型の地震(マグニチュード6.9)が発生した場合に、想定される震度を50mメッシュ単位で表示しています。地形の情報やボーリング調査で分かる地質の情報などをもとに、震源から硬い地盤まで伝わる地震の揺れを計算し、さらに表層のやわらかい地盤でどの程度増幅して伝わるかを計算した結果です。

揺れやすさマップの凡例

揺れにくい
揺れやすい

「茂原市わが街ガイド」でも確認できます。

揺れやすさマップ



※この地図の作成にあたっては、「ちば情報マップ」の地質柱状図を使用しています。