



市公式ウェブサイト に バナー広告を 掲載しませんか？



バナー広告

バナー広告 バナー広告 バナー広告 バナー広告 バナー広告 バナー広告

◆広告形態

縦60ピクセル、横150ピクセル（容量4KB以内）のGIF形式

◆募集内容

令和5年度掲載分（原則として年度単位で募集。掲載枠に空きがある場合は随時募集）

◆掲載料

1広告枠につき月額1万円

◆申込方法

申込書に必要事項を添えて持参または郵送
※申込書は秘書広報課ウェブページから入手



◆申込締切

2月17日(金)（応募多数の場合は選定）

申込み・問合せ 〒297-8511 茂原市道表1 秘書広報課（3階）
☎(20)1512 FAX(20)1601

燃えるごみ専用袋を 配付します！

市では、物価高騰等の影響を軽減するための生活支援対策として、市内全世帯に燃えるごみ専用袋を無料で配付します。



◆対 象

- ・令和5年1月1日現在、市内に住民登録のある世帯主
- ・令和5年1月2日から令和5年2月28日までに転入し、市内に住民登録のある世帯主（3月14日までに転入手続済みの方に限ります）

◆配付物

長生郡市広域市町村圏組合指定の燃えるごみ専用袋
1世帯当たり30ℓ 1袋（10枚）・40ℓ 1袋（10枚）の計2袋（20枚）

◆配付方法

対象者宛てに1月下旬から順次、市が委託した業者によりお届けします。

問合せ 環境保全課（6階） ☎(20)1504 FAX(20)1604

介護サービス事業所・施設等に支援金を交付します

市では、コロナ禍において電力・ガス・食料品価格等の物価高騰により影響を受けている市内介護サービス事業所・施設等の事業継続を支援するため、介護サービス事業所・施設等物価高騰対策支援金を交付します。

◆対 象

令和4年10月から12月までの3カ月間に事業の継続が認められ、令和5年1月1日現在、介護サービス等を提供する事業所・施設等

◆支援金額

介護サービス等の種類に応じて5万円から50万円

◆申 請

2月15日☎までに介護サービス等を運営する法人単位で、申請書類を持参または郵送

詳しくは、高齢者支援課ウェブページをご覧ください。



申請・問合せ 〒297-8511 茂原市道表1 高齢者支援課（2階）
☎(20)1572 FAX(20)1610

茂原市医療機関等物価高騰対策緊急支援金を交付します

市では、コロナ禍において電力・ガス・食料品価格等の物価高騰により影響を受けている医療機関等の負担を軽減し、安定的かつ継続的な事業運営を支援するため、市内の医療機関等に対し支援金を交付します。

◆対象

令和5年1月1日現在、市内に所在する保険医療機関、保険薬局、訪問看護ステーション
※対象となる医療機関等には通知します。

◆支援金額

病院	50万円
産科診療所	30万円
産科以外の診療所（歯科を含む）	10万円
保険薬局	10万円
訪問看護ステーション（指定訪問看護業者に限る）	10万円

◆申請

2月15日③までに申請書類を持参または郵送

詳しくは、健康管理課ウェブページをご覧ください。



申請・問合せ 〒297-8511 茂原市道表1 健康管理課（2階）
☎(20)1574 FAX(20)1600

障害福祉サービス施設・事業所に支援金を交付します

市では、コロナ禍において電力・ガス・食料品価格等の物価高騰により影響を受けている市内障害福祉サービス施設等の事業継続を支援するため、障害福祉サービス施設・事業所物価高騰対策支援金を交付します。

◆対象

令和4年10月から12月までの3カ月間に事業の継続が認められ、令和5年1月1日現在、障害福祉サービス等を提供する障害福祉サービス施設等

◆支援金額

障害福祉サービス等の種類に応じて7万円から50万円

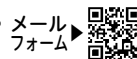
◆申請

2月15日③までに障害福祉サービス等を運営する法人単位で、申請書類を持参または郵送

詳しくは、障害福祉課ウェブページをご覧ください。



申請・問合せ 〒297-8511 茂原市道表1 障害福祉課（2階）
☎(20)1666 FAX(20)1610



農業水利施設の電気料金高騰に係る補助金を支給します

市では、コロナ禍において電気料金高騰により影響を受けている市内の農業水利施設管理者の方へ、電気料金高騰分の費用の一部について補助金を支給します。

◆対象

農業水利施設（用排水機場・ポンプ・水門等）を管理している団体（水利組合等）

◆補助金額

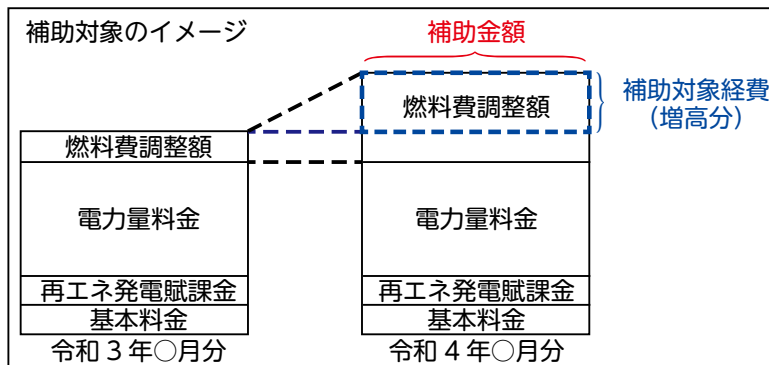
令和4年3月から12月分までの電気料金のうち、前年同月分と比較し増額した燃料費調整額

※燃料費調整額とは原油価格や液化天然ガス価格などから算出される、その時々々の平均燃料価格により調整する額。

※他の補助金を受けた団体は、補助金を控除した額を支給します。

◆必要書類

- ・交付申請書
- ・電力会社が発行した各月の使用電力量の通知の写し
- ・施設の写真および位置図
- ・振込先口座の通帳の写し



◆申請

2月17日(金)までに必要書類を持参・郵送・FAX・メール
詳しくは、農政課ウェブページをご覧ください。



申請・問合せ 〒297-8511 茂原市道表1 農政課（6階）
✉kiban@city.mobara.chiba.jp ☎(20)1526 FAX(20)1604

申請はお済みですか？子育て世帯生活支援特別給付金

	ひとり親世帯分	ひとり親世帯以外分
対象児童	令和4年3月31日時点で18歳未満の子（障害児は20歳未満）	令和4年3月31日時点で18歳未満の子（障害児は20歳未満）または、令和4年4月1日から令和5年2月28日までに生まれた子
支給対象者	①令和4年4月分の児童扶養手当受給者 ②公的年金等を受給しており、令和4年4月分の児童扶養手当の支給を受けていない方 ③新型コロナウイルス感染症の影響を受け、収入が児童扶養手当受給者と同じ水準となっている方	①令和4年4月分の児童手当または特別児童扶養手当受給者で、令和4年度分の住民税均等割が非課税の方 ②①以外の対象児童の養育者で、次のいずれかに該当する方 ・令和4年度住民税均等割が非課税の方 ・新型コロナウイルス感染症の影響を受け、令和4年1月以降に家計が急変し、令和4年度住民税均等割が非課税の方と同じ水準となっている方
給付額	対象児童1人につき5万円	
申請の有無	①申請不要 ②・③申請が必要	①申請不要 ②申請が必要
申請期限	2月28日(※)（必着）	

※「ひとり親世帯分」と「ひとり親世帯以外分」の両方を受給することはできません。

詳しくは、子育て支援課ウェブページをご覧ください。



申請・問合せ 子育て支援課（2階） ☎(20)1573 FAX(20)1610

新型コロナウイルスワクチン集団接種のお知らせ

市では、オミクロン株対応ワクチンの接種を希望する18歳以上の方を対象に、**モデルナ社ワクチンBA.1**を使用した**集団接種（完全予約制）**を実施しています。1月21日^④以降の集団接種で使用するワクチンは**モデルナ社ワクチンBA.4/5**になります。予約方法等、詳しくは接種券に同封の案内または市公式ウェブサイトをご覧ください。

◆会場 茂原ショッピングプラザ・アスモ 2階

◆日程 **1月** 19日^④、21日^④、26日^④、28日^④

2月 4日^④、5日^④、9日^④、18日^④、25日^④、26日^④

◆受付時間 14時～18時10分 ※18時10分受付終了

※オミクロン株対応ワクチンは、これまでの接種回数に応じ、3～5回目接種として**一人1回**（BA.1またはBA.4/5どちらか）の接種が受けられます。

「接種券が届かない方」「紛失された方」は申請が必要です

前回接種後に転入された方や、医療機関等で接種記録の登録が済んでいないなど、市で接種記録が確認できない方の接種券発行には申請が必要です。接種可能時期になっても接種券が届かない方は、市で接種記録が確認できていない可能性がありますので、健康管理課（☎(20)1574）までご連絡ください。また、接種券を紛失された場合も再発行の申請が必要です。申請書の提出をお願いいたします。

【予約・問合せ】 受付時間 8時30分～17時（土日・休日も受付）

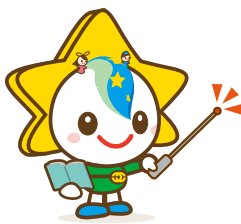
長生郡市予防接種予約受付センター

☎050(3815)4790

茂原市新型コロナウイルスワクチン接種コールセンター ☎050(3815)4770※1月31日まで設置



▲予約受付サイト



フレイル予防講演会を開催します！

元気な身体づくりは食事から

～脳と身体に効く栄養で人生100歳時代を元気に過ごそう～

◆日時 2月1日^④ 13時30分～15時30分（受付13時～）

◆場所 市役所市民室

◆対象 市内在住者

◆講師 大塚製薬株式会社 青木一祐 氏

◆費用 無料

◆定員 ・会場 30人

・オンライン 20人

◆申込 電話・FAX・メールにて（申込順）

◆その他 茂原市健康生活推進員からお勧めのレシピ紹介も予定しています。



申込・問合せ 高齢者支援課地域包括支援室（2階）

☐houkatu@city.mobara.chiba.jp ☎(20)1583 FAX(26)6788



千葉もばらロケーションサービスシンポジウムを開催します！ ～令和4年度成果報告会～

市では、映画やドラマのロケ地となることで、まちの魅力を全国にPRするロケツーリズムを推進し、平成30年10月11日の「千葉もばらロケーションサービス」設立以来、180件以上の撮影を支援してきました。

これまでの活動を知っていただくため、令和4年度の成果報告として、シンポジウムを開催します。

- ◆日時 2月3日(金) 13時30分～(13時開場)
- ◆会場 市役所市民室
- ◆講師 藤崎慎一 氏 (一社)ロケツーリズム協議会 会長
千葉もばらロケーションサービス アドバイザー
- ◆申込 二次元コード、メール、電話のいずれかでお申し込みください。



※新型コロナウイルス感染症拡大防止のため、規模の縮小や延期または中止等となる場合があります。

申込み・問合せ 千葉もばらロケーションサービス事務局 (企画政策課内)

☎suishin@city.mobara.chiba.jp ☎(20)1516 FAX(20)1603

令和5年度市民バス「モバス」の 広告主を募集します！

◆掲載車両

- ・南部(鶴枝)コース・南部(五郷)コース車両 1台
- ・東部コース・北部(豊岡)コース車両 1台

◆掲載期間

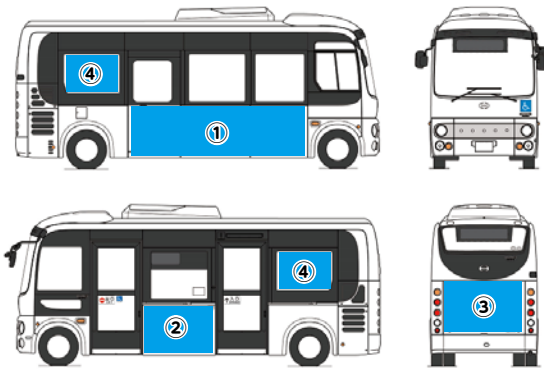
- 4月1日(土)～令和6年3月31日(日)
- ※1カ月を単位として連続して12カ月以内で申し込みが可能です。

◆料金(月額)

- ①車両右側面 1枠 1万円
 - ②車両左側面 1枠 5千円
 - ③車両後部 1枠 5千円
 - ④側面ガラス 2枠各5千円
 - ⑤車内広告枠 4枠各1千円
- ※広告物の作成および取付・貼付等の費用がかかります。

◆申込

- 1月16日(日)～31日(火)(当日消印有効)までに申込書類を持参または郵送。
 - ※申込多数の場合は抽選
- 詳しくは、都市計画課ウェブページをご覧ください。



※⑤車内広告枠

申込み・問合せ
〒297-1851
茂原市道表1
都市計画課(8階)
☎(20)1546 FAX(20)1606



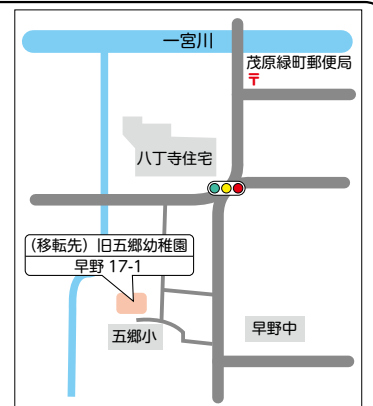
茂原市社会教育センター移転のお知らせ

令和5年4月1日、茂原市社会教育センターが移転します。それに伴い、同センター内に事務所を置く茂原市青少年指導センターも移転となります。

いずれも電話番号には変更ありません。

茂原市社会教育センター ☎(22)5090
茂原市青少年指導センター ☎(22)4466

問合せ 生涯学習課(9階) ☎(20)1559 FAX(20)1607



春休み学童クラブの

利用申込を受け付けます

市では、春休み期間中に公設学童クラブの利用を希望する方の申し込みを受け付けます。
 なお、新型コロナウイルス感染症拡大防止のため、利用期間等に変更が生じる場合があります。

◆対象

市内小学校に就学し、保護者が就労等により昼間家庭にいない小学1年生から6年生

◆利用時間

7時30分～18時30分

◆募集学童クラブ・人数

- ・東郷第1学童クラブ若干名
(東郷福祉センター内)
- ・東郷第2学童クラブ若干名
(旧東郷地区集会場)
- ・二宮学童クラブ 若干名
(二宮小学校内)
- ・せんだん学童クラブ若干名
(茂原小学校敷地内)
- ・中の島学童クラブ 若干名
(中の島小学校内)

※原則として、東郷第1学童クラブは3年生以上、第2学童クラブは1・2年生が対象

※通年の利用者の他に、定員の範囲内で募集するため、クラブによって募集人数が異なります。

※申込人数が定員を超えた場合は選考

◆申込締切

2月28日(火)

◆申込方法

申込書類に保育ができないことを証明する書類(就労証明書等)を添付の上、持参または郵送。

申込書類は、子育て支援課窓口または同課ウェブページから入手。



※申し込みは全ての書類が揃うまで受け付けできません。就労証明書等の取得に日数を要する場合があります。

で、お早めに書類の入手をお願いします。

<利用料>

利用期間		3月25日(土)～31日(金)	4月1日(土)～5日(水)
区分	一般	4,500円	3,000円
	同一世帯で2人以上利用する世帯	2人目以降は2,250円	2人目以降は1,500円
	前年度市町村民税非課税世帯、ひとり親家庭等(☆)	2,250円	1,500円
	生活保護世帯	無料	無料

※新小学1年生は、入学式の前日まで

※日曜日を除く

※料金は利用日数に関わらず定額

※その他おやつ代・保険料・特別な行事の際の実費負担あり(昼食は弁当を持参)

☆ひとり親家庭等：児童扶養手当またはひとり親家庭等医療費等助成を受給している世帯

申込み・問合せ
 〒297-18511
 茂原市道表1
 子育て支援課(2階)
 ☎(20)1573
 FAX(20)1610

もばら冬の七夕まつりを開催します!

もばら冬の七夕まつりは、これまで市役所周辺で行っていたイルミネーションやイベント会場を茂原ショッピングプラザアスモ周辺に移し開催します。

アーチ型の天の川のトンネルを、織姫、彦星になりきって歩く体験や、世界で活躍するフレイム(火災)アーティストの宮窪研さんによるガスを使用した炎舞、茂原市周辺で捕れた「ジビエ」をはじめとするおいしい地元グルメなどをお楽しみください。

イルミネーション

日時 2月5日(土)～3月5日(土)
 日没～21時
 場所 豊田川沿い(愛称:天の川)
 県道長生茂原自転車道



イベント

日時 2月5日(土) 15時～19時
 場所 茂原ショッピングプラザアスモ駐車場
 内容 ステージイベント/市内飲食店の出店/市内商店街のスタンプラリーなど

※新型コロナウイルス感染症等の状況により、内容が変更となる場合があります。



問合せ 茂原七夕まつり実行委員会(茂原商工会議所内) ☎(22)3361
 冬の七夕部会冬の七夕委員会(茂原市役所商工観光課内) ☎(20)1528

もばら
 冬の七夕まつり
 ウェブページ

のスポーツ

もばら第69号

問合せ
体育課 (9階)
 ☎ (20) 1575
 FAX (20) 1607

**第6回もばら
 タッチバレーボール
 千葉県大会を開催！**



10月10日(祝)、市民体育館にて、茂原市発祥のスポーツ「タッチバレーボール」最大級のイベント、第6回もばらタッチバレーボール千葉県大会を開催しました。

令和元年度以降、大型台風の接近等の影響、市民体育館の改修に伴う休館、新型コロナウイルス感染症拡大防止のため開催できず、4年ぶりの開催となりました。

大会は、午前と午後の2部制や参加人数の大幅な制限など、感染症対策を講じた上で開催し、当日は35チーム、174人が参加し、熱戦が繰り広げられました。大会結果は次のとおりです。



▲とこまま

【ファミリーの部】
 優勝 とこまま
 準優勝 MKすまいる
 第3位 チーム あさひ



▲T4

【一般男子の部】
 優勝 T4
 準優勝 のりたま
 第3位 新時代
 第4位 W A I W A I ちゃんねも



▲中の島じじばば

【シニアの部】
 優勝 中の島じじばば
 準優勝 エンジョイスポーツクラブA
 第3位 タマ・ゲッター



▲W A I W A I

【男女混合の部】
 優勝 W A I W A I
 準優勝 井上軍団
 第3位 ピコフレンズ
 第4位 のりたま



▲のりたま

【一般女子の部】
 優勝 のりたま
 準優勝 M I X
 第3位 たまクラ
 第4位 はるうらら



9月25日(日)、千葉県総合スポーツセンター射撃場にて、ライフル射撃競技が行われました。

本市から出場した6人中2人が個人種目で1位の好成績を収め、その他の選手も善戦。茂原市代表チームは3位入賞を果たしました。

**奮戦！
 3位入賞を果たす！**

10月21日(金)、第72回千葉県民体育大会の総合開会式が開催されました。

県内各地で行われた主な大会結果は次のとおりです。

※開会式前実施の競技あり
 ライフル射撃

第72回千葉県民体育大会

接戦制し、

2大会連続の3位!

10月29日㊕・30日㊗、市民体育館ほか3会場にて行われたバレーボール競技では、女子の部において、茂原市代表チームが2大会連続の3位を獲得しました(第69回大会で3位入賞。第70回・71回大会は感染拡大防止のため中止)。

【対戦結果】

- 1回戦 茂原市2-1館山市
- 2回戦 茂原市2-0君津市
- 準決勝 茂原市0-2船橋市
- 【大会結果】
- 優勝 千葉市
- 準優勝 船橋市
- 第3位 茂原市
- 八千代市

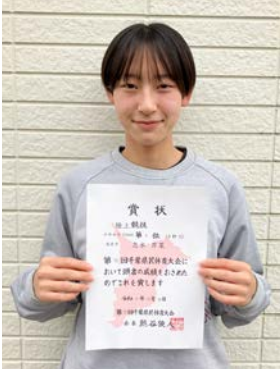


陸上競技

大活躍!

個人種目で1位!

10月30日㊗、千葉県総合スポーツセンター陸上競技場にて、陸上競技が行われました。船橋市立船橋高等学校2年の志水芹菜さん(茂原市立南中学校出身)は少年女子100mハードルに出場し、見事1位に輝きました。



ソフトボール協会

10月1日㊕、カンセキスタジアムとちぎ(栃木県宇都宮市)にて第77回国民体育大会総合開会式が開催され、千葉県代表として本市から5人が出場しました。出場選手は次のとおりです。

陸上競技

少年女子 志水 芹菜さん(市立船橋高校)

ライフル射撃

成年男子 前田 裕太さん
少年男子 兼澤 光輝さん

少年女子 伊藤 菜々子さん(東海大市原望洋高校)

水泳

少年男子 町山 哲太さん(千葉南高校)

茂原市体育協会

茂原市体育協会に加盟している各競技団体の大会結果や活動情報をお知らせします。

野球協会

☆関東選抜2部茂原支部予選

優勝 Dream Again

準優勝 茂原ビクトリー

☆高松宮1部茂原支部予選

優勝 富士見クラブ

準優勝 茂原キャッツアイ

☆高松宮2部茂原支部予選

優勝 小宇宙パンパース

準優勝 茂原ビクトリー

☆東日本1部茂原支部予選

優勝 富士見クラブ

準優勝 茂原ナイペン



▲富士見クラブ

※富士見クラブは、1部の茂原三大大会(高松宮、関東選抜、東日本)全てを制しました。

☆東日本2部茂原支部予選

優勝 トリツカーズ

準優勝 LC茂原

☆茂原選手権

優勝 茂原キャッツアイ

準優勝 大多喜ガス

ソフトボール協会

☆第34回茂原市ソフトボール協会会長杯争奪ソフトボール大会

優勝

【一般男子の部】

優勝 本納ボンバーズ

準優勝 RTDツインズ

【小学生の部】

優勝 茂原SBC

☆第44回茂原市長杯争奪ソフトボール大会

【一般男子の部】

優勝 本納チャレンジャー

準優勝 グルービーナインズ

【小学生の部】

優勝 ミルキーエンジェルズ

☆市制施行70周年記念

第71回茂原市民体育祭

【一般男子の部】

優勝 RTDツインズ

準優勝 本納チャレンジャー

【壮年男子の部】

優勝 鷺巣イーグルス

準優勝 豊岡親父の会

【小学生の部】

優勝 茂原SBC



▲RTDツインズ



市では、災害時等の情報伝達手段として防災行政無線屋外子局（スピーカー）等を用いて情報発信を行っています。情報伝達手段のさらなる充実を図るため、希望する方に戸別受信機を有償により貸与します。

◆受信内容

- ・避難情報などの防災情報
- ・国が発表する緊急情報
- ・その他行政情報

◆対象者

市内に住居・事務所を有する方（水害警戒区域や土砂災害警戒区域の方を優先）

◆貸与台数

1世帯または1事業所につき1台

◆貸与代金

1台につき1万円（貸与時）※生活保護受給世帯は免除

◆貸与時期

申請後、貸与準備が整い次第（貸与にあたり受信状況を調査します）

◆申請

申請書と印鑑を、防災対策課窓口へ持参
※申請書は防災対策課窓口または同課ウェブページより入手



申請・問合せ

防災対策課（4階）

☎(36)7580 FAX(20)1602

令和4年度 12月補正予算

※1万円単位で端数処理しています。

令和4年茂原市議会12月定例会において、一般会計9億6,879万円の補正予算が可決されました。

一般会計補正予算額 9億6,879万円（補正後予算額339億6,153万円）

（歳入）

国庫支出金	2億9,268万円
県支出金	1,544万円
寄附金	2,112万円
繰入金	5,842万円
繰越金	4億7,948万円
諸収入	4,245万円
市債	5,920万円

（歳出）

議会費	△77万円
総務費	1億1,710万円
民生費	3億4,075万円
衛生費	3億4,608万円
農林水産業費	1,089万円
商工費	171万円
土木費	5,313万円
教育費	9,990万円

歳出の内容

人件費を各費目にわたり補正	6,466万円
【議会費】 議員報酬等	△206万円
【総務費】 庁舎維持管理費	2,689万円
ふるさと茂原まちづくり応援寄附推進費	2,656万円
茂原市総合戦略推進事業	3,893万円
【民生費】 福祉センター管理運営委託事業	537万円
障害福祉サービス	
事業所物価高騰対策支援金交付事業	999万円
新型コロナウイルス感染症生活困窮者自立支援金支給事業返還金	861万円
介護サービス事業所・施設等物価高騰対策支援金交付事業	2,942万円
介護給付事業	1,869万円
訓練等給付事業	4,618万円
障害福祉費返還金	2,523万円
後期高齢者医療事業	△4,108万円
放課後児童健全育成事業	420万円
私立保育園等運営費補助事業	903万円
子育てのための施設等利用給付事業	△2,004万円
児童福祉総務費返還金	3,827万円
児童手当支給事業	818万円
ひとり親家庭福祉事業	92万円
公立保育所維持管理費	697万円
生活保護運営費等返還金	334万円

生活保護扶助費	4,965万円
生活保護費等返還金	9,041万円
【衛生費】 医療機関等物価高騰対策緊急支援金交付事業	
新型コロナウイルスワクチン接種事業	2億5,960万円
燃えるごみ専用袋配付事業	6,862万円
【農林水産業費】	
農業水利施設電気料金高騰支援事業	300万円
【土木費】 道路橋梁管理費	204万円
道路橋梁維持補修費	2,848万円
道路改良事業	447万円
公共交通事業者応援事業	428万円
街路事業費	957万円
駅前広場管理事業費	77万円
都市公園等維持管理費	120万円
【教育費】 小学校管理補修費	3,948万円
施設設備維持管理費（小学校）	3,345万円
中学校管理補修費	121万円
施設設備維持管理費（中学校）	2,824万円
幼稚園管理補修費	50万円
私立幼稚園物価高騰対策補助事業	113万円
施設維持管理費（東部台文化会館）	511万円
施設維持管理費（市民体育館）	747万円

特別会計補正予算額

国民健康保険事業特別会計	279万円	（一般職人件費）
農業集落排水事業特別会計	737万円	（一般職人件費、農業集落排水維持管理事業）
介護保険事業特別会計	2億7,491万円	（一般職人件費、訪問調査事業、介護給付費準備金、介護給付費返還金、地域支援事業費返還金）

公営企業会計補正予算額

下水道事業会計（資本的支出）	227万円	（企業債償還金）
----------------	-------	----------

問合せ 財政課（4階） ☎(20)1517 FAX(20)1603

茂原市人事行政の運営等の状況

問合せ 職員課 (4階)

☎(20)1518 FAX(20)1602

1 職員の任免および職員数に関する状況

	R3.4.1	R3.4.2 ~ R4.4.1		R4.4.1
	職員数	採用者数	退職者数	職員数
正規職員 (再任用フルタイム含む)	620人	29人	29人	620人
会計年度任用職員 (フルタイムのみ)	157人			141人

※会計年度任用職員は年度ごとの採用のため、採用者数および退職者数は掲載していません。

2 職員の人事評価の状況

地方公務員法に従い、毎年1回職員の人事評価を実施している。対象者は、会計年度任用職員を含む全ての一般職職員(短期雇用や不定期雇用の者など一部を除く)としている。

評価は「能力評価」と「業績評価」の2項目で、点数に応じS・A・B・C・Dの5段階で評語を付与する。

原則として一次評価者、二次評価者、調整者の3名で評価を行う。評価結果は次年度の昇給および勤勉手当に反映している。

3 職員の給与の状況

R3.4.1現在

	平均年齢	平均給与月額	R3.4.1現在	
			給料	諸手当
一般職	41.8歳	413,131円	321,400円	91,731円
技能職	53.0歳	366,265円	327,000円	39,265円

R4.4.1現在

	平均年齢	平均給与月額	R4.4.1現在	
			給料	諸手当
一般職	41.8歳	402,923円	320,600円	82,323円
技能職	53.1歳	364,990円	327,400円	37,590円

4 職員の勤務時間その他の勤務条件の状況

(1) 勤務時間の状況について

開始時刻	終了時刻	休憩
8:30	17:15	12:00 ~ 13:00

※保育所など一部異なる場合があります。

(2) 主な休暇制度について

年次有給休暇	夏期休暇	産前産後休暇	結婚休暇	子の看護
20日	7日 (正規職員)	前後各8週	5日	5日 (対象となる子が2人以上の場合10日)

5 職員の休業の状況 (令和3年度)

	育児休業取得者	部分休業取得者	育児短時間勤務取得者
男性職員	0人	1人	0人
女性職員	29人	17人	1人
計	29人	18人	1人

6 職員の分限および懲戒処分の状況

(1) 職員の分限処分の状況について (令和3年度)

降任	免職	休職	降給
0人	0人	19人	0人

(2) 職員の懲戒処分の状況について (令和3年度)

戒告	減給	停職	免職
0人	0人	0人	0人

7 職員のサービスの状況

年次休暇の状況 (R3.4.1 ~ R4.3.31)

平均使用日数	消化率
10.9日	26.4%

※令和3年度より、付与期間を年単位から年度単位に変更しました。

8 職員の退職管理の状況

令和3年度退職者のうち、課長級(7級)以上の職であった時から2年を経過していない者	4人
うち営利企業等に再就職した者 ※	0人
うち市の再任用職員となった者	1人
うちその他(再就職なし)	3人

※再就職先の情報は、職員課ウェブサイトにて別途公表しています。

9 職員の研修の状況

「茂原市職員人材育成基本方針」を策定し、職員の育成に努めている。

職員研修では、新規採用職員研修、管理・監督者研修等の内部研修の他、千葉県自治研修センターや市町村アカデミー等の外部研修機関による職員階層別研修、専門研修を行っている。

10 職員の福祉および利益の保護の状況

職員の安全と健康を確保し、快適な職場環境を形成するために、総括安全衛生管理者、産業医、衛生管理者等の選任および安全衛生委員会等の運営を行っている。

さらに事業者責任として、職員の健康管理状態を把握し、健康障害や疾病の早期発見を行うため、定期健康診断を毎年実施している。また、ストレスチェックを実施し、職員のメンタル不調を未然に防ぐように努めている。

(1) 公務災害発生件数の状況 (令和3年度)

公務災害	通勤災害
9件	0件

(2) 地方公務員等共済組合法による共済制度

(R4.4.1現在、特別職を含む)

千葉県市町村職員共済組合	公立学校共済
736人	6人

(3) 千葉県市町村職員互助会 (R4.4.1現在、特別職を含み741人が加入)

地方公共団体が共同して職員のために実施する厚生制度に併せて、会員の相互共済により、福祉増進の事業等を行う。事業内容等の詳細は、下記アドレスより互助会だより(毎年4月号)を参照。



http://www.c-scskyousai.or.jp/member/07_dayori/701.html

(4) 茂原市職員厚生会

地方公務員法の規定に基づき、職員の会費を原資として、職員の福利厚生を図るため、各種事業への助成や会員相互の祝い金、見舞金等の給付事業を行う。

11 職員の競争試験および選考の状況

職員採用試験の状況 (令和3年度実施)

職種	応募者数	受験者数	採用者数 (R4.4.1)
一般事務職	194人	164人	10人
土木技術職	3人	3人	2人
建築技術職	2人	2人	0人
電気技術職	2人	1人	0人
機械技術職	4人	4人	0人
保育士・幼稚園教諭	12人	10人	3人
保健師	4人	2人	2人
一般事務職(障がい者)	7人	6人	0人
学芸員	7人	6人	1人
計	235人	198人	18人

12 特別職・議員の報酬

R4.4.1現在

特別職支給額		議員報酬額	
市長	900,000円	議長	485,000円
副市長	775,000円	副議長	435,000円
教育長	700,000円	議員	405,000円

※6月、12月に支給される賞与(期末勤勉手当)の年間支給月数は、特別職、議員、一般職ともに4.4カ月分です。

監査結果の公表(その1)

令和4年度 定期監査(その1)を実施した結果(一部抜粋)を次のとおり公表します。



▲全 文 は
こ ち

茂原市監査委員 風戸博恭
茂原市監査委員 山田広宣

◆監査の対象

- ・総務部
総務課、秘書広報課、職員課、管財課、防災対策課
- ・企画財政部
企画政策課、財政課、市民税課、資産税課、収税課
- ・会計課、議会事務局、選挙管理委員会事務局、農業委員会事務局、監査委員事務局

◆監査の着眼点

各所管の財務に関する事務の執行及び経営に係る事業の管理並びにその他の事務の執行が法令等に適合し、適正かつ正確に行われているか、最少の経費で最大の効果を挙げ、

組織及び運営の合理化に努めているかに主眼を置き監査を実施した。

◆監査の実施内容

各部署から提出された定期監査資料について、補助職員による予備監査を実施し、監査当日は、監査対象部署の長等から説明を受け、関係職員に対して質疑を行うことにより実施した。

◆監査の場所

◆監査の期間

令和4年9月14日から11月28日まで

◆監査の結果

監査の結果、法令等に適合し、概ね適正に執行されていたが、一部検討が必要と認められる事項が見受けられた。なお、複数の部署に共通する事項については【共通事項】に掲げ、各部署への個別事項については【部署別事項】に掲げた。

【共通事項】

全課共通

・本市における今後の財政運

営は、様々な要因により一層厳しくなることが予想される。

少子化や高齢化に対応するための経費、さらには懸案の災害対策に係る経費等、様々な

行政需要による財政負担の増加に加え、市民生活に密接に

関連するごみの新最終処分場の建設や長生病院B棟の改築等、長生郡市広域市町村圏組合の大規模事業の実施に伴い

負担金も大幅に増加することが見込まれている。このような状況を十分認識し、危機感

を持つて事業の実施にあたるとともに、経費の節減に努め、事業の見直しについても積極的に検討されたい。

・新型コロナウイルス感染症は、市民生活に大きな影響を与え、生活スタイルの変更をも余儀なくされた。行政運営

においても業務量の増加やコロナ対応のための業務手法の変更等大きな影響をもたらしている。ウイズコロナ・ポスト

コロナを見据え、よりよき未来を市民とともに再構築していくため、職員各々が「業務

が何のためであるか」を常に念頭におきながら、事務事業

の着実な推進に努められたい。

【市民税課・資産税課共通】

・事務事業に係る課題とその解決策を職場内で共有するとともに、OJT^{*1}等による知識習得に努め、適正な課税

業務を遂行されたい。

・税負担の公平性の観点から、今後も様々な工夫により正確での確な課税客体の把握に努められたい。

【部署別事項】

〈総務部〉

総務課

・DX^{*2}の推進にあたっては、市民の行政手続きの簡素化や利便性の向上等、全ての

市民が様々な形でデジタルサービスの恩恵を受けられるよう、市民ニーズに応じた施策

推進に努められたい。

・マイナンバーカードについては、市民生活利便性向上のため欠かせないものであることから、更なる啓発により交

付率向上に努められたい。また、印鑑登録証や図書館カード等と一体化するなど、市民

目線に立った本市独自の利用方法についても検討されたい。

秘書広報課

・広聴活動にあたっては、学

生から高齢者まで幅広い年代から多種多様な意見を得られるよう、様々な手法を検討し、積極的な対応を図られたい。

職員課

・行政事務の複雑化、高度化に対応していくためには、職員一人ひとりの意識改革や知識の習得が必要となることから、各所属の管理職と連携しながらOJT^{*1}等による人材育成に取り組み、職員の資質及び専門性の向上に努められたい。

管財課

・普通財産については、歳入確保や維持管理費削減の観点から、保有目的を整理したうえで、有償貸付を行っている財産等の処分についても検討されたい。

防災対策課

・防災訓練の実施にあたっては、予測不能な災害に備えるため、地域住民の防災意識の高揚に効果的な訓練の在り方や実施方法の大胆な変更について検討されたい。

・各指定避難所については、収容可能人数が定められていることから、各避難所の収容状況の見える化を検討された

い。また、各家庭において、避難する際に必要となるものを確認・準備することの必要性を周知されたい。

〈企画財政部〉

企画政策課

・広域行政の担当部署として長生郡市広域市町村組合事業に係る状況を確かつ総合的に把握するとともに、財政課等関係部署と連携を図りながら安定的な計画行政の運営に努められたい。

・地域活性化に繋がる国の様々な施策の情報収集に努めるとともに、積極的な活用を図り、本市の活性化に取り組みたい。

財政課

・予算編成にあたっては、既成概念にとらわれることなく既存事業や補助金等の積極的な見直しを図るよう各課に周知徹底するとともに、成果指標に基づく事業効果を考慮した予算査定の実施についても検討されたい。

・予算に執行残額が発生した場合、適宜補正し、市民サービス向上のため有効に活用されたい。

市民税課

・市民税課が取得している情報については、市政運営や市の現状把握のための資料ともなりうることから、法令の許す範囲内において関係各課と連携を図りながら、その活用方法について調査研究されたい。

資産税課

・相続人不存在の固定資産については、関係法令の改正や先進地の取組事例等を注視しながら情報収集するとともに、相続に関する事前相談を実施するなど、解消に向けた調査研究に努められたい。

収税課

・個人市民税については、当年中の所得金額に応じて翌年度の税額が確定するが、その仕組みを認識しないことにより納税が困難になるケースも見受けられることから、市民税課と連携し、課税の仕組みについて様々な例を示した周知を行われたい。

〈会計課・行政委員会〉

会計課

・一般県税^{※3}の徴収取扱や県収入証紙の売りさばきによ

る委託金収入については、広報や市公式ウェブサイトを等により広く市民に周知を行い、取扱件数を増やすことで歳入確保に努められたい。

議会議務局

・議会活動については、先進地の事例も参考に、行政視察の成果の公表や議会のインターネット中継の有効活用等、より多くの市民に知ってもらうための方策を検討されたい。

・全国各地で投票率向上に向けた様々な取組が見られることから、先進地の事例を調査研究し、本市の実情に応じた手法を積極的に取り入れられたい。

選挙管理委員会事務局

・農地の集積・集約化、遊休農地の解消、新規就農の促進等、様々な課題の解決策の一つとして農業経営の法人化が考えられる。関係部署や農業委員等と更なる連携を図りながら、法人化を検討する農業経営者へのきめ細やかな対応について研究を進め、法人化の促進を図られたい。

農業委員会事務局

※1 OJT：職場での実践

を通して業務知識を身に付ける育成方法

※2 DX：デジタル・トランスフォーメーションの略。情報通信技術の浸透が、人々の生活をあらゆる面で良い方向に変化させること（キヤッシュレス決済、リモート会議等）

※3 一般県税：個人県民税以外の県税（自動車税、不動産取得税、事業税、法人県民税等）

監査の結果に対する措置

令和3年度に実施した監査結果に基づき講じた措置について、茂原市長から通知がありました。内容は、次のとおりです。

◆監査の種類 定期監査

◆措置年度 令和4年度

〈企画財政部 市民税課〉

【監査結果】

・市税は市の歳入の根幹をなすものであることから、次年度の予算編成にあたっては、

コロナ禍での社会経済状況や市内企業等の状況等を十分勘案し、財政課と協議しながら適切な対応を図られたい。

【措置内容】

・令和4年度の予算編成にあたり、市税それぞれの歳入見込額については、コロナ禍での社会経済状況等の変化を考慮して算定した。特に、市民税については、個人市民税では総務省及び厚生労働省の作成した統計資料の数値を指標とし、法人市民税ではコロナ禍における企業の業績への影響を勘案して試算を行った。その後、財政課と協議を重ね、適切に歳入予算額を算定した。

問合せ

監査委員事務局（9階）

☎(20)1560 FAX(20)1607



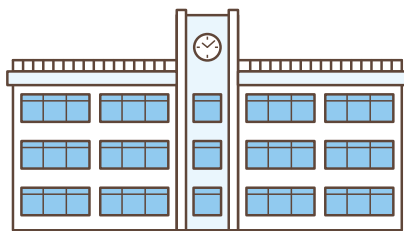
南中学校と早野中学校の学校再編について 説明会を開催します

市教育委員会では、令和4年1月に「茂原市学校再編第二次実施計画」を策定し、南中学校と早野中学校の統合時期を令和8年4月1日と決めました。

次のとおり説明会を開催します。

◆日時・場所

1月28日(土) 10時～ 五郷小学校体育館
2月 3日(金) 19時～ 南中学校体育館



※説明会はいずれも同じ内容です。新型コロナウイルス感染症拡大防止のため、開催日時は変更・中止となる場合があります。

※当日は上履き等のご用意と感染症対策をお願いします。

※会場や資料準備のため、可能な方は右の二次元コードから参加予定日を登録してください。



問合せ 教育総務課 (9階) ☎(20)1557 FAX(20)1607

第38回もばらふるさと塾 「地産地消！地元野菜と米粉料理の勉強会」

内容

- ・茂原市の野菜と旬の時期を学ぶ
- ・米粉料理のレシピ提供と調理見学、試食会
- ・米粉200g プレゼント

- ◆日時 2月15日(水) 9時30分～11時30分
- ◆場所 東部台文化会館調理実習室
- ◆対象 市内在住・在勤者
- ◆定員 15人(申込多数の場合抽選)
- ◆費用 1,500円(当日集金)
- ◆申込 1月16日(月)～2月3日(金)に電話にて
- ◆主催 茂原市園芸協会

※新型コロナウイルス感染症拡大防止のため、中止となる場合があります。



申込み・問合せ 農政課 (6階) ☎(20)1526 FAX(20)1604

千葉県貨物運送事業者 物価高騰対策支援事業

千葉県では、物価高騰等の影響を受ける千葉県内の中小貨物自動車運送事業者に対し支援金を給付します。

◆対象要件

- ・千葉県内に営業所を有する中小企業者等であること
- ・令和4年10月1日時点で貨物自動車運送事業を行っており、今後も引き続き事業を継続すること

◆給付額

一般貨物 2万3千円/台
特定貨物 2万3千円/台
貨物軽 8千円/台

◆申請

2月17日(金)までにオンライン申請または郵送

詳しくはポータルサイトをご覧ください。



問合せ

千葉県貨物運送事業者物価高騰対策支援金事務局

☎0120(974)2555

(土日・祝日を除く10時～19時)



マイシティモバラ

このコーナーでは、市内のできごとを写真と文章でお知らせします。

11/16

ダンサー集結！

第33回長生郡市小中学校ダンス発表会

第33回長生郡市小中学校ダンス発表会が市民体育館にて行われました。長生小中学校体育連盟が子どもたちの表現力の向上を図ろうと開催したもので、長生郡市内の中学校から17チーム、小学校から1チームが参加。

ユニークな創作ダンスや切れのあるリズムダンスなど工夫を凝らしたダンスが勢ぞろいで会場を沸かせました。

【優秀賞】 小学校の部 = 関小学校

中学校創作ダンスの部 = 南中学校

中学校リズムダンスの部 = 長南中学校



▲ばっちりポーズが決まりました！



▲真剣な眼差しで指導を受ける子どもたち

伝統工芸ってすごい！！

12/5

第2回家庭教育学級「本納絵馬づくり」

本納小学校の5年生が「本納絵馬づくり」を体験しました。これは本納地区に伝わる伝統的工芸品の「本納絵馬」を学ぶことで、伝統を大切に、郷土に対する愛着を強めてもらいたいとの想いで開催されたもの。講師は曾祖父の代から絵馬づくりをしている日本画家・本納絵馬5代目の矢部宏さん。

今回は家庭教育学級として保護者も参観し、児童とともに本納絵馬の由来や歴史について学びました。児童は矢部先生から直接指導を受けながら思い思いに筆を走らせ絵馬を描きあげました。教室内は完成した絵馬のでき栄えに、満足気な表情をしている児童で溢れていました。

12/11

自分も周りも助けられるように

茂原市地域防災訓練

茂原地区を対象に、茂原高等学校、茂原小学校、東部小学校にて地域防災訓練が実施されました。

当日は、新型コロナウイルス感染症対策のため、参加人数を制限した上で、住民65人と千葉県災害対策コーディネーター茂原などが参加しました。

千葉県災害対策コーディネーター茂原から応急手当やがれきからの救出訓練などを受講した後、実際の避難所運営を想定し、住民自身で試行錯誤しながら簡易トイレや段ボールパーティションの組み立てなどを実践。日本各地で自然災害の脅威が大きくなる中、とても有意義な訓練が行えました。



▲がれき救出訓練に参加する市民



▲田中市長（左）と熊谷知事（右）

千葉県知事へ要望書を提出

12/16

県内水道の統合・広域化

県内水道の統合・広域化について、九十九里地域13市町村を代表して、茂原市長、九十九里町長、横芝光町長、一宮町長が千葉県知事に要望書を提出しました。

現在、検討が進められている県営水道、九十九里地域水道企業団、南房総広域水道企業団の統合にあたり、九十九里地域においては、統合のメリットが明確に打ち出されていない状況にあることから、今後、水道用水供給料金並びに市町村の負担に関する検討を進めるにあたっては、十分な協議を重ねるように要望しました。

お知らせ

確定申告が始まります!

確定申告はご自宅から!

茂原税務署では、令和4年分確定申告について、2月1日(水)から3月15日(水)まで(土日・休日を除く)申告書作成会場を開設します。

申告書作成会場では、混雑回避のために当日分の入場整理券を配付します。配付状況によって、後日の来場をお願いすることがありますので、事前に国税庁のホームページで配付状況をご確認ください。



また、入場整理券はLINEによる事前発行でも入手できますので、ご利用ください。作成会場は新型コロナウイルス感染症対策を講じておりますが、ご自宅等からパソコン・スマートフォンでご利用いただけるe-Tax(電子申告)が便利です。
e-Taxを利用した確定申告などの手続きができる方は次のとおりです。
①マイナンバーカードと、マ

イナンバーカード読取対応スマートフォンまたはICカードリーダーライタをお持ちの方



②税務署で発行しているID・パスワードをお持ちの方



②をお持ちでない方は、申告者ご本人が運転免許証などの顔写真付きの本人確認書類を税務署にお持ちいただきますと、発行することができます。

医療費控除は明細書の添付が必要です

令和2年分確定申告から、医療費控除を申告される方は、領収書の提示または提出に代わって明細書の提出が必要です。

医療費控除を受ける場合には、事前にご自宅で明細書を作成した上でご持参ください。また、領収書はご自宅で5年間保存し、税務署から求められた際には、提示または提出をする必要があります。

税理士による無料申告相談

左記の日程で税理士による

無料申告相談を実施しますの、ぜひご利用ください。

ただし、不動産や株式などの譲渡所得のある方や所得金額が高額な方、相談内容が複雑な方はご遠慮ください。

また、混雑状況によっては、受付を早めに終了する場合がありますので、ご了承ください。

日時

2月6日(月)～8日(水)9時～16時(相談受付は15時まで)

会場

茂原税務署2階会議室

※市役所では、実施しません。

茂原税務署(個人課税部門)

☎(22)2166

忘れずに納付しましょう!

市県民税(第4期)と国民健康保険税(第7期)の納期限は1月31日(水)です。最寄りの金融機関やコンビニ、スマホ決済で納付してください。

また、市税等の納付には、納め忘れのない安心で確実な口座振替をおすすめします。納期内に納付できない事情のある方はご相談ください。

国収税課(2階)

☎(20)1578 FAX(20)1609

令和4年度「市民カレッジ」(第6回・第7回)

学びの場を提供する一環として「令和4年度市民カレッジ」を毎回テーマを変えて開催しています。未定だった2回分の内容をお知らせします。

石井菊次郎 茂原(旧真名村)出身の敏腕外交官 ー近代日本外交と歩んだその生涯を辿るー

【第6回】2月6日(日)

生い立ちから駐仏大使時代まで

【第7回】3月6日(日)

外相、特派大使、国際連盟代表から晩年へ

【共通事項】

◆時間 14時～15時30分(受付13時30分)

◆会場

市役所102会議室

◆講師

城西国際大学国際人文学部 国際交流学科 飯倉章 教授

◆費用 無料

◆募集人数 若干名

◆申込 電話にて(受付中)

※新型コロナウイルス感染症拡大防止のため、中止となる場合があります。

【申込み・問合せ】生涯学習課(9階)

☎(20)1559 FAX(20)1607

善意をありがとうございます(敬称略)



▼市へ

海鮮屋 もびと (金3万円)

吉川 潤 (金3万円)

伊藤 大貴 (金2万2千円)

井上 茂治 (金1万3千円)

竹内 勝己 (金1万円)

一般財団法人

千葉県まちづくり公社

長生の森公園管理事務所

(花苗・2千苗)

▼市内保育所へ

関谷 清秋 (豊田保育所 米30kg)

▼茂原市社会福祉協議会へ

金坂医院 (金15万円)

カラオケ吉田 (金1万5600円)

西條 博光 (金2万円)

健康生活推進員コーナー

グー・パー食生活で

バランスの良い食生活を

バランスの良い食事とは、主食・主菜・副菜のそろった献立のことを言います。

主食はご飯、パン、麺類など主に体を動かすエネルギーのもとになります。

主菜は肉、魚、卵、大豆など体をつくるたんぱく質を多く含んでいます。

副菜は野菜、海藻、きのこなどビタミンやミネラルを多く含んでいて体の調子を整えてくれます。汁物も副菜の一つです。

このバランスの良い食事を外食や中食でも簡単に実践できる方法が千葉県で推奨している「グー・パー食生活」です。

主菜の1食分の量は自身の手で「グー」の大きさで、厚さは2cmが目安です。肉や魚だけでなく、卵や大豆製品も取るようにしましょう。

副菜の1食分の量は片手の「パー」上にたつぷり山になるぐらいです。

体格によって手の大きさが違うので、グーとパーはそれぞれ

それぞれの体格に合った量・大きさになります。

主菜は「グー」
副菜は「パー」



加えて、不足しがちな「牛乳・乳製品と果物」を一日一回取るとバランスがさらに良くなります。

食事は生涯にわたって欠かすことのできないものです。千葉の豊かな食材を活用し、グー・パー食生活で、元気な毎日を過ごしましょう。

茂原市健康生活推進員会
佐藤 昭代

保健センター
☎(25)1725 FAX(25)1865

健康生活推進員さんの

「ちばの魚」の捌き方

調理教室」参加者募集

◆内容

魚のさばき方と一品調理(試食は行いません)

◆日時

1月31日(土)10時～12時(受付9時45分)

◆場所

保健センター
市内在住者

◆対象

10人(申込順)

◆費用

500円

◆申込期限

1月24日(土)

◆持ち物

エプロン、三角巾、手拭きタオル、筆記用具、持ち帰り用タッパー(必要に応じ保冷剤をお持ちください)

◆主催

茂原市健康生活推進員会

※新型コロナウイルス感染症拡大防止のため、マスクの着用、手指消毒のお願いと体調確認をします。感染状況により変更または中止となる場合があります。

【申込み・問合せ】

保健センター
☎(25)1725 FAX(25)1865

茂原市健康生活推進員会の

推進員を募集します!

市では、ボランティアとして地域の健康づくり活動を行っていただく茂原市健康生活推進員を募集します。

◆募集人数

20人程度

◆応募資格

おおむね75歳未満で年6回程度の研修会に参加できる市内在住者

◆任期

3年間(令和5年4月～令和8年3月)

◆活動内容

栄養と運動に関する講義・調理実習やウォーキングの基

◆研修会

本など、健康増進のための食生活や運動について学びます。

【普及活動】

地域の方々へ料理教室やウォーキング教室を通して研修会で学んだことを広め、健康に対する関心を深める活動を行います。

【説明会を開催します】

説明会で詳しい活動内容等をご紹介しますので、ぜひお越しください!

◆日時

2月1日(土)10時

◆場所

保健センター
保健センター
☎(25)1725 FAX(25)1865

令和5年4月以降

長生郡市全体で原則

内科系: 1 医療機関
外科系: 1 医療機関

計2 医療機関体制

現在

長生郡市全体で

内科系: 1 医療機関
外科系: 1 医療機関
一宮地区: 1 医療機関

計3 医療機関体制

令和5年4月から
休日在宅当番医体制が変更
になります

医療資源の少ない長生郡市において、休日在宅当番医体制を継続していくために体制を変更させていただきます。

市長生郡市広域市町村圏組合

医療民生課

☎(20)28899



新型コロナウイルス感染症拡大防止のため、開催日時の変更・中止となる場合があります。
 申込方法等、詳しくはお問い合わせください。参加の際は、感染症対策をお願いします。

月1日⑨9時～窓口にて費用を添えて申し込み。

▼一日の疲れをリフレッシュ

～寝る前のストレッチ体操～

2月1日・8日・22日（全3回・水曜日）
 13時30分～14時30分／対象＝60歳以上の市内在住者／定員＝20人（申込順）／費用＝100円程度（保険料）／申込＝1月24日⑨9時～電話にて受け付け。その後、1月30日⑨9時～窓口にて費用を添えて申し込み

▼いこいの広場

毎月第1・3木曜日13時～16時／内容＝手動カラオケで昭和の歌を聴いたりする集う場です。ぜひ一度お気軽にお越しください。百歳体操もやります！／対象＝60歳以上の方／費用無料／申込不要

東郷福祉センター

☎(25)5882 FAX(25)5871
 ㊿祝日、年末年始

▼みんなで！もばら百歳体操

毎月第2月曜日と第4水曜日10時～11時／内容＝もばら百歳体操（体力に自信がない方も大丈夫！誰でもできる簡単な体操です。もばら百歳体操終了後、ボッチャ体験もできます）／対象＝60歳以上の方／費用無料／申込不要

豊田福祉センター

☎(26)1105 FAX(26)1106
 ㊿祝日、年末年始

▼豊田作品展まつり

2月4日⑤・5日⑨9時～17時、2月6日⑨9時～15時／内容＝自主グループ・新茂原幼稚園・豊田小学校・豊田保育所・一般の作品展示、おりがみ教室、福祉作業所あゆみの家のパン販売

体 育 課

☎(20)1575 FAX(20)1607
 ㊿taiiku@city.mobara.chiba.jp

▼レッツエンジョイウォーキング
 「早春の市内めぐり」

2月18日⑤（9時15分市民体育館集

合、12時解散予定）／行き先＝町保方面（おおむね6kmの行程）／対象＝市内在住・在勤・在学者／定員＝20人（申込順）／参加費＝100円（当日集金）／持ち物＝飲み物、マスク（歩行中も着用）／申込＝2月10日⑤17時までに体育課窓口または電話にて※当日の申込不可

▼茂原市スポーツレクリエーション祭
 （タッチバレーボール体験会）

3月5日⑨午前の部：8時30分～11時30分（予定）、午後の部：13時～16時（予定）※感染症予防のため、午前・午後の2部制とし、申込状況に応じてチームの割り振りを決定します／内容＝初心者でも大歓迎！茂原市発祥のスポーツ「タッチバレーボール」をぜひ体験してください／場所＝市民体育館／対象＝小学生以上の市内在住・在勤・在学者／定員＝32チーム（1チーム4～6人）／費用＝1人100円（当日集金）／持ち物＝室内用運動シューズ、飲み物、マスク（競技中も着用）／申込＝申込書に必要事項を記入し、1月31日⑨までに体育課または市民体育館窓口へ持参・メールにて※申込書は、体育課か市民体育館窓口または同課ウェブページから入手



▼茂原市バレーボール協会主催
 第55回茂原市民選手権
 （バレーボール一般女子の部）

3月19日⑨／場所＝市民体育館／対象＝市内在住・在勤・在学の高校生以上の女性チームで、全員がスポーツ傷害保険に加入していること／申込＝1月31日⑨までにバレーボール協会へ電話にて
 ㊿バレーボール協会 石川
 ☎090（7225）3354

▼3市（茂原市・東金市・大網白里市）
 野球協会主催 ティーボール教室

2月18日⑤13時30分～15時／内容＝ティーボールとは、バッティングティーにボールを乗せ、止まった

ボールを打つスポーツで、野球の入門にはうってつけ！気軽に野球を体験してみませんか？／場所＝富士見公園多目的広場（南側）／対象＝年長～小学3年生／費用無料・申込不要
 ㊿東金市野球協会 行木

☎080（2395）0389

（土・日曜日9時～17時）

㊿99seaturtle@gmail.com

市民体育館

☎(23)2811 FAX(25)9351
 ㊿年末年始

◆第71回市民体育祭の結果

各競技とも、優勝者・優勝チームのみ掲載（敬称略）

▼ライフル射撃

【ビームライフル】

男子 佐藤司／女子 上村真夕

【ビームピストル】

男子 油井政人／女子 鈴木沙知香

【エアライフル】

男子 村山珠羽

▼テニス

【男子】小高颯大・石井匡士

【女子】若柳由美子・中原典子

【シニア55】中原英雄・高嶋康典

【シニア65】矢口博久・小山明

▼卓球

【中学1年生以下】

男子シングルス 壁田遥哉

女子シングルス 伊藤歩海

【中学2～3年生】

男子シングルス 板倉兜真

女子シングルス 加藤夢空

【一般】

男子シングルス 池田雅輝

女子ダブルス 小倉恵子・榎木りえ

【壮年】

男子シングルス 中山孔夫

▼ゴルフ

今井保夫

▼バレーボール

【一般女子】

TAKE-OFF豊岡

あなたも参加しませんか？

東部台文化会館

☎(23)8711 FAX(23)9767
 ㊟2月9日㊟(偶数月と3月の第2木曜日)

▼施設の利用申請書受付9時～17時

	受付分	受付開始日
音楽ホール	令和6年 2月分	2月1日㊟
体育センター	令和5年 5月分	2月2日㊟
その他	3カ月先まで	順次

※詳しくはお問い合わせください。

美術館・郷土資料館

☎(26)2131 FAX(26)2132
 ㊟年未年始

開館時間9時～17時。下記展示全て無料。自動車で来館される高齢者・身体の不自由な方は、館の脇に駐車できますのでお問い合わせください。

◆美術収蔵品展

▼郷土ゆかりの日展作家2

1月31日㊟～3月12日㊟／内容＝なかむらつくお いし いでんぞう中村次雄、石井伝三など、郷土ゆかりの日展洋画家の作品26点を展示。

▼花の絵画展

～2月12日㊟／花の絵画等、計35点展示。

◆共催展示

▼市内高校合同美術展

1月20日㊟～25日㊟(最終日は15時まで)／長生高校、茂原高校、茂原樟陽高校の生徒による美術作品の展示。

▼長生郡市小中学校作品展(書初め、図工美術、技術家庭科)は中止となりました。

◆郷土資料館常設展示

～3月5日㊟／内容＝茂原市内を代表する神田山遺跡や下太田貝塚、国府関遺跡、江戸時代に立木村の名主を務めた高橋家等の資料を紹介する。

◆市民ギャラリー

市民ギャラリーは、皆さんの作品発表スペースです。(会場使用は有料)

図書館

☎(23)6151 FAX(25)6136
 ㊟年未年始、特別整理期間(2月14日㊟～20日㊟)

▼おはなし会(3歳以上)

1月21日㊟、2月4日㊟・11日㊟㊟
 14時～14時30分／内容＝すばなし、絵本の読み聞かせ、紙芝居など

▼映画会(3歳以上)

1月21日㊟14時～14時30分／内容＝「つるのおんがえし」「三年ねたろう」

▼赤ちゃんといっしょのおはなし会

1月17日㊟10時30分～11時

▼ショート託児サービス

1月24日㊟・31日㊟、2月7日㊟10時～14時／対象＝生後6カ月～未就学児／60分ごとに除菌作業実施

▼バリアフリー映画会

1月20日㊟14時～16時30分／内容＝「長いお別れ(音声ガイドと日本語字幕付き)」／定員＝30人(申込順)／会場＝総合市民センター／申込＝図書館カウンターまたは電話にて

▼回想サロン

1月23日㊟14時～15時30分／内容＝昔の新聞記事や写真などの映像を見ながら参加者同士で語り合い、脳を活性化させる／定員＝20人(申込順)／申込＝図書館カウンターまたは電話にて

▼ぬいぐるみおとまりかい

1月29日㊟14時～15時／内容＝お気に入りのぬいぐるみと一緒におはなし会に参加。ぬいぐるみは図書館におとまりし、その様子をアルバムにしてお渡しします／対象＝幼児～小学生／定員＝10人(申込順)／申込＝図書館カウンターまたは電話にて



中央公民館

☎(22)5072 FAX(24)0008
 ㊟年未年始

▼シニアのためのらくらくスマートフォン体験教室

2月24日㊟①10時～11時30分、②13時30分～15時／内容＝ドコモの「らくらくスマートフォン」を使って、基本的な使い方を学ぶ(スマートフォンはこちらで用意したものを使います)／対象＝60歳以上の市内在住者／定員＝各回10人(申し込み多数の場合抽選)／費用無料／申込＝1月15日㊟～24日㊟に窓口または電話にて

鶴枝公民館

☎(25)1834 FAX(26)2220
 ㊟年未年始

▼シニアのためのらくらくスマートフォン体験教室

2月28日㊟①10時～11時30分、②13時30分～15時／内容＝ドコモの「らくらくスマートフォン」を使って、基本的な使い方を学ぶ(スマートフォンはこちらで用意したものを使います)／対象＝60歳以上の市内在住者／定員＝各回8人(申し込み多数の場合抽選)／費用無料／申込＝1月15日㊟～24日㊟に窓口または電話にて

総合市民センター

☎(24)9511 FAX(23)7444
 ㊟祝日、年未年始

▼ぼけない・ころばない体操 シニア健康体操教室

～みんなで手軽に楽しく運動～

2月6日・13日・27日(全3回・月曜日)13時～14時／内容＝整体師・健康アドバイザーの先生と一緒に楽しく体操をしてみませんか?／対象＝60歳以上の市内在住者／定員＝25人(申込順)／費用＝100円程度(保険料)／申込＝1月24日㊟9時～電話にて受け付け。その後、2





▲手話で「I love you」のサイン

皆さんはこれまでにどのような言語を学んだことがありますか？日本語、英語、フランス語・・・ほとんどはこのような“音声”や“文字”を使う言語かもしれません。では“身体”を使って表現する言語はご存じでしょうか？

「手話サークル つつじの会」では、現在小学生からシニアの方まで20人程が在籍し、週一回わきあいあいと手話を学んでいます。“テレビドラマで見て興味を持った”、“身近に聴覚障害のある人がいた”、“手話で話せたら楽しそう”など、始めたきっかけはさまざま。メンバーの皆さんは「手話は聴覚障害者だけのものと思われがちですが、英語やフランス語と同じ一つの言語。難しく考えず気軽に学んでほしい」と呼びかけます。

手話は“手で話す”と書きますが、実際は手の形だけではなく、表情や首・肩といった身体の動作が非常に重要。この動作が文法の一部となっているため動かし方によって意味ががらりと変わってくるのだ

いきいき仲間たち

手話で広がる コミュニケーションの輪

手話サークル つつじの会

そうです。また、手話は世界共通と思われることも多いようですが、国によって言葉が違うように手話も国ごとに異なり、日本語に方言があるように地域によって表現が異なる単語もあります。さらに、手話を学ぶ上では聴覚障害者への理解や、手話の文化・歴史などを知ることも欠かせません。「知れば知るほど奥深い」と皆さん手話の魅力を語ります。

代表の上萩原至秀^{ゆきひで}さんは「聴覚障害者といっても全く聞こえない人や少し聞こえる人、聞こえる音が不鮮明な人などさまざま。また全ての人が手話を使うわけではない。たくさんのコミュニケーション方法の中からその人に合ったものを選び、その中の一つとして手話についても理解が広がってくれたらうれしい」と語ってくれました。

毎週木曜日19時～20時30分 総合市民センターにて活動
問合せ 茂原市手話サークル つつじの会
代表 上萩原 ☎090(4614)7783

夜間の急病は 長生郡市夜間急病診療所 内科・小児科 (初期診療) 20時～23時 (受付19時45分～22時45分) ☎(24)1010

テレフォン案内 (19時～22時45分 長生郡市夜間急病診療所のご案内) (22時45分～翌6時 救急当番病院(内科・外科)のご案内) ☎(24)1011

テレフォンガイドもばら ☎(20)1616
ご希望の情報サービスコードをダイヤルしてください。
※市公式ウェブサイトから確認できます。

日曜・休日当番医	診療時間 9時～17時	
	《内科系》	《外科系》
1月15日◎	宍倉病院 ☎(24)2171	宍倉病院 ☎(24)2171
1月22日◎	安藤医院 ☎(33)2211	公立長生病院 ☎(34)2121
1月29日◎	宍倉病院 ☎(24)2171	宍倉病院 ☎(24)2171

※都合により、変更する場合があります。救急患者が優先となります。消防本部☎(24)0119、☎(25)8448へお問い合わせください。

今日の日曜開庁	1月22日◎ 8時30分～17時15分
市民課(2階)	☎(20)1502
市民税課(2階)	☎(20)1577
収税課(2階)	☎(20)1578
本納支所(ほのおか館内)	☎(34)2111
証明書等交付時間を延長	毎週水曜日 19時まで
市民課(2階)	☎(20)1502

※一部取り扱えない業務もありますので、詳しくはお問い合わせください。

救急安心電話相談 実施：千葉県
医療機関を受診するか迷ったとき、救急車を呼ぶか迷ったときにご相談ください。
☎03(6735)8305 (ダイヤル回線)
相談日時 平日・土曜18時～翌6時 日曜・休日 9時～翌6時

こども急病電話相談 実施：千葉県
お子さんの急な病気や心配なとき、看護師・小児科医が電話でアドバイスします。
☎043(242)9939 (ダイヤル回線)
相談日時 毎日19時～翌6時