



映画『ファミリア』展 in 茂原市 監督・出演者スペシャルトークイベント 開催！

1月15日⑩、茂原ショッピングプラザアスモにて、市内3カ所で14日間にわたり撮影が行われた映画『ファミリア』のスペシャルトークイベントが開催されました。

登壇した成島^{いずる}監督とマルコス役のサガエルカス氏は、全国から訪れた多くの来場者に驚きつつ、映画の裏話や茂原市での思い出話に花を咲かせました。成島監督は20年以上住居を構える茂原市で撮影ができた喜びを語り、ルカス氏は撮影時に訪れた市内飲食店でのエピソードなどを語りました。また、トークイベント後は展示会場でにこやかにファンと交流し、写真撮影に応じていました。

新型コロナウイルスワクチン接種のお知らせ

※令和5年2月3日現在の情報のため、変更となる場合があります。

新型コロナウイルスワクチン接種は、3月31日⑤までです。接種がお済みでない方は、改めて接種をご検討ください。接種可能なワクチンは以下のとおりです。

※12歳以上の方の追加接種で使用される「オミクロン株対応ワクチン」は、3～5回目接種として実施し、これまでの接種回数にかかわらず1人1回（BA.1またはBA.4/5どちらか一方）の接種です。オミクロン株対応ワクチンを接種された方には次の回の接種券は発行されません。

対象者	1・2回目接種（初回接種）	3回目以降の接種（追加接種）
12歳以上	○【従来型】	○【オミクロン株対応】 前回接種から3カ月経過後より接種可能
5歳～11歳	○【小児用】	○【小児用】 2回目接種から5カ月経過後より接種可能
対象者	1～3回目接種（初回接種）	追加接種
生後6カ月～4歳	○【乳幼児用】	×

茂原市のオミクロン株対応ワクチン接種状況

接種対象者 69,349人
接種人数 37,365人
接種率 53.9%

※接種対象者は12歳以上の2回目接種完了者数。接種人数は、3～5回目接種としてオミクロン株対応ワクチンを接種した者の合計。

4月以降のワクチン接種について

現在、国で議論しており、年度内に方針が決定される予定です。決まり次第お知らせします。

【予約・問合せ】 受付時間 8時30分～17時（土日・休日も受付）
長生郡市予防接種予約受付センター ☎050(3815)4790



◀予約受付サイト

エンディングノートを配布します

市では、茂原市版エンディングノート「伝えたい大切なこと」私のエンディングノート」を（株）ジチャイアドと協働で作成しました。

エンディングノートとは、人生を最後まで自分らしく生きるために、自分に関する情報や希望・思いを綴るノートです。医療や介護のこと、財産や葬儀のこと、大切な人へのメッセージ、自分の歴史など、さまざまなことが記入できます。元気なうちから「終活」の一つとしてご活用ください。

※エンディングノートには、法的な拘束力はありません。

◆配布場所

高齢者支援課・地域包括支援センター・本納支所（ほのおか館）等

※数に限りがあるため、1人1冊とし、無くなり次第終了とします。

問合せ

高齢者支援課

地域包括支援室（2階）

☎(20)1583 FAX(26)6788

軽自動車等の変更手続きを忘れずに

軽自動車税（種別割）は、軽自動車、原動機付自転車、小型特殊自動車および2輪の小型自動車に対して、4月1日現在の所有者に課税されます。軽自動車等の所有者で次のような場合は、4月1日までに手続きをお願いします。

- ①車両の置き場が茂原市でなくなったとき
- ②他人へ車両を譲渡したとき
- ③車両を廃棄または解体したとき

※原動機付自転車等をリサイクル業者等に依頼して処分する際は、ナンバープレート（茂原市で交付されたもの）を取り外し、廃車等の手続きを行ってから、引き渡してください。手続きを行わないと、納税義務はなくなりません。

- ④車両を盗難されたとき（警察署への盗難届が必要）
- ⑤所有者が亡くなったとき

また、小型特殊自動車（コンバイン、トラクター、フォークリフト等）は、公道上の走行の有無にかかわらず、所有していれば課税対象となりますので、登録の手続きをお願いします。

種別等	手続きをるところ
茂原市ナンバー 原動機付自転車 小型特殊自動車	茂原市役所市民税課 ☎(20)1577 または在住市町村役場の担当課
上記以外のナンバー (袖ヶ浦) (千葉)	軽自動車 (3輪、4輪乗用・貨物) ☎050(3816)3116（音声案内） または管轄事務所
	軽自動車 (2輪のもの) 2輪の小型自動車 千葉運輸支局 袖ヶ浦自動車検査登録事務所 ☎050(5540)2025（音声案内） または管轄事務所

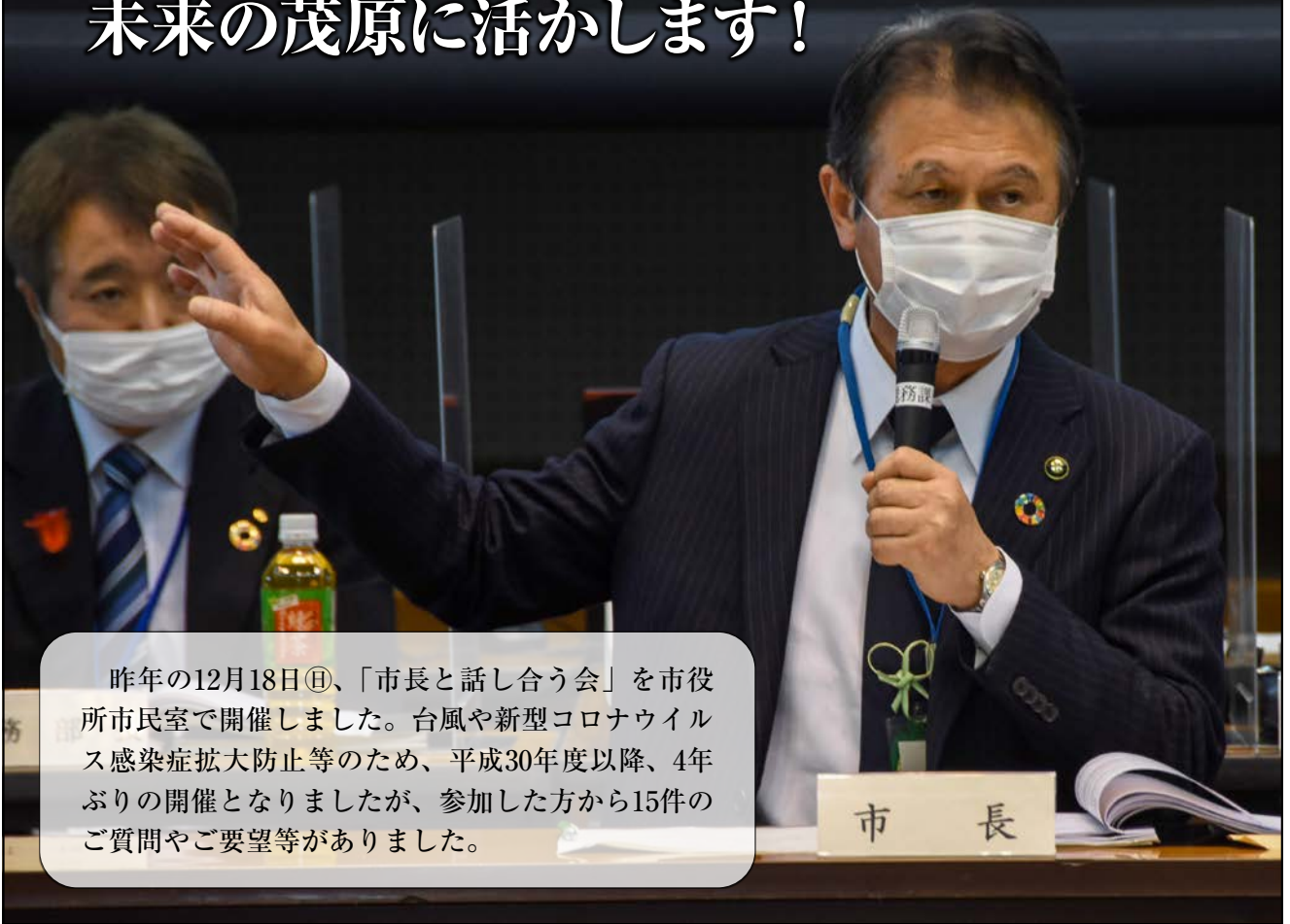
問合せ

市民税課（2階）

☎(20)1577 FAX(20)1609

市長と話し合う会を開催しました！

貴重なご意見 未来の茂原に活かします！



昨年の12月18日④、「市長と話し合う会」を市役所市民室で開催しました。台風や新型コロナウイルス感染症拡大防止等のため、平成30年度以降、4年ぶりの開催となりましたが、参加した方から15件のご質問やご要望等がありました。

今回は、「高齢者福祉・医療について」、「空き地・空き家対策について」、「水害対策（河川・内水）について」の3つのテーマに沿って話し合いました。
主な質問と回答の要旨を紹介いたします。

テーマ1 高齢者福祉・医療について

高齢者が健康で
過ごせるための
施策について

Q 高齢者が健康に過ごすためには、運動や会話をするような環境づくりが重要と考えるが、施策は何かあるのか。

A 高齢者の方が健康で過ごせるように、現在市では市内全域で「もばら百歳体操」を進めております。これは地区ごとやグループなどで、週何回か体操していただき、高齢者の皆さんに外に出て運動する機会を増やそうという活動となっております。今後、市としてもPRしていきたいと考えております。



▲もばら百歳体操の様子

テーマ2 空き地・空き家 対策について

空き地の
問題について

Q 草を刈っていない空き地について、市では土地所有者に対し具体的にどのようなことをするのか。また、土地所有者が何もしない場合、何か策はあるのか。

A 空き地については、土地所有者、土地占有者に適正に管理していただく、それが大前提と市では考えております。したがって、土地所有者の調査をし、適正な管理をしていただきたい旨の通知をしております。また、遠方に住んでいる方など、土

お知らせ

市では、広報紙の送付を希望される方に無料で郵送しています。申し込み 秘書広報課（3階） ☎(20)1512 FAX(20)1601

メールフォーム ▶



地の状態が分からないケースもありますので、そういう方に対しては現状が分かる写真を同封し、通知しております。適正な管理をしていただけない場合は、電話もしくは訪問など粘り強く交渉し、適正な管理をしていただけるよう努めております。



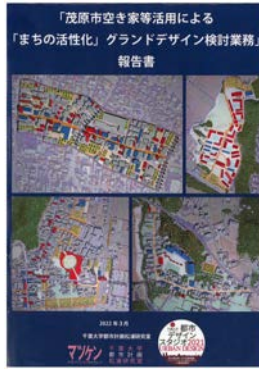
▲適正に管理されている土地

空き地・空き店舗等の活用について

Q 市から委託を受けて千葉大学の方で、街のランドデザイン（空き店舗、空き家を活用した活き活きとした街づくり）ということで、市内4地区についてホームページに載っていたが、今後、ランドデザインを実現するために取り組んでいくのか。

A 空き家の所有者の方たちがどこまで啓発されるか、空き家をリノベーションして、貸し出そうとする事業者さんや企業さんが集まってきていただければ、やっていけるのではというように考えております。

市内4地区の中で、真名や国府関住宅の活用につきましては、現状の課題等を解決しながら、地域の特性に合わせた活用を検討しておりますので、引き続き有効利用が図れるよう取り組んでまいります。



テーマ3 水害対策（河川・内水）について

排水および内水対策について

Q 茂原市では排水対策に関する総合計画を作成しているのか。また、河川（一宮川）

の整備水準についても、どのようになっているのか教えていただきたい。

A 現在、本市における排水対策に関する総合計画は作成しておりません。

また、河川（一宮川）の整備水準については、24時間雨量に換算いたしまして219



▲早野排水機場（令和4年6月供用開始）



▲河川改修状況（一宮川）

mm、時間最大雨量に換算いたしましたして46mmを対象降雨として整備が進められております。

鷺巣橋の架け替えについて

Q 一宮川の堤防かさ上げに合わせ、洪水対策として鷺巣橋の架け替えを行わないのか。

A 鷺巣橋については、市としても、川の流水への影響が出ていると認識しております。現在、明治橋の架け替えを行っているところですので、今後、県と協議しながら将来的には架け替えについても検討していきたいと考えております。



▲鷺巣橋①



▲鷺巣橋②

今回開催された「市長と話し合う会」の記録は、2月下旬ごろから、市公式ウェブサイトで公開します。

また、市役所1階情報公開コーナーや本納支所、市立図書館でも閲覧できます。

なお、公開する記録は、個人情報等への配慮により、一部修正してまいりますのでご了承ください。



「市長と話し合う会」アンケート結果

◆出席者数

開催場所	開催日	出席者	質問者数	質問・要望数
市役所市民室	12月18日㊿	28人	12人	15件
		(平成30年度 47人)	(11人)	(15件)

◆アンケート結果 回答23件

本会の開催をどのように知りましたか？

	広報	ウェブサイト	自治会回覧等
令和4年度	15人	3人	10人
平成30年度	20人	7人	17人

参加してみていかがでしたか？

	良かった	どちらでもない	不満
令和4年度	16人	6人	1人
平成30年度	25人	8人	9人

本日の会の所要時間は？

	長い	ちょうど良い	短い
令和4年度	2人	13人	7人
平成30年度	4人	28人	3人

◆主な自由記述


- 今後、高齢者肺炎球菌予防接種の助成措置を充実してほしい。
- 参加する市民が少ない。もっとPRが必要。(同意見2人)
- 具体的な行動につなげてもらいたい。
- 質問者がいるのに時間で打ち切られてしまった。
- 事前に質問を提出していただいた方がスムーズに進むのでは。(同意見2人)
- 大変良い会であった。(同意見2人)
- 次回も参加したい。
- 今後も期待したい。
- 緊急医療については脳疾患の場合、消防署職員の対応も含め迅速にお願いしたい。
- 茂原の医療の難しさを感じた。
- 水害対策をしっかりとお願いしたい。
- 空き地、空き家対策は難しい案件だが、一生懸命やっている姿が見えた。もう一步踏み込んでの取り組みをお願いしたい。
- 全ての質問に即座に回答するのは難しい。パソコンを用意し調べて回答したらどうか。
- 自治会の今後の在り方。自治会加入推進対応等の議論をし、地域の活性化につなげたい。
- アンケートの設問を増やし、市への要望や不満などを聞いた方が良い。
- 質問に対して言い訳が多く、前向きな回答が少なかった。
- テーマ選定にあたっての問題点に注意している点を明確にしてもらいたい(自治会長連合会とは別に客観的選定理由)。
- 回答はもう少し詳しくお願いしたい。
- 健康診断や新型コロナワクチン接種は非常に流れが良い。
- 時間が足りないので市側出席者紹介はなしか、司会が役職名だけ言えば良い。

問合せ
秘書広報課(3階)
☎(20)1512
FAX(20)1601

ご意見・ご要望
ありがとうございます

「市長と話し合う会」でいただいたご意見・ご要望は、今後の市政に反映させていただきます。

また、市政へのご意見・ご要望は、「市長への手紙」にて随時受け付けています。各公共施設に専用封筒と便せんを設置している他、FAXやメールフォームなどからもお送りいただけます。



今後話し合いたいテーマ



- 幼保教育・子育て
- 学校・保育園等のいじめや虐待問題
- グランドデザイン
- 移住促進
- 商店街の活性化
- 人口減少に対処する施策
- もばら七夕まつり
- 自治会加入率の向上
- 自治会の防災活動
- 防災訓練の実施状況
- ゴミの減量化
- 市の今後の方向性
- 市制100周年に向けての準備

第72回茂原市花いっぱいコンクール参加者募集

市では花と緑のあふれるまちづくりを目指し、花いっぱいコンクールを開催します。皆さんの花壇やお庭をコンクールに出してみませんか？



◆参加資格

花を育てている①～③のいずれかに該当する方

①市内に居住している個人

②市内で事業を営んでいる企業

(花の小売業、卸売業および造園業ならびにこれらに類する事業を営む企業を除く)

③市内で活動している団体

◆審査方法

申込書の書類審査と春(4月中旬)・秋(9月中旬)の年2回予定の現地審査の結果により、部門ごと(一般家庭の部、団体の部、学校の部、幼稚園・保育所の部)に成績優秀者を表彰

◆申込方法

3月24日(金)までに、申込書を持参・メール・FAX・郵送にて提出

※申込書は環境保全課または同課ウェブページから入手

申込み・問合せ 環境保全課(6階) 〒297-8511 茂原市道表1
✉hozen@city.mobara.chiba.jp ☎(20)1504 FAX(20)1604

監査の結果に対する措置

令和3年度に実施した監査結果に基づき講じた措置について、茂原市長から通知がありました。内容は、次のとおりです。

◆監査の種類 定期監査
◆措置年度 令和4年度

〈経済環境部 商工観光課〉

【監査結果】

・起業・創業支援にあたっては、創業時の支援にとどまることなく、事業を継続していくための仕組みづくりに努められたい。

【措置内容】

・「茂原市創業支援補助金」や茂原商工会議所と共催した「茂原創業塾」による創業支援に加え、メニューを追加するなど見直しを図った「茂原市中小事業者サポート補助金」により経営向上への取り組みを継続的に支援していくほか、茂原商工会議所と連携し、経営相談や金融支援など事業継続のための支援に取り

組んだ。また、市や商工会議所の取り組みと併せ、国や県の支援情報についても、ウェブサイトやSNSを活用し積極的な情報提供に努めた。

〈経済環境部 環境保全課〉

【監査結果】

・緑化推進については、花いっぱいコンクールの開催、公共施設等への植栽など様々な事業を展開しているが、観光振興の観点から商工観光課と連携するなど、花と緑あふれるまちづくりへ向けた新たな取組を検討されたい。

【措置内容】

・茂原駅南口や町保商店街の花壇整備に加え、今年度6月、商工観光課や商工会議所と連携し、商店街等の植栽を実施した。今後も観光振興の観点も含め花と緑あふれるまちづくりへ向け連携を図り事業を継続するとともに、新たな取組を検討していく。

問合せ

監査委員事務局(9階)
☎(20)1560 FAX(20)1607

監査結果の公表(その2)

令和4年度 定期監査(その2)を実施した結果(一部抜粋)を次のとおり公表します。



▲全文はこちら

茂原市監査委員 風戸 博恭
茂原市監査委員 山田 広宣

◆監査の対象

・市民部
生活課、市民課、国保年金課、健康管理課

・福祉部

社会福祉課、障害福祉課、高齢者支援課、子育て支援課

・経済環境部

農政課、商工観光課、環境保全課

◆監査の着眼点

各所管の財務に関する事務の執行及び経営に係る事業の管理並びにその他の事務の執行が法令等に適合し、適正かつ正確に行われているか、最少の経費で最大の効果を挙げ、組織及び運営の合理化に

努めているかに主眼を置き監査を実施した。

◆監査の実施内容

各部署から提出された定期監査資料について、補助職員による予備監査を実施し、監査当日は、監査対象部署の長等から説明を受け、関係職員に対して質疑を行うことにより実施した。

◆監査の場所

茂原市役所
農業集落排水事業
(東郷第一地区処理施設)

◆監査の期間

令和4年10月14日から12月26日まで

◆監査の結果

監査の結果、法令等に適合し、概ね適正に執行されていたが、一部検討が必要と認められる事項が見受けられた。なお、複数の部署に共通する事項については【共通事項】に掲げ、各部署への個別事項については【部署別事項】に掲げた。

【共通事項】 全課共通

・本市における今後の財政運営は、様々な要因により一層厳しくなることが予想される。少子化や高齢化に対応するための経費、さらには懸

案の災害対策に係る経費等、様々な行政需要による財政負担の増加に加え、市民生活に密接に関連するごみの新最終処分場の建設や長生病院B棟の改築等、長生郡市広域市町村圏組合の大規模事業の実施に伴い負担金も大幅に増加することが見込まれている。このような状況を十分認識し、危機感を持って事業の実施にあたるとともに、経費の削減に努め、事業の見直しについても積極的に検討されたい。

・新型コロナウイルス感染症は、市民生活に大きな影響を与え、生活スタイルの変更も余儀なくされた。行政運営においても業務量の増加やコロナ対応のための業務手法の変更等大きな影響をもたらしている。ウイズコロナ・ポストコロナを見据え、よりよき未来を市民とともに再構築していくため、職員各々が「業

務が何のためであるか」を常に念頭におきながら、事務事業の着実な推進に努められたい。

福祉部共通

・福祉行政については、様々な悩みや不安を抱えた一人ひとりに適切な支援を継続的に行うことが必要である。事務の複雑多様化、事務量の増大が懸念されるが、日常業務に流されることなく事業の目的や効果等を様々な角度から見つめ直しながら市民に優しい福祉行政の更なる推進に努められたい。

【部署別事項】 〈市民部〉

生活課

・防犯ボックスの事業終了にあたっては、事業の実績や効果、終了に伴う影響等を整理されたい。また、引き続き市民の安全で安心な生活を守るため、新たな手法等を検討し、これまでと同様の効果が得られるよう取り組まれたい。

・消費生活講座については、より多くの人が受講できるように、募集要件を見直すとともに、講座を録画配信にするなど開催方法についても検討されたい。

市民課

・証明書の発行や異動の届出等において申請書等を書かず「書かない窓口」については、先進事例を研究するなど様々な角度から検討し、関係部署と連携しながら市民の利便性向上のため導入に向け取り組まれたい。

・マイナンバーカード取得にあたっては、手続きに不安のある人もいることから、更なる申請支援に取り組むとともに親切丁寧な対応を図られたい。また、申請後のカードの受取が済んでいない人については、対応方法を検討し、交付率向上に努められたい。

国保年金課

・国民健康保険事業については、医療費の動向を的確に捉えるとともに、被保険者数の減少に伴う影響を十分考慮し、調基金の有効活用を図りながら安定的な運営に努められ

たい。

・国民健康保険及び後期高齢者医療保険事業においては、医療費の抑制が最大の課題となつていくことから、健康管理課等関係部署と連携しながら従来の取組にとらわれることなく様々な角度から検証し、健康寿命延伸に向けた積極的な対応を図りたい。

健康管理課

・市民の健康増進に係る事業の実施にあたっては、業務の複雑化・多様化により職員への過大な負担が懸念されることから、職員体制の整備や業務内容の見直し等により負担軽減に努められたい。

〈福祉部〉

社会福祉課

・生活保護については、個々に寄り添った支援と状況に応じた適切な対応を図るとともに、今後も関係部署や関係機関と連携しながら、就労支援や保健指導等、受給者が自立できるように必要な支援に努められたい。また、市の財政運営の観点から、今後の生活保護費の的確な推計に努められたい。

・様々な支援を必要とする人たちが疎外されることなく地域社会で共に生活できるよう、関係機関や地域住民等と一体となつて取り組み、豊かな地域福祉の推進に努められたい。

たい。

・障害のある人への虐待については、関係機関との更なる連携により早期発見・早期対応に努められたい。また、解決に至つたと思われる事案についてもその内容を精査し、場合によってはその後の経過観察等対応を図られたい。

障害福祉課

・障害のある人やその家族が必要とする支援を把握するとともに、国・県の補助事業に係る情報の入手に努め、既存事業の見直しや新規施策、また、本市独自の支援策についても検討されたい。

高齢者支援課

・長寿クラブについては、コロナ禍において従来どおりの活動ができない中、会員の高

齢化や会員数の減少等多くの課題を抱えている。高齢者の生きがいづくりや健康づくりの観点から、当事者である長寿クラブや関係機関の意見を聞きながら、今後の在り方について検討されたい。

・高齢者の生きがい対策や介護予防など各事業の実施にあたっては、より多くの人が自分らしく生きがいのある人生を送れるよう、事業内容を整理しながら実施状況を把握・分析し、結果に応じた対策や事業の在り方を検討されたい。

子育て支援課

・子育て支援については、子育て家庭の負担や不安を十分把握するとともに、先進地の事例も参考にしながら意欲的に取り組まされたい。また、子育てしやすいまち・もばらとするため、本市独自の支援策についても創意工夫を持つて積極的に検討されたい。

・全ての妊産婦、子育て世帯、子どもを含めた一体的な相談支援を行う「こども家庭センター」の設置に向けては、大規模な組織改正や適正な人員

配置など多岐にわたる課題が想定されることから、庁内で十分な協議を行い、遺漏のないよう準備を進められたい。

〈経済環境部〉

農政課

・本市の農業においても、農業従事者の高齢化や担い手不足、耕作放棄地の増加が大きな課題となつている。課題の解決に向け農地の集約化は効果的な取組であることから、農業委員会や農地中間管理機構等の関係機関と更なる連携を図り、積極的に取り組まれたい。

・田んぼダムによる雨水の貯留は水害軽減に有効であることから、より多くの稲作農家の理解と協力による拡大を図るため、あぜ補修や資材設置作業等に係る新たな支援を検討されたい。

商工観光課

・本市商業の将来あるべき姿について事業者の高齢化や後継者不足などの現状を的確に把握したうえで、当事者である事業者や関係機関と連携を図りながら、早急に検討されたい。

たい。

・観光振興にあたっては、地域の特色ある観光資源が必要となることから、本市の様々な魅力の再発見・再認識に努めるとともに、関係機関と連携しながら新たな観光コンテンツの開発に向け鋭意取り組まれたい。

環境保全課

・ごみの新最終処分場建設等の長生郡市広域市町村圏組合清掃事業については、市民生活に直結することから、事業実施に係る情報収集に積極的に努めるとともに、本市の意見や要望を伝えながら、緊密な連携を図られたい。

・「ゼロカーボンシティ宣言」を契機に茂原市全体で地球環境改善に貢献していく機運を盛り上げるため、市が率先して脱炭素に向け取り組まれた

問合せ

監査委員事務局（9階）

☎(20)1560 FAX(20)1607

お知らせ

茂原市自転車駐車をぜひご利用ください!

茂原駅付近に第1〜第4自転車駐車場、新茂原駅前に第5〜第7自転車駐車場があります。一時使用は、一時使用券交付機による発券で、24時間利用でき、Suica等の交通系電子マネー決済も可能です。また、お得な定期使用もあります。

本納駅付近にある本納駅臨時駐輪場は無料で利用できます。

※原動機付自転車および自動車は、第1、第4、第5、第7自転車駐車場をご利用ください。

※指定管理者の「茂原市シルバー人材センター」が管理・運営を行っています。

茂原市シルバー人材センター
(25) 4140 FAX (24) 1196
都市計画課 (8階)
(20) 1546 FAX (20) 1606

忘れずに納付しましょう!

固定資産税・都市計画税(第4期)と国民健康保険税(第

8期)の納期限は2月28日(火)です。最寄りの金融機関やコンビニ、スマホ決済で納付してください。

また、市税等の納付には、納め忘れのない安心で確実な口座振替をおすすめします。

納期内に納付できない事情のある方はご相談ください。
(20) 1578 FAX (20) 1609

子育て応援チケットの使用はお済みですか?

有効期限を過ぎると使用できませんので、期限までにご利用ください。

◆有効期限 2月28日(火)

◆登録店舗

子育て支援課
ウェブページをご覧ください。



子育て支援課 (2階)
(20) 1573 FAX (20) 1610

茂原六斎市&マルシェ開催

毎月4と9の付く日に開催され、江戸時代から続く伝統のある六斎市。この六斎市をPRするため、「茂原六斎市&マルシェ」を開催しますの

で、ぜひご来場ください。

◆日時

3月4日(土) 8時30分〜15時

◆会場

昌平町通り(茂原郵便局周辺)

◆主な内容

長生地域の新鮮な野菜や果物、農家さん自家製の餅をはじめ手芸品、工芸品、絵画などのお店が出店します。

お買い上げいただいた方、先着250人に茂原市産のお米(コシヒカリ)をプレゼント。

◆主催

茂原六斎市再活性化協議会

園農政課 (6階)

(20) 1526 FAX (20) 1604

もばら活性肥料(乾燥汚泥)を無料配布しています

農業集落排水処理施設から発生する脱水汚泥を水分率15%以下に乾燥し、細粒状にしたものを無料配布しています。草花、庭木、農作物などの肥料として使用できますのでご利用ください。

◆配布日時

毎月第3水曜日13時〜16時

◆配布場所

東郷第一クリーンセンター

(六ツ野2964-1)

◆配布分量

1人当たり土のう袋2袋(1袋約12kg)

※在庫状況により調整して配布 ※在庫不足で配布できない場合は翌月になります。

◆肥料の種類

し尿汚泥肥料
園農政課 (6階)
(20) 1526 FAX (20) 1604

令和5年3月定例会が2月22日(火)から開催されます

詳しい日程は議会事務局ウェブページをご覧ください。

園農政課 (3階)
(20) 1585 FAX (20) 1611



市制施行70周年記念 第71回市民体育祭の結果

優勝者、優勝チームのみ掲載 (敬称略)

◆空手道

【形の部】

幼年	濱谷	侑希
小学生1年初級	若梅	姫織
小学生2年初級	清水	結斗
小学生3年初級	若梅	美寿
小学生4〜6年初級	鈴木	珠奈

小学生1〜2年男女

池澤 杏南

小学生3〜4年女子

神馬 李桜

小学生3年男子

玉井 志季

小学生4年男子

今村 光汰

小学生5〜6年女子

小高よつは

小学生5年男子

富塚 大輝

小学生6年男子

今村 拓人

中学生女子有級

田中愛摘未

中学生男子有級

芳賀さくら

中学生男子有段

小川 柊

中学生女子有級

中村 隆誠

一般女子有級

安倍 郷子

一般男子有段

日下田 凜

一般男子有段

中越 丈裕

一般男子有段

坂本 裕斗

【組手の部】

小学生1〜2年女子

神馬 朱桜

小学生1年男子

玉井 李知

小学生2年男子

吉田 春弥

小学生3年女子

林 依央

小学生3年男子

玉井 志季

小学生4年女子

横山 詩

小学生4年男子

金坂 玲皇

小学生5〜6年女子

岩佐夏帆美

小学生5年男子

富塚 大輝

小学生6年男子

田中 寛右

中学生女子有級

鈴木 瑠心

9

広報もばら

2023.2.15

市民の日

4月1日(日14.5.25制定)

中学生女子有段 並木 碧

中学生男子有級 小川 柊

中学生男子有段 春山 幸輝

高校生女子 小栗山 優心

高校生男子 永井 悠結

一般女子 日下田 凜

一般男子 村杉光太郎

◆ボールルームダンス

【ジルバ】

男女カップル・女性同士

田中 栄治・岡澤 節子

【チャチャチャ】

女性同士

星野 政江・鈴木 恵子

指導員

田中 栄治・岡澤 節子

カップルで120才まで

柴木 昌人・永井奈緒美

カップルで121才以上

田中 栄治・岡澤 節子

【ルンバ】

女性同士

星野 政江・鈴木 恵子

指導員

柴木 昌人・鈴木 恵子

カップルで120才まで

柴木 昌人・永井奈緒美

カップルで121才以上

柴木 昌人・井谷 孝子

【2種目 C・R】

指導員・女性同士

田中 栄治・岡澤 節子

カップルで120才まで

柴木 昌人・永井奈緒美

カップルで121才以上

齋藤 幸治・繁澤 里美

【ワルツ】

女性同士

星野 政江・鈴木 恵子

指導員

田中 栄治・岡澤 節子

カップルで120才まで

柴木 昌人・永井奈緒美

カップルで121才以上

柴木 昌人・井谷 孝子

【タンゴ】

女性同士

星野 政江・鈴木 恵子

指導員

田中 栄治・岡澤 節子

カップルで120才まで

柴木 昌人・永井奈緒美

カップルで121才以上

田中 栄治・岡澤 節子

【2種目 W・T】

指導員

星野 政江・朽木 幸子

カップルで121才以上

柴木 昌人・朽木 幸子

【3種目 W・T・F】

カップルで121才以上

齋藤 幸治・繁澤 里美

園市民体育館

☎(23)2811 FAX(25)9351

善意をありがとうございます

(敬称略)

▼市へ

茂原市高師小林土地地区画整理

組合 清算人

(金193万7769円)

南総通運株式会社

代表取締役社長 今井 利彦

(金100万円)

加賀谷 圭一 (金6万円)

西尾 廣敏

(金4万4000円)

伊藤 大貴 (金2万円)

芥子 雅治 (金2万円)

山田 能之 (金1万8000円)

坂巻 友香 (金1万6000円)

大木 和吉 (金1万5000円)

宮澤 知花 (金1万1000円)

竹内 勝己 (金1万円)

千村 文彦 (金1万円)

中尾 真人 (金1万円)

見並 正樹 (金1万円)

▼市内保育所へ

株式会社小沢工務店

代表取締役 小沢 恒夫

(朝日の森保育所)ピタゴラ

ス・BASIC 1歳の知育

ピタゴラス2セット、くまの

プーさんごっこシート(防災)

2枚、鶴枝保育所 木琴4台

▼茂原市社会福祉協議会へ

白石 淳 (金10万円)

羽田 和子 (金5万円)

カラオケオフィスM企画

(金2万5717円)

有限会社グッドケア

(金2万3000円)

上村 浩道 (金2万円)

おざわまつり実行委員会

(金2万円)

H・M (金1万円)

令和5年4月から 休日在宅当番医体制が変更になります

現在

長生郡市全体で

内科系：1医療機関

外科系：1医療機関

一宮地区：1医療機関

計3医療機関体制

令和5年4月以降

長生郡市全体で原則

内科系：1医療機関

外科系：1医療機関

計2医療機関体制

医療資源の少ない長生郡市において、休日在宅当番医体制を継続していくために体制を変更させていただきます。

問合せ

長生郡市広域市町村圏組合 医療民生課

☎(20)2899

冬の省エネルギー



関東電気保安協会 <https://www.kdh.or.jp/>

あなたも参加しませんか？

新型コロナウイルス感染症拡大防止のため、開催日時は変更・中止となる場合があります。

東部台文化会館

☎(23)8711 FAX(23)9767

☎3月9日☎(偶数月と3月の第2木曜日)、年末年始

▼施設の利用申請書受付 9時～17時

	受付分	受付開始日
音楽ホール	令和6年 3月分	3月1日☎
体育センター	令和5年 6月分	3月2日☎
その他	3カ月先まで	順次

※詳しくはお問い合わせください。

▼東部台文化会館作品展示会

2月25日☎・26日☎9時～16時／内容＝当館を利用している団体の作品展示(盆栽、生け花、絵画、陶芸、手芸、パッチワーク、つるし雛等)／展示場所＝体育センター／その他＝パンの販売およびリサイクル本のチャリティー販売を行います。

▼大画面でみる映画会

2月25日☎・26日☎(両日2作品上映)／開場＝各上映30分前／入場無料・申込不要

10時～『地平線のキックオフ』(2013年スイス・エチオピア90分吹替版)／内容＝メッシに憧れるしたたかなストリートキッズと性悪の大富豪の奇妙な友情を描いたドラマ

13時30分～『天心』(2013年日本120分)／内容＝近代日本美術の発展に貢献した岡倉天心らの葛藤の日々を描いた伝記ドラマ

美術館・郷土資料館

☎(26)2131 FAX(26)2132

☎年末年始

開館時間9時～17時、下記展示全て無料。自動車で来館される高齢者・身体の不自由な方は、館の脇に駐車できますのでお問い合わせください。

◆美術収蔵品展

▼郷土ゆかりの日展作家2

～3月12日☎／内容＝中村次雄、

石井伝三など、郷土ゆかりの日展洋画家の作品26点を展示。

▼春の優品展

3月9日☎～4月9日☎／内容＝新収蔵となった石井公男の大作日本画、王子江の「雄原大地」の部分展示など、日本画、洋画、書の計約40点を展示。

◆共催展示

▼市制施行70周年記念

長生フィルム会写真展

2月16日☎～3月5日☎最終日は15時まで／内容＝昔ながらのフィルムで撮影した作品の展示。

◆郷土資料館常設展示

～3月5日☎／内容＝茂原市内を代表する神田山遺跡や下太田貝塚、国府閑遺跡、江戸時代に立木村の名主を務めた高橋家等の資料を紹介。

◆第3回歴史セミナー

▼茂原市内の社寺彫刻

3月18日☎13時30分～15時30分／内容＝茂原市内の社寺に関わった島村圓鉄等の江戸の彫刻ならびにその作品について紹介／講師＝茂原市史調査執筆委員 片岡栄氏／対象＝一般／定員＝30人程度／参加費無料／場所＝中央公民館／申込＝2月15日☎～28日☎17時まで電話にて

◆市民ギャラリー

市民ギャラリーは、皆さんの作品発表スペースです。(会場使用は有料)

図書館

☎(23)6151 FAX(25)6136

☎特別整理期間(2月14日☎～20日☎)、年末年始

▼おはなし会(3歳以上)

2月25日☎、3月4日☎・11日☎14時～14時30分／内容＝すばなし、絵本の読み聞かせ、紙芝居など

▼赤ちゃんといっしょのおはなし会

2月21日☎10時30分～11時

▼ショート託児サービス

2月28日☎、3月7日☎・14日☎10

時～14時／対象＝生後6カ月～未就学児／60分ごとに除菌作業実施

▼大人の塗り絵講座

3月12日☎14時～16時／定員＝10人(申込順)／申込＝2月26日☎～図書館カウンターまたは電話にて※画材は図書館で用意します。

総合市民センター

☎(24)9511 FAX(23)7444

☎祝日、年末年始

▼いこいの広場

毎月第1・3木曜日13時～16時／内容＝手動カラオケで昭和の歌を聴いたりする集う場です。ぜひ一度お気軽にお越しください。百歳体操もやります！／対象＝60歳以上の方／費用無料／申込不要

東郷福祉センター

☎(25)5882 FAX(25)5871

☎祝日、年末年始

▼みんなで！もばら百歳体操

毎月第2月曜日と第4水曜日10時～11時／内容＝もばら百歳体操(体力に自信がない方も大丈夫！誰でもできる簡単な体操です。もばら百歳体操終了後、ボッチャ体験もできます)／対象＝60歳以上の方／費用無料／申込不要

▼ロボット塾

2月26日、3月5日・12日・19日・26日(全5回・日曜日)13時～15時／内容＝自動で動く車ロボットの製作教室／対象＝中学生以上の市内在住・在勤者／定員＝20人(申込多数の場合抽選)／費用＝100円(保険代、初回日に集金)／持ち物＝筆記用具、単3電池2本／申込＝2月15日☎～22日☎(9時～17時)までに電話にて





スタミナ納豆

作り方

- ①しょうがとにんにくはみじん切り、万能ねぎは小口切りにする。
- ②フライパンにごま油を入れ、①を炒める。香りが立ったら鶏ひき肉とAを入れ加熱し、火が通ったらボウルに取って冷ます。
- ③ボウルに納豆と付属のタレを加え、混ぜ合わせる。

ひとこと

しょうが、にんにく、ねぎは身体を温めるので寒い時期にぴったりです。さらに香味野菜が入ることで、納豆の香りが和らぎ、納豆が苦手な方にもおすすめです。

(栄養価/1人分) エネルギー 116kcal たんぱく質8.9g 脂質6.4g 炭水化物6.4g 食塩相当量0.9g

材料/大人2人分

鶏ひき肉	50g
しょうが	2g
にんにく	2g
万能ねぎ	50g
ごま油	小さじ1/2
しょうゆ	小さじ1
A 砂糖	小さじ1/2
酒	小さじ1/2
ひきわり納豆	1パック
納豆付属タレ	1袋

茂原市健康生活推進員会の皆さんが栄養バランスを考えて作ったレシピをご紹介します。

推進員さんおすすめ

お夜のかず



保健センターからのお知らせ 申込み・問合せ・会場は、保健センター☎(25)1725

名称	日時・内容	受付時間	主な対象者	持ち物など
ままのわ	3月10日☎ はいはい編 「みんなで話そう♪生後9～11か月の赤ちゃん和妈妈」、栄養士が解決！離乳食のギモン、手遊びわらべ歌 他	9時50分～10時	令和4年4月～6月生まれのお子さんがいる母親	母子健康手帳、筆記用具 ※必ずご予約ください
ままのわミニセミナー	3月14日☎ 災害編 赤ちゃんとお過ごす災害時のポイント、子どもを守る防災対策のお話 他	9時50分～10時	妊婦、妊婦の夫、おむね3歳までのお子さんがいるご家族 ※託児はありません	母子健康手帳、筆記用具 ※会場は和室を予定しています。座りやすい服装でお越しください。 ※必ずご予約ください

※新型コロナウイルス感染症拡大防止のため、事業が延期・休止となる場合があります。最新情報は市公式ウェブサイトでご確認ください。

夜間の急病は 長生郡市夜間急病診療所 内科・小児科(初期診療) 20時～23時(受付19時45分～22時45分) ☎(24)1010

☎(24)1011

テレフォン案内 (19時～22時45分 長生郡市夜間急病診療所のご案内) (22時45分～翌6時 救急当番病院(内科・外科)のご案内)

☎(20)1616

ご希望の情報サービスコードをダイヤルしてください。
※市公式ウェブサイトから確認できます。

日曜・休日当番医	診療時間 9時～17時	
	《内科系》	《外科系》
2月19日☎	宍倉病院 ☎(24)2171	宍倉病院 ☎(24)2171
2月23日(木)☎	宍倉病院 ☎(24)2171	宍倉病院 ☎(24)2171
2月26日☎	大木医院 ☎(23)2546	公立長生病院 ☎(34)2121

※都合により、変更する場合があります。救急患者が優先となります。消防本部☎(24)0119、☎(25)8448へお問い合わせください。

今月の日曜開庁	2月26日☎ 8時30分～17時15分
市民課(2階)	☎(20)1502
市民税課(2階)	☎(20)1577
収税課(2階)	☎(20)1578
本納支所(ほのおか館内)	☎(34)2111
証明書等交付時間を延長	毎週水曜日 19時まで
市民課(2階)	☎(20)1502

※一部取り扱えない業務もありますので、詳しくはお問い合わせください。

救急安心電話相談 実施：千葉県

医療機関を受診するか迷ったとき、救急車を呼ぶか迷ったときにご相談ください。

☎03(6735)8305 (ダイヤル回線)
相談日時 平日・土曜18時～翌6時
日曜・休日 9時～翌6時

子ども急病電話相談 実施：千葉県

お子さんの急な病気や心配なとき、看護師・小児科医が電話でアドバイスします。

☎043(242)9939 (ダイヤル回線)
相談日時 毎日19時～翌6時