



もばら

2026
4/15
No.1224

茂原に一夜、
アジアの風が吹いた

3月27日(金)、市役所市民広場にて茂原アジアナイトマーケットを開催しました。アジアグルメや雑貨の販売、イベント終盤には、ランタンリリースが行われ、会場は幻想的な雰囲気に包まれました。

■ 水害対策の取り組み

茂原市水害のない街づくりプロジェクト・チーム

令和6年12月のプロジェクト・チーム発足後、これまでに会議を4回、ワーキンググループ会議を4回行い、情報の共有や今後の内水対策の方針などについて、議論を重ねてきました。

また、リソルの森株式会社とゴルフ場のため池で水位調整を行う「水害対策に関する協定」の締結や校庭を活用した雨水流出抑制などの新たな取り組みにも着手しています。



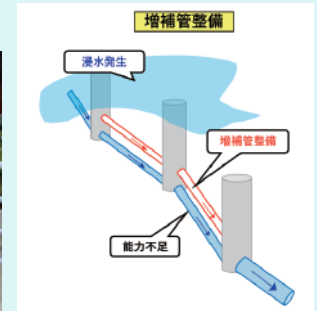
▲訓示を述べる市原市長

内水対策（ハード整備）

昨年度は、東茂原地区の排水路整備や八千代地区の増補管整備などを進めるとともに、小林・法目地先で排水路に堆積した土砂の撤去作業を行い、流下能力の向上を図りました。引き続き、早期に浸水被害の軽減が図れるよう、さらなる内水対策に取り組めます。



▲東茂原地区排水路



▲増補管イメージ図

ソフト対策

- 雨水流出抑制および浸水被害防止対策として、市民の皆さんが設置する雨水貯留浸透施設（雨水貯留槽等）や止水板等の設置に対して補助を行いました。



▲雨水貯留浸透施設イメージ図



▲止水板



▲五郷福祉センター駐車場 地下貯留施設設置の様子

- 一宮川流域では特定都市河川の指定に伴い、一定規模以上の開発行為等に対して、雨水流出抑制施設の設置が義務付けられています。これにより、五郷福祉センターの駐車場整備に伴う地下貯留施設を設置しました。また、民間事業者の開発行為等についても、雨水貯留浸透施設の設置が進められています。

- その他対策として、既存ため池を活用した貯留については、市内28カ所のため池で水位調整をお願いしており、田んぼダムの実施状況については、現在、6団体・7地区で水田での貯留に取り組んでいただいています。他地区においても順次拡大予定です。

田んぼダム 56.39ha ⇒ 68.34ha (令和8年2月末現在)



▲ため池水位調整 (8月~12月)



▲田んぼダム用落水枈

「シリーズもばらの治水」バックナンバーはこちら▶



問合せ **土木建設課 (7階)** ☎ (20)1536 FAX (20)1605

※次回の掲載は、令和8年6月15日号を予定しています。

歯周病検診が変わります

令和8年6月から歯周病検診は、市内の指定医療機関で受診できます。対象の方へ、歯周病検診受診券を順次発送します。

歯周病は、早期発見・早期治療で悪化を防ぐことができます。ぜひこの機会に検診を受診しましょう。

- ◆**対象** 次の①、②両方に該当する方
①市内に住民登録がある方
②令和8年3月31日時点の年齢が20・30・40・50・60・70歳の方
- ◆**場所** 市内指定医療機関（次の表のとおり）

医療機関名	所在地	連絡先
相沢歯科医院	高師854	(22)3119
あまが台歯科クリニック	六ツ野2596-2	(20)0177
石井歯科	高師町2-14-3	(22)2054
おゆみの中央病院茂原クリニック	六ツ野1834-1	(27)3118
甲斐歯科医院	高師2-2-5	(27)7555
金坂歯科医院	千代田町2-7	(22)3766
鬼島歯科医院	道表6-2	(22)2789
須田外科・歯科医院	高師2208-3	(26)5585
関歯科医院	高師413-38	(23)8781
田村歯科医院	国府関1461	(22)3231
名倉歯科医院	高師845	(22)3782
歯医者of杜	谷本2122 カスミ東郷店隣	(26)6480
ふじみ歯科医院	高師2238-12	(26)3718
ポプラ小児歯科医院	早野2973-5	(22)7242
茂原デンタルクリニック	法目1280-1	(34)5011
森川歯科医院	道表21-4	(25)0889
やちよ歯科クリニック	八千代3-7-12	(47)4567
山倉歯科医院	本納1980-1	(34)2012
山田歯科医院	八千代1-9-16	(24)8811

- ◆**内容** 口腔内診査、歯科保健指導等
- ◆**受診期間・回数** 6月1日(月)～12月28日(月)までに1回
- ◆**費用** 500円（生活保護世帯の方は無料）
- ◆**持ち物** 歯周病検診受診券、本人確認書類（住所が確認できるもの）
- ◆**受診方法** 指定医療機関に電話で予約の上、受診してください。

詳しくは、ウェブページをご覧ください。



問合せ **保健センター** ☎(25)1725 FAX(25)1865

日本人の 2人 1人 にかかっています

受けましょう がん検診

受付時間や予約人数の管理、受診者の入場前の検温や手指消毒などを徹底し、感染リスクの少ない検診を実施しますので、先延ばしにせず受診しましょう。

検診の目的

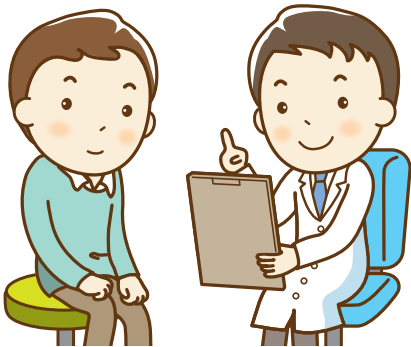
がん検診の目的は、自覚症状が出る前の「早期がん」を発見し、適切な治療へつなげ、がんによる死亡を減らすことです。そのため、自覚症状のない健康な人の中から、「がんの疑い」がある人をふるい分ける検査を行っています。これに対し、自覚症状やがん等の既往歴がある人は、がんの可能性が高くなり、確実に診断するために、「診療」が必要です。

検診のメリット

早期発見・早期治療による救命の効果
がん検診の最大のメリットは、がんを早期に発見することで命を守ることです。
がんの治療が容易
がん検診は自覚症状のない健康な人を対象に行っていることから、早期がんが多く発見されます。早期がんはそのほとんどが治り、しかも軽い治療で済みます。
一方、症状があつて外来を受診した場合には、進行したがんが多く見つかります。臓器によって程度は違いますが、治すことができない場合もあります。

検診のデメリット

がんが100%見つかるわけではない
がんが見つけない場所にあつたり、見つけにくい形である場合、検査の精度は100%ではありません。
しかし、年に1回（胃・子宮頸がんは2年に1回）、がん検診を受け続けることによって、早期にがんを発見できる確率は高まり、がんでの死亡を防ぐことにつながります。
心理的負担
検診により「がんの疑い」と判定された場合は、精密検査が必要となります。しかし、検査の結果、がんではない場合もあり、結果的にみれば unnecessary 検査や治療が行われることがあります。その間、受診者には心理的に負担が掛かる場合もあります。



各種がん検診について(集団検診)

検診名	実施期間	対象者 (令和8年4月1日現在)	検査方法	自己負担 (検査費用)	申込先	
前立腺がん検診	5月27日(※)～9月30日(※)	50歳以上の男性	採血によるPSA(前立腺特異抗原)検査	500円 (約2,500円)	健康管理課	
胃ピロリ菌検査		40歳以上で未受診の方	採血による抗体検査	500円 (約1,500円)		
肝炎ウイルス検診		40歳以上で未受診の方 ※令和9年3月31日現在	採血による 肝炎ウイルス検査	0円 (約7,000円)		
肺がん・結核検診	6月5日(金)～22日(月)	40歳以上の方	胸部エックス線撮影	500円 (約2,000円)		
かくだん 喀痰検査		50歳以上の方 ※肺がん検診を受診した 方で喫煙指数(1日の 喫煙本数×喫煙年数) が600以上の方	喀痰細胞診 (検診会場で渡される容器 に痰を採取し提出)	500円 (約3,500円)		
胃がん検診	6月12日(金)～22日(月)	40歳以上の方で、生まれ の年号が大正・昭和で奇 数年、西暦で偶数年の方 ※2年に1回の受診	バリウムを用いた 胃部エックス線撮影	500円 (約5,500円)		
大腸がん検診	問診および採便容器の配付 10月1日(※)～16日(金) 採便容器の提出 10月13日(※)～27日(※)	40歳以上の方	検便による便潜血反応検査 (自宅で2日分を採便し提出)	500円 (約1,500円)		
☆	子宮頸がん検診	11月11日(※)～ 令和9年1月9日(土)	20歳以上の女性で、生ま れの年号が大正・昭和で 奇数年、平成で偶数年、 西暦で偶数年の方 ※2年に1回の受診	子宮頸部細胞診		500円 (約5,000円)
	乳がん検診	10月30日(金)～ 令和9年1月22日(金)	30歳以上の女性	・30歳～49歳 エコー(超音波)検査 ・50歳以上 マンモグラフィ検査		500円 (約4,500円)
骨粗しょう症予防検診	10月6日(※)・7日(※)	18～35・40・45・50・ 55・60・65・70歳の女性	超音波によるかかとの 骨量測定	500円 (約2,500円)		保健 センター
口腔がん検診	10月24日(土)	40歳以上の方	医師による視診・触診	500円 (約6,000円)		

☆子宮頸がん検診と乳がん検診は、市と契約した医療機関で行う個別検診も実施します。希望する方は、必ず事前に健康管理課へお申し込みください。(自己負担額：3,000円 実施期間：7月1日(※)～令和9年2月27日(土) 申込期限：令和9年1月29日(金))

※令和8年度から歯周病検診は、市と契約した医療機関で行う個別検診のみの実施となります。対象の方には受診券を送付しますので、受診券到着後、指定医療機関へご予約の上、受診してください。(自己負担額：500円 実施期間：6月1日(※)～12月28日(※))

【検診の流れ】

①健康管理課窓口・電話・FAX・メール・申込フォームにて、受診希望日の10日前(土日・祝日を除く)までに申し込み希望の検診・受診希望日・住所・氏名・生年月日・電話番号をお申し出ください。

※「口腔がん検診」は保健センターへ申し込み

※令和7年度に受診した検診(胃がん・子宮頸がんは令和6年度)は、自動的に受診票を送付します(口腔がん検診は除く)。

②市から郵送される受診票等に必要事項を記入

③検診当日、受診票等を会場に持参し受診

④受診後、個別に検診結果を郵送(口腔がん検診は当日配布)



▲申込フォーム

申込み・問合せ


健康管理課(2階) ☒ kenkou@city.mobara.chiba.jp ☎ (20)1574 ☎ (20)1600

保健センター ☒ hoken@city.mobara.chiba.jp ☎ (25)1725 ☎ (25)1865

国民健康保険に加入の40歳～74歳の方へ 生活習慣病予防のため特定健康診査を受診しましょう

現在、特定健康診査の申し込みを受付中です。定期的に医療機関を受診している方も、健康に自信のある方も、毎日を元気に過ごすため、毎年特定健康診査を受診しましょう。

完全予約制のため、必ず申し込みの上、受診してください。

	集団健診	個別健診
会場	市内公共施設	長生郡市内の契約医療機関
自己負担額	1,000円	2,000円
日程	下表をご覧ください。	5月1日(金)～12月25日(金)
検査項目	身長・体重・腹囲・血圧測定、尿検査、血液検査、医師の診察、心電図検査*、眼底検査* ※国の基準等に該当した方に実施します。なお、健診の充実を図るため、集団健診では心電図検査を全員に実施します。	
申込方法	対象者に個別に送付している調査票に必要事項を記入して返送いただくか、健康管理課窓口・電話・FAX・メール・申込フォームにて次の必要事項を申し出てください。 【必要事項】 住所・氏名・生年月日・電話番号・希望の実施方法（集団・個別） ※集団の場合は、受診希望日	
		 ▲申込フォーム
申込締切	希望日の10日前 ※土日・祝日を除く (定員になり次第締切)	11月20日(金)

※申し込みした方を対象に、4月下旬以降、質問票等を随時郵送します。

※令和8年度に特定健康診査を受診した方は、令和8年度中に短期人間ドック助成制度を利用することができません。

※社会保険等に加入している方は、医療保険者または勤務先にお問い合わせください。

令和8年度 集団健診日程表

◆受付時間 12時45分～14時（7月31日(金)の夜間は17時45分～19時）

※混雑緩和のため受付時間帯を分けています。詳しくは、後日送付する案内をご覧ください。

日程	会場	日程	会場
7月16日(土)	本納公民館	9月14日(月)	東部台文化会館
7月17日(金)		9月15日(火)	
7月21日(火)	東部台文化会館	9月16日(水)	
7月22日(水)		9月17日(木)	
7月23日(木)		9月18日(金)	
7月24日(金)		9月19日(土)	
7月28日(火)		9月24日(木)	
7月29日(水)	9月25日(金)		
7月30日(木)	9月26日(土)		
7月31日(金)	9月28日(月)		
7月31日(金) (夜間)	9月29日(火)		
	9月30日(水)		

※ の日程は、4月1日(土)時点で定員に達しています。

※全ての会場は冷暖房完備です。

申込み・問合せ **健康管理課（2階）**

✉ kenkou@city.mobara.chiba.jp ☎ (20)1574 FAX (20)1600

前立腺がん検診

前立腺がんとは、男性にだけある前立腺から発生するがんです。一般的に進行が遅く、がんが発生してからがんと診断されるまでには数年かかります。前立腺がんは進行すると骨・肺等に転移し、治療が難しくなります。そのため、早期に発見して治療することが重要です。

- ◆実施期間 特定健診と同日
- ◆対象 50歳以上の男性
(令和8年4月1日現在)
- ◆検査方法 採血によるPSA
(前立腺特異抗原) 検査
- ◆自己負担額 500円 (検査費用約2,500円)

※自覚症状のある方、前立腺の疾病で通院中・経過観察中の方は受診できません。

特定健診と一緒に 受診できます！



申込み・問合せ
健康管理課 (2階)
✉kenkou@city.mobara.chiba.jp
☎(20)1574 FAX(20)1600

肝炎ウイルス検診

肝がんの原因の約80%はB型・C型の肝炎ウイルスが関係しています。原因がはっきりしているのに、予防が可能ながんの一つといわれています。肝炎ウイルスは感染していても自覚症状がなく、気付かないうちに肝硬変や肝がんへ移行してしまいます。一度ウイルスの有無を調べましょう。

- ◆実施期間 特定健診と同日
- ◆対象 40歳以上の方
(令和9年3月31日現在)
- ◆検査方法 採血による肝炎ウイルス検査
- ◆自己負担額 無料 (検査費用約7,000円)

※過去に市の肝炎ウイルス検診を受診したことがある方、肝臓の病気で通院中・経過観察中の方または治療を中断している方は受診できません。

胃ピロリ菌検査

ピロリ菌は一度胃粘膜に住み着くと、ほぼ一生生涯胃の中に存在し続けます。胃がんになった日本人の多くからピロリ菌が発見されており、ピロリ菌の感染により胃がんのリスクは5.1倍になるという研究結果が出ています。

ピロリ菌検査および除菌治療を受け、胃がんのリスクを減らしましょう。

- ◆実施期間 特定健診と同日
- ◆対象 40歳以上の方
(令和8年4月1日現在)
- ◆検査方法 採血による抗体検査
- ◆自己負担額 500円 (検査費用約1,500円)

※過去に市の胃ピロリ菌検査を受診したことがある方、自覚症状がある方、胃の病気で通院中・経過観察中の方は受診できません。

狂犬病予防注射を実施します

狂犬病予防法により、生後91日以上の子犬は、市への登録と年1回の狂犬病予防注射が義務付けられています。**登録済みの犬の飼い主は、案内はがきの表面「犬の問診票」を記入の上、会場に必ず持参してください。**犬の健康状態が優れない場合は来場を控え、別の日程や動物病院での予防注射を検討ください。

なお、事故防止のため、病気やアレルギーを持っている犬、高齢の犬、飼い主が犬をおさえられない場合などは、注射できないことがあります。

日程	時間	場所	日程	時間	場所
5月10日㊤	13時～13時45分	市役所北側駐車場	5月14日㊤	13時～13時30分	旧JA長生五郷支所
	14時15分～15時	JA長生本納支所		13時45分～14時10分	鶴枝公民館脇
5月11日㊤	13時～13時25分	七渡自治会館		14時25分～14時50分	中の島公園
	13時40分～14時10分	JA長生東郷支所		15時5分～15時30分	早野新田公民館
	14時25分～14時50分	東郷青年館	5月15日㊤	13時～13時20分	旧JA長生二宮支所倉庫
	15時5分～15時30分	総合市民センター		13時35分～14時5分	緑ヶ丘コミュニティセンター
5月12日㊤	13時～13時30分	豊岡福祉センター		14時20分～14時45分	上茂原公園
	13時55分～14時15分	旧JA長生新治支所	5月17日㊤	13時～13時45分	市役所北側駐車場
	14時30分～14時50分	豊田福祉センター		14時15分～15時	JA長生本納支所
	15時5分～15時30分	市民体育館健康づくり広場（土俵付近）			

◆費用 1頭3,700円（注射料金3,150円 注射済票交付手数料550円）

※新規登録の犬は、上記の費用に加え、登録手数料3,000円がかかります。

◆その他 会場では次の手続きはできませんので、環境保全課へお越しください。

- ・犬の新規登録のみ
 - ・犬の転入
 - ・動物病院等で狂犬病予防注射を行った犬の注射済票交付
- ※飼い犬が死亡した時は、死亡届を提出いただくか環境保全課にご連絡ください。

問合せ 環境保全課（6階） ☎(20)1504 FAX(20)1604

令和7年度 3月補正予算

※1万円単位で端数処理しています。

一般会計補正予算額 5億7,628万円（補正後予算額360億5,459万円）

歳入

市税	1億1,216万円
利子割交付金	1,170万円
配当割交付金	4,334万円
地方消費税交付金	△2,211万円
地方交付税	4億1,206万円
国庫支出金	984万円
県支出金	190万円
財産収入	739万円

歳出

総務費	5億6,650万円
民生費	190万円
教育費	788万円

歳出の内容

総務費	財政調整基金費	4億8,019万円
	減債基金費	8,435万円
	戸籍事業	196万円
民生費	介護基盤等整備促進事業	190万円
教育費	学校給食管理運営費	788万円

公営企業会計補正予算額

下水道事業会計（資本的収入）	8,957万円（下水道事業費国庫補助金）
下水道事業会計（資本的支出）	1億7,914万円（下水道情報デジタル化業務委託料、ストックマネジメント計画管渠調査業務委託料等）

問合せ 財政課（4階） ☎(20)1517 FAX(20)1603

地域で介護予防に取り組む皆さんを応援します

市では、高齢者の皆さんの身近な場所での自主的・継続的な介護予防活動を支援するため、「茂原市地域介護予防活動支援事業補助金」を交付しています。

- ◆**対象団体** 地域で新たに介護予防活動を開始し、次の条件を全て満たす団体
 - ・市内に活動拠点を置き、介護予防活動に取り組もうとする団体
 - ・構成員が5人以上で、市内在住のおおむね65歳以上の市民で構成されている団体
 - ・地域の介護予防活動団体として、市民に情報提供することに同意し、新規の参加希望者を受け入れることが可能な団体
- ◆**対象事業** 地域の集会所等において、定期的に通いの場を提供し、次の条件を全て満たす事業
 - ・市が推進する「もばら百歳体操」を取り入れた介護予防活動を実施すること
 - ・週1回以上、1回当たり1時間程度活動し、3カ月以上継続して、介護予防活動を実施すること
 - ・毎回の活動について、参加者数等を記録し、管理すること
 - ・活動場所等の安全性および緊急時の対応策を確保すること
- ◆**対象経費**
 - ・介護予防活動を行うために使用する会場の使用料
 - ・「もばら百歳体操」で使用する椅子、おもり、DVD(CD) プレーヤーの購入費
- ◆**補助金額** 対象経費のうち、上限10万円 ※申請は1団体につき1回限り



詳しくは、ウェブページをご覧ください。

問合せ **高齢者支援課 地域包括支援室（2階）** ☎(20)1583 FAX(20)1610

茂原市地域防災計画の改定

災害対策基本法、防災基本計画および千葉県地域防災計画等の一部改定などを受け、茂原市防災会議（令和7年11月12日）において茂原市地域防災計画を改定しました。

主な改定の内容は次のとおりです。

(1) 最近の災害対策の教訓や施策

- ・地域防災力の向上のため、平素から各家庭に求められる備蓄等の備えの充実や、地域におけるリーダーシップを有する人材の育成等
- ・デジタル技術の活用（被災者生活再建支援システムや情報発信手段等）
- ・在宅避難者や車中泊避難者への支援
本市においては、各避難所を支援の拠点とし、在宅や車中泊の避難者も、避難所の避難者とともに避難所運営に参画し、連携協力する、一体的な避難所運営を目指す。
- ・男女共同参画その他多様な視点からの支援
- ・避難者、特に要配慮者の健康管理等につき関係機関等との連携による支援
- ・家庭動物の避難に備え、飼養者等への普及啓発や関係機関等と連携による支援
- ・受援体制の充実のため、応援職員の職務場所等の確保
- ・被災者の状況に応じて生活再建を支援するケースマネジメント
- ・内水、ため池、高潮の浸水想定や、土砂災害警戒区域の追加指定

(2) その他

- ・過去最大日雨量の更新
- ・新規災害協定締結
- ・指定緊急避難場所及び指定避難所の新設・廃止
- ・要配慮者利用施設の一部廃止



問合せ **防災対策課** ☎(36)7580 FAX(20)1602

造血細胞移植後定期予防接種ワクチン 再接種費用の助成について

造血細胞移植（骨髄移植、末梢血幹細胞移植、さい帯血移植等）を受けたことにより、予防接種法に基づく定期予防接種による免疫が低下または消失し、再接種が必要であると医師から認められた場合に、その予防接種の費用を助成します。

- ◆対象 次の全てに該当する20歳未満の方
- ・造血細胞移植により、定期予防接種の再接種が必要であると医師が認めた方
 - ・再接種日に市内に住民登録がある方
 - ・2年以内に再接種を受けた方

対象の予防接種および助成額については、ウェブページをご覧ください。



問合せ 健康管理課（2階） ☎ (20)1574 FAX (20)1600

子宮頸がん予防のための HPVワクチン接種について

HPVワクチンは、子宮頸がんの原因であるヒトパピローマウイルス(HPV)の感染を予防するワクチンです。

- ◆対象 市内に住民登録のある小学6年生から高校1年生相当の年齢となる女性（標準的な接種期間は、中学校1年生（13歳になる学年））
- ※ HPVワクチンを3回接種している方は対象外
 - ※ 1回目の接種を「シルガード9」で15歳未満に開始した場合は、合計2回の接種で完了
 - ※ 高校1年生相当の年齢の方の接種は令和9年3月31日までです。その後の接種は、自費となります。

◆費用 無料

◆予診票について

対象者には予診票を送付しています。なお、転入や紛失等で予診票がお手元がない方は、お問い合わせください。

すでに予診票をお持ちの方は、予診票の差し替えが必要となる場合がありますので、詳しくは、ウェブページをご確認ください。



問合せ 健康管理課（2階） ☎ (20)1574 FAX (20)1600

令和8年度 茂原市職員体制

市では、4月1日付けで人事異動を行いました。
令和8年度の職員体制（所属長以上）をお知らせ
します。

問合せ 職員課（4階）
☎ (20)1518 FAX (20)1602

特別職

市原 淳 市長
大石 学 副市長
富田 浩明 教育長

福祉部

佐久間 栄一 福祉部長
菊池 裕二 福祉部次長
田中 秀一 福祉部副参事
渡辺 哲弘 兼社会福祉課長
丸 知子 障害福祉課長
安田 博彦 子育て支援課長
保育課長

本納支所

岡田 公一 本納支所長
兼本納公民館長

退職者（3月31日付）

（ ）内は旧役職 ※課長以上
高橋 啓一 (経済環境部長)

総合企画部

平井 仁 総合企画部長
神馬 幹夫 総合企画部次長
川崎 弘道 兼総務課長
鶴岡 隆之 企画政策課長
篠崎 武彦 シティ・ロモーション課長
鶴岡 隆之 職員課長
蝶良 新一 防災対策課長

経済環境部

鬼島 啓太 経済環境部長
吉田 功 経済環境部次長
鈴木 久幸 兼商工観光課長
農政課長
鶴岡 崇裕 環境保全課長

財務部

菅谷 直博 財務部長
平井 香奈子 財務部次長
米倉 敦 兼市民税課長
資産経営課長
麻生 達也 財政課長
小安 伸一 資産税課長
宮内 智之 収税課長

都市建設部

小高 一宏 都市建設部長
本間 一裕 都市建設部次長(土木政
策担当)兼土木建設課長
井上 守 都市建設部次長(都市政
策担当)兼建築課長
丹羽 正昭 土木管理課長
野口 栄孝 都市計画課長
白鳥 健一 都市整備課長
細谷 明弘 下水道課長

選挙管理委員会事務局

岡沢 佳昭 選挙管理委員会事務局長

監査委員事務局

鈴木 美恵子 監査委員事務局長

農業委員会事務局

岩瀬 敏之 農業委員会事務局長

教育委員会

佐久間 尉介 教育部長
根本 孝亮 教育部次長
兼教育総務課長
佐藤 千秋 学校教育課長
深山 光男 生涯学習課長
深山 和利 スポーツ振興課長
石井 直美 兼市民体育館長
美術館・郷土資料館長
田中 克人 東部台文化会館長

市民部

白井 康史 市民部長
大和久 正 市民部次長
兼生活課長
藤田 由里 市民課長
渡部 智之 国保年金課長
齊藤 隆 健康管理課長

役職定年

※課長以上
（ ）内は旧役職
白井 高 (都市建設部長)
白井 光夫 (総合企画部技監)
飯島 博美 (総合企画部次長)
兼総務課長
鶴岡 嘉孝 (総合企画部副参事)
牧野 とし子 (監査委員事務局長)
古山 茂成 (本納支所長)
兼本納公民館長

※令和5年度から、定年が65歳まで段階的に引
き上げられました。60歳の年度末で原則管
理職を降任（役職定年）となります。



このコーナーでは
市内のできごとを写真と文章でお知らせします。

新たな役割で、新たな生きがいを

2/21

第2の人生スタート!セミナー

市民センターにて、「第2の人生スタート!セミナー」が開催されました。これは、シルバー世代を対象に、セカンドライフを生き生きと元気に過ごすためのきっかけづくりを目的としたもの。

福祉関係の各団体や事業で実際に活動している方々が、活動を始めたきっかけや取り組みについて話をした他、元NHKアナウンサーで、現在は白子神社等で宮司を務める宮田 修氏が「退職後のセカンドステージを楽しむ生き方」について講義を行いました。参加者にとってセカンドライフへの理解を深める有意義な時間となりました。



▲宮田 修氏による講義の様子

災害時における稲わら等の処理に関する協定締結式

茂原市・株式会社グリーンアース



▲災害時の対応強化を目指します

災害に強い街を目指して

2/27

災害時における稲わら等の処理に関する協定締結式

市は、株式会社グリーンアースと「災害時における稲わら等の処理に関する協定」を締結しました。

この協定は、市内で大規模災害が発生した場合、またはそのおそれがある場合において、稲わら等を運搬し処理することに関し、必要な事項を定めたものです。

今後は、この協定を活かし、災害に強い街づくりの推進に努めてまいります。

盲導犬の頼もしさに関心

3/2

本納中学校福祉教室

本納中学校の2年生が、「視覚障がいと盲導犬」をテーマにした福祉教育の授業を受けました。

茂原市社会福祉協議会と視覚障がい者団体宇宙の会の中村さんが講師を務め、視覚障がいについての知識や、盲導犬の特性、役割について学んだ他、デモンストレーションとして実際に盲導犬が中村さんの歩行を誘導する様子を間近で見学。初めて見る盲導犬の賢さに、生徒たちは真剣な眼差しを向けていました。



▲盲導犬の誘導に関心する生徒たち



▲チーバくんも駆けつけてくれました!

体をのばして元気アップ!

3/10

いきいきちばっ子「元気アップ・プラン大作戦」コンクール優秀賞表彰式

早野中学校にて、いきいきちばっ子「元気アップ・プラン大作戦」コンクール優秀賞表彰式が行われました。これは、子どもたちがより良い生活習慣を身につけるために、学校全体で年間を通じて行っている取り組みを県教育委員会が表彰するもの。

早野中学校では、「キャットレッチで姿勢改善を目指そう」というテーマで朝の会と帰りの会にストレッチを実施しており、その取り組みが認められ、4年連続5度目の優秀賞の受賞となりました。3月で閉校となった同校にとって、これまでの取り組みの成果が実を結びました。

母校は心の中に、ありつづける。

3/12

早野中学校 最後の卒業式

今年度より南中学校と統合した早野中学校にとって、最後となる卒業式が行われました。卒業生47人は、慣れ親しんだ母校がなくなること寂しさを募らせながらも、代表での答辞を述べた金坂 晴さんは「心の中にはこれからも母校が残る続ける」と力強く語りました。

学校は閉校となりますが、育まれた絆や思い出は、卒業生たちの心の中に、そして地域の人々の記憶の中に、これからもずっと生き続けます。



▲一人一人に声を掛ける校長先生



▲採れたての新鮮野菜が並びます

伝統の“市”年に1度の大イベント

3/14

大六斎市&マルシェ

市役所前市民広場にて、茂原六斎市再活性化協議会主催により「大六斎市&マルシェ」が、開催されました。

会場には、採れたての新鮮野菜や、地元食材を使った手作りの加工品がずらりと並び、生産者と買い物客が直接言葉を交わしながら商品を選ぶ姿は、まさに六斎市ならではの温かな風景でした。通常の市にいつも行っているという来場者からは「普段の市とは違う盛大なこのイベントを毎年楽しみにしている」といった声が聞かれました。

高校生が都市計画の情報発信に一役!

3/16

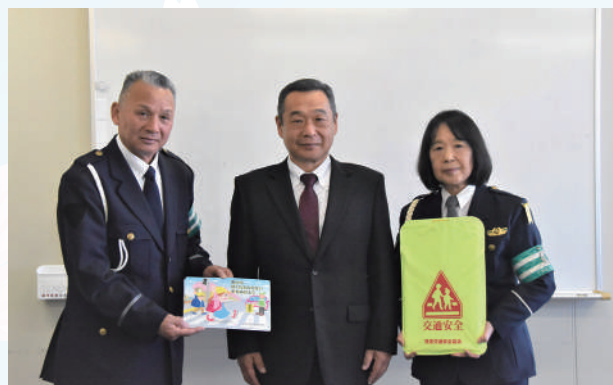
第6次都市計画マスタープラン推進市民会議委員と茂原高等学校の生徒へ感謝状を贈呈

市民参加型の都市づくりを目指す第6次都市計画マスタープラン推進市民会議委員と、茂原高等学校の生徒へ市長が感謝状を贈呈しました。

これは、委員の任期満了に伴う感謝状贈呈と、若い世代にも都市計画マスタープランを周知したいと同市民会議が茂原高等学校へ依頼し、市内に52カ所ある景観資源を題材にしたショート動画を作成したことに対し贈呈したものです。作成した動画は市YouTubeにて公開していますのでぜひご覧ください。



▲茂原高等学校生徒の皆さん



▲交通安全の意識向上に努めます

小さな背中に大きな安心

3/24

新入学児童に対するランドセルカバー等交通安全用品贈呈式

新入学児童の交通事故防止対策の一環として、茂原交通安全協会より、令和8年度の各小学校新入学児童全員にランドセルカバー等の交通安全用品が贈呈されました。

教育長は、支援に対する謝意を述べるとともに、市として、交通事故を未然に防ぐために子どもたちを地域で見守っていく決意を共有しました。

監査の結果に 対する措置

令和7年度に実施した監査結果に基づき講じた措置について、茂原市長から通知がありました。内容は、次のとおりです。

◆ 監査の種類 定期監査

◆ 措置年度 令和7年度

〈財務部 管財課〉

【監査結果】

・ 公用車の管理にあたっては、管財課の所管外の公用車についても把握し、車検切れ等の不備が無いように注意を払われたい。

【措置内容】

・ 令和8年1月21日の庁内通知より、所管外の公用車についても所管車と同様に通知を行い、車検期限の喚起を行った。さらに、各所管から整備工場への在庫連絡を必須とすることで進捗を把握し、車検切れを未然に防ぐ運用を徹底する。

〈財務部 市民税課〉

【監査結果】

・ 防災対策課と連携した被災者支援システムの運用にあたっては、万が一の災害等に備えて被害調査を担う職員の研究や準備に遺漏がないように努められたい。

【措置内容】

・ 被災者支援システムの運用にあたり、被害調査を担う税務班全職員を対象とした研修会を開催し、システムの概要及びシステムを活用した被害調査の流れについて理解を深めるとともに、タブレットを用いて調査作業の模擬訓練を実施した。

また、防災対策課の職員も出席してシステムの動作状況を確認したほか、全庁的なシステムの活用に向けた今後の課題について、認識を共有した。

〈財務部 市民税課・資産税課共通〉

【監査結果】

・ 未申告法人については、市民税課の法人市民税、資産税課の償却資産と同一法人の場合があると思われる。未申告

法人の解消に向け、内容等を精査し、課税客体の把握に努め、同一である場合については、資産税課と市民税課が共同し対応にあたられたい。

〈財務部 市民税課〉

【措置内容】

・ 資産税課の償却資産未申告法人について確認したところ、法人市民税未申告法人と同一法人が7件あった。そのうち市民税課へ申告のため来庁した法人1件について、資産税課へ案内し償却資産なしの申告を受けた。また、法人市民税を電子申告した法人1件について、資産税課へ情報提供した。

法人市民税の勧奨通知に対して反応の無い法人5件について、資産税課で現地調査を実施したところ、2件については関係者と接触ができ、法人市民税と償却資産の申告を勧奨した。現地調査においても接触できなかった3件については、関係する不動産業者等に確認の結果、1件は事業実態が確認できず、1件は法人市民税の電子申告があった。残る1件については資産税課

にて調査を継続していく。

〈財務部 資産税課〉

【措置内容】

償却資産未申告法人について、市民税課が担当する法人市民税の未申告法人と突合したところ、共通するものが7社あった。そのうち1社については令和7年中に法人市民税、償却資産ともに申告を受理。また他の1社は法人市民税申告のみ令和7年中に行った。

償却資産の申告がない6社のうち市外に所在の1社については取締役が電話接触し、申告勧奨した。市内所在の5社について資産税課で現地の状況調査を行ったところ、うち2社については法人関係者と接触が取れ、法人市民税と償却資産の申告について勧奨した。現地調査においても接触の取れなかった3社のうちA社は所在とされる家屋が空き家状態であり操業の実態が確認できなかった。不動産業者への聴取からは操業が確認できなかったもののその後法人市民税の申告があったB社、マンションを管理する不動産業者への聴取でも操業実

態不明であったC社については今後調査を継続していく。

問合せ

監査委員事務局（9階）

☎ 201560 FAX 201607

明治橋開通のお知らせ

一宮川河川改修工事に併せて行っていた明治橋の架け替え工事が完成し、3月28日（土）より開通しました。大変長い間ご不便とご迷惑をお掛けしました。



問合せ 土木建設課（7階）

☎ 201536 FAX 201605

お知らせ

令和8年度から

5歳児健診が始まります

市では、1歳6カ月健診、2歳児歯科健診、3歳児健診に加え、5歳児健診を開始しました。5歳の時期は、基本的な生活習慣が確立し、社会的な生活習慣が確立し、社会性を身に付ける大切な時期です。言語の理解能力が高まり、集団生活の中でルールを理解し、守ろうとする姿が見られるようになります。安心して就学を迎えるために、子どもの得意なこと、苦手なことを把握し、早めに準備することが大切です。

該当する年中児の子どもに年2回に分けてアンケートを送付します。ぜひ、お子様の成長を確認し、不安の解消や相談の機会として、5歳児健診をご活用ください。

問子育て支援課（8階）
☎(20)1573 FAX(20)1606

学生納付特例制度の申請はお済みですか？

国民年金は、20歳以上であれば、学生も加入しなければなりません。本人の所得が

一定額以下の場合、国民年金保険料の納付が猶予される「学生納付特例制度」があります。

対象者は、学校教育法に規定する大学（大学院）、短期大学、高等学校、高等専門学校、特別支援学校、専修学校および各種学校（修業年限1年以上である課程）に在学する学生等です。

学生納付特例の承認期間は4月から翌年3月までです。承認を受けた次の年度も在学予定である場合、4月以降に日本年金機構より申請書が送付されますので、必要事項を記入の上、ご返送ください。

問国保年金課（2階）
☎(20)1503 FAX(20)1600

はり・きゅう・マッサージ等利用の助成について

市では、末しょう神経疾患または運動器疾患の自覚症状を持つ方に、はり・きゅう・マッサージ等の利用の助成を行っています。

◆助成要件

次の要件を全て満たす方
・茂原市国民健康保険に加入している方のうち、末しょ

う神経疾患または運動器疾患の自覚症状を持つ満40歳以上75歳未満の方
・申請時に納付期限が到来している国民健康保険税を完納している世帯の方

◆助成額

施術1回につき800円

◆助成方法

施術所の利用券を交付

※1日1枚、月4枚、年間24枚まで利用可能

◆申請方法

マイナ保険証または資格確認書を持参し、国保年金課または本納支所で申請してください。

※対象施術所は国保年金課へお問い合わせください。

ただくか、同課
ウェブページを
ご覧ください。



問国保年金課（2階）
☎(20)1503 FAX(20)1600

オオキンケイギクの駆除にご協力ください

オオキンケイギクは5月から7月ごろにかけて、直径5cm〜7cmの黄色い花を付ける植物です。繁殖力が非常に強く、周囲の生態系に重大な影

響を与えるため、特定外来生物に指定されています。自宅の庭などに生えていたら、根本から抜き取ってビニール袋などに入れ、枯れるまで数日乾燥させた後、可燃ごみとして処分してください。



詳しくは、ウェブページをご覧ください。



問環境保全課（6階）
☎(20)1504 FAX(20)1604

茂原をコスモスいっぱいのもちまに！

市では花いっぱい運動の一環として、市の花コスモスの啓発を進めています。そこで、地域花壇や沿道、空き地等にコスモスを栽培し、啓発に協力いただける自治会およびボランティア団体のみなさ

んに、コスモスの種子を無料配付します。

◆申込方法

各自治会長へ申込用紙を配付しますので、自治会内で協議の上、お申し込みください。

ボランティア団体

申込用紙を送付しますので、環境保全課へご連絡ください。

※環境保全課ウェブページからも入手できます。



◆申込締切 5月8日(金)

◆種子の配付時期

6月中旬(予定)

※個人の庭や事業所の敷地内等、啓発に向かない場所に栽培する場合は、対象となりません。

※申込状況により、希望の量に添えない場合があります。

問環境保全課（6階）
☎(20)1504 FAX(20)1604

忘れずに納付しましょう

固定資産税・都市計画税(第1期)の納期限は4月30日(※)です。最寄りの金融機関やコンビニで納付してください。

なお、地方税統一QRコード（e-LQR）を利用し、全国の金融機関窓口や地方税お支払サイトおよびスマホ決済での納付も可能です。

詳しくは、「地方税お支払サイト」をご覧ください。



※固定資産税・都市計画税の納税通知書は4月9日(金)に発送しました。

※納め忘れない便利な口座振替もぜひご利用ください。

※納付が困難な特別な事情がある場合はご相談ください。

※「地方税お支払サイト」は、令和8年9月に「eLお支払サイト」に名称変更予定です。

問 収税課 (2階)

☎(20)1578 FAX(20)1609

あなたの「働きたい」をサポートします

国の施策で就労支援を行っている「ちば南東部地域若者サポートステーション（通称サポステ）」は、15歳～49歳の方で、現在仕事をされていない方の「働きたい」を引き出し、「職場定着」までを全面的にお手伝いします。

◆支援内容

- ・個別相談
- ・グループワーク
- ・職場見学・体験
- ・パソコン講座
- ・保護者相談
- ・就職後のフォローおよびキャリアアップ相談など

◆費用 無料

問 ちば南東部地域若者サポートステーション

T 297-0026

〒297-0026

〒297-0026

〒297-0026

〒297-0026

〒297-0026

〒297-0026

〒297-0026

〒297-0026

〒297-0026

〒297-0026

〒297-0026

〒297-0026

〒297-0026

〒297-0026

〒297-0026

〒297-0026

〒297-0026

〒297-0026

〒297-0026

特別支援教育コーディネーター

☎(42)2470

民事訴訟手続のデジタル化について

令和8年5月21日(金)からは次の手続がオンラインで可能となります。

◆主な手続

- ・民事訴訟手続における書類の提出
- ・訴訟記録の閲覧

問 千葉地方裁判所事務局総務課広報係

☎043-3333-5238

労働審判制度は20周年を迎えました

労働審判制度は、平成18年4月に開始され、令和8年4月に制度開始20周年を迎えました。

日々刻々と社会情勢が変化

する中で、労働審判制度が、

将来にわたって労働紛争を適

正迅速に解決する制度として

信頼され続けるように、今後

も取り組んでまいります。

問 千葉地方裁判所事務局総務課広報係

☎043-3333-5238

善意をありがとうございます (敬称略)

(敬称略)

▼市へ

川島 聡子 (金1万円)

ヨコオ住販株式会社

(キッズコーナー一式、iPad)

ad1台 他)

運代行 月光

(モバリんマット1枚)

▼東郷小学校へ

株式会社小沢工務店

代表取締役 小沢 恒夫

(テトロン万国旗連結式ワイ

ド2個)

▼図書館へ

伯耆原事務所 (書籍7冊)

▼茂原市社会福祉協議会へ

千葉ロッテマリーンズ茂原後援会

(52万3千円)

三井化学労働組合 千葉支部

(1万円)

楽しく遊んで 楽しく体験！ 福祉こどもまつり

さまざまなイベントを企画していますので、ぜひご来場ください。

◆日時 5月10日(土)10時～14時 ※雨天時は一部内容を変更して開催

◆場所 総合市民センター

◆駐車場 三井化学体育館隣接駐車場 (会場との間シャトルバス送迎)

※歩行が困難な方は会場内に駐車場の用意あり

◆内容

屋外ステージ

- ・たてまえ(小学生のみ、人数制限有り)
- ・STUDIO BSK (キッズダンス)
- ・茂原北陵高等学校ダンス部
- ・中の島太鼓
- ・手話コーラス
- ・視覚障がい者団体によるハンドベル演奏
- ・パネルシアター
- ・にこにこ はみがきタイム

その他各種イベント

- ・消防車、パトカー、地震体験車
- ・パラスポーツ、車いす、視覚障がい体験
- ・子ども えんにち
- ・ふくしスタンプラリー
- ・おばけやしき
- ・模擬店&キッチンカー

詳しくは、HP、Instagramをご覧ください。



▲HP



▲Instagram

問合せ 茂原市社会福祉協議会 ☎(23)1969 FAX(23)7444

あなたも参加しませんか？

東部台文化会館

☎(23)8711 FAX(23)9767
 ㊦6月11日㊦(偶数月と3月の第2木曜日)、年末年始

▼施設の利用申請受付 9時～17時

施設名	受付分	受付開始日
音楽ホール	令和9年5月分	5月1日㊦
体育センター	令和8年8月分	5月7日㊦
その他	3カ月先まで	順次

※詳しくは、お問い合わせください。

美術館・郷土資料館

☎(26)2131 FAX(26)2132
 ㊦年末年始

開館時間9時～17時／下記展示全て無料／駐車場＝茂原公園駐車場・中部駐車場／自動車で来館される高齢者・身体の不自由な方は、館の脇に駐車できますのでお問い合わせください。

◆美術収蔵品展

▼新収蔵の絵画・陶芸展

～5月19日㊦／内容＝市内にあるK&Oエナジーグループ株式会社、関東天然瓦斯開発株式会社、大多喜ガス株式会社から寄附いただいた美術品を、洋画家 積田 鯉士など郷土ゆかりの作家を中心に、国内の著名作家の作品を含め計27点展示



▲石倉 正當 日本画「海」

▼シュールな絵画と花の絵画

4月16日㊦～26日㊦／内容＝石井武夫、森 草のシュールな雰囲気洋画、桜を中心とした花の絵画を展示

▼学芸員による展示解説会 (上記展示について)

4月19日㊦、5月2日㊦13時30分～14時頃／会場＝展示室／解説＝舩田 隆満(当館学芸員)／費用無料／申込不要

※4月19日㊦は上記2つの展示を解説
 ※5月2日㊦は新収蔵の絵画・陶芸展を解説

◆共催団体展

▼外房アートクラブ展2026

4月28日㊦～5月6日㊦㊦
 初日は13時から、最終日は15時まで

▼長生郡市陶芸作品展

5月9日㊦～17日㊦

◆共催展示

▼第40回茂原市市民美術展 作品出品者を募集

会期＝5月25日㊦～6月20日㊦(最終日は15時まで)／搬入＝5月23日㊦10時～15時／募集作品＝日本画・洋画・彫刻・工芸／出品資格＝原則、満18歳以上の市内在住・在勤者(高校生は除く)／出品料＝2,000円／申込・問合せ＝茂原市美術協会事務局 永嶋 ☎090(3310)0069

◆郷土資料館常設展示

旧石器時代の石器、縄文土器、弥生時代から奈良平安時代までの出土品をはじめ、県指定文化財(人車や国府関遺跡出土の琴板、郷土ゆかりの民具などを展示

▼古文書講座(全5回)

5月30日㊦、7月18日㊦、9月12日㊦、11月21日㊦、令和9年2月20日㊦13時30分～15時30分／会場＝市役所102会議室／内容＝地域に関わる古文書等を解説し、その時代背景を探ります。／講師＝小川 力也氏(茂原市史編さん委員会副委員長)・中山 文明氏(資料調査員)／対象＝一般・学生／定員＝30人程度／費用＝500円(資料代)／申込＝4月15日㊦～30日㊦17時までに電話にて

本納公民館

☎(34)2349 FAX(34)2302
 ㊦年末年始

▼明治安田生命との共催事業 からだのなかから元気に いきいき血管講座

5月26日㊦10時～11時30分／内容＝身体からのサインを見逃さず、血管を元気にきれいに保つ生活について学ぶ／対象＝市内在住・在勤者／定員＝20人程度／費用無料／申込＝5月8日㊦までに電話または窓口にて

図書館

☎(23)6151 FAX(25)6136
 ㊦年末年始

▼おはなし会(3歳以上)

4月25日㊦、5月2日㊦・9日㊦14時～14時30分／内容＝すばなし、絵本の読み聞かせ、紙芝居など

▼子ども映画会(3歳以上)

4月18日㊦14時～14時30分／内容＝トムとジェリー

▼赤ちゃんといっしょのおはなし会

4月21日㊦10時30分～11時

▼ショート託児サービス

4月28日㊦、5月12日㊦10時～14時／対象＝生後6カ月～未就学児

※60分ごとに除菌作業実施

▼こどもの日工作教室

～こいのぼりの折り紙で

季節の飾りを作ろう～

5月5日㊦10時30分～／会場＝図書館子どもひろば／対象＝幼児～中学生／定員＝20人／費用＝100円(材料費) ※事前申し込み不要





あなたも参加しませんか？

総合市民センター

☎(24)9511 FAX(23)7444

☎祝日、年末年始

▼ガビン先生と楽しく学ぼう！

「日本の古典文学 旅」

＋ちょっとウラ話

6月5日☎、8月7日☎、11月13日☎、
令和9年1月29日☎10時～11時30分
／内容＝日記等の作品を読む事で日
本文化を知る／講師＝伊藤 雅敏先
生／対象＝市内在住者／定員＝35人
(申込順)／申込＝4月17日☎9時～
電話にて※土日とも17時まで申込可

二宮福祉センター

☎(26)3740 FAX(26)3741

☎祝日、年末年始

▼シャンティヨーガ教室

5月19日・26日、6月2日・9日(全
4回火曜日)13時30分～15時／内
容＝気持ちを穏やかにするヨーガ／
対象＝市内在住・在勤者／定員＝
14人(申込多数の場合抽選)／費
用＝100円(保険料)／申込＝4月
15日☎9時～5月2日☎17時までに
電話にて(本人のみ)。その後、窓
口にて費用を添えて申し込み

▼わんぱくクラブ

①空手体験(心と体をきたえよう)
5月22日☎15時～16時／対象＝3
歳～6歳の未就学児と保護者／定
員＝20組(申込順)／費用無料／申
込＝4月28日☎10時～電話にて

②おえかきアンブレラ(傘に絵を描きます)
6月26日☎15時～16時／対象＝3
歳～6歳の未就学児と保護者／定
員＝12組(申込順)／費用＝400
円／申込＝4月28日☎10時～電話
にて。その後、5月15日☎までに窓
口にて費用を添えて申し込み

▼チャレンジキッド

①ギフトアレンジメント
5月9日☎13時30分～15時30分／
内容＝アレンジフラワー作り／対
象＝市内在住小学生／定員＝20人

(申込順)／費用＝800円／申込＝4
月24日☎10時～電話にて。その後、
5月1日☎までに窓口にて費用を添
えて申し込み

②アップサイクルで自分だけのポーチづくり
6月13日☎13時30分～15時／内
容＝家にある紙袋やお菓子の袋を
ポーチにリメイクします／対象＝市
内在住の小学生／定員＝10人(申
込順)※1、2年生は保護者同伴／費
用＝300円／申込＝4月24日☎10時
～電話にて。その後、5月1日☎ま
でに窓口にて費用を添えて申し込み

東郷福祉センター

☎(25)5882 FAX(25)5871

☎祝日、年末年始

▼ノルディックウォーキング教室

5月23日☎(雨天時翌24日☎)9時
30分～11時30分／内容＝ノルディ
ックポールの使い方を学んだ後、東郷
福祉センターを出発し4km程度ウォ
ーキング(ポール貸出あり)／対象＝市
内在住・在勤者／定員＝20人(申
込順)／費用＝200円(保険料等)／申
込＝4月20日☎9時～電話にて。そ
の後、4月21日☎9時～窓口にて費
用を添えて申し込み

▼ファンファンベース

～みんなで楽しむ遊びの場～

5月11日☎15時～16時(次回以降、
8月、10月、令和9年1月を除く毎月
第1月曜日)／内容＝毎月1回みな
で一緒に体を動かして遊ぼう！
(タッチバレーボール他)／対象＝市
内在住の小中学生／費用無料
※事前予約なし

▼TOGO 電車タウン

5月31日☎10時～12時(次回以降、
奇数月の最終日曜日)／内容＝広い
部屋いっぱい電車の町を作って遊
ぼう！／対象＝市内在住の1歳半～
6歳の未就学児と保護者／費用無料
※事前予約なし

五郷福祉センター

☎(25)7880 FAX(25)7881

☎祝日、年末年始

▼GOGOキッズ

5月28日☎～令和9年3月(全10回木
曜日)15時～16時／内容＝運動遊び、
集団遊びなどの体験／対象＝市
内在住の小学生／定員＝10人(申
込順)／費用無料／申込＝当日受付

※事前受付なし、当日15時まで受付可

▼オープンファクトリー(5月・6月)

①パン作り教室

5月23日☎9時30分～12時30分／
内容＝パン作りを体験して焼きたて
パンを食べよう／対象＝市内在住の
小学生(1、2年生は保護者同伴)／
定員＝16人／費用＝500円(材料
代)／申込＝4月17日☎～19日☎
9時～17時の間に電話にて(申込多
数の場合は抽選し、4月23日☎に
当選者へ連絡。その後、4月23日☎～
30日☎に窓口にて費用を添えて申し
込み(本人のみ))

※アレルギー対応不可

②アイロンビーズ

6月14日☎10時～12時／内容＝ア
イロンビーズでキーホルダーを作ろ
う／対象＝市内在住の小学生／定
員＝10人(申込順)／費用無料
※事前予約なし、当日11時30分まで
受付可、受付順に20分程度の工作

▼午後のリラックスヨガ～アロマ× ヨガで心も身体もリラックス～

5月19日～6月23日(全6回火曜日)
13時30分～14時30分／内容＝ア
ロマの香りでリラックス効果を高め
た初心者向けヨガ教室／対象＝市
内在住者／定員＝12人／費用＝150
円(保険料)／持ち物＝ヨガマット、
動きやすい服装、タオル、飲み物／
申込＝4月17日☎・18日☎9時～
17時の間に電話にて(申込多数の場
合は抽選し、4月23日☎に当選者へ
連絡。その後、4月23日☎～30日
☎に窓口にて費用を添えて申し込み
(本人のみ))

あなたも参加しませんか？

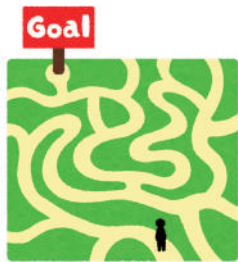
豊田福祉センター

☎(26)1105 FAX(26)1106

㊟祝日、年末年始

▼豊田巨大迷路

5月16日㊟・17日㊟10時～16時(17日は15時まで) / 費用=1回100円 / 申込=当日会場にて ※雨天決行



スポーツ振興課

☎(23)2811 FAX(25)9351

✉taiiku@city.mobara.chiba.jp

▼弓道教室(弓道連盟主催)

5月9日㊟～7月18日㊟(全10回土曜日) 16時30分～19時 / 会場=市民体育館弓道場 / 対象=弓道に興味・関心のある中学生～70歳以下の方 / 費用=3,000円(保険料、用具代等) / 持ち物=スリッパ、タオル、ハンカチ、靴下または足袋 / 申込=電話にて

㊟弓道連盟 笹池 ☎090(7630)3666

◆第75回市民体育祭参加者を募集

申し込みは、締切日までに市民体育館または各競技部門の連絡先へ

▼ソフトボール

6月7日㊟・14日㊟・21日㊟・28日㊟、9月6日㊟・13日㊟・27日㊟、10月4日㊟ / 場所=富士見公園 他 / 種別=一般男子・壮年男子(40歳以上)・レディース・シニア(59歳以上)・高校生男女・小学生 / 費用=1チーム3,000円 / 申込=5月18日㊟17時まで

㊟三橋^{みつはし} ☎090(4757)1712

児童センター教室

(五郷・二宮・豊田・東郷・市民センター)

◆内容 親子のふれあい遊び 他

◆費用 無料

※全教室予約制

※詳しくは、各センターへ問い合わせまたは茂原市社会福祉協議会ウェブサイト内児童センターイベントカレンダーをご覧ください。

場所	教室名	実施日	対象 (市内在住親子)	時間	組数	問い合わせ先
五郷福祉センター	なかよしペンギン	4月～令和9年3月 (月1回・火曜日)	1歳～2歳児	10時～ 11時30分	各 12組	☎(25)7880
	ぱんだクラブ	4月～令和9年3月 (月1回・火曜日)	2歳～3歳児			
二宮福祉センター	ほっぺクラブ	4月～令和9年3月 (月1回・水曜日)	0歳児	10時～ 11時30分	各 12組	☎(26)3740
	ぷちクラブ	4月～令和9年3月 (月1回・水曜日)	1歳～2歳児			
豊田福祉センター	こあらっこルーム	4月～令和9年3月 (月1回・木曜日)	0歳児	10時～ 11時30分	各 12組	☎(26)1105
	ちびモンスターの部屋	4月～令和9年3月 (月1回・木曜日)	1歳～2歳児			
東郷福祉センター	プーさんリトル	4月～令和9年3月 (月1回・金曜日)	1歳～2歳児	10時～ 11時30分	15組	☎(25)5882
	プーさんクラブ	4月～令和9年3月 (月1回・金曜日)	2歳～3歳児		10組	
総合市民センター	ぴよぴよ	4月～令和9年3月 (月1回または2回・火曜日)	0歳児	10時～ 11時30分	12組	☎(24)9511
	よちよちひろば	4月～令和9年3月 (月1回または2回・水曜日)	1歳～3歳児		10組	
	おはなし会	4月～令和9年3月 (月1回または2回・木曜日)	0歳～3歳児		10時30分～ 11時	



新じゃがと牛肉の炒め物



この季節に美味しい食材を使ったレシピをご紹介します。

旬の健康レシピ

材料(大人2人分)	
新じゃが	1個
油	小さじ1/2
牛肉	60g
ピーマン	1/2個
鷹の爪(輪切り)	少々
みりん	小さじ1
A しょうゆ	小さじ2/3
カレー粉	少々
白ごま	少々

- 作り方**
- ①新じゃがは皮をむいて千切りにし、水にさらしておく。
 - ②牛肉とピーマンは千切りにしておく。
 - ③フライパンに油を引き、鷹の爪を入れ油に香りを付け、取り出す。
 - ④③に牛肉を加え炒め、完全に火が通る前にピーマンと水を切った新じゃがを加えさらに炒める。
 - ⑤④にAを加えさっと炒めて、白ごまを振る。

ひとこと じゃがいもと牛肉の異なる食感を楽しめて、たんぱく質も取れる副菜レシピです。

(栄養価/1人分) エネルギー 151kcal たんぱく質 8.0g 脂質 6.5g 炭水化物 14.6g 食塩相当量 0.6g



子ども家庭センターからのお知らせ 申込み・問合せ・会場は、保健センター ☎(25)1725

名称	内容・日時	受付時間	主な対象者	持ち物など
ママ・パパ教室	①4月22日☎ 出産準備編 妊娠・陣痛・お産の時の過ごし方、 パパが行う陣痛時のマッサージ体験、 歯・栄養のお話 他 ②5月19日☎ 沐浴・妊婦体験編 赤ちゃんのお風呂入れ体験、 パパが行う妊婦体験、 産後の過ごし方 他	9時～9時15分	妊娠中の方 およびそのご家族	母子健康手帳、筆記用具、 ②はバスタオル2枚 ※必ずご予約ください

夜間の急病は

長生郡市夜間急病診療所 内科・小児科 (初期診療)
20時～23時 (受付19時45分～22時45分)
☎(24)1010

テレフォン案内
(19時～22時45分 長生郡市夜間急病診療所のご案内)
(22時45分～翌6時 夜間待機病院(内科・外科)のご案内)
☎(24)1011

テレフォンガイドもばら ☎(20)1616
ご希望の情報サービスコードをダイヤルしてください。
※市公式ウェブサイトから確認できます。

今日の日曜開庁	4月26日☎ 9時～16時30分
市民課(2階)	☎(20)1502
市民税課(2階)	☎(20)1577
収税課(2階)	☎(20)1578
本納支所	☎(34)2111
証明書等交付時間を延長	毎週水曜日 19時まで
市民課(2階)	☎(20)1502

※一部取り扱えない業務もありますので、詳しくはお問い合わせください。

救急安心電話相談 実施：千葉県
医療機関を受診するか迷ったとき、救急車を呼ぶか迷ったときにご相談ください。
☎03(6810)1636
(ダイヤル回線)
相談日時
#7119
(プッシュ回線・携帯電話) 平日・土曜18時～翌8時
日曜・休日 9時～翌8時

子ども急病電話相談 実施：千葉県
お子さんの急な病気で心配なとき、看護師・小児科医が電話でアドバイスします。
☎043(242)9939
(ダイヤル回線)
相談日時 毎日19時～翌8時
#8000
(プッシュ回線・携帯電話)

日曜・休日当番医	診療時間 9時～17時	
	《内科系》	《外科系》
4月19日☎	牧野医院 ☎(24)2222	宍倉病院 ☎(24)2171
4月26日☎	あまが台ファミリークリニック ☎(36)7011	公立長生病院 ☎(34)2121
4月29日☎☎	ポプラクリニック ☎(23)3111	菅原病院 ☎(25)1171

※都合により、変更する場合があります。救急患者が優先となります。
消防本部中央消防署 ☎(24)0119、FAX(25)8448へお問い合わせください。