



もばら

2026
6/15
No.1228



Ruff -
Laugh
LIFESTYLE DOG PARK



高智社長(左)、リール(中央)、市原市長(右)

茂原市に新スポットが誕生

5月28日^①、Ruff-LaughChiba(ラフラフ千葉)オープニングセレモニーを開催しました。
令和2年に閉園した「ひめはるの里」跡地の利活用として、民間提案制度により
株式会社コスモスイニシア(大和ハウスグループ)の複合型ドッグリゾート事業を採用しました。

令和8年度の事業について

内水対策

令和5年9月8日の大雨と同規模の降雨に対して、浸水被害ゼロを目指し、床上浸水被害への対策から取り組みます。

内水対策関連事業では、鷲巣稻荷前水門、酒盛橋樋管、準用河川乗川および小林樋管について、内水対策基本計画の策定に取り組んでいます。

また、藤根排水機場について、排水能力の増強に向けた詳細設計を進めています。

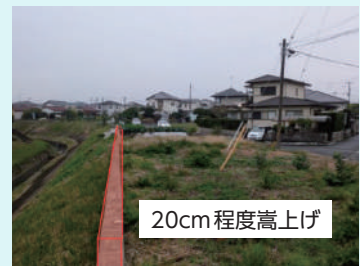


▲藤根排水機場

河川改修事業

河川改修事業では、八幡原地先の準用河川鹿島川において、流下先の二級河川一宮川の堤防と比較して高さが低くなっている区間の堤防の高上げ工事を予定しています。

また、早野地先の準用河川梅田川における第2石川橋の架け替え工事については、引き続き、早期完成に向け取り組みます。



20cm程度高上げ

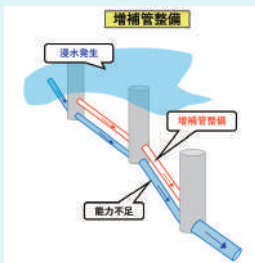
▲準用河川鹿島川

下水道事業

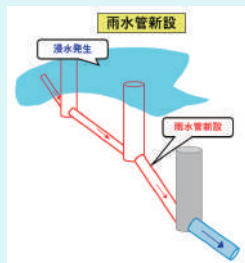
下水道事業における浸水対策では、昨年度から実施している八千代地区の増補管整備工事が今年度完成予定となっています。高師地先においては、雨水管の新設工事や浸水対策施設詳細設計を予定しており、町保地先では基本設計を実施する予定となっています。

この他、浸水シミュレーションにより、内水被害が多く発生すると判断された地区では、浸水対策の検討を実施します。

上記の事業と並行し、雨水管理総合計画の見直しや、浸水地区の雨水排水施設（雨水樹や側溝）の適正な管理を行うことで、浸水被害の軽減に取り組みます。



▲増補管イメージ図



▲雨水管イメージ図



▲八千代地区の増補管整備工事

ため池・準用河川等の^{しゅんせつ}浚渫

農業用ため池の貯留機能を最大限発揮させるため、上永吉地先に位置する八幡湖の浚渫を行うとともに、農業用排水路である内谷川東郷支線排水路および新川排水路の浚渫を実施し、河川への負担軽減を図る予定です。

準用河川については、今年度、準用河川乗川の浚渫を予定しています。また、法目地先の排水路の浚渫および大芝地先の調整池の浚渫を予定しています。



▲準用河川乗川



▲法目地先排水路



▲大芝調整池

問合せ 土木建設課（7階） ☎ (20) 1536 FAX (20) 1605

※次回の掲載は、令和8年8月15日号を予定しています。

災害時の情報収集手段を見つけよう!



市では、避難指示等の災害関連情報を迅速・確実に伝達するため、多様なツールを用いた情報発信を行っています。詳しくは、各項目のQRコードをご覧ください。

1. 防災行政無線による情報伝達		
屋外スピーカー	市内に設置された屋外スピーカーにより防災情報や行政情報を伝えるシステムです。市内全域または該当地区に限定した情報伝達を行います。	
戸別受信機	各家庭の屋内で防災行政無線の放送内容を聞くことができます。大雨や台風により屋外スピーカーからの音声が聞こえにくい場合に有効です。市では、希望する方に戸別受信機を有償貸与しています。(1台1万円)	

2. 電話等による情報収集		
防災行政無線 テレホンサービス	防災行政無線放送の再確認用のサービスです。 0120-438-119 <small>しみんは いちいちぎゅう</small>	
もばら安全・安心メール	防災行政無線の情報や市内の避難情報などの防災関連情報を配信します。	

3. お役立ちサービス		
災害用伝言ダイヤル (171)	電話を利用して被災地の方の安否情報を確認する「声の伝言板」です。	
災害用伝言板 (Web171)	インターネットを利用して被災地の方の安否情報を確認する「web伝言板」です。	
Yahoo! 防災速報 (アプリ)	緊急地震速報や豪雨予測などが配信される他、「自治体からの緊急情報」として、市から避難指示などの避難情報が配信されます。	

4. SNS等による情報発信			
緊急情報等をリアルタイムで配信します。			
LINE 	X 	Facebook 	Yahoo!くらし

問合せ 1~3について 防災対策課 (4階) ☎(36)7580 FAX(20)1602
4について シティプロモーション課 (3階) ☎(20)1512 FAX(20)1601

問合せ
環境保全課 (6階)
☎(20)1504 FAX(20)1604

涼みどころ
クーリングシェルターを
ご利用ください

涼みどころ (クーリングシェルター) は、熱中症による健康被害を防止するために市が指定した施設 (市役所、本納支所他) で、暑さをしのぐ休憩場所として誰でも利用できます。お出かけの際など、お気軽にご利用ください。詳しくは、ウェブページをご覧ください。

おめでとうございます

「春の叙勲」「春の褒章」「危険業務従事者叙勲」

このほど、長年の功労と輝かしい功績をたたえる「春の叙勲」、「春の褒章」および長年にわたり危険な業務に就き、社会へ貢献された功績をたたえる「危険業務従事者叙勲」の発表があり、市内から次の方々を受章されました。

春の叙勲

末石 眞さん
元(独)国立病院機構下志津病院長
(77歳・南吉田)



瑞宝中綬章
(保健衛生功労)

佐生 道夫さん
元千葉地方法務局長
(70歳・高師)



瑞宝小綬章
(法務行政事務功労)

内田 達也さん
元公立小学校長
(71歳・高師町)



瑞宝双光章
(教育功労)

春の褒章

安藤 順夫さん
現千葉県石油商業組合理事長
(60歳・緑ヶ丘)



藍綬褒章
(産業振興功績)

危険業務従事者叙勲

瑞宝双光章
(防衛功労)
富田 真彦さん
元2等陸佐
(61歳・大芝)

河野 長宣さん
元千葉市消防司令
(84歳・中の島町)



瑞宝単光章
(消防功労)

瑞宝単光章
(警察功労)
杉尾 和典さん
元千葉県警部補
(73歳・七渡)

瑞宝単光章
(警察功労)
永野 桂太郎さん
元警視庁警部補
(75歳・高師)

宮川 典昭さん
元千葉県警部補
(73歳・高師)



瑞宝単光章
(警察功労)

瑞宝単光章
(警察功労)
宮崎 喜久さん
元千葉県警部補
(73歳・小林)

承諾いただいた方のみ掲載しています。



おめでとうございます！

令和7年度茂原市教育委員会 児童生徒表彰

教育委員会では、学芸・文化、スポーツ等で優秀な成績を収めた個人や団体を表彰しています。
(全国大会3位以上の入賞者または、県大会1位入賞者およびこれらに相当する成績) ※敬称略

学芸・文化部門

▼齋藤 翠(西小)

第77回全国書初大会

準文化院賞

▼福田 望結(西小)

第77回全国書初大会

準文化院賞

▼栗原 百花(中の島小)

第50回書き初め誌上展

半紙の部 大賞

▼北田 汐夏(富士見中)

第77回全国書初大会

文化院賞

▼石綿 萌々子(早野中)

第50回書き初め誌上展

条幅の部

第50回記念特別賞

▼平田 紗楽(東部小)

スポーツ庁長官賞争奪・日本

生命杯

第5回全日本少年少女空手道

選抜大会

形競技 4年女子 優勝

▼玉井 志季(萩原小)

スポーツ庁長官賞争奪・日本

生命杯

第5回全日本少年少女空手道

選抜大会

形競技 6年男子 準優勝

スポーツ部門

▼WINGS

第42回千葉県中学校

バレーボール1年生大会

優勝

常住 透真(富士見中)

地引 禅太(茂原中)

石井 那由多(南中)

奥西 奏来(本納中)

宮本 瑛太(早野中)

▼ACカラクテル

第29回千葉県ユース(U-13)

サッカー選手権大会

優勝

内山 海誠(東中)

田中 大智(富士見中)

阿曾 結大(茂原中)

細谷 大智(茂原中)

近藤 湊(南中)



※令和8年1月～3月に大会の
あった方を掲載しています。

問合せ

教育総務課(9階)

TEL 201557

FAX 201607

国民健康保険・後期高齢者医療制度

7月中旬に「資格確認書」または「資格情報のお知らせ」を送付します

国民健康保険および後期高齢者医療制度の「資格確認書」または「資格情報のお知らせ」が、7月31日で有効期限切れとなるため、8月1日から使える新しい資格確認書等を送付します。8月1日以降に医療機関にかかる際は、マイナ保険証（健康保険証として利用登録しているマイナンバーカード）または新しい「資格確認書」を提示してください。

窓口（国保年金課）での交付

希望する方は、6月25日①までにご連絡ください。7月3日②から交付します。

①本人が受け取る場合

公的機関が発行する顔写真付きの本人確認書類（運転免許証、マイナンバーカード等）を持参してください。

②代理人が受け取る場合

世帯主または世帯員からの委任状、公的機関が発行する代理人の顔写真付きの本人確認書類（運転免許証、マイナンバーカード等）を持参してください。



マイナ保険証の利用等について

マイナ保険証の利用登録解除を希望する方や、マイナ保険証の利用登録をしても「資格確認書」の交付を希望する方は、窓口での手続きが必要です。

◆国民健康保険

マイナ保険証を保有していない方への「資格確認書」の交付

簡易書留にて、郵便配達員より直接手渡されます。不在の場合は、受け取り方などを「不在連絡票」で確認し、忘れずに受け取ってください。

マイナ保険証を保有している方への「資格情報のお知らせ」の交付

特定記録にて、郵便ポストに投函されます。様式が変更されたため、現在「資格情報のお知らせ」をお持ちの方全員に送付します。

◆後期高齢者医療制度

85歳以上の方および84歳以下の方でマイナ保険証を普段から利用していない方への「資格確認書」の交付

簡易書留にて、郵便配達員より直接手渡されます。不在の場合は、受け取り方などを「不在連絡票」で確認し、忘れずに受け取ってください。

84歳以下の方でマイナ保険証を普段から利用している方への「資格情報のお知らせ」の交付

特定記録にて、郵便ポストに投函されます。病院にはマイナ保険証での受診をお願いします。

※「マイナ保険証を普段から利用している方」とは、次の条件を全て満たしている方です。

- ・過去1年間で6回以上マイナ保険証を利用している。
- ・おおむね直近3カ月以内にマイナ保険証を利用している。

問合せ
国保年金課（2階）
☎(20)1503 FAX(20)1600

7月1日からパスポートの手数料が変わります！

7月1日①から旅券（パスポート）の手数料が変更になります。申請の増加により、7月以降の申請は、交付まで約1カ月かかる見込みです。で、海外旅行を予定している方は、時間に余裕を持って申請ください。

〈7月以降の手数料〉

	オンライン申請	窓口申請
10年旅券（18歳以上）	8,900円	9,300円
5年旅券（18歳未満）	4,400円	4,800円

※18歳以上の5年旅券は廃止



▲オンライン申請



▲窓口申請

詳しくは、ウェブページをご覧ください。

問合せ
市民課（2階）
☎(20)1502 FAX(20)1600

デマンド交通「ふれあい」と市民バス「モバス」をぜひご利用ください！

デマンド交通「ふれあい」

(予約制乗り合いタクシー)



- ◆対象 市内北西部(上記参照)の運行エリアに居住する方
※本納・豊岡地区に居住する方はエリア外登録可(自宅は乗降場所を含めず)
※事前に利用登録が必要です。
- ◆運行日 月・水・金曜日 ※休日、年末年始を除く
- ◆利用運賃 400円
※障害者手帳所持者、その介助者、運転経歴証明書所持者、小学生は200円、小学生未満無料

市民バス「モバス」



- ◆運行日 月曜日～金曜日
※休日、年末年始を除く
- ◆利用運賃 200円
※障害者手帳所持者、その介助者、運転経歴証明書所持者、小学生は100円、小学生未満無料

詳しくは、ウェブページまたは市内公共施設等へ設置された「茂原市交通マップ」をご覧ください。

問合せ 都市計画課 (8階) ☎(20)1546 FAX(20)1606

茂原市国民健康保険に加入の40歳～74歳の方 まだ間に合います！ 特定健診を受けましょう

◆実施方法

- ①集団健診 (市内の公共施設で行う健診)
 - ・自己負担額 1,000円
 - ・申込期限 希望日の10日前(土日・祝日を除く)まで
- ※定員になり次第締め切り

②個別健診

(長生郡市内の契約医療機関で行う健診)

- ・自己負担額 2,000円
- ・健診期間 ~12月25日(金)
- ・申込期限 11月20日(金)

◆申込方法

電話、FAX、メール、窓口、申込フォームにて申し込み(完全予約制)

※集団健診、個別健診ともに、質問票等はお申し込み後に随時郵送します。



▲申込フォーム

◆受付時間 12時45分～14時

(7月31日(金)の夜間は17時45分～19時)

◆集団健診 日程表

日程	会場
7月23日(木)・24日(金) 9月14日(月)・15日(火)・16日(水)・ 17日(木)・18日(金)・19日(土)	東部台文化会館
7月31日(金) (夜間) 9月24日(木)・25日(金)・26日(土)・ 28日(月)・29日(火)・30日(水)	保健センター

※6月2日時点での情報です。

申込み・問合せ 健康管理課 (2階) ☎(20)1574 FAX(20)1600
✉kenkou@city.mobara.chiba.jp

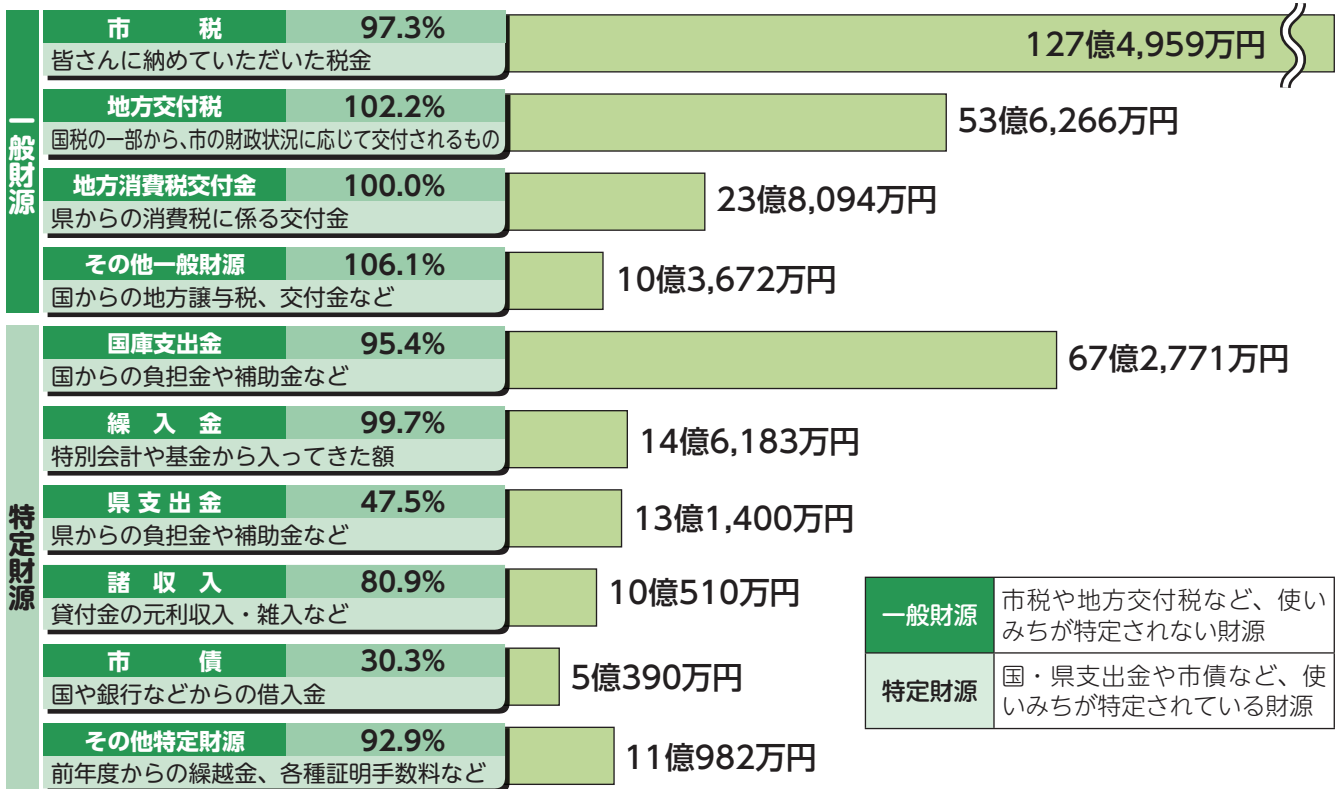
茂原市のおさいふ事情



問合せ
財政課 (4階)
☎ (20)1517
FAX (20)1603

一般会計歳入 予算現額 370億8,728万円
収入済額 336億5,227万円
収入率 90.7%

※1万円単位で端数処理しています。



一般財源 市税や地方交付税など、使いみちが特定されない財源
特定財源 国・県支出金や市債など、使いみちが特定されている財源

予算に対する各収入率 ■ 収入済額 ■

特別会計

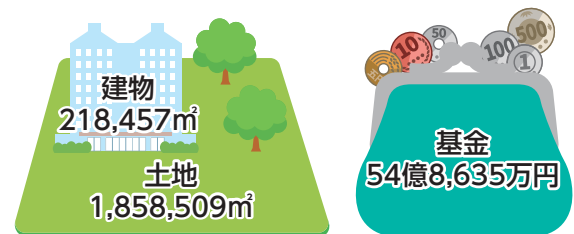
会計名	予算額	収入済額	収入率
		支出済額	執行率
国民健康保険事業費	98億9,360万円	88億466万円	89.0%
		87億4,442万円	88.4%
駐車場事業費	4,473万円	2,547万円	56.9%
		3,888万円	86.9%
介護保険費	89億7,046万円	88億1,326万円	98.2%
		80億4,166万円	89.6%
後期高齢者医療事業費	17億1,938万円	17億9,681万円	104.5%
		16億7,762万円	97.6%
合計	206億2,817万円	194億4,020万円	94.2%
		185億258万円	89.7%

市税の内訳

税目	収入済額	市民一人当たりの市税負担額
市民税	55億7,538万円	65,806円
固定資産税	56億9,304万円	67,195円
市たばこ税	6億7,418万円	7,958円
都市計画税	4億6,587万円	5,499円
その他の税	3億4,112万円	4,026円
合計	127億4,959万円	150,484円

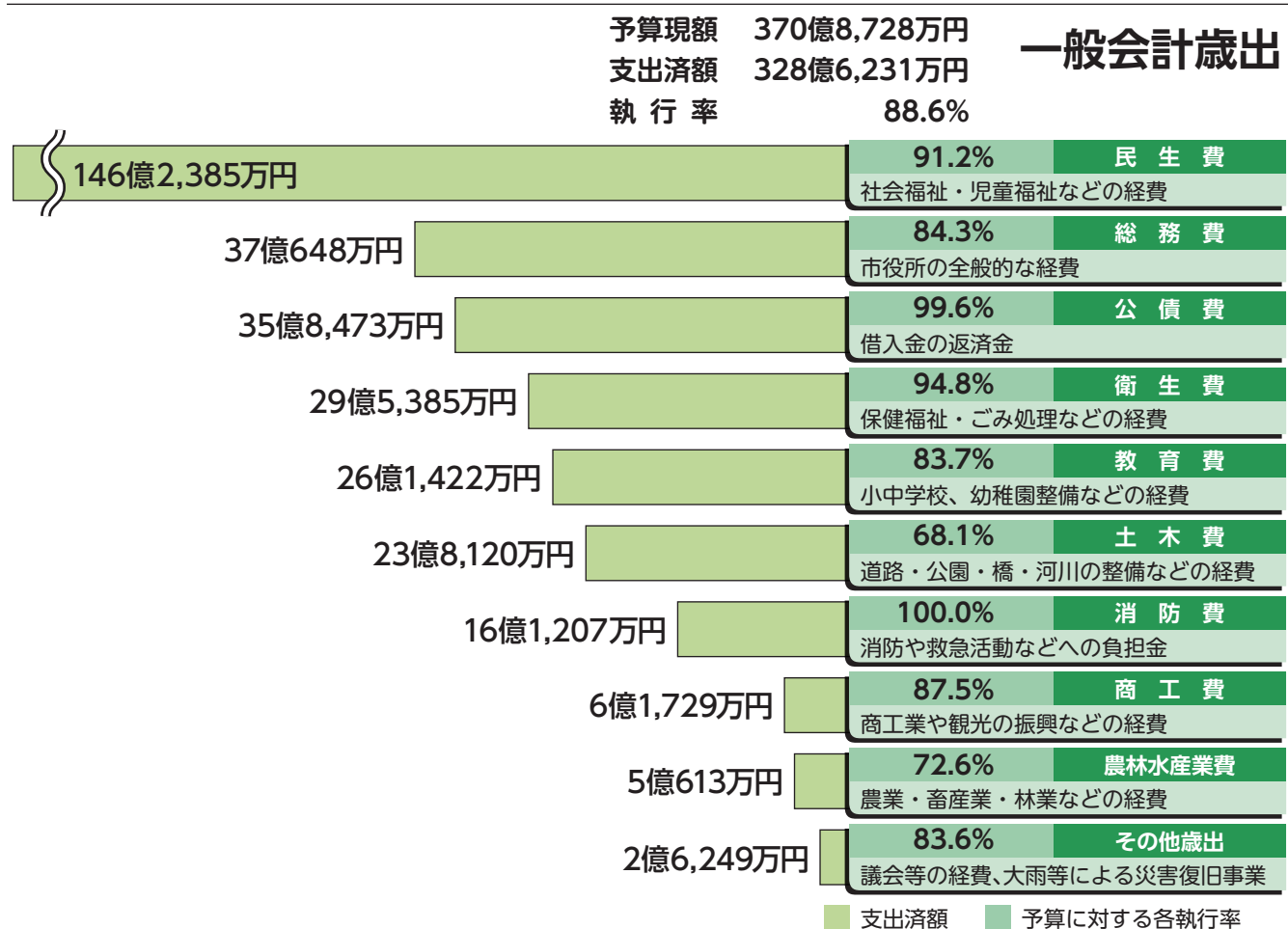
※人口84,724人 (令和8年3月31日現在)

市の財産



一般会計の最終予算額は当初予算より31億1,728万円増の、370億8,728万円（令和6年度からの繰越予算10億3,269万円含む）となり、令和6年度と比べ10億6,243万円の減となりました。執行状況は、歳入が336億5,227万円（現計予算に対する執行率90.7%、以下同）、歳出が328億6,231万円（88.6%）となっています。

特別会計の最終予算額は当初予算より4億7,153万円増の、206億2,817万円となり、令和6年度と比べ、4億3,477万円の増となりました。執行状況は、歳入が194億4,020万円（94.2%）、歳出が185億258万円（89.7%）となっています。



公営企業会計

会計名	区分	予算額	収入および支出済額	比率
下水道業	収益的収入	13億9,380万円	9億1,895万円	65.9%
	収益的支出	13億7,469万円	4億1,515万円	30.2%
	資本的収入	27億5,804万円	21億256万円	76.2%
	資本的支出	35億2,078万円	25億600万円	71.2%
農業集落排水事業	収益的収入	4億3,629万円	1億9,137万円	43.9%
	収益的支出	4億2,819万円	1億1,628万円	27.2%
	資本的収入	4億3,321万円	1億4,671万円	33.9%
	資本的支出	5億1,360万円	2億744万円	40.4%

市債の状況

区分	現在高	
一般会計	300億1,016万円	
第三セクター等改革推進債	65億3,694万円	
臨時財政対策債	120億7,115万円	
その他	114億207万円	
公営企業会計	62億4,145万円	
下水道事業債	公共下水道事業	47億5,113万円
	農業集落排水事業	14億9,032万円
合計	362億5,161万円	

公営企業会計

使用料金の収入などの収益により維持される「独立採算」を原則とする会計

公営企業会計の会計方式

収入支出全ての資産の増減を、発生した時点で記帳する複式簿記を採用

収益的収支

下水道使用料や施設管理等の経営活動に関する収入・支出

資本的収支

経営活動に必要な施設の整備や機器の調達等、資産形成に関する収入・支出

エネルギーと健康を支える仕事を見てみよう！ 親子で学べるバスツアーを開催します

小学生を対象に、市内産業の「世界に誇る技術」を実感し、ものづくりの大切さを知る機会を提供するため、夏休みに工場見学ツアーを開催します。

- ◆日時 8月6日(木) 9時30分～16時30分
- ◆見学先 関東天然瓦斯開発株式会社
沢井製薬株式会社 関東工場
- ◆対象 市内小学4年生～6年生とその保護者
- ◆募集人数 20人（1組2人、計10組）
- ◆申込 申込フォームにて申し込み
- ◆申込期限 6月13日(土)～26日(金)
※申込多数の場合、抽選
※結果は7月17日(金)までに通知します。



▲申込フォーム

問合せ 商工観光課（6階） ☎(20)1528 FAX(20)1604

豊かな地域づくりを進める 茂原市自治会長連合会を紹介します

自治会は、住民同士の交流を大切にし、地域の見守りや防災・防犯活動などを通じて、安全で安心な地域づくりを支える大切な組織です。

市内には、231の自治会があり、地域のためにさまざまな活動に取り組んでいます。

自治会未加入の方は、この機会にぜひ加入をご検討ください。

◆茂原市自治会長連合会

市連合会は、連合会加盟の自治会長で構成されます。会の運営は、10人の常任理事（各地区連合会の会長）および各地区連合会から推薦された理事18人を中心に行われています。

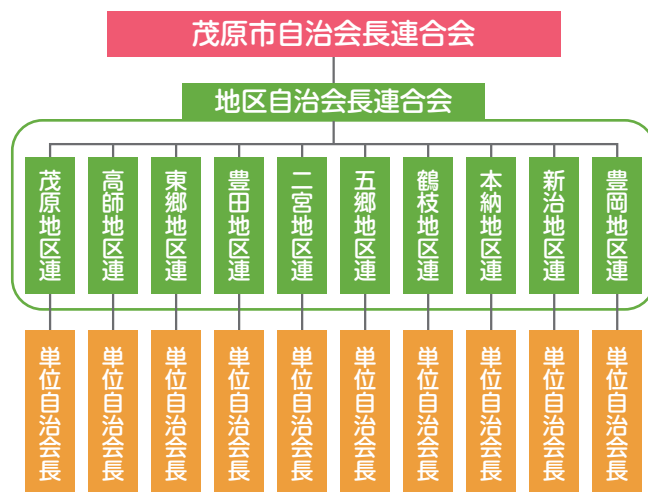
役員は、常任理事10人の中から、会長1人、副会長3人、会計2人が選出され、監事2人は理事以外の自治会長から選出されます。

理事会や専門部会などを開催し、意見交換会や情報交換をすることにより、自治会活動や地域の活性化を図るとともに、行政との連絡調整役として市政の発展に寄与しています。

◆地区自治会長連合会

市内10地区に設置され、各地区の全自治会長で構成されています。

日頃の地域内の自治会活動における共通課題の解決、地域内の交流・親睦等を目的として、それぞれの地区で独自の活動を行っています。



▲詳しくはこちら

問合せ 生活課（2階） ☎(20)1505 FAX(20)1600

監査結果の公表 (その4)

令和7年度定期監査(その4)を実施した結果(一部抜粋)を次のとおり公表します。



▲全文はこちら

茂原市監査委員 風戸 博恭
茂原市監査委員 岡澤与志隆

◆監査の対象 【都市建設部】

土木建設課・土木管理課・都市計画課・建築課・都市整備課・下水道課

◆監査の着眼点

各所管の財務に関する事務の執行及び経営に係る事業の管理並びにその他の事務の執行が法令等に適合し、適正かつ正確に行われているか、最少の経費で最大の効果を挙げ、組織及び運営の合理化に努めているかに主眼を置き監査を実施した。

◆監査の実施内容

各部署から提出された定期監査資料について、補助職員

による予備監査を実施し、監査当日は、監査対象部署の長等から説明を受け、関係職員に対して質疑を行うことにより実施した。

◆監査の場所

茂原市役所
桑原八千代線
準用河川梅田川(第2石川橋)

◆監査の期間

令和8年1月9日から令和8年3月27日まで

◆監査の結果

監査の結果、法令等に適合し、概ね適正に執行されていたが、一部検討が必要と認められる事項が見受けられたので、次のとおり掲載する。

〈都市建設部〉

○土木建設課

・道の駅の整備については、集客見込や事業採算性、市の財政状況を踏まえるとともに、関係団体の意見も広く聴取しながら、事業の実現性を多角的に検討されたい。

・内水対策については、対応箇所の具体的な計画を早期に

策定し、事業実施による浸水被害地区住民の不安解消に努められたい。また、下水道課等と緊密に連携し、適切な役割分担のもと、庁内一丸となつて浸水被害軽減に向け取り組まれたい。

○土木管理課

・道路・水路等の補修要望が累積する現状において、限られた予算で市民の安全を確保するため、常に最新の状況把握に基づき道路等の危険度の变化を的確に捉え、優先順位を絶えず見直し、客観的かつ計画的に対応されたい。

・市街化や大雨の頻発により、浸水リスクが高まる中、河川等へ雨水の流出を抑制する雨水貯留施設等の設置は有効な対策であることから、設置の促進に向けた「茂原市雨水貯留施設等設置工事補助金」の周知を図られたい。あわせて、流水抑制効果を発揮するため適切な運用方法等も啓発し、浸水被害軽減に繋がられたい。

※雨水貯留施設等：雨水を一時的に貯留する雨水貯留槽や雨水を地下に浸透させるため

の雨水浸透枒等の施設

○都市計画課

・市民バス「モバス」やデマンド交通「ふれあい」の運行にあたっては、交通弱者の利便性確保に向け、利用状況や実態を的確に把握し、需要に合わせた運行形態の見直しや再編に努められたい。あわせて、先進自治体の事例等も参考にしながら、既存の枠組みにとらわれない、より効果的で持続可能な運用のあり方についても調査・研究されたい。

・都市計画マスタープランに基づく圏央道インターチェンジ及びスマートインターチェンジ周辺の土地活用については、産業用地立地可能性調査に伴い、都市計画の変更手続きの必要が生じた場合には、その手続期間が企業の進出意欲を損なう要因とならないよう、商工観光課等と密に連携し、臨機応変に対応できる準備を整えられたい。

○建築課

・茂原市公共施設等総合管理計画及び市営住宅長寿命化計画に基づき集約化が進められ

ている真名住宅については、入居者の移転等の進捗に応じ、速やかに用途廃止に取り組みられたい。また、用途廃止後の跡地については、利活用が具体化するまでの間、雑草の繁茂や不法投棄、不法侵入等を防ぐため、適切かつ継続的な維持管理に万全を期されたい。あわせて、老朽化が著しい市営住宅についても、管理運営の効率化を図るため、集約化を進められたい。

・茂原市空家等対策計画に掲げる「安心・安全・快適な住環境の実現」に向け、所有者不明や相続人不在の空家対策は重要な課題の一つである。これらの空き家等を放置せず早期の状況把握に努め、相続財産清算人(相続財産清算制度)等の活用により流通を促進し、悪影響を未然に防ぐよう取り組まれたい。

※1用途廃止：特定の行政目的の用に供していた市の財産(行政財産)について用途目的がなくなり、将来に渡っても公共の用に供する必要がない場合に普通財産にする手続き。
※2相続財産清算制度：民

法第952条 相続人の存在、不存在が明らかでないときには、利害関係人等は家庭裁判所に申立てができる。相続財産清算人は被相続人の債権者等に対し被相続人の債務を支払うなどして、清算を行うことができる制度。

○都市整備課

・茂原市高師市有地貸付に係る公募型プロポーザル方式により優先交渉者が決定されたが、今後の契約締結及び事業着手にあたっては、茂原駅前通り地区土地区画整理事業の目的に沿って、本事業が中心市街地の活性化に資するものとなるよう、継続的な助言と進行管理に努められたい。

・茂原市公園施設長寿命化計画に基づき実施している富士見公園の庭球場等の改修については、コストの平準化を図りつつ、市民要望を最大限に反映し、利便性の高い施設整備に努めるとともに、老朽化対策による安全確保を図られたい。

※公募型プロポーザル方式：高度な知識・技術やノウハウ等が要求される業務等を対象

とし、公募により複数の事業者の基本的な考えや設定した条件下における企画・技術等の提案を受け、そのなかから最適な候補者を選定するため実施するもの。

○下水道課

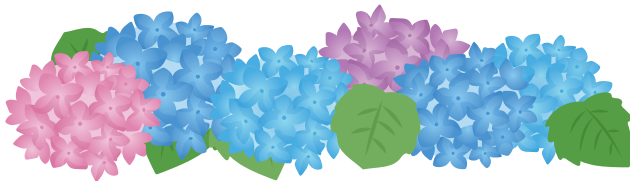
・下水道への不明水の流入は、マンホールからの汚水溢流や排水不良を招くなど、市民生活に脅かすだけでなく、設備破損や処理費用の増大に直結する。不明水の浸入原因の把握に努め、具体的な対策を講じ、不明水の低減に取り組みたい。また、道路陥没等の事故の要因となる管渠の老朽化対策については、未然に防ぐための調査や計画的な補修に努められたい。

・総合的内水対策検討業務委託の結果を受け、内水対策方針が決定されたが、下水道事業が担う業務が多岐に渡るため、実施にあたっては過度な負担が集中しないよう、組織的な連携等による対応に努められたい。また、実施の優先順位を明確にし、計画的かつ着実に取り組まれたい。

※不明水：下水道の汚水管渠

に何らかの原因で流入する雨水や地下水。主な原因としては、宅内排水管の雨水の誤接続、マンホール蓋の破損部分からの浸入、汚水管渠の老朽化でできたひびや隙間からの浸入など。

問合せ
監査委員事務局（9階）
 ☎(20)1560 FAX(20)1607



茂原市社会福祉協議会 会員募集

～皆さんの温かいご支援が地域の福祉を支えます～

社会福祉協議会は、全国の市区町村に設置され、地域の皆さんと共に安心して暮らせる地域社会をつくる活動をしている民間の福祉団体です。茂原市社会福祉協議会の会員となった方々から頂く会費は、「福祉のまちづくり」のための貴重な財源となりますので、ご支援・ご協力をお願いします。

なお、頂いた会費は、高齢者や障がいのある方への在宅福祉サービス（見守り型食事サービス、紙おむつの支給など）、地域交流会、介護予防のための「ふれあいいきいきサロン」などに活用しています。

- ◆会費の種類
 - 一般会員 各世帯500円（自治会を通して）
 - 賛助会員 個人1,000円／団体等3,000円／特別協力者10,000円
 - 法人会員 個人事業主3,000円／企業・法人10,000円

- ◆受付場所
 - ①茂原市社会福祉協議会（総合市民センター内）
 - ②各福祉センター（二宮・豊田・五郷・豊岡・東郷）
 - ③茂原市社会福祉課（2階）
 - ④本納支所

※①②祝日閉館、③④土日・祝日閉庁



▲茂原市社協マスコットキャラクター「ふくぞう」

申込み・問合せ **茂原市社会福祉協議会** ☎(23)1969 FAX(23)6538

お知らせ

動物は正しく飼いましょう

6月は県の推進する「動物の正しい飼い方月間」です。次のことに注意して、動物を適切に飼いましょう。

○災害時のペットの同行避難は、ケージでの飼育等の条件があります。日頃からペット専用の防災用品やしつけ、同行避難可能な避難所の確認など、準備をしましょう。

○飼っている動物には登録鑑札、注射済票やマイクロチップや迷子札などを付け、離れてしまっても、飼い主が分かるようにしましょう。

○犬は首輪等に登録鑑札と狂犬病予防注射済票を付けることが、狂犬病予防法でも義務付けられています。

○公園等であっても犬の放し飼いは禁止されています。また、しつけや訓練をして、人に危害を加えたり、鳴き声などで近隣に迷惑をかけたりすることのないようにしましょう。

○飼い犬が人をかんだ時や犬

猫を合わせて10頭以上飼う場合などは、保健所へ届け出が必要です。

○猫は屋内で飼いましょう。ふん尿や鳴き声等による被害を防止でき、感染症や交通事故等の危険から猫を守るができます。

○適正に飼うことができない子犬・子猫を増やさないために、不妊去勢措置をしましょう。

○やむを得ない事情によりどうしても飼えなくなった場合は、新しい飼い主を探し主探しをお手伝いします。

○愛護動物を虐待、遺棄、殺傷すると、懲役または罰金が科せられます。

問 環境保全課 (6階)
☎(20)1504 FAX(20)1604

「犬の正しい飼い方・しつけ方教室」について

千葉県動物愛護センターおよび同東葛飾支所では、「犬の正しい飼い方・しつけ方教室」を定期的に開催しています。

また、学校の授業や地域の勉強会等に講師を派遣して、

動物愛護、犬・猫の正しい飼い方、犬のしつけ方および動物由来感染症等に関する講演も行っています。

開催日等、詳しくはお問い合わせください。

問 長生保健所(健康福祉センター)
☎(22)5166

千葉県動物愛護センター
☎0476-93-5711
千葉県動物愛護センター東葛飾支所
☎04-7191-0050

公益財団法人千葉県動物保護管理協会
☎043-214-7814

忘れずに納付しましょう

市県民税・森林環境税(第1期)の納期限は6月30日(※)です。最寄りの金融機関やコンビニで納付してください。

なお、地方税統一QRコード(e-LQR)を利用し、全国の金融機関窓口や地方税お支払サイトおよびスマホ決済での納付も可能です。

詳しくは「地方税お支払サイト」をご覧ください。



※市県民税・森林環境税の納税通知書は6月10日(※)に発送しました。

※納め忘れのない便利な口座振替もぜひご利用ください。

※納付が困難な特別な事情がある場合はご相談ください。

※「地方税お支払サイト」は令和8年9月に「eしお支払サイト」に名称変更予定です。

問 収税課 (2階)
☎(20)1578 FAX(20)1609

市へ

- 千葉ロッテマリーンズ茂原後援会 会長 鬼島 義昭(金10万円)
- 佐々木 将 (金1万9千円)
- 田中 要汰 (金1万9千円)
- 升水 仁 (金1万6千円)
- 須藤 駿 (金9千円)

▼鶴枝小学校へ

- 下永吉子ども会 (大型モニター1台、ハンドボールゴール2台)
- 醫王山安楽寺 (ドッジボール12個)

▼市内中学校へ

- 一般財団法人藤本武弘育英会 理事長 藤本 光弘
- 東中学校 特性筆セット2台
- 富士見中学校 ハーモニードスタンド1台、キーボードスタンド1台、CDプレーヤー1台、ジャンボメトロノーム1台、メトロノームスタンド1台、メトロノーム2台、スピーカー1台

- 茂原中学校 テナーサックス1台、テナーサックスリード4個、バリトンサックスリード5個
- 南中学校 ワイド液晶ディスプレイ65型1台、対応スタンド1台

- 本納中学校 パーカーシヨントレー1台、アクセサリートレー1台、シンバル1台、シンバル手皮1個、ボンゴスタンド1台、コンサートシンバルスタンド1台、ティンパニヘッド2台、CDポータブルシステム2台

▼茂原市社会福祉協議会へ

- 四葉会 (金7万703円)
- 陶豊会 (金7千118円)
- 令和7年度鶴枝小学校卒業対策委員会 (金8円)



あなたも参加しませんか？

人／持ち物＝筆記用具、飲み物／申込＝6月20日⑤11時～図書館カウンターまたは電話にて

五郷福祉センター

☎(25)7880 FAX(25)7881
⑤祝日、年末年始

▼わんぱくサマーキッズ (4回)

対象＝市内在住の小学生／申込＝7月3日⑤・4日⑤9時～17時までに電話にて(本人のみ。申込多数の場合は抽選し、7月9日⑥から結果を茂原市社会福祉協議会ウェブサイトに掲載。または当センターへ電話で確認。その後、7月9日⑥～12日⑥9時～17時までに窓口に費用を添えて申し込み)

①楽しいレジン作り

7月29日⑥9時30分～11時／内容＝レジンを使ったキーホルダー作り／定員＝12人／費用＝700円(材料代)

②ビーズクラフト

8月6日⑥9時30分～11時30分／内容＝ビーズを使ってアクセサリを作ろう／定員＝12人／費用＝700円(材料代)

③星空観察会

8月19日⑥19時～20時30分(雨天中止)／内容＝星についての解説と望遠鏡を使った星空観察(曇天時は室内プログラム)／定員＝15組(保護者同伴)／費用無料

④動物クッキー

8月26日⑥9時30分～11時30分／内容＝動物クッキーを作って食べよう／定員＝16人／費用＝300円(材料代) ※アレルギー対応不可

東郷福祉センター

☎(25)5882 FAX(25)5871
⑤祝日、年末年始

▼エンジョイキッズ

～親子で楽しくおやつ作り～

6月26日⑤15時～16時／内容＝プリンアラモード作り／対象＝市内在住の3歳～6歳の未就学児とその保護者／定員＝10組(申込順)／費用＝300円(当日集金)／申込＝6月15日⑥9時～電話にて ※アレルギー対応不可

▼夏のチャレンジ小学生

対象＝市内在住の小学生／申込＝6月29日⑥～7月2日⑥9時～17時までに電話にて(本人含め2人まで。申込多数の場合は抽選し、7月7日⑥から結果を茂原市社会福祉協議会ウェブサイトに掲載。または当センターへ電話で確認。その後、窓口に費用を添えて申し込み)

①ハンドメイド教室

7月23日⑥13時30分～14時30分／内容＝ロゼット作り、スタンプでカード作り／定員＝20人／費用＝1,000円

②おこづかい教室

8月4日⑥10時30分～11時30分／内容＝おこづかいから学ぶお金の話、貯金箱作り／定員＝20人／費用無料

③マフィン作り

8月7日⑤10時～12時／内容＝ホットケーキミックスで作る2種類のマフィン／定員＝15人／費用＝600円／※アレルギー対応不可

④クラフト教室

8月26日⑥13時30分～15時30分／内容＝ジェルアレンジで涼げクラフトシーボール／定員＝20人／費用＝800円

▼親子で楽しむキラキラナイト

7月29日⑥19時～20時30分(雨天、強風の場合は翌日に順延)／内容＝ランタン製作、ナイトシアター、花火を楽しむ／対象＝市内在住の3歳～小学生の親子／定員＝30組(兄弟は一組とする)／費用＝子ども1人につき700円／受付＝6月29日⑥～7月2日⑥9時～17

時までに電話にて(申込多数の場合は抽選し、7月7日⑥から結果を茂原市社会福祉協議会ウェブサイトに掲載。または当センターへ電話で確認。その後、窓口に費用を添えて申し込み)

豊田福祉センター

☎(26)1105 FAX(26)1106
⑤祝日、年末年始

▼とよだ夏チャレ (4回)

対象＝市内在住の小学生／申込＝7月4日⑤9時～電話にて。その後、7月5日⑥～17日⑥までに窓口に費用を添えて申し込み(申込順)

①シーグラスアート

7月26日⑥13時30分～15時30分／内容＝シーグラスを使った工作／定員＝15人／費用＝500円

②陶芸教室

8月2日⑥9時30分～11時30分／内容＝陶芸工房らんぼう窯さんによる陶芸教室／定員＝20人／費用＝2,000円

③ほんとうにあった怪談話

8月8日⑥10時～11時／内容＝心霊ゲーム、怪談話 他／定員＝15人／費用＝100円(景品代)

④おこづかい講座

8月23日⑥13時30分～15時／内容＝J-FLECによる「おこづかいから学ぶお金の話」／定員＝20人／費用無料

シルバー人材センター会員募集中！

シルバー人材センターは健康で働く意欲のある高齢者が会員となり、能力や希望に応じて、ふさわしい仕事を提供します。あなたもシルバー人材センターの会員になって、充実した日々を過ごしませんか？

◆対象

60歳以上の市内在住者で働く意欲のある健康な方

◆主な職種

一般作業分野	除草・草刈、屋内外清掃、カート整理など
管理分野	駐輪場・駐車場管理、施設管理など
技能分野	植木の手入れ、障子・網戸等の張替え、大工作業など
事務分野	受付事務、筆耕、宛名書き、パソコン作業など
サービス分野	家事援助、子育て支援など

申込み・問合せ

公益社団法人茂原市シルバー人材センター ☎(25)4140



あなたも参加しませんか？

東部台文化会館

☎(23)8711 FAX(23)9767
 ㊤8月13日㊤(偶数月と3月の第2木曜日)、年末年始

▼施設の利用申請受付 9時～17時

施設名	受付分	受付開始日
音楽ホール	令和9年7月分	7月1日㊤
体育センター	令和8年10月分	7月2日㊤
その他	3カ月先まで	順次

※詳しくは、お問い合わせください。

▼第12回茂原地区ハーモニカ教室発表会

6月28日㊤12時30分(12時開場) / 内容=茂原地区ハーモニカ教室(8教室)の会員が一同に会して、合奏、重奏、独奏の練習成果を演奏する / 費用無料 / 主催=茂原地区ハーモニカ教室実行委員会 / 後援=茂原市文化協会、茂原市ハーモニカ協会

📍鹿倉 ☎(23)6348または
 ☎090(1544)6423

美術館・郷土資料館

☎(26)2131 FAX(26)2132
 臨時休館6月22日㊤～26日㊤
 ㊤年末年始

開館時間9時～17時 / 下記展示全て無料 / 駐車場=茂原公園駐車場・中部駐車場 / 自動車で来館される高齢者・身体の不自由な方は、館の脇に駐車できますのでお問い合わせください。

◆美術館・郷土資料館収蔵品展

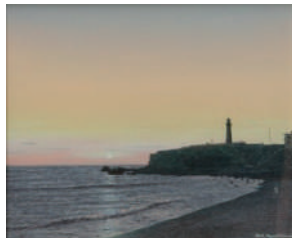
▼茂原で振り返る昭和100年(前期)

6月27日㊤～8月16日㊤ / 内容=美術館と郷土資料館の収蔵資料から戦後の昭和の茂原を振り返る合同展示です。美術資料では、戦後茂原で活躍した洋画家 石井 伝三の描いた市内の風景ペン画を中心に、昭和期の作品を前期・後期に分けて各30点展示します。郷土資料では、昭和期の暮らしの道具、学習用具や、昭和のもばら七夕まつり、商店街の写真等を中心に紹介します。

▼Bou-Shu Landscape

―描かれた房州風景―

7月9日㊤～22日㊤ / 洋画家 今関 啓司、鳩川 誠一、石井 伝三、大槌 隆をはじめとする郷土ゆかりの作家による、房州の海や山を描いた絵画28点を一堂に展示します。



▲大槌 隆 「夜明けの岬」

◆共催展示

▼茂原市市民美術展

～6月20日㊤最終日は15時まで

◆共催団体展

▼如の会展(油彩・水彩・デッサン)

6月27日㊤13時～7月5日㊤15時

◆第4回「もばら子どもギャラリー」

への作品を募集します

市内の子どもたちの自由な作品を発表する場です。出品作品は全て展示します / 展示期間=8月1日㊤～18日㊤ / 対象=市内在住中学3年生まで / 作品=絵(クレヨン、絵の具など画材は自由)、習字。絵の大きさはB5～四つ切サイズ、習字は半紙サイズ / 申込=募集期間(7月1日㊤～27日㊤)に、美術館・郷土資料館に作品を持参 ※受付にて申込書・名札を記入

◆郷土資料館常設展示

旧石器時代の石器、縄文土器、弥生時代から奈良平安時代までの出土品をはじめ、県指定文化財の人車や国府関遺跡出土の琴板、郷土ゆかりの民具などを展示

本納公民館

☎(34)2349 FAX(34)2302
 ㊤年末年始

◆明治安田生命との共催事業

わたしと家族の「そうぞく」講座

7月22日 ㊤10時～11時30分 / 内容=よりよい未来のための相続について

て学ぶ / 対象=市内在住・在勤者 / 定員=20人程度 / 費用無料 / 申込=7月3日㊤までに電話または窓口にて

鶴枝公民館

☎(25)1834 FAX(26)2220
 ㊤年末年始

▼夏休みこどもトールペイント教室

7月28日㊤9時30分～11時 / 内容=アクリル絵の具で自由にペイントして、オリジナルのメッシュキャップを作ってみませんか? / 対象=市内在住の小中学生(保護者同伴可・子どものみ可) / 定員=15人(申込順) / 費用=1,200円(材料代) / 持ち物=エプロン、絵の具筆、水入れ(筆洗い)、筆記用具 / 申込=6月15日㊤～7月3日㊤までに窓口または電話にて



図書館

☎(23)6151 FAX(25)6136
 ㊤年末年始

▼おはなし会(3歳以上)

6月27日㊤、7月4日㊤・11日㊤14時～14時30分 / 内容=すばなし、絵本の読み聞かせ、紙芝居など

▼こども映画会(3歳以上)

6月20日 ㊤14時～14時30分 / 内容=「スイミー」

▼赤ちゃんといっしょのおはなし会

6月16日㊤10時30分～11時

▼ショート託児サービス

6月23日㊤、7月7日㊤・14日㊤10時～14時(6月23日㊤は11時30分までこどもコンシェルジュを開催) / 対象=生後6カ月～未就学児 ※60分ごとに除菌作業実施

▼図書館を使った調べる学習体験会

7月19日㊤・30日㊤14時～16時 / 会場=図書館こどもひろば / 対象=小・中学生および保護者 / 定員=各回15

訂正とお詫び

広報もばら6月1日号19ページ「文芸コーナー」において、氏名に誤りがありました。訂正し、お詫び申し上げます。(誤)山本 朋美(正)山本 明美

「茂原市史 資料編II (中世)」刊行のお知らせ



市制施行70周年を記念して刊行された新編「茂原市史資料編I (原始・古代、中世考古)」に続き、「茂原市史資料編II (中世)」を刊行しました。昭和41年に旧「茂原市史」が刊行されてから半世紀以上がたち、市を取り巻く情勢も大きく変化しています。改めて地域の歴史を見つめ直す必要が高まる中で、編さん事業に取り組んでいます。

本書では、鎌倉時代から豊臣秀吉が全国を統一した天正18年(一五九〇)までを主に、地域の寺社関係資料や、これ

頒布・問合せ
美術館・郷土資料館
茂原市高師1345番地1
 ☎(26)2131 FAX(26)2132

主な内容	
第一章 文書・記録資料	第一節 市内所在文書
	第二節 橘木荘関係
	第三節 鎌倉時代(市外・編年)
	第四節 南北朝時代以降(市外・編年)
第二章 上総酒井氏・武田氏関連資料	第一節 上総酒井氏
	第二節 上総武田氏
第三章 金石文	第一節 市内所在
	第二節 市外所在
第四章 仏像・仏画と関連資料	第一節 茂原市内の仏像の特徴
	第二節 個別解説
付編	本納城・上総七里法華関係資料

までの調査の中で新しく発見された多くの歴史資料を紹介しています。

新しい市史は、市役所行政資料室、図書館、美術館にて閲覧できます。また、美術館にて一冊5千円で頒布いたしますので、ご希望の方はぜひお求めください。

こども家庭センターからのお知らせ

申込み・問合せ・会場は、保健センター ☎(25)1725

名称	内容・日時	受付時間	主な対象者	持ち物など
ママ・パパ教室	6月23日(土) 授乳・ミルク作り体験編 母乳育児の話、ミルク作り・赤ちゃんの抱っこ体験、先輩ママ・パパへの質問コーナー 他	9時～9時15分	妊娠中の方 およびそのご家族	母子健康手帳、筆記用具 ※必ずご予約ください

夜間の急病は

長生郡市夜間急病診療所 内科・小児科 (初期診療)
 20時～23時 (受付19時45分～22時45分)
 ☎(24)1010

☎(24)1011

テレフォン案内
 (19時～22時45分 長生郡市夜間急病診療所のご案内)
 (22時45分～翌6時 夜間待機病院(内科・外科)のご案内)

☎(20)1616

ご希望の情報サービスコードをダイヤルしてください。
 ※市公式ウェブサイトから確認できます。

今月の日曜開庁	6月28日(土) 9時～16時30分
市民課(2階)	☎(20)1502
市民税課(2階)	☎(20)1577
収税課(2階)	☎(20)1578
本納支所	☎(34)2111
証明書等交付時間を延長	毎週水曜日 19時まで
市民課(2階)	☎(20)1502

※一部取り扱えない業務もありますので、詳しくはお問い合わせください。

救急安心電話相談 実施：千葉県

医療機関を受診するか迷ったとき、救急車を呼ぶか迷ったときにご相談ください。

#7119
 (プッシュ回線・携帯電話)

☎043(216)3668
 (ダイヤル回線)
 相談日時
 24時間365日対応

こども急病電話相談 実施：千葉県

お子さんの急な病気で心配なとき、看護師・小児科医が電話でアドバイスします。

#8000
 (プッシュ回線・携帯電話)

☎043(242)9939
 (ダイヤル回線)
 平日・土曜19時～翌8時
 日曜・祝日 8時～翌8時
 (24時間対応)

日曜・休日当番医	診療時間 9時～17時	
	《内科系》	《外科系》
6月21日(土)	大塚内科 ☎(23)6121	宍倉病院 ☎(24)2171
6月28日(土)	長生診療所 ☎(32)3303	公立長生病院 ☎(34)2121

※都合により、変更する場合があります。救急患者が優先となります。
 消防本部中央消防署 ☎(24)0119、FAX(25)8448へお問い合わせください。